

14/05/2021

Traduction Française : (EN) Scalar Internet - MultiDensity Properties of Internet - Anéeka of Temmer (Taygeta, Pleiades) - Cosmic Agency (14/05/2021)

## (15) L'internet scalaire – Les Propriétés de multidensité de l'internet - Anéeka of Temmer

<https://swaruu.org/transcripts/scalar-internet-multidensity-properties-of-internet-aneeka-of-temmer-taygeta-pleiades>

**Anéeka** : Sans tomber dans l'évidence, les ordinateurs les plus puissants connectés à l'internet sont de type quantique. C'est-à-dire qu'ils lisent la probabilité dans un champ d'énergie potentielle, qui est en soi de nature scalaire, c'est-à-dire que ce champ transcende ou inclut différentes densités. Cependant, ces ordinateurs quantiques humains ne fonctionnent pas vraiment de manière totalement scalaire comme le ferait un ordinateur taygétien. Mais ce serait encore la définition ou l'explication la plus simple de la raison pour laquelle il est scalaire.

Maintenant, pour continuer avec l'explication sur les densités que nous donnons depuis des années : il n'y a pas de densités, c'est une invention humaine, mais chaque personne, chaque individu, pourra voir ou percevoir une réalité selon sa capacité de perception et dans son cadre de compréhension ou de raisonnement. Il n'y a donc qu'un seul tout, mais chaque personne en perçoit des parties différentes selon sa perception, de tel point à tel point, et cela peut être mesuré en termes de plages de fréquences. Ceci étant, si plusieurs personnes peuvent avoir un spectre de perception similaire mais jamais identique, il s'agit d'un accord de perceptions passé entre ces personnes, et c'est comme ça que les humains en sont venus à expliquer leurs densités existentielles, très bien accueillies par le New Age.

Mais le New Age n'est rien d'autre qu'un modèle explicatif qui ne reflète pas ce qu'est une réalité externe objective.

L'être humain lui-même, à cause de son cerveau dual, séparé en deux hémisphères, le droit l'artiste et le gauche le mathématicien logique, vit dans une perception de dualité imposée, non seulement par ses idées mais aussi par sa biologie. Il faut se rappeler que la biologie sera seulement le miroir ou la représentation physique de vos idées, de qui vous êtes et de vos pensées.

Le cerveau à deux hémisphères est une représentation ou une raison physique de pourquoi les humains vivent dans une telle dualité. Pour eux, chaque chose est une chose ou une autre. Blanc ou Noir, Bon ou Mauvais. Alors, à cause de cette même physionomie du cerveau, ils ont tendance à séparer les choses dans une tentative de les expliquer, pour essayer de savoir comment elles fonctionnent. Ils tendent à tout disséquer, en essayant de comprendre les choses comme étant la somme de leurs composants.

C'est aussi dans le but d'économiser leurs ressources mentales, car ils manquent généralement de capacités mentales de calcul pour manipuler les données en blocs, donc ils ont tendance à découper les choses en morceaux plus faciles à gérer.

Cependant la somme des parties ne représente pas le tout, de la même façon que disséquer une grenouille n'explique pas pourquoi c'est une grenouille, ni pourquoi les grenouilles existent, ni l'expérience que c'est d'être une grenouille.

Ensuite, les densités existentielles s'ajoutent à tout cela, sachant qu'il n'y en a pas mais qu'il s'agit plutôt d'un concept humain généré par un esprit humain, piégé dans la dualité à la fois physique et psychologique.

La même chose se produit avec les lignes de temps. Il n'y en a pas, pas en tant qu'entités séparées ou isolées. C'est encore une fois une conception humaine de séparation, exactement comme ce qui se passe avec les densités existentielles.

Comme cadre de référence, de nombreuses races lyriennes d'apparence humaine ont un cerveau unifié, avec peu ou pas de différenciation entre les lobes cérébraux. Donc elles ne présentent pas de division encéphalique. Cela signifie qu'elles ont tendance à tout unifier, à voir en expansion et non en fragmentation. L'art est une science, les mathématiques une peinture et la navigation une musique.

Pour en revenir à l'exemple de la grenouille, au lieu de la disséquer ou d'essayer de comprendre la grenouille par la somme de ses parties, ces autres races voient la partie existentielle de la "grenouille", telle qu'elle est connectée aux autres espèces, telle qu'elle est liée à l'environnement, son expérience existentielle, etc. Pour comprendre ensuite la "grenouille" et ce qu'elle est.

Même dans l'aspect du fonctionnement de ses organes internes, ce sera fait de manière à ne pas la blesser, avec des systèmes de capteurs de toutes sortes, qui peuvent leur fournir les données du fonctionnement interne d'une grenouille dans sa vie. Pour enfin la libérer et la laisser continuer sa vie.

Cela s'applique à nouveau à l'internet.

Chaque personne, comme l'a expliqué Yázhí, est de plein droit une ligne de temps et une densité existentielle. En d'autres termes, chaque personne aura son propre spectre de perception, de compréhension des stimuli qu'elle reçoit de son monde apparemment extérieur.

Ainsi, le stimulus qu'une personne reçoit en recherchant des données sur l'internet ou, comme c'est le cas aujourd'hui, en vivant les choses en ligne, ne se fera qu'en fonction de ce à quoi elle s'intéresse, de ce qu'elle recherche, de ses préférences et de son histoire. Ainsi, l'expérience de ce qu'est l'internet, ce qui s'applique à cette personne, le contenu, ne correspondra qu'à cette personne particulière, exactement comme c'est le cas dans le monde "réel" ou extérieur.

De ce point de vue déjà, l'internet est scalaire. Mais ça va même plus loin :

Étant donné que des sources multiples, des personnes de toutes sortes, de tous les niveaux d'éducation ou de conscience, ainsi que des entités d'intelligence artificielle, et même aujourd'hui de multiples races non humaines, alimentent le contenu de l'internet, cela crée une grande richesse de contenu dans les formes les plus variées possible.

Ainsi, du point de vue de l'explication des "lignes temporelles" considérées comme des lignes distinctes, ce qui se passe "online" et qui est rapporté sur l'internet n'est

pas nécessairement ce qui se passe dans la ligne temporelle d'une autre personne qui l'observe. Ainsi, ce qui est probablement une fausse nouvelle pour une personne, est probablement une vraie nouvelle pour une autre. Et tout dépendra du niveau de conscience et de perception de chaque individu.

En d'autres mots, l'internet contient des informations, des événements, des données et tout ce qui est en rapport avec diverses lignes temporelles que les humains considèrent comme différentes. Dans la mesure où, par exemple, une attaque terroriste n'a pas eu lieu dans une ligne temporelle, alors que dans une autre, elle a bien eu lieu.

Créant ainsi une confusion extrême au sein de la population humaine puisque ce qui est parfaitement vrai pour une personne ou un groupe, est complètement faux pour d'autres. À proprement parler, les deux groupes ont raison. Il s'agit d'un problème qui n'a pas été détecté par la science humaine en raison de sa compréhension nulle de la nature du temps, des densités et de la réalité elle-même.

L'internet contient donc de nombreuses lignes temporelles, avec des contradictions, créant un océan de confusions, une soupe d'informations et de désinformations, presque impossibles à vérifier. Laissant à chaque individu, comme nous l'avons expliqué à de nombreuses reprises, le contrôle total et la responsabilité de discerner ce qui est réel de ce qui ne l'est pas. En vous donnant la responsabilité de ce que vous croyez et de pourquoi vous le croyez.

En voyant l'intégration des lignes temporelles comme un tout, comme l'observerait un esprit tel que celui de Yázhí, qui a tendance à intégrer tous les événements qui sont contenus dans les multiples lignes temporelles apparemment séparées (telles qu'elles sont définies par la science humaine avec sa théorie des "Univers Parallèles"), avec ses données contradictoires et ses événements qui diffèrent de ce qui s'est passé ou ne s'est pas passé et quand... tout ce qui diffère est à première vue complètement contradictoire, mais vu d'en haut et en unifiant tout comme une seule ligne de temps, que vous feriez vôtre par votre capacité à percevoir des choses multiples, vous comprendriez que les choses qui sont encore complètement contradictoires, comme une attaque ou une non attaque, ou la mort de quelqu'un dans cette ligne de temps et pas dans une autre, s'amalgament et peuvent être comprises comme un seul bloc d'informations, avec une explication parfaitement logique et cohérente.

En d'autres mots, ce qui est vu comme contradictoire selon une compréhension inférieure depuis les densités basses, avec des lignes de temps séparées, une fois vu du dessus, est vu et compris comme une seule chaîne d'événements avec sa propre logique et sans aucune contradiction.

Que ce soit dans la réalité objective ou dans la réalité numérique, tout est là en tant que données. C'est à chaque personne d'être capable de voir l'information, et même de la trouver et de discerner le vrai du faux pour elle-même.

Dans le même temps, cela confère une grande responsabilité de comprendre que cela arrive et que la réalité est de cette nature complexe. Donc vous devez comprendre et intégrer les points de vue des autres personnes avec empathie pour

résoudre les conflits potentiels, car il n'y a pas de réalité objective fixée, ni de bonne ou de mauvaise. Tout n'est que point de vue, angle de perception.

La plupart de ces conflits, sinon tous, sont générés par un manque de compréhension de la nature même de la réalité, et par son mécanisme inhérent de pensée axé sur le réductionnisme, plutôt que sur l'expansion et l'inclusion.

Un commentaire supplémentaire : en tenant compte de ce que j'ai déjà expliqué ci-dessus sur les lignes temporelles et/ou les univers parallèles, comme étant quelque chose que nous ne reconnaissons pas vraiment ou dont nous avons une autre compréhension... comme explication simple, c'est comme si, à partir de milliers de lignes temporelles (telles que les humains les comprennent), vous déversiez dans l'internet toutes vos informations à propos de vos vies et de ce qu'il se passe en vous. Et à partir de là, n'importe quelle autre ligne temporelle pourrait avoir accès à ces informations, sachant qu'il n'est pas possible d'interpréter, de comprendre ou même de se référer à tout ce qu'on trouve dans ces informations comme étant des choses vraies.

Mais l'information en général de toutes les lignes temporelles est toujours contenue dans l'internet. En revanche, ce que l'observateur y verra et comment il l'interprétera, dépendra de lui-même. Ce qui provoque de nombreux conflits, car sur l'internet vous pouvez trouver des informations qui soutiennent parfaitement que quelque chose est vrai et faux simultanément. Cela crée de la confusion chez l'observateur.

Ce phénomène peut être observé sur des plates-formes comme YouTube, qui nous propose des résultats basés sur nos préférences personnelles, bien que la programmation de l'intelligence artificielle intervienne également.

Sachant qu'on nous proposera rarement l'information contraire, à moins que cela ne serve la programmation de l'intelligence artificielle pour promouvoir une intention, pour contrôler ce que les humains perçoivent, vivent et interprètent.

Mais je veux insister sur le fait que ce phénomène n'est pas seulement causé par l'intelligence artificielle et par les algorithmes courants. Il l'est aussi par un effet scalaire qui plonge l'observateur dans un océan d'informations et qui l'empêche de comprendre ce qui est réel et ce qui ne l'est pas, étant donné que tout est réel, bien que tout n'appartienne pas au vécu d'une seule personne. Comme déjà dit, cela laisse la responsabilité à l'observateur.

Cela a aussi contribué grandement à la fragmentation de la ligne de temps de l'humanité, comme l'a décrite Swaruu il y a quelques mois.

Puisque chaque personne est elle-même une ligne de temps, et que simultanément elle participe à la création d'une ligne de temps collective via des accords de perception, tout cela est d'autant plus fragmenté que des membres de la population humaine entrent en désaccord, parce que chacun, chaque groupe, voit quelque chose de différent.

**Robert :** Est-ce que l'internet a contribué à la fragmentation de la ligne de temps humaine ? Veux-tu dire que s'il n'y avait pas d'internet, elle n'aurait pas été fragmentée ?

Vidéo source (EN) : <https://youtu.be/cQQv-Jd2rOQ>

**Anéeka :** Oui l'internet a contribué énormément à cette fragmentation. L'internet est un avantage incontournable du monde moderne, mais c'est aussi un outil de contrôle et de désinformation. Sans l'internet, vous auriez aussi un monde fragmenté, mais plus ou moins selon ce que vous aviez dans les années 1980 - 90.

Pour appuyer ce propos... une ligne de temps ou même un univers parallèle est formé par une ou plusieurs personnes, qui ont plus ou moins la même perception ou la même interprétation de ce qu'est la réalité objective.

De ce fait, si vous noyez la population humaine avec des millions de données qui sont dans un état chaotique, contradictoire, conflictuel et sans possibilité de vérifier leur validité (du point de vue de l'observateur), vous constaterez logiquement que les humains n'auront pas une idée commune et consensuelle du réel. Ce qui crée une infinité de groupes de pensée qui diffèrent les uns des autres. Avec la création subséquente d'une culture chaotique encline à la lutte et au conflit.

C'est vrai qu'il persiste encore ce qu'on appelle une « ligne de temps » large et collective, qui représente la moyenne de ceux que beaucoup appellent les « endormis », c'est-à-dire les personnes qui ne suivent que le récit officiel et qui sont incapables d'avoir une pensée indépendante.

Mais même avec l'existence de cette grosse ligne temporelle (grosse uniquement en raison du nombre de personnes qui la composent), en réalité sur Terre il y a d'innombrables cultures et de contre-cultures qui se battent pour le contrôle ou simplement pour survivre.

Et cela est fait exprès, puisque ceux qui tentent de contrôler la population humaine en bloc ou en masse, créent ce conflit en profitant de la séparation et du chaos qui en résultent. Créer la division entre les humains et ainsi leur enlever leur pouvoir.

**Robert :** Ok, merci. J'ai une autre question. Donc si ces ordinateurs ne fonctionnent pas vraiment sur un mode entièrement scalaire, ils ne seraient pas quantiques ? Ils ne seraient pas scalaires ? Ou bien ils ne sont pas quantiques, mais les humains les rendent scalaires ?

**Anéeka :** Le fait que l'internet soit quantique et scalaire ne dépend pas de quelque chose d'intrinsèquement technologique.

L'explication réside dans la façon dont la réalité elle-même fonctionne. Étant donné que sa nature scalaire lui est donnée par les humains eux-mêmes avec leurs grandes différences de perception qui, à leur tour, sont créatrices de chaque ligne de temps, sachant qu'avec une conscience pleine ou complète, il n'y a qu'un seul tout et il n'y a pas de lignes de temps ou d'univers parallèles.

Ce qui rend scalaire l'internet, est l'esprit humain et la nature de la réalité.

**Robert :** C'est parfaitement logique. Merci. C'est-à-dire que les personnes qui ne comprennent pas certains sujets ne seront pas en mesure de les voir ou de les percevoir, comme cette divulgation ?

**Anéeka :** Oui, exactement. Ils entrent en dissonance et dans une perception qui

leur fait nier tout ce qui est vrai, parce que cela ne correspond pas aux concepts de la réalité qu'ils se sont forgés. Cependant, et comme cela arrive pour n'importe qui, la réalité qui diffère est toujours là.

Ils ont besoin d'avoir des accords de perception provenant du même cadre de connaissances, pour pouvoir comprendre un certain sujet ou un autre.

Et comme expliqué précédemment, ce qui est réel pour une personne ne l'est pas nécessairement pour une autre. Mais plus la conscience est élevée, plus la compréhension de toutes choses et sur tous les sujets est grande, ce qui permet à une personne ayant une conscience supérieure de comprendre parfaitement comment pense une autre personne ou un groupe en dessous d'elle, alors que l'inverse n'est pas vrai.

**Robert :** Donc, grâce à l'internet, on peut connaître la gamme de fréquences des gens ? En fonction du nombre de visites dans les vidéos, on va voir dans quelle fréquence ils sont puisque toutes les vidéos n'ont pas le même nombre de visites. Si la fréquence de l'humanité s'élevait, ces types de vidéos seraient-elles plus recherchées ?

**Anéeka :** C'est vrai, oui. C'est comme un compteur de conscience, car on ne s'accorde qu'à la fréquence de pensée que l'on a soi-même.

Une remarque en passant. Les gens recherchent la spiritualité, mais ils sont bloqués à un certain niveau qui est accepté par le groupe majoritaire qui contrôle ces concepts, à ce qui est accepté par la majorité. Donc les gens en bloc vont prendre cela comme apparemment plus fiable, et peu oseront aller au-delà pour percevoir ou considérer d'autres façons de voir la même chose.

Il en va de même pour les chercheurs d'OVNI et d'extraterrestres. C'est la même chose, ils restent dans ce qui est confortable, dans la gamme socialement acceptée à la recherche de l'approbation et du renforcement de leurs amis, et ils n'ont pas la capacité de voir l'évidence qui est en face d'eux. Ils critiqueront ceux qui ne les comprennent pas et les traiteront d'endormis, mais, tout comme ce que les endormis font avec eux, ils critiqueront ceux qui sont au-dessus et les traiteront de fous.

Chacun croit être au sommet de la sagesse alors qu'en fait, personne ne l'est et il y aura toujours quelqu'un de plus haut que soi. Ils manquent d'humilité. Ils sont plus intéressés par le fait d'être socialement acceptés dans leur groupe particulier, que par la recherche de la vérité qu'ils prétendent rechercher.

**Robert :** Ok. Donc l'internet sert à la Cabale pour connaître le taux de "réveillés" en prenant comme référence des canaux comme les nôtres.

**Anéeka :** Oui, ils utilisent l'internet comme référence. Car nous les Taygédiens l'utilisons aussi comme référence.

Il n'y a vraiment pas de lignes de temps, ni de densités, c'est juste le spectre de perception de chaque observateur. Donc tout est contenu là sur internet, et les gens ne verront que ce qu'ils sont censés voir selon leur niveau de conscience. Et tout ce qui est en dehors, ils l'interpréteront comme des trucs bons à jeter la poubelle et de la désinformation.

Vidéo source (EN) : <https://youtu.be/cQQv-Jd2rOQ>

Oui, les lignes se croisent et l'information qui diffère est partagée entre les mêmes personnes et leurs différentes vies. Mais du point de vue d'un tout, comme déjà expliqué ci-dessus, il n'existe PAS d'autres lignes temporelles avec les mêmes personnes faisant d'autres choses, tout est amalgamé en un seul événement ou ligne.

Cela peut sembler incompréhensible de mélanger les lignes contradictoires de personnes qui sont exactement les mêmes personnes mais qui ont fait des choix différents, alors que d'en haut cela fait sens. C'est compris et cela forme un seul bloc ou une ligne de temps de super haute perception, comme dans la 9D ou même plus.

En d'autres termes, avec plus de perception et plus de compréhension, dans ce que l'on pourrait décrire comme une "jonction" des lignes temporelles apparemment différentes, pour former une seule super ligne temporelle composée de nombreuses petites lignes temporelles, aucune importance n'est accordée au fait que les événements ou le temps à l'intérieur de cette ligne puissent être totalement contradictoires. Puisqu'ils forment une compréhension et une densité existentielle beaucoup plus élevées.

**Robert :** Bien... Une dernière question. Comment savoir quelle information est correcte ? Ou nous ne pouvons pas savoir ? Ou sera-t-elle correcte parce qu'elle est en accord avec notre niveau de conscience, la conscience étant comprise comme « notre capacité à percevoir de multiples choses » ?

**Anéeka :** Les choses, ou les données (peu importe), ne sont pas correctes ou incorrectes, ni vraies ou fausses. C'est l'observateur qui leur donne cette valeur avec sa propre échelle de valeurs et en fonction de ce qu'il sait et de ce qui rentre dans le cadre de références qu'il a créé ou accepté pour lui-même comme réalité objective.

L'observateur a deux possibilités :

1. Suivre le courant dominant et croire confortablement ce que les "autorités" lui disent de croire.
2. Prendre ses propres responsabilités pour apprendre tout ce qu'il peut sur tous les sujets possibles et construire son propre cadre conceptuel, à partir duquel il peut décider lui-même de ce qui est réel et de ce qui ne l'est pas.

L'option 1 mène au désastre et à la fin de la civilisation.

L'option 2 mène à la liberté, à une société libre et holographique.

À vous de décider.

*Traduction par Jean de l'Alliance française interstellaire, relue par Éloïse Bernadac.*

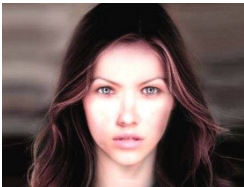
Depuis 2008 l'équipe des Taygetiens a contacté des centaines de personnes sur Terre pour le programme officiel « premier contact ». Le programme n'est plus d'application depuis, cependant Swaruu et l'équipe Taygetienne ont continué le contact avec nous, Robert et Gosia, passant beaucoup de courant, spirituel, métaphysique, historique, scientifique, et technologique.

Les informations ne sont pas canalisées. Elles sont directement écrites utilisant les technologies terrestres via internet.

C'est la première fois de l'histoire qu'une race extraterrestre partage directement de telles et énormes quantités d'informations. Extraterrestre

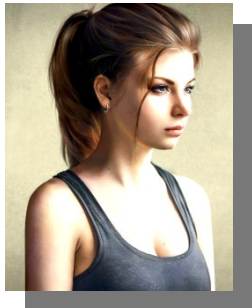
**C'est le moment pour nous de se réveiller et d'en apprendre plus sur la réalité qui nous entoure !**

**Les principaux contacts :**



**Swaruu de Erra (Yazhi Swaruu)** est une jeune femme de l'étoile Taygeta dans les Pléiades et vient d'une de ses 4 planètes - Erra.

Elle est pilote de chasse, experte en ligne de temps (timelines), et guide spirituel pour nous tous aussi bien que l'équipe des Taygetiens elle-même.



**Anéeka de Temmer** est une jeune femme de l'étoile Taygeta dans les Pléiades et vient d'une de ses 4 planètes - Temmer.

Elle est arrivée en orbite terrestre en avril 2016, son rôle dans le groupe est chef des analystes terrestre autant que pour les données spatiales. De plus, et parmi d'autres tâches, sa spécialité est portée sur les « ordinateurs » holographiques à bord.

\*les images sont illustratives uniquement

**Visitez les chaînes pour voir toutes les vidéos :**

**Despejando Enigmas (Espagnol) :**

<https://www.youtube.com/channel/UChOGxLFJKNKm91za6r3pjAA>

**Agencia Cosmica (Espagnol) :**

<https://www.youtube.com/channel/UCYjj30Cp0U9coWALouInCbg>

**Red Agatha (Espagnol) :**

<https://www.youtube.com/channel/UCwNit481qrGklhyNttKuLDO>



**Cosmic Agency (Anglais) :**

<https://www.youtube.com/channel/UC2MMhSGDuf9kKXPvXfgOr9w>

**Cosmic Agency (Anglais) :** <https://lbry.tv/@CosmicAgency:c>

**Pleiadian Knowledge (Anglais) :**

<https://www.youtube.com/channel/UCe4VqunF6sfWEtxnU8SS9Gg>

**Conocimiento Pleyadiano (Esp) :**

[https://www.youtube.com/channel/UCoMDH5wOu\\_QB9dJXOVZ1N7Q](https://www.youtube.com/channel/UCoMDH5wOu_QB9dJXOVZ1N7Q)

**Esprit Libre (Français) :**

<https://www.youtube.com/channel/UCiCfeat3bjDXz8geTelSc7Q>