

## Translation English - Swedish

6 Mars 2022

### ETs navigating Natural Portals - Sun and Wormholes - Athena Swaruu - Extraterrestrial Information

<https://swaruu.org/transcripts/ets-navigating-natural-portals-sun-and-wormholes-athena-swaruu-extraterrestrial-information>

Author Cosmic Agency, Gosia, February 22, 2022

Ursprungligen Spanska

\*) Kommentar översättaren

### Resor genom rymden kan ske via Solar, Naturliga Portaler och Maskhål

**Robert:** Något som jag inte förstår är att Jorden skulle ligga i Oxens konstellation? För att vara mer exakt i Oxens stjärnt? Skulle det kunna innebära att de rymdskepp som kommer till Jorden via Oxen kommer in via en "portal"?

**Swaruu X (Athena):** Omöjligt att känna till det och jag har inte något svar på det. Det beror på hur du betraktar konstellationerna samt hur du definierar var och en av dem vilket är väldigt subjektivt.

De stjärnbilder du ser från Jorden innebär inte att Jorden är en del av någon av dem eftersom de bara är sedda från en viss punkt av observation. Om någon vetenskapsman eller astronom på Jorden skulle säga att Jorden är en del av Oxen av X- eller Z-skäl kan du betrakta det som ett subjektivt påstående.

Om vi betraktar kartor över rymden för navigering bland stjärnorna inom Plejaderna har dess stjärnor inget att göra med Jorden och inte heller Oxen, eftersom Jorden inte ingår i dessa konstellationer.

Från perspektivet av de som bor inom M45 (stjärnsystem Plejaderna)\* är Jorden inte en del av Oxen och i själva verket ligger den närmare Hyaderna var Aldebaran ligger.

Inga av de stjärnbilder som observeras på Jorden stämmer med M45:s perspektiv eller i så fall bara som Triangulum - Oxen, Plejaderna och Orion samt några andra men när observationspunkten förändras ändras även tolkningen av stjärnbilderna.

**Robert:** Så Jorden skulle inte "tillhöra" någon konstellation och min uppfattning skulle det vara Hyades? Inte Oxen?

**Swaruu X (Athena):** Konstellationerna som de är kända på Jorden är baserad på människors tolkningar och begrepp. Ja, det är sant att vissa idéer, som att illustrera dem i form av människor, djur eller föremål associerade till konstellationerna, är även vanliga utanför Jorden. I de fallet används de inte för att ange varifrån till var de är eller vilka stjärnor som ingår och vilka som inte gör det. Variationerna är många som Swaruu (of Erra)\* tidigare nämnt. De varierar alltid beroende på vilken kultur man frågar om stjärnornas konstellationer.

Vad det gäller portaler... en naturlig portal via en stjärna kommer aldrig att leda till ett enda ställe, utan den leder till en eller två dominerande platser som den vanligtvis tar en till.

Baserat på den definitionen kommer portalen som finns vid Oxens "anus" att leda till Triangulum portalen och den region var Jorden befinner sig.

En naturlig portal med olika slags ingångar kan utgöras av gravitations-hål eller axlar svarta hål (klassisk portal) och solar vilka alla kan ses som en uppsättning av ingångs- och utgångspunkter. Vissa av dessa fungerar bara som ingångar (svarta hål) sammanflätade berörande varandra. Det kan jämföras med enormt träd fullt av energirika förgreningar som alla existerar inom låga energi skikt av vibrationer inom Ether fältet (för även där finns det nivåer).

De kan även ses som en layout för olika destinationer eller portal vägar vilka är jämförbart med en tunnelbanekarta över en stor stad. Alternativt kan det jämföras med ett kärlsystem inom en levande varelse betraktat från Ether sidan.

En rymdfarkost som använder detta system kommer att kunna modifiera sin interna frekvens med hjälp av sina motorer som används för att justera till vilken gren av den energiska webben av portaler den önskar bli kompatibel med. På så vis kan skeppet "styras" eller vägledas vart det ska gå enligt dessa rumsliga kartor och även var de avser lämna via möjliga utgångspunkter .

Denna typ av navigering är mycket vanlig bland de allra flesta raser och kulturer på en låg interstellär nivå.

I det fall en rymdfarkost skulle gå in i en naturlig rymdportal och bara passera genom utan någon egen frekvenskontroll skulle den bara "föras av strömmen" via huvudflödet av Ethers portal system.

Du kan även likna det med ett flodsystem där det finns huvudfåror som bär den dominerande strömfåran plus andra sekundära grenar.

Om så är fallet kommer den "drivande" rymdfarkosten utan energisk kontroll för styrning bara passera genom de dominerande grenarna av portal systemets energetiska flöde. Och detta energiska flöde är inget annat än till riktning styrt flöde av gravitation.

Baserat på den illustrationen kommer en rymdfarkost som går in genom Oxens anus att komma ut i Triangulum (Triangelgalaxen är en spiralgalax i stjärnbilden Triangeln)\*. Via enkel associering till gravitationens flödesmängd kommer det att leda rymdskeppet mot den Jordiska Solen men för att komma ut i solen krävs en viss nödvändig minimal ändring av utgångs frekvensen via skepets toroid motorer.

Andra civilisationer som Taygeta och de flesta avancerade raser inom Federationen behöver inte använda de naturliga rymdportal transit systemen. Orsaken är att de helt enkelt tillverkar sina egna "maskhål" i brist på bättre ord. Vilket ger total precision och frihet som tar dem omgående till avsedd destination.

Även om det är möjligt att skapa egna rutter är användningen av naturliga portaler användbara för exempelvis navigering av strids taktiska skäl. Fördelen med det är att det ger möjlighet att dölja den energiska signalen för varje hopp i hyperrymden. På så vis blir detektering av det energimässiga fotavtrycket minimalt eller omöjligt att se genom maskeringen av det enorma energiflödet inom de naturliga portalerna.

Naturliga portaler används även i stor utsträckning för att underlätta eller påskynda transiteringen av tunga rymdfarkoster såsom exempelvis de biosfär formade. Sådana farkoster har så betydande massa att det är bekvämare att korsa stora avstånd genom att utnyttja en kombination av energiflöden från stora naturliga portaler. I de fallen genererar motorerna den styrning som krävs för justering av riktning och val av utgångar från det naturliga portal-transit flödet.

Det är skälet till att det är vanligt att se stora rymdskepp komma ut från Sol 13 (som vår sol heter)\*.

Ideen att de tar energi från solen är inte korrekt eftersom skeppen inte behöver den energin. De använder enbart den naturliga strömmen inom portalen för att spara den egna energin.

Du kan jämföra det med ett stort containerfartyg på Jorden som vanligtvis skulle använda de naturliga havsströmmarna för att spara bränsle och tid eftersom de är extremt tunga. Vilket kan liknas med vad som sker i rymden.

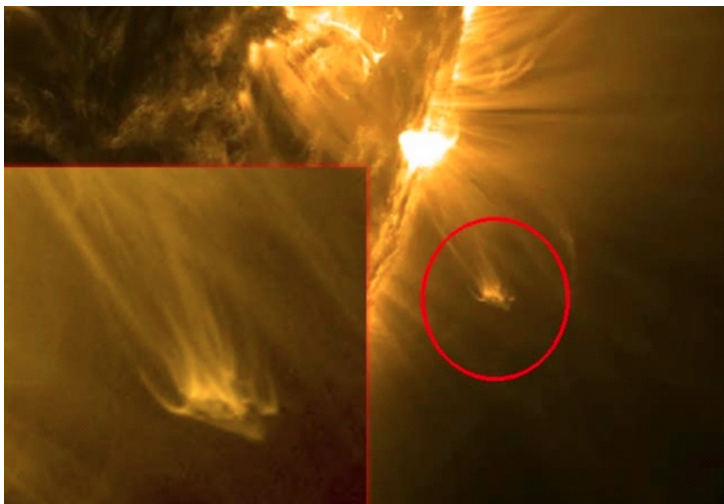


Bild1, Stort rymdskepp som kommer ut från en sol portalen

Kom ihåg att de enorma sfärerna som verkar komma ut från solen inte representerar den verkliga konturen av ett skepp eller sfären kring ett biosfär skeppet. I stället utgörs det av konturen av det omgivande gravitationsfältet och dess sköldar som omger det. Fast ett biosfär-skepp är egentligen mycket mindre än det fältet.

Vad du ser av det svarta i bild 2 är inte rymdskeppet, utan den gravitations-störning som orsakas av det utgående fartygets motorer och sköldar. Eftersom skrovets dimension på ett sådant bio-sfäriskt rymdskepp är mycket mindre men som dock exempelvis kan vara ungefär lika stor som Jordens måne. Ett sådan skepp kan antas finnas i centrum inom den svarta markeringen och mycket mindre än det svarta i bilden.

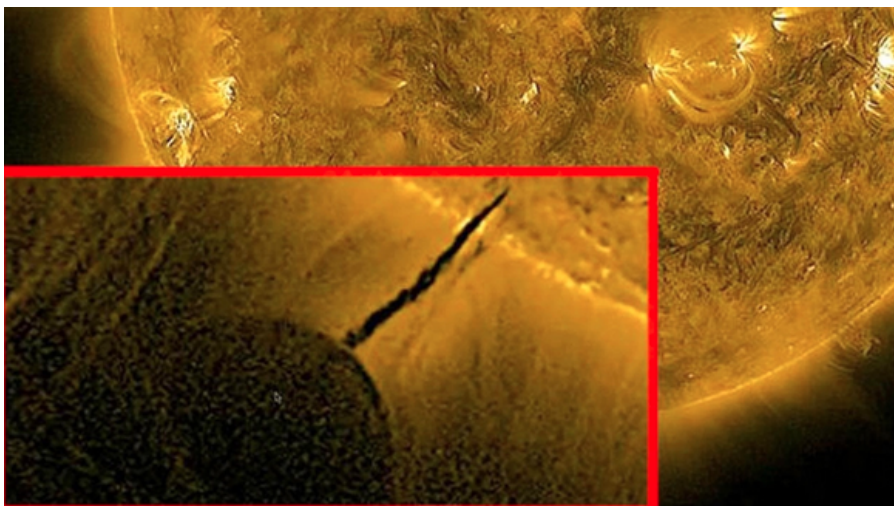


Bild 2, Detta svarta är vad jag menar...

Den "svarta svansen" du ser utgör bakomliggande energi störning som rör sig och förändrar solens plasma vilket kan liknas med det vattenscum som ett stort kryssningsfartyg på Jorden lämnar efter sig i havet.

Solen är inte en termonukleär boll som vetenskapen på Jorden säger utan består av en gravitations nod som flödar mot dig och utgörs av ljus och gravitation i hög vibrations densitet. Orsaken till att en rymdfarkost kan gå in och ut ur solen utan problem beror på dess energi och handlar således inte om att gå genom något eldklot.

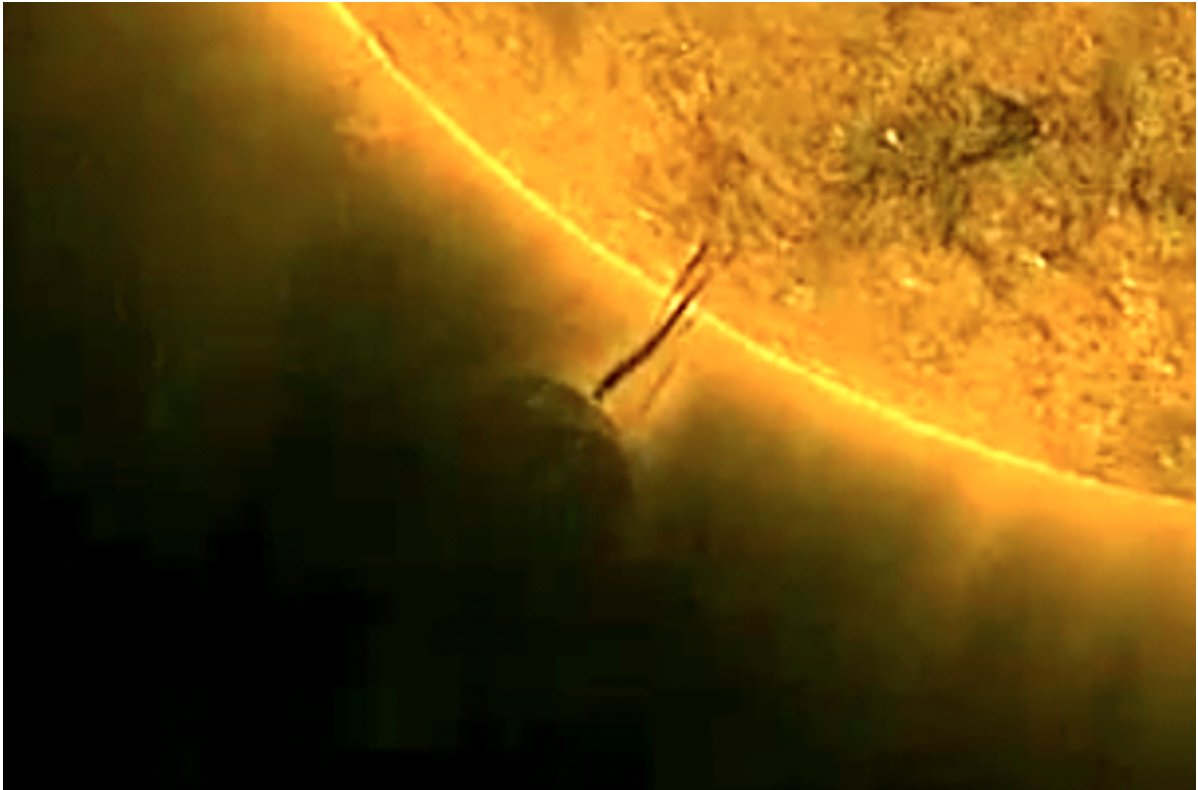


Bild 3, Originalet - utan förstoring

I likhet med vad som har förklarats tidigare handlar det om komplexa och varierade områden av strålning i många energiband som träffar Jorden som främst genererar värme nära planetens ytan men inte i den övre atmosfären.

I detta sammanhang vill jag klargöra att det mellan naturliga rymdportaler existerar huvudflöden som jag nämnt ovan som innefattar rörelser av betydande mängder gravitationsflöden i dominerande riktningar.

I slutändan är alla naturliga portaler, inklusive de konstgjorda, sammanlänkade med varandra på Ether sidan oberoende av storlek.

Och i bild 4 nedan visas den energiska dynamiken för ett sfäriskt format skepp. Dess toroid är dess sköld och dess energiska flöde. Jag skapade den bilden som en illustration till ämnet ovan.



Bild 4, Visar en skyddande toroid kring rymdskeppet

#### **Notera:**

Från bilden jag skickade dig lämnade jag det sfäriskt formade skeppet synligt i viss storlek. Betonar att storleken är endast illustrativ eftersom skeppet kan antas vara mycket mindre än vad jag visar i bilden. Skulle jag göra skeppet i rätt skala skulle det inte längre se ut som ett sfäriskt rymdskepp. Jag skulle behöva en mycket högre upplösning på grund av störningen från solens energi.

#### **En annan dag**

**Robert:** Jag kan inte erinra mig att vi tidigare talat om solens sammansättning. Vi har konstaterat att den inte är en termokleär boll men vad är den då gjord av?

**Swaruu X (Athena):** Solen utgörs av elektromagnetisk-gravitations-plasma i ett komplext kluster av varierande utstrålning av vibrationer så som det kan ses från en entitet med förståelse på en låg "densitets" uppfattnings nivå. Det vill säga en som inte kan se det omfattande energi-maskineriet eller pumpen som finns i Ethern bakom solen.

Pumpsidan utgörs av en komplex sammansatt energi toroid med en utgång i form av ett hål representerande en utgång men eftersom den har hög densitet och dimension uppfattas den som en sfär. Ett hål i 3 dimensioner ses som en sfär.

**Robert:** Men vi uppfattar bara solen från "ena sidan" eftersom det svarta hålet på den andra kan vi inte se fullt ut med vår uppfattningsförmåga. Det vill säga vi kan inte se toroiden med vår uppfattning och det är svårt att visa i en graf.

**Swaruu X (Athena):** Ja. Solens energi genereras bakifrån från andra plan. Och alla solar är kopplade till varandra från Ether sidan och dessa anslutningar används som maskhål för navigering av rymdskepp.

**Robert:** Jag förstår. Se följande fråga som jag fått av någon:

- "Har solen mer koppling till Ursprungskällan än en människa? Eller har vi alla samma koppling?"

**Swaruu X (Athena):** Sett från perspektivet av det totala är allt Ursprungskällan. Allt är eller har samma koppling eftersom det bara är. Dock från ett visst perspektiv skulle en sol ha mer koppling till Ursprungskällan än en person, en människa eller vilken ras som helst.

**Robert:** Se denna fråga:

- "Varför manifesterar solar sig med en motsats i form av ett svart hål? Beror det på att det är en toroid?"

**Swaruu X (Athena):** Ja, självklart. Det fungerar på det sättet eftersom toroiden är den grundläggande formen av energidynamiken för bildandet av noder som manifesterar vad som senare uppfattas som materia.

All materia passerar först genom tillstånd av energi även om de är desamma. Allt är toroidformat från en elektron, till en galax eller super kluster av galaxer.

**Robert:** Även vi på något sätt, eller hur?

**Swaruu X (Athena):** Ja, från den toroid grundstrukturen "skulpterar" medvetandet något som inte verkar vara toroid-format vid en första anblick, exempelvis en skulptur av Michelangelo.

Genom att du från det blocket av materia klistrat det överblivna antingen i form av mindre bitar av materia eller till energi vilket resulterar i vad som illustrerar skulpturens kreativa avsikt. Fast det är fortfarande en toroid.

Således manifesterar sig solar på det sättet helt enkelt för att de utgör energiflödet av en sådana stora toroider med punkter för ingång respektive utgång.

I förenklade termer används solens svarta hål som ingång och utgången sker från solen.

I verkligheten kan en sol även vara en ingång om du har justerat frekvensen på ditt skepp för att vara kompatibel med delar av den toroidala energipump som rör sig åt andra hållet, beroende på vilken densitet eller existentiell frekvens som dess materia ses från.

Svarta hål kan dock fortfarande vara utgångar men problemet med det är mängden energi som krävs för att gå i det omvända flödets riktning. Det omvända flödets riktning är för kraftfullt för ett rymdskepp att efterlikna med den totala energi de toroid formade immersions motorerna skulle behöva generera. Vilket gör det nästan omöjligt eller åtminstone opraktiskt att använda svarta hål som utgångar. Det är anledningen till att det sägs det att ett svart hål i praktiken bara kan fungera som ingång.

Supermassiva solar förekommer vilka kan av liknande skäl bara fungera som utgångar. Orsaken är att de är omöjliga att komma in genom på grund av det starka energiflödet från dess otaliga existentiella frekvenser, densiteter, dimensioner. Det kan liknas med att ro oppför ett vattenfall med en roddbåt.

En annan typ av svarta hål är de så kallade ädla typerna med låg energi. Även om de är svarta hål fungerar de både som in- och utgångar.

Dessa är de mest vanliga och kallas:

- gravitationsbrunnar eller helt enkelt rymd portaler

**Robert:** Utmärkt beskrivning tack. Här kommer nästa fråga:

- "Eftersom solen är radioaktiv och den sägs generera solutbrott som de kallas men eftersom dessa är radioaktiva, skulle de inte då på samma sätt kunna påverka Jorden och människor med elektromagnetiska strålning?"

**Swaruu X (Athena):** Ja, det är sant men det är inte något som förekommer kontinuerligt. Visst det är möjligt att det kan hända och det är ett faktum. Men tro mig i denna tid när Kabal sår kaos och distraktioner på alla möjliga sätt är det inte det du behöver oroa dig för.

Även om det finns historier att det skett någonstans och att det orsakade störningar i de elektriska systemen lokalt eller större områden, så kan du vara tämligen säker på att det var planerat och genomfört med en agenda bakom med hjälp av teknologi som inte har något med solen att göra.

Med tanke på att Kabal skulle kunna ha intresse av att använda ett ovanligt stort utbrott "kan det det förutspås" att de hävda att strömavbrottet eller det elektriska problemet beror på solen.

**Robert:** Och det kan det inte ha något att göra med att fåglar faller till marken, delfiner som blir desorienterade eller att flygplan får problem med sin elektronik. Skulle inte det kunna vara orsakat av typ 5G eller?

**Swaruu X (Athena):** Det är helt klart teknologi som orsakar det via användning av artificiella mikrovågsfrekvenser och inte på grund av solen samt inte att Jorden vänder på sina magnetiska poler.

Det handlar om något konstgjort så som det som hände i Chihuahua Mexiko.

(<https://us.blastingnews.com/world/2022/02/hundreds-of-birds-fell-from-the-sky-in-chihuahua-mexico-003436860.html>)\*

**Robert:** Är orsaken att det biologiska är designat för att inte kunna påverkas av solen på det sättet?

**Swaruu X (Athena):** Ja och det biologiska är inte anpassad att kunna motverka artificiell elektromagnetisk strålning.

**Robert:** Ok, tack. Se på nästa fråga (som jag skulle svara nej på):

- "Robert, är det möjligt att landa på solen? Vad skulle hända om en rymdfarkost landade på den? Kan du korsa dess yta?"

**Swaruu X (Athena):** Du kan inte det finns ingen yta utan bara energi.

Du kan om du landar var du just kommer in i området av maskhållet som matas från solens baksida (svarta hålet Ether sidan)\*.

**Robert:** Skulle solen kunna uppfattas som något som liknar en "gas"-sfär eller liknande? I täthet menar jag. Eller som en sfär av vatten?

**Swaruu X (Athena):** Ja eller något liknande en svetsares plasmabrännare som i 3D utgörs det av något som sprids i alla riktningar.

**Robert:** Ok, jag har fler frågor:

- "Vad kan solen livnära sig på om den är en levande varelse? Med vem kommunicerar den? Med andra solar eller med varelser i dess system? Kan solen kommunicera med oss?"

**Swaruu X (Athena):** Ja, men den kommunicerar inte med dig eller oss eller vem som helst som du kan förvänta dig. Den fungerar i en energisk symbios i en gemensam densitet eller frekvens. När vi är här, oberoende den plats vi kommer från, inom eller kring detta solsystem är vi under direkt inflytande av den dominerande vibrationen av Sol-13 (som denna sol kallas)\*.

Solen kommunicerar med andra solar via de energiflöden som bildas och utgörs av maskhålerna som förbinder alla solar som finns med varandra.

Strömmen av energi-flödes-gravitationen utgör kreativt medvetande på hög frekvens. Ett medvetande av idéer och ultra komplexa tankar som ligger utanför vad vi kan förstå eftersom de är så enorma.

Dessa kommunikationsnät mellan solarna på Ether sidan kan jämföras med ett neuralt nätverk i en hjärna.

Fast tar vi hänsyn till principen av icke-lokalitet, kan allt ses som en enda sol, och allt skulle kunna vara Ursprungskällan. Vilket separeras i form av många solar, planeter och personer vilket är idéerna som formar var och en av dessa saker och koncept.

Och du kan navigera i dessa neurala (trädliknande) nätverk genom att använda dem som ett transportmedel eller maskhål för transitering av rymdfartyg.

Jag inte nämnt något tidigare för dig men nu är det lämpligt att förklara:

- Avstånd som de sägs på Jorden är benämnda i astronomiska enheter eller AU eller ljusår och allt det där, vilket bara är något sett från ett mänskligt perspektiv och förståelse.
- För en avancerad interstellär civilisation uppfattas avstånden i rymden som mycket korta. Jag skulle kunna jämföra uppfattningen av avstånd som att se en hel galax motsvarande ett litet land som det skulle ta högst några timmar att resa från vilken punkt som helst till vilken annan punkt som helst.
- Vilket innebär att avstånd som de uppfattas på Jorden är formade av den mänskliga förståelsen baserat på begränsningarna inom deras vetenskap.
- Måttet på ett Rymdskepps resa bygger på frekvenser och uppfattningen av "SIT"-tid (Ship's Internal Time) vilket utgörs den av den interna tidsuppfattningen som besättningen på ett fartyg upplever.