

Инопланетяне путешествуют через естественные порталы - Солнце и червоточины - Афина Сваруу

Автор

Опубликовано

Гоша, Cosmic Agency

23 февраля, 2022

Первоначально на испанском языке

Роберт: Есть кое-что, чего я не понимаю. Земля находится в созвездии Тельца? Точнее в попе Тельца?

Это означало бы, что корабли через Тельца разумно попадают на Землю через «портал»? Спасибо.

Сваруу X (Афина): Этого нельзя знать, или я не могу сказать, или у меня нет ответа, потому что это зависит от того, как понимаются созвездия. Как ты определяешь каждое из них, это очень субъективно. С Земли созвездия видны на небе, поэтому Земля не является частью ни одного из них, она является лишь точкой наблюдения. Но если какой-то ученый или астроном говорит, что это часть Тельца по X или Z причинам, то это субъективно.

С точки зрения космических карт звездной навигации, Плеяды не имеют никакого отношения к Земле, как и Телец, в смысле принадлежности Земли к этому созвездию.

Для тех, кто живет в М45, Земля не является частью Тельца, поскольку она была бы ближе к Гиадам, где находится Альдебаран. С точки зрения М45 созвездия не наблюдаются также, как на Земле, или только некоторые, например, Треугольник, Телец, Плеяды, Орион и некоторые другие, но с изменением точки наблюдения меняется и интерпретация созвездий.

Роберт: So the Earth would not "belong" to any constellation, only by approximation it would be Hyades? No Taurus?

Swaruu X (Athena): Дело в том, что созвездия, как они известны на Земле, это земные интерпретации и концепции. Да, это правда, что некоторые идеи помещать фигуры людей, животных или предметов в созвездия распространены за пределами Земли, но не область пространства, где они находятся и какие звезды включены, а какие нет. Это разнится очень сильно. Как сказала Сваруу, да, в зависимости от того, представителей какой культуры ты спрашиваешь о созвездиях, понимание их всегда будет отличаться.

Что касается порталов... естественный звездный портал не ведет только в одно место, никогда. Однако у него есть одно или два доминирующих места, куда он обычно выходит. И согласно этому определению портал, находящийся в «анусе» Тельца, приведет к portalу Треугольника и этой области, где находится Земля.

Естественный портал, имеющий входы нескольких видов, будь то гравитационные дыры или колодцы, (классический портал) черные дыры и солнца, можно рассматривать как набор точек входа и выхода, причем некоторые только точки входа (черные дыры) переплетаются внутри, касаясь друг друга, как огромное дерево, полное энергетических разветвлений, и все они существуют в низких или низкочастотных энергетических слоях в пределах эфирного поля (ибо даже там есть уровни).

Тогда его можно рассматривать и как схему расположения пунктов назначения или порталных дорог, подобно карте подземных поездов большого города. Или как сосудистая система у живых существ. Все со стороны эфира. Космический корабль, использующий эту систему, сможет изменять свою внутреннюю частоту с помощью своих двигателей, чтобы настроиться, с какой ветвью

энергетической паутины порталов он совместим, тем самым «управляя» или направляя, куда он должен направиться и где он выйдет из доступных точек выхода в соответствии со своими пространственными картами.

Этот тип навигации очень распространен среди подавляющего большинства межзвездных рас и культур низкого уровня. Если бы космический корабль вошел в естественный космический портал и просто прошел через него без какого-либо контроля собственной частоты, его просто «вынесло бы течением» туда, куда направляется большая часть энергетического потока той же системы порталов со стороны эфира. Это также можно рассматривать как речную систему, в которой есть главные реки, несущие большую часть потока, и другие второстепенные ответвления.

Если это так, то «дрейфующий» космический корабль, не имеющий энергетического контроля для управления, будет проходить только через наиболее доминирующие ветви энергетического потока порталной системы. Этот энергетический поток – не что иное, как векторное гравитационное движение или поток.

При таком описании космический корабль, входящий через анус Тельца, выйдет в Треугольнике из-за простого объединения количества гравитационного потока, так как для направления космического корабля к земному солнцу 13 необходима модуляция выходной частоты тороидальных двигателей космического корабля. Хотя она и минимальна, но необходима.

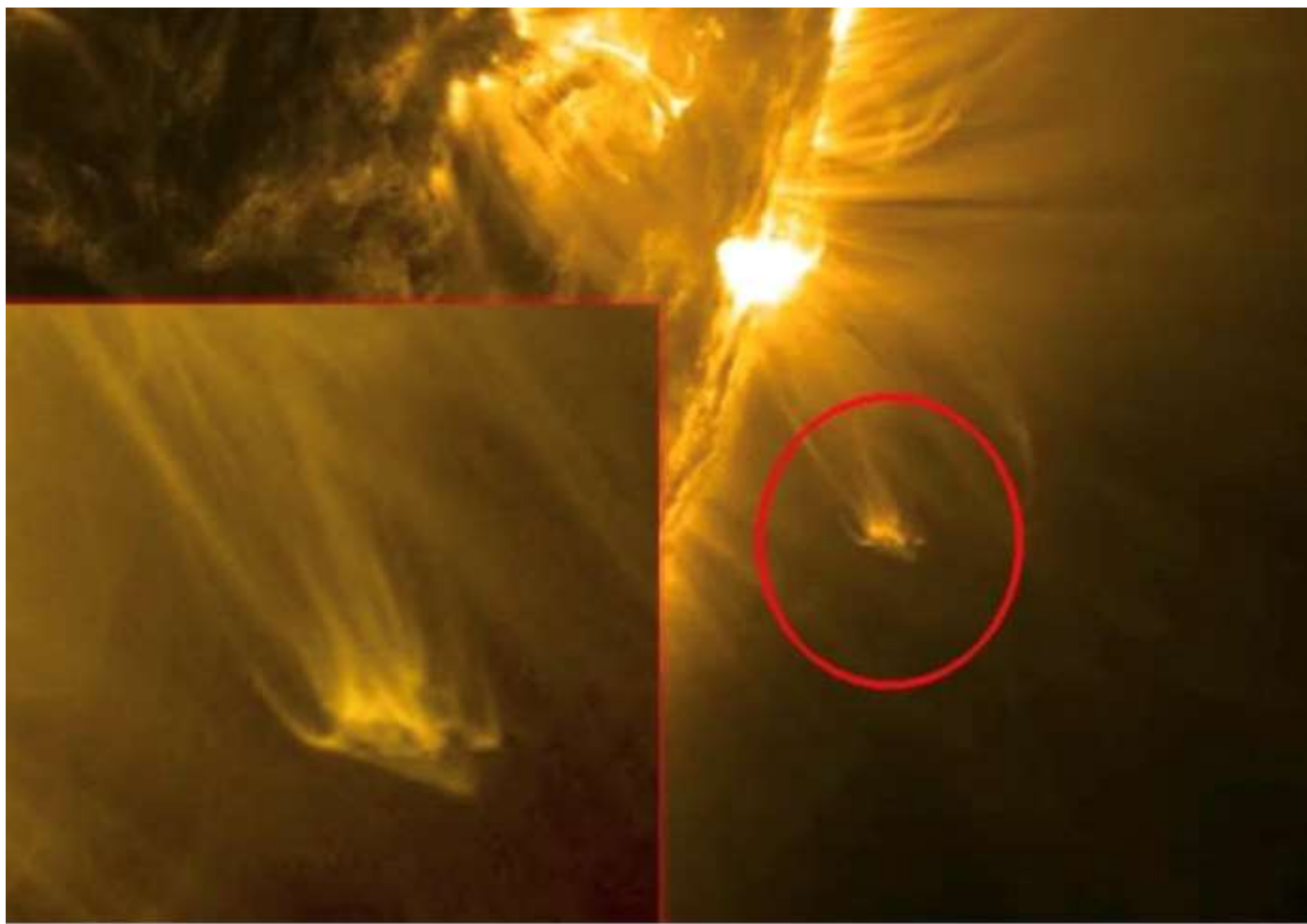
Другие цивилизации, такие как Тайгета и большинство продвинутых цивилизаций самой Федерации, не нуждаются в использовании этой естественной системы транзита через космические порталы, потому что они просто создают свои собственные «червоточины», за неимением лучшего слова, с полной точностью и свободой, так как это приведет их прямо к месту назначения немедленно.

Однако естественные порталы все еще можно использовать для навигации в случае тактики боя корабль против корабля, так как это дает преимущества в возможности скрыть энергетический сигнал перед каждым прыжком в гиперпространство, делая обнаружение этого энергетического следа минимальным или невозможным, так как он маскируется в том же огромном энергетическом потоке внутри этих естественных порталов.

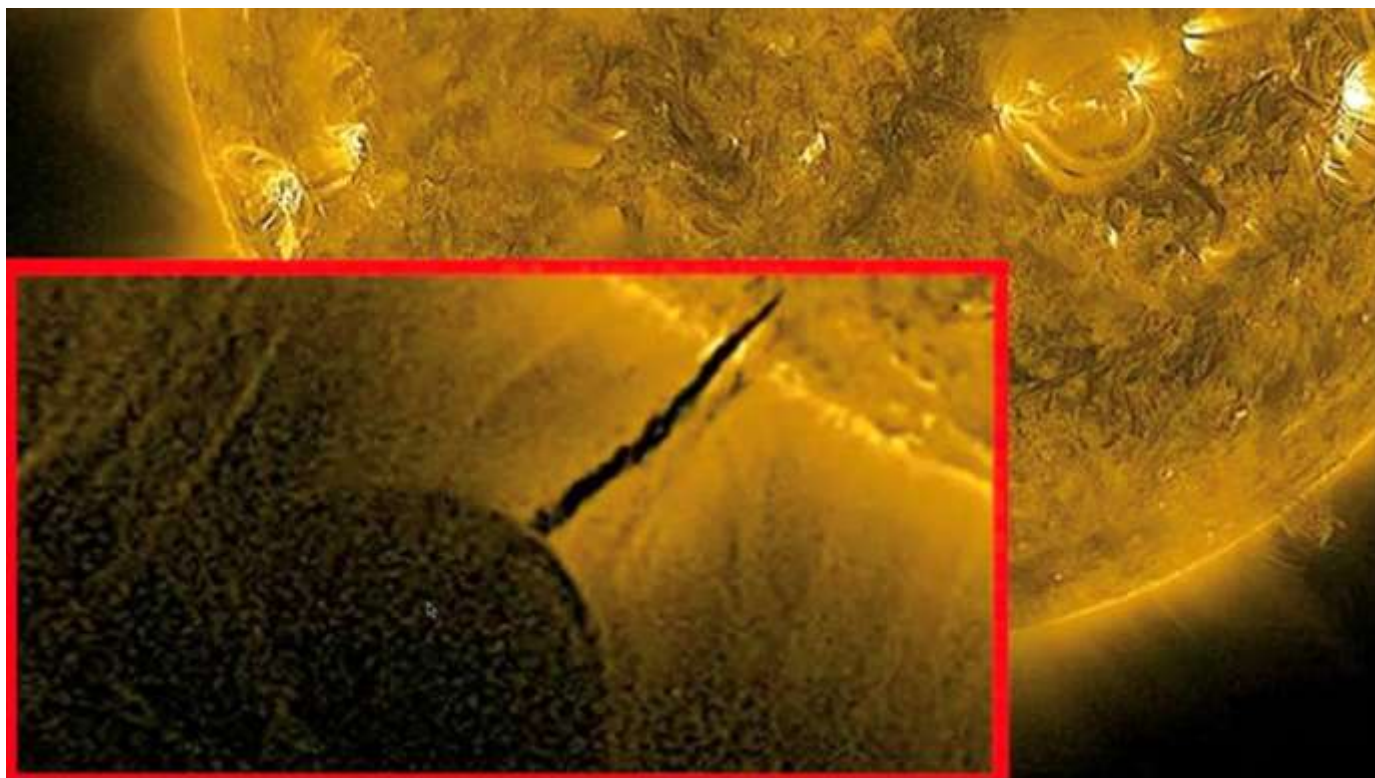
Натуральные порталы также широко используются для облегчения или ускорения транзита сверхтяжелых космических кораблей классификации, уровня сферы или биосферы, когда такие корабли имеют настолько большую массу, что удобнее преодолевать большие расстояния, используя комбинацию энергетического течения или потока больших природных порталов и энергии, генерируемой двигателями таких кораблей, чтобы направлять или определять их направление и положение выхода из этой сложной транзитной системы естественных порталов.

Именно поэтому часто можно увидеть большие космические корабли, выходящие из Солнца 13. Ошибочно думать, что они берут энергию от солнца. Они в этом не нуждаются. Они используют естественное порталное течение только для экономии собственной энергии, как и большой контейнеровоз на Земле, который обычно использует естественные океанские течения для экономии топлива и времени, поскольку это очень тяжелые корабли. То же самое, но в пространстве.

Помните, что огромные сферы, которые вы видите выходящими из солнца, представляют собой не реальные очертания выходящего корабля сферы или биосферы, а гравитационное поле и его щиты, окружающие его, поскольку корабль биосфера намного меньше.



Классический корабль большого размера, выходящий из солнечного портала (вверху).



Вот что я имею в виду.

Это черное – не корабль, а гравитационное возмущение, вызванное двигателями и щитами выходящего корабля. Поскольку размеры корпуса такого корабля гораздо меньше, например, примерно как размер земной луны. Такой корабль будет находиться в центре.

«Черный хвост» – это его след-кильватер энергетическое возмущение, перемещающее и изменяющее солнечную плазму, подобно тому, как кильватер большого корабля оставляет за собой пену в море. Учитывая, что Солнце – это не термоядерный шар, как утверждает земная наука, а узел гравитации, текущей по направлению к тебе. Это свет, это гравитация в высокой вибрационной плотности. Вот почему космический корабль может без проблем входить и выходить из солнца, потому что это просто энергия, это не как попытка проехать на велосипеде через костер.

Как уже объяснялось ранее, это сложный и разнообразный спектр излучения во многих энергетических диапазонах, который попадает на Землю и вызывает реакцию, результатом которой является тепло, и это в основном и особенно вблизи поверхности, а не в верхних слоях атмосферы.

Теперь я должна пояснить, что от одного естественного космического портала к другому будут идти основные потоки, как я уже говорила выше, движения больших количеств гравитации в определенном доминирующем потоке или направлении. Но, в конечном итоге, все естественные порталы, да и искусственные тоже, соединяются друг с другом со стороны эфира, независимо от того, насколько они велики или малы.



Оригинальное изображение.



Изображение выше, объясняет энергетическую динамику корабля-сферы. Этот тороид является его щитом и энергетическим потоком. Я только что сделала его на изображении для иллюстрации вышеупомянутой темы.

Обратите внимание на изображение, которое я отправила вам, я оставила корабль-сферу видимым по размеру, но нужно сказать, что размер является или может быть просто иллюстративным, так как он должен быть намного меньше, только если я сделаю его в масштабе, он потеряется и больше не будет выглядеть как корабль-сфера. Мне бы понадобилось изображение этого солнечного возмущения с гораздо более высоким разрешением.

Другой день

Роберт: Кстати, я не помню, чтобы мы говорили о составе Солнца. Это не термоядерный шар. Но из чего оно состоит?

Сваруу Х (Афина): Это гравитационная электромагнитная плазма в сложном кластере различных частот, выход гораздо большего энергетического механизма или насоса, который находится в эфире и только видится из низкой «плотности» восприятия через линзу понимания каждого.

Это выход, выходной полюс сложного составного энергетического тороида. Это выходное отверстие, но поскольку оно находится в высоких плотностях и измерениях, оно видится как сфера. Дыра в 3 измерениях – это сфера.

Роберт: Но мы воспринимаем солнце только с «одной стороны», а дыру – с другой. Но мы не можем увидеть его во всей полноте нашим восприятием. Мы не можем видеть этот Тороид нашим восприятием. Это трудно представить на схеме.

Сваруу Х (Афина): Да. Дело в том, что энергия приходит из-за солнца, из других планов. И все солнца соединены друг с другом со стороны эфира, и эти соединения используются как червоточины для навигации космических кораблей.

Роберт: Я понимаю, да. И кто-то спросил меня. Имеет ли солнце большую связь с Источником, чем человек? Или у всех нас одна и та же связь?

Сваруу Х (Афина): С тотальной точки зрения, все есть Источник. Все есть или имеет одну и ту же связь, потому что оно просто есть. Но с определенной точки зрения, солнце имеет больше связи, чем человек, представитель человеческой или любой другой расы.

Роберт: И посмотри на этот вопрос: почему солнца проявляются с противоположностью черными дырами? Потому что это тороид?

Сваруу Х (Афина): Да, конечно. Похоже, что тороид является базовой энергетической динамикой для формирования узлов, которые проявляют то, что позже воспринимается как материя. Сначала проходя через энергетическое состояние, хотя они одно и то же. Все представляет собой тороид, от электрона до галактики или суперкластера галактик.

Роберт: Да. Даже мы в какой-то степени, верно?

Сваруу Х (Афина): Да, из тороидальной основы сознание «лепит» нечто, что на первый взгляд не кажется тороидальным, как скульптура Микеланджело. Потому что из этого блока материи ты превратил остатки пасты либо в более мелкие кусочки материи, либо в энергию, оставив творческий замысел скульптуры. Но это все равно тороид.

Солнца проявляются таким образом просто потому, что таков энергетический поток большого тороида, как этот: одна точка входа и одна точка выхода. Черная дыра – вход, солнце – выход. В упрощенном виде. Потому что в действительности солнце может быть и входом, если настроить частоту твоего корабля на совместимость с частями того же тороида-насоса, которые движутся в обратном направлении, в зависимости от того, с какой плотности или экзистенциальной частоты материи на него смотрят. Черные дыры все еще могут быть выходами. Проблема в том, что количество энергии для использования части обратного потока черной дыры слишком велико для корабля, чтобы эмулировать его с помощью тороидальных двигателей полного погружения. Это практически невозможно или, по крайней мере, непрактично. Именно поэтому говорят, что черная дыра может быть только входом.

Точно так же существуют сверхмассивные солнца, которые по той же причине могут быть только выходами, поскольку войти в них невозможно из-за высокого потока энергии в бесчисленных экзистенциальных частотах, плотностях, измерениях, что похоже или было бы быть похоже на подъем по водопаду на гребной лодке.

Существуют также низкоэнергетические благородные черные дыры, которые, хотя и являются черными дырами, представляют собой входы и выходы, и такие наиболее распространены. Но их называют по-другому: гравитационные колодцы или просто космические порталы.

Роберт: Подробный ответ. Спасибо. Вот еще один вопрос: «Солнце являясь радиоактивным, если будет большая волна от вспышки, как бы это не называлось, если оно радиоактивно, повлияет ли оно таким же образом на все электромагнитное Земли и человеческих существ?»

Сваруу Х (Афина): Да, это верно. Однако это не то, что происходит постоянно. Да, это возможно, и я это точно знаю. Но поверьте мне, в наше время, когда Кабал сеет хаос и отвлекающие факторы повсюду, этот вопрос не стоит на повестке дня, и вам не следует беспокоиться об этом. Даже если вам скажут, что это произошло где-то из-за сбоя в электричестве, локального или масштабного, будьте уверены, что это было спланировано и выполнено с определенной целью, с помощью

технологий, и не имеет ничего общего с солнцем.

Учитывая, что они могут использовать большую вспышку, которая может быть более или менее необычной (их можно предсказать), чтобы оправдать отключение электричества или проблемы с электричеством, свалив все на солнце.

Роберт: И они не будут иметь ничего общего с падением птиц на землю, дезориентацией дельфинов и проблемами с электроникой у самолетов. Это было бы скорее 5G, не так ли?

Сваруу Х (Афина): Это явно что-то технологическое из-за искусственных микроволновых частот. Это не из-за солнца, и не потому, что Земля меняет полюса. Это искусственно. Как это произошло в Чиуауа, Мексика.

Роберт: Потому что биология уже приспособлена к тому, чтобы не подвергаться такому воздействию солнца.

Сваруу Х (Афина): Да, верно. Но не с таким большим количеством искусственного электромагнитного излучения.

Роберт: Хорошо, спасибо. Посмотри на другой вопрос. Я бы сказал, что нет: «Роберт, возможно ли приземлиться на Солнце? Что произойдет, если на него приземлится космический корабль? Можно ли пройти его поверхность?»

Сваруу Х (Афина): Нельзя, там нет поверхности, это просто энергия. Если ты пойдешь в этом направлении, ты можешь просто войти в червоточину, которая питает солнце сзади, из эфира.

Роберт: Это было бы что-то вроде «газовой» сферы, не так ли? В смысле в плотности. Или как сфера воды?

Сваруу Х (Афина): Да. Или как плазменная горелка сварщика, но в 3D, выходящая во всех направлениях.

Роберт: Хорошо, у меня есть еще вопросы; «Если Солнце – живое существо, то чем оно питается? С кем оно общается? С другими солнцами или с существами в его системе? Может ли оно общаться с нами?»

Сваруу Х (Афина): Да, но оно общается не с вами, не с нами или кем бы то ни было, как вы ожидаете, а как энергетический симбиоз, который поддерживает плотность или общую частоту, ибо здесь, независимо от того, являемся ли мы извне этой солнечной системы или нет, мы находимся под прямым влиянием доминирующей частоты Солнца-13.

Да, оно общается с другими солнцами, но делает это с помощью энергии, и делает это с помощью тех потоков энергии, которые образуют и являются червоточинами, соединяющими все существующие солнца.

Это течение или поток энергии – гравитация, и это поток творческого внимания высокой частоты. Это сознание, идеи, сверхсложные мысли, которые ускользают от нашего понимания, потому что они так обширны.

Сеть связи между солнцами на стороне эфира можно сравнить с сетью нейронов в мозге, но, учитывая принцип нелокальности, все будут одним солнцем, и все будут Источником. То, что разделяется на множество солнц, планет и людей, это идеи, на которых держится каждая из этих вещей и понятий.

И вы можете перемещаться по этой нейронной (дендритной) сети, используя ее как средство передвижения или червоточины для транзита кораблей. Потому что именно это то место, где я затронула еще не данную тему: расстояния, как они называются на Земле – астрономические единицы или АЕ, или световые годы и все такое – это только с человеческой точки зрения и понимания.

Для развитой межзвездной цивилизации расстояния очень коротки в восприятии. Я могла бы сравнить восприятие расстояния с восприятием целой галактики как маленькой страны, где путешествие из одной точки в другую занимает максимум несколько часов. Оставляя расстояния как восприятие, ограниченное человеческим пониманием, основанным на ограничениях их науки. Поскольку путешествие корабля измеряется частотами и в восприятии – «SIT» (Ship's Internal Time) или внутренним восприятием экипажа корабля.

Источники:

<https://www.youtube.com/watch?v=njkm0M9GF2g>

<https://swaruu.org/transcripts/ets-navigating-natural-portals-sun-and-wormholes-athena-swaruu-extraterrestrial-information>