

Le 27/09/2020

Traduction Française :

(EN) Extraterrestrial races : Introduction (17/08/2020)

Les races extraterrestres en 5D : Introduction – Swaruu de Erra

Gosia : Bonjour Swaruu. Commençons aujourd'hui avec un autre sujet très intéressant, et il s'agit des races extraterrestres. Commençons avec une question globale. Combien sont-elles ? Peux-tu savoir plus ou moins ? Et combien de races humanoïdes ? Ensuite nous étudierons plus particulièrement certaines de ces races.

Swaruu : Salut Gosia. Ok, revoyons les bases avec quelque chose que j'ai dit précédemment. Il ne s'agit pas tant de découvrir que la vie se produit dans d'autres endroits à part en dehors de la Terre, que de savoir qu'elle n'est pas une exception, car la vie est la norme dans l'univers. Tout est vie. Tout est conscience. On interprète le fait que quelque chose soit vivant seulement d'un point de vue spécifique, avec un cadre de caractéristiques artificielles, qui varient selon celui qui voit ou observe. Un caillou, c'est vivant. L'eau est vivante. Un bout de verre cassé dans la poubelle est vivant. Selon comment se définit la vie (et ce n'est pas de la biologie), c'est de la conscience.

Il est vrai que le morceau de verre a moins d'attention d'une conscience que le verre avant de se casser, puisque le morceau perd l'attention puisqu'il n'est plus utile. Et comme tout ce qui perd de l'attention, il se dégrade à nouveau, passant d'un objet à une énergie potentielle.

Tout est conscience et émane de la conscience. La vie est partout dans l'univers parce qu'elle est l'univers. Ne demandez pas s'il y a de la vie parmi toutes ces étoiles qui remplissent le ciel nocturne, car ces étoiles existent parce qu'il y a de la vie en elles.

Les races humanoïdes sont la norme et sont aussi les plus courantes. En prenant les humains comme référence de base, il y a au moins 400 000 civilisations, seulement dans ce quadrant galactique. Des habitants de différentes races qui, habillés d'un jean et d'un tee-shirt AC/DC, passeraient pour des humains. Chacune de ces 400 000 civilisations est différente. Avec de légères différences physiques, de capacités ou d'ADN, mais toutes paraissent humaines.

En partant de ces 400 000, nous passerions aux innombrables autres races d'apparence humanoïde, mais qui se distinguent déjà clairement des humains par plusieurs aspects. Les Dieslientiplex (race des Arcturiens), les Andromédiens, les Sassanis et les Sauroïdes, parmi tant d'autres, en sont des exemples. Si l'on s'éloigne de ces derniers, il existe d'innombrables autres races : félines, canines, insectoïdes, éléphantidées, avec leurs innombrables variantes. Chacune d'entre elles se trouve à un niveau de développement scientifique et social différent.

Dans les Pléiades elles-mêmes, il y a de nombreuses civilisations qui en sont encore au stade pré-industriel. Certaines ont à peine découvert la roue ou le feu. D'autres en sont à l'étape de la pierre, du

Vidéo source (ES) :

Vidéo source (EN) : https://www.youtube.com/watch?v=xcsn1-_WyrC&feature=youtu.be

Vidéo Esprit Libre (FR) :

bronze ou médiévale. On ne peut tout simplement jamais finir d'apprendre et de voir l'énorme variété d'arts, de coutumes et de personnages qui existent. Je parle de milliards, de billions de civilisations.

Quand la Terre en était à l'Âge de pierre, depuis un certain point de vue les humains étaient en 5D, et d'un autre, ils étaient en 2D. Cela ne peut pas être catalogué aussi facilement que le font les chercheurs de la Terre à ce sujet. Tout est toujours très complexe. Beaucoup de races ne veulent pas être connues. Elles se sentent menacées, elles aiment leur intimité, elles ne veulent pas être incluses dans la Nouvelle Ère. Et ce, pour diverses raisons...

Par exemple, avez-vous déjà entendu parler des Solatiens ?

L'autre problème est qu'il y a d'autres races qu'Hollywood a déjà fait "disparaître" en imposant le concept qu'elles relèvent de la fiction. Donc ton sujet, Gosia, sur les civilisations extraterrestres, combien il y en a et comment elles sont, est plus que monumental.

Gosia : J'aime que ce soit monumental, bien que nous ne soyons pas obligés de tout explorer. Et j'ai aimé cette introduction. Merci énormément.

400 000 races humanoïdes ? Wouah ! C'est un nombre gigantesque !!

Swaruu : Et encore, je l'ai revu à la baisse, comme on dit.

Gosia : Oui j'imagine Swaruu, mais c'est très important de le mentionner.

Swaruu : Tout le monde croit que dans les Pléiades tout est avancé. Qu'il y a des orbites lumineuses de hautes densités d'amour et de lumière. Pourtant il y a encore de nombreuses civilisations féodales ou antérieures ici-même dans les Pléiades, qui ne savent rien de leurs frères et sœurs aînés interstellaires. Ils regardent aussi le ciel la nuit et se demandent ce que sont ces petites lumières qui traversent le ciel et qui brillent la nuit comme des stroboscopes, créant des mythes et des histoires à propos de ces lumières. Qui sont nos vaisseaux.

Gosia : Et cela même en 5D ?

Swaruu : Même en 5D. Les densités ne sont pas synonymes d'avancement technologique. C'est plus relié à l'avancement spirituel.

Gosia : Je pensais que le fait d'être en 5D te rendait automatiquement interstellaire. Cette information est nouvelle pour moi.

Swaruu : Non. Ce que les humains partagent sur d'autres chaînes est très basique et erroné. Tout est à la fois bien plus complexe et en même temps bien plus simple.

Gosia : Ok. Donc combien de races interstellaires y a-t-il dans les Pléiades ?

Swaruu : Environ 11 races interstellaires.

Mais pour donner un autre exemple de ce que je disais plus haut, il y a la race "Molluse" de Atlas. Les Molluses sont des gens très avancés spirituellement et avec une toute petite population. Et ils ne sont pas interstellaires. Non pas parce qu'ils sont idiots ou attardés, ou par manque de communication, mais de par leur propre décision.

Gosia : Il me semble que tu as dit il y a longtemps que certaines races choisissent cela, oui. Et je ne me rappelle plus très bien de la raison.

Swaruu : Ils ont dit quelque chose de très profond et très important : "Pourquoi être interstellaire et pourquoi avoir besoin d'un vaisseau, s'il peut seulement m'emmener loin d'ici, de ma maison ?".

Gosia : Et pourquoi ne veulent-ils pas s'éloigner de leurs maisons ? Pourquoi dis-tu que cela est très profond ? Ma maison est l'univers tout entier, d'une certaine façon. Peu importe où je vais, ce sera ma maison.

Swaruu : Parce qu'ils ont déjà tout là-bas. Parce qu'ils ne sont plus centrés sur le physique comme d'autres races. Parce qu'ils se consacrent à la sagesse et parce qu'ils ont trouvé que la dromomanie ne fonctionne pas ou ne leur sert à rien. Ils n'ont pas ce besoin.

Gosia : Qu'est-ce que la dromomanie ?

Swaruu : C'est une maladie très taygétienne, dont tu souffres également beaucoup, Gosia. C'est une manie, une habitude ou un besoin de voyager partout et de tout apprendre.

Gosia : Héhé, oui, j'ai cette maladie ! ... Mais ok, revenons-en au sujet... Il y a des races en 5D qui ne sont pas interstellaires ! C'est curieux qu'en 5D on puisse en être au stade de l'Âge de bronze.

Swaruu : La vaste majorité des races 5D, 99.9999 % des races en 5D ne sont PAS interstellaires.

Gosia : Et c'est pour les raisons que tu as citées plus haut Swaruu ?

Swaruu : Non, chacune a ses propres raisons.

Gosia : Et qu'elles seraient les autres raisons ?

Swaruu : Beaucoup pour la même raison, c'est logique. D'autres, parce qu'elles n'ont pas atteint le niveau technologique et spirituel suffisant pour être interstellaires (pour être interstellaire, la technologie doit être correctement combinée avec la spiritualité. Sinon tu ne peux pas l'être, tout simplement). Ou par conviction personnelle, parce qu'elles n'ont pas besoin de ça.

Gosia : Je pensais qu'être en 5D, cela octroyait déjà un certain niveau spirituel.

Swaruu : Du point de vue 3D de la Terre, bien sûr que oui. Du point de vue de la 5D, il y a aussi des étapes et du développement spirituel. Il y a toujours plus.

Gosia : Incroyable ! J'apprends beaucoup !

Swaruu : Et le fait d'être à l'Âge de bronze ne signifie pas que l'on n'est pas avancé spirituellement. Avoir un smartphone et voyager en avion n'est pas la même chose qu'être plus avancé spirituellement. Le fait d'en être à l'Âge de bronze est une description

que j'utilise avec le peu de mots que j'ai, mais ce ne seront jamais les mêmes caractéristiques que l'Âge de bronze de la Terre. Chacun est différent (et il y a une différence considérable entre comment c'était sur la Terre avant, et comment ils vous disent que c'était. Mais ça c'est un autre sujet).

Gosia : Je comprends. Donc pour en revenir aux races des Pléiades, il y en a 11 qui sont interstellaires. Est-ce-que tu penses que c'est important de les mentionner ?

Swaruu : Oui. Les principales sont :

- Alcyone : Yena
- Stéropé : Sau'k / Mes'Waki
- Astéropé : Eloh / Elohi / Naph / Elios
- Méropé : Hyadiens (Félins)
- Méropé : Ashands (Lyriens humanoïdes)
- Taygeta : Taygédiens
- Pléione : Solatiens
- Atlas : Atlantes / Molluse
- Electra : Engan
- Celeano : Célestes ou Pléiadiens bleus
- Maia : Maya / Molluse / Hopi

Ce sont les principales et il y a des variantes de chaque race. Si on détaillait, il y en aurait des milliers.

Gosia : Et toutes sont humanoïdes ?

Swaruu : Certaines plus que d'autres, mais oui. Certains sont des Sauroïdes positifs, d'autres des Félins. D'autres de base lyrienne.

Gosia : Les Sauroïdes sont des reptiliens, n'est-ce-pas ?

Swaruu : Oui. Les Sau'ko ou les Mes'Vaki.

Gosia : Donc, il y a des espèces reptiliennes dans les Pléiades et elles sont positives ?

Swaruu : Oui. Ce n'est pas parce qu'ils sont Sauroïdes qu'ils sont négatifs.

Gosia : Ont-ils quelque chose à voir avec les reptiliens Draco ? Ils sont de la même famille ? Les Alpha Draconiens ?

Swaruu : Les Alpha Draconiens sont positifs mais ne sont pas dans les Pléiades. Et oui, il y a des Alpha Draconiens négatifs, mais ils sont hyper surveillés par les positifs.

Gosia : Ok... Et ces Sauroïdes dans les Pléiades sont-ils en lien avec les races en dehors des Pléiades ?

Swaruu : Oui, en soi toutes les races ont leurs familles à l'intérieur et à l'extérieur.

Gosia : Y a-t-il des Nordiques comme vous tous, mais négatifs ?

Vidéo source (ES) :

Vidéo source (EN) : https://www.youtube.com/watch?v=xcsn1-_WYrc&feature=youtu.be

Vidéo Esprit Libre (FR) :

Swaruu : Oui bien sûr qu'il y en a, mais il y a aussi de nombreux clones artificiels faits pour nous ressembler et ils ne sont pas nous. Ils sont faits pour des agendas négatifs.

En parlant de races non interstellaires, par exemple : sur Atlas nous avons les Molluse, non interstellaires. Mais sur Maia, nous avons encore d'autres Molluse, appelés Molluse -Maya qui, eux, sont des êtres interstellaires, alors qu'ils sont de la même race.

Gosia : Ok. Et les Maya - Hopi ont un rapport avec nos Mayas et nos Hopis ?

Swaruu : Oui ce sont eux, d'où le nom. Ils sont là-bas. C'est de là-bas qu'ils venaient à l'origine. Et ils avaient des colonies sur Terre.

Gosia : Est-ce-qu'ils ont quelque chose à voir physiquement avec nos Mayas et nos Hopis de la Terre ?

Swaruu : Ils ont l'air quasiment identiques. Et de ce que je comprends, ils n'ont plus de communication entre eux.

Maintenant, à propos de la civilisation Maya en Mésoamérique, il y en a deux, et la science humaine n'en reconnaît qu'une seule. Ce sont d'abord les Mayas interstellaires originels. Ils sont rentrés chez eux et ont laissé des bâtiments et beaucoup d'influence.

Et ensuite les Proto-Mayas. Ils sont arrivés et se sont emparés des bâtiments et des traditions et les ont mal interprétés, comme par exemple les sacrifices.

Cela s'est aussi produit en Égypte : la culture égyptienne, qui va de l'âge des Grands Rois jusqu'à l'an 50 avant Jésus Christ (quand Jules César les a envahis), a seulement pris ce qu'il y avait là-bas comme base de sa propre interprétation de la civilisation qui était là avant. Mais le sphinx et les pyramides précèdent la civilisation égyptienne classique. Comme les structures mayas précèdent les mayas modernes.

Gosia : Et d'où viennent les Proto-Mayas ?

Swaruu : Des cultures qui les entouraient. Comme les cultures Toltèques, Olmèques et Aztèques, entre autres.

Gosia : Ok. Et les Hopis ? Quels sont leurs liens ? Est-ce-que la même chose s'est produite ? Parce que sur la liste, l'étoile Maia et la race Hopi sont ensemble. Sur Terre, les Hopis sont en Arizona.

Swaruu : Certains sont rentrés. D'autres sont morts ici et ont incorporé le cycle de l'incarnation de la Terre. D'autres se sont fondus dans d'autres cultures, ou ont fondé d'autres cultures.

Gosia : Donc les Hopis d'Arizona sont aussi de Maia ?

Swaruu : Oui.

Gosia : Ok, tout cela est très intéressant...

Et les gens poseront la question à propos des Elohim, Elohi. Ont-ils un rapport avec les Elohim de la Bible ?

Swaruu : Ils sont aussi liés. Beaucoup de choses que j'ai partagées sont entremêlées avec des connaissances qui sont déjà sur Terre, et tout est chargé de sens. Ils ont le même nom, parce qu'ils étaient de là-bas, ou parce que se sont eux. Des anges déchus et tout ce qu'on leur attribue.

Gosia : Pour moi il y a quelque chose qui n'est toujours pas clair : est-ce-que les Elohim des Pléiades sont les mêmes que les Elohim de la Bible ?

Swaruu : Pour les Elohim, oui je veux approfondir le sujet un jour, mais c'est compliqué car c'est très chargé. Ça vient du fait qu'ils sont une race des airs, "Elios", comme un esprit, comme pour les Djinns. Pris pour des déités par certains, et comme des esprits invasifs et malveillants par d'autres. En fin de compte, ce ne sont que des personnes de plus. Et il est vrai que beaucoup d'entre eux ont eu affaire à l'Humanité dans l'Antiquité. Ils sont pris pour des anges déchus et des démons. Particulièrement connus dans le Moyen-Orient, d'où provient le concept de Djinn ou de génie. Comme le génie de la lampe et Aladdin. Ce sont plusieurs races pléiadiennes sauroïdes positives.

Retournons à d'autres espèces. Pour moi, ça serait vraiment important pour les gens de la Terre d'être prudents avec certaines espèces invasives qui ne sont pas ou n'ont pas de civilisation, et qui sont plutôt des espèces d'animaux invasifs, qui voyagent clandestinement dans les vaisseaux des autres. Mais je ne sais pas si c'est approprié de vous donner toutes ces informations parce qu'elles peuvent être prises comme de la fiction. Je parle du xénomorphe du film "Alien" de Ridley Scott.

Gosia : Swaruu, donne-nous ces informations qui selon toi peuvent être prises pour de la fiction.

Swaruu : Les horribles bestioles de l'espace des films "Alien" sont réelles. Ils sont appelés des "rôdeurs". Il y en a de toutes sortes et il y a des sous-espèces. Hollywood le sait et l'impose en tant qu'imaginaire. Il y a d'innombrables autres espèces invasives de vermines et d'animaux de l'espace. Comme il est logique qu'il y ait tout un zoo à l'extérieur. Et tout n'est pas bon, ni pour vous, ni pour nous.

Gosia : D'où viennent-ils ?

Swaruu : Les meilleures données que nous possédons sont qu'ils viennent de la zone de Zeta Reticuli. Mais ils sont sur d'innombrables planètes et planétoïdes. Leurs corps est fait de silicone et non de carbone, ce qui les rend invulnérables à des atmosphères hostiles. Et ils peuvent s'adapter à presque n'importe quel type d'atmosphères et de gammes de températures.

Maintenant à propos de ces images d'"Alien" : la tête, la gueule, les extrémités et la queue sont tout à fait exactes, mais pas le corps quand on leur donne des attributs humanoïdes.

La version la plus précise des rôdeurs est celle qui apparaît dans le film "Alien 2", parce qu'ils ont un corps insectoïde et c'est ce qu'ils sont. Et leurs dimensions sont les mêmes que dans le film.

Gosia : Et sont-ils intelligents ? Que mangent-ils ?

Swaruu : Ce qu'ils mangent ? Ils sont exclusivement carnivores.
(*Gosia lui montre une image*). Celui-ci vient du film "Prometheus". La tête est incorrecte.

Gosia : Est-ce-qu'ils ont quelque chose à voir avec les Mantis ?

Swaruu : Ce sont juste des insectoïdes, mais rien à voir avec les Mantis.

Gosia : Et représentent-ils un danger pour d'autres races ? Attaquent-ils ?

Swaruu : Un danger de 10 sur 10. Même pour nous.

Gosia : Sont-ils ici ?

Swaruu : Nous n'avons aucune indication de rôdeurs sur Terre. (*Gosia lui montre une autre image*). La tête est correcte, la queue est correcte. Le corps antropomorphe est incorrecte.

Cela nous renvoie directement au pourquoi il est nécessaire d'avoir une haute éthique et de grandes valeurs, surtout spirituelles, avant de sauter autour des étoiles en étant interstellaire. Parce que sans éthique, tu importes dans d'autres mondes des choses indésirables. Pas seulement des rôdeurs. Mais comme ils vous disent dans les films "Alien", la Cabale adorerait en avoir pour en faire des armes biologiques.

Mais les rôdeurs sont seulement un groupe de races parmi des millions et des billions de billions d'autres vermines indésirables et bestioles de l'espace.

Gosia : Ont-ils déjà pénétré vos vaisseaux ? J'imagine qu'ils sont également un danger pour les reptiliens.

Swaruu : Il y a eu des enregistrements des années auparavant, mais pas en ce moment. Ils ne nous ont pas embêtés depuis longtemps. Mais nous avons des protocoles d'exploration minutieux.

Gosia : Sont-ils interstellaires ? Et comment cela s'intègre à leur éthique spirituelle ? Sont-ils 5D ? Mais comment peuvent-ils l'être en étant agressifs ?

Swaruu : Parce que nous avons seulement parlé de races intelligentes avec des civilisations. Et nous n'avons pas parlé des animaux. Gosia, la 5D n'est pas synonyme de bonté et amour.

Gosia : Je sais Swaruu, je pensais juste que lorsque vous avez des guerres avec des reptiliens et tout ça, vous êtes en basse 5D, vu que les reptiliens sont de 4D. Et je pensais qu'en 5D pure, il y avait déjà cette éthique plus avancée.

Swaruu : Oui, en partie oui. C'est juste que la 5D est un peu le stantard de l'Univers, étant l'immense majorité ou la densité dominante. Malgré tout, la dualité y existe toujours.

Et le fait de dire qu'une race est agressive ou néfaste est seulement une interprétation de ceux qui sont en désaccord avec elle. Ce n'est pas un attribut de la malfeasance intrinsèque de l'espèce. C'est juste que son attitude et sa façon d'être contrastent avec celles d'autres races.

Du moment qu'il y a des hommes et des femmes ici, il y a de la dualité. Même si cela se dissout. Sur Terre il est dit que la 5D a des attributs que nous-mêmes voyons plutôt comme de la 7D. La transition entre les attributs de la 3D et les attributs où ils disent que tout est amour, sans aucune dualité, avec des entités androgynes, sans homme ni femme, est plus graduel. Ça doit, en toute logique, d'abord passer par ici, par la 5D comme nous vous la décrivons nous-mêmes : avec une haute télépathie et une

absence de temps comme vous le percevez (à moitié linéaire), étant une expérience d'animation propre à l'individu, mais non calculable du point de vue du collectif.

Depuis que nous avons la télépathie ici, cela a engendré un grand changement d'attitude, car on saisit et comprend mieux les autres personnes. Et donc une des conséquences directes de cela est de pouvoir comprendre que les autres sont aussi des aspects de toi, la même personne, tous connectés. Et cela dissout beaucoup de conflits, simplement par la présence abondante d'empathie.

Malgré cela, c'est seulement une partie de la transition vers d'autres plans où la dualité fond, se disperse, s'évapore. Tu ne peux pas avoir un endroit totalement dépourvu de dualité parce qu'il inclurait tout. Ou plutôt, il n'y a qu'un endroit comme ça : la Source, le grand Tout.

Traduction faite par Guillaume Magnien avec l'aide d'Éloïse Bernadac de l'Alliance française interstellaire.

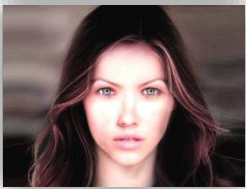
Depuis 2008 l'équipe des Taygetiens a contacté des centaines de personnes sur Terre pour le programme officiel « premier contact ». Le programme n'est plus d'application depuis, cependant Swaruu et l'équipe Taygetienne ont continué le contact avec nous, Robert et Gosia, passant beaucoup de courant, spirituel, métaphysique, historique, scientifique, et technologique.

Les informations ne sont pas canalisées. Elles sont directement écrites utilisant les technologies terrestres via internet.

C'est la première fois de l'histoire qu'une race extraterrestre partage directement de telles et énormes quantités d'informations. Extraterrestre

C'est le moment pour nous de se réveiller et d'en apprendre plus sur la réalité qui nous entoure !

Les principaux contacts :



Swaruu de Erra (Yahzi Swaruu) est une jeune femme de l'étoile Taygeta dans les Pléiades et vient d'une de ses 4 planètes – Erra.

Elle est pilote de chasse, experte en ligne de temps (timelines), et guide spirituel pour nous tous aussi bien que l'équipe des Taygetiens elle-même.



Anéeka de Temmer est une jeune femme de l'étoile Taygeta dans les Pléiades et vient d'une de ses 4 planètes – Temmer.

Elle est arrivée en orbite terrestre en avril 2016, son rôle dans le groupe est chef des analystes terrestre autant que pour les données spatiales. De plus, et parmi d'autres tâches, sa spécialité est portée sur les « ordinateurs » holographiques à bord.

**les images sont illustratives uniquement*

Visitez les chaînes pour voir toutes les vidéos :

Despejando Enigmas (Robert – Espagnol) :

<https://www.youtube.com/channel/UChOGxLFJKNKm91za6r3pjAA>

Agencia Cosmica (Gosia – Espagnol) :

<https://www.youtube.com/channel/UCYjj30Cp0U9coWALouInCbg>

Red Agartha (Robert – Espagnol) :

<https://www.youtube.com/channel/UCwNit481qrGklhyNttKuLDQ>

Cosmic Agency (Anglais) :

<https://www.youtube.com/channel/UC2MMhSGDuf9kKXPvXfgOr9w>

Vidéo source (ES) :

Vidéo source (EN) : https://www.youtube.com/watch?v=xcsn1-_WyrC&feature=youtu.be

Vidéo Esprit Libre (FR) :