

Translation: English - Swedish

21 May 2023

DNA - Registry of Who We Are - Questions from the Public - Yazhi Swaruu

Author, Cosmic Agency, Gosia, Published March 26, 2023

<https://swaruu.org/transcripts/dna-registry-of-who-we-are-questions-from-the-public-yazhi-swaruu>

*) Kommentar översättaren

DNA - Registrering av Vilka Vi Är - Frågor från publiken - Yazhi Swaruu

FRÅN SAMTAL MED SWARUU FRÅN ERRÄ (Swaruu 9)

Robert: När du passerar genom Van Allen-bältet via det astrala, kommer då ditt DNA i din kropp aktiveras på något sätt? Om det inte sker är det på grund av att de då är inom Van Allens bältets toroider.

Swaruu (9): Om du dock passerar Van Allen bältena Astralt har du i sig inte något DNA. När du höjer din frekvens från 3D till 5D ökar medvetandes uppfattningsförmåga och du får tillgång till mer information som alltid fanns där. På liknande sätt sker det vid en punkt när du börjar se en varelse som tidigare var osynlig för dig och var du successivt uppfattar den som ur en slags dimma varefter den successivt kommer att framstå av hård materia.

På samma sätt kommer ditt DNA att aktiveras eller manifesteras men det kommer inte bara ur intet eftersom det alltid var där men du kan inte nå det utan rätt frekvens. Objekt, varelser, DNA har alla delar som delvis finns i andra existentiella frekvenser som vi bara kan uppfatta med tillräckligt hög frekvens.

URSPRUNGLIGEN SPANSKA - FEBRUARI 2023

FRÅGOR FRÅN ALLMÄNHETEN

Gosia: Yazhi, om det är något du inte kommer ihåg kommer trots det ditt DNA även reflektera att du INTE kommer ihåg? Eller har det även tillgång till omedvetna minnen? Jag tror faktiskt att du redan svarat på det.

Yazhi: De delar som du inte kommer ihåg är även de delar av ditt DNA som inte är aktiverade och som på Jorden kallas skräp DNA. Det vill säga informationen finns där men du har inte tillgång till den och det är anledningen till att det förefaller inaktivt.

Gosia: Ok här följande frågor från publiken som berör detta:

- Vad exakt är det som kallas skräp DNA?
- Hur är det möjligt att väcka upp vilande DNA kring våra tidigare liv?
- Genom att fantisera, söka bekräftelse och meditation etc.?

Yazhi: Det som kallas skräp DNA innehåller allt du var i dina mest relevanta omedelbara tidigare liv och det kan väckas beroende på nivån av ditt medvetna och medvetande.

Vanligtvis aktiveras det när du dis-inkarnerar (dör)*. Jag menar, du har tillgång till dessa minnen när du dör men ditt fysiska DNA aktiveras uppenbarligen inte eftersom personen redan dött.

Gosia: Således kan det inte aktiveras under livet? Hjälper meditationer, visualiseringar etc.?

Yazhi: Självklart har de effekt. Allt som expanderar medvetandet hjälper mycket som de ovan nämnda. Aktiveringen av DNA sker genom att följa vägen mot upplysning men allt kommer aldrig att bli aktiverat.

Komplexiteten hos ett DNA, antalet kromosomer och strängar återspeglar komplexiteten i personens själ. Själens eller katra i sig bildas av tidigare erfarenheter i personens tidslinje (inte tidslinjen utanför personen, jag menar den tidslinje som en person upplever även när han byter kropp, inkarnation efter inkarnation).

Gosia: Och ditt DNA. Är allt aktiverat?

Yazhi: Även hos oss är inte allt aktiverat men det finns mer och det återspeglas i de 24 kromosomerna och de 24 strängarna. Vårt Swaruuniska DNA indikerar en mycket komplex själ eller katra och återspeglar att vi kan komma åt mer information från tidigare liv än andra personer.

Detta är dock något som återspeglas av medvetandet och inte en ras. Därför insisterar jag att ingen är utlämnad till sitt DNA eftersom det bara är en återspeglning av vem du är. Ändra den och du och ditt DNA kommer att spegla den förändringen. Ingen är begränsad.

Jag minns många tidigare liv och vad jag lärde mig i dem. Och det är därför jag bär på 24 kromosomer, 24 strängar. Alla Lyrier har dock den förmågan. De kommer bara inte ihåg på grund av sina egna överenskommelser och erfarenheter som överenskommelser innan födseln. Alla är dock lika utvecklade. Den enda skillnaden med mig är att jag minns.

Robert: Skulle DNA-aktiveringen kunna ses som att "få bort" glömskan slöja. Och är den anledningen till att du inte kan aktivera allt i detta liv?

Yazhi: DNA reflekteras och aktiveras efter hand när du tar bort glömskans slöja. Huruvida du kommer ihåg eller inte beror INTE på ditt DNA, utan på vad du har designat för dig själv i efterlivet när du designar din nästa inkarnation.

DNA är det första steget för att materialisera en själ. Det vill säga, för biologiska varelser är DNA liksom partiklar som utgörs av livlösa föremål, exempelvis för en stol. I vilken respektive partikel manifesteras först av det eteriska fältets potentiella energi, varefter partikeln associerar med andra för att forma en mer komplex struktur.

Samma sak sker med DNA, vilket är det som utgör kristalliseringen eller manifestationen av en själ som blir till något materiellt i kristallin struktur som innefattar information i form av vibrationer och dess frekvenser vilket sedan bildar celler som i sin tur bildar en större och mer komplex kropp. Dock utgör cellen grunden för enheten av en själs manifestation på den materiella sidan och inte hela kroppen.

För att ytterligare klargöra så det finns inte någon materiell och eterisk sida eftersom allt är eteriskt. Vad som finns är de upplevelser som sker i det fysiska och DNA är en materialisering av varje persons katra vilket är den du är.

Robert: Tack så mycket Yazhi. Här följande frågor från publiken:

- Vilka delar av DNA aktiveras först och sedan successivt när en person expanderar sitt medvetande?
- Vilka mentala förmågor kan utvecklas förutom telepati?

Om det finns någon sådan ordning.

Yazhi: Det beror på varje person men det blir avhängigt vad personen tänker och vad denne uppnått i form av sin nivå av andlig utveckling och medvetande. Det finns inga gränser var dennes DNA bara speglar vad personen är.

Alltså, om någon exempelvis utvecklar en telepatisk förmåga, handlar det inte om att personens DNA är "aktiverat" utan att den delen av deras DNA har blivit aktiverad eftersom denne utvecklat telepati. DNA utgör bara en reflektion, ett symptom på vad själen än gör. Det är inte orsaken.

Gosia: I så fall är det ingen idé att "uppgradera" externt. Endast i enskilda fall som vid bortföranden (av de Grå)*.

Robert: Du menar, uppgraderingar av Trädgårdsmästarna?

Gosia: Ja.

Yazhi: Deras aktivitet syftar till att tvinga fram katra minnen som redan finns där. Problemet är att så fort de artificiella förändringarna startar ändras frekvensen i den modifierade kroppen och med det kopplas den inte längre till sitt katra som tidigare, åtminstone inte lika bra.

Om en kropp har skadats på genetisk nivå som ofta sker på Jorden så kan Trädgårdsmästarna (de Grå)* artificiellt återställa den skadade DNA-konfigurationen för att förbättra anslutning till kroppens ursprungliga katra.

Gosia: Ok, förstår tack så mycket! Jag fick denna fråga som relaterar till det:

- Om DNA bara är en reflektion, ett symptom på vad än själen gör och inte dess orsak, skulle det inte då vara fel att säga - reparera DNA etc.? Eftersom det verkligen inte är skadat utan bara speglar vad du är.

Yazhi: Ja, det beror på hur du ser på det men det är mer komplicerat. Eftersom å ena sidan kan exempelvis den DNA-förändring som sker från att äta GMO-skräp finnas i personens livsplan fast å andra sidan utgör det en inkräktande ändring.

Från perspektivet av upplevelser i det fysiska så kan du kan skada ditt DNA på liknande sätt som du skadar en hand eller ett öga. I huvudsak kan dock själen eller katra inte skadas, endast kroppen. Om kroppen förlorar kontakten med själen försämras den successivt.

Gosia: Ok, här en relaterad fråga:

- Skulle det kunna fungera om du lyssnar på ljudfrekvenser som säger "reparera" DNA med 528 Hz eller 432 Hz?

Yazhi: Nej, jag är ledsen MEN det hjälper dig att må mycket bättre... och om det hjälper dig med ditt humör och allt det där så kommer du att organisera om dina celler. Jag menar att det inte hjälper direkt, såvida det inte handlar om mycket specifika frekvenser som ändrar ditt DNA till önskad "reparerad" status med hjälp av pod-teknologi. I det sistnämnda fallet handlar det dock om en medicinsk pod och inte genom att lyssna på en You Tube kanal med ett par Kinesiska hörlurar med taskigt ljud.

Robert: Jag har en liknande fråga:

- Om 528 Hz solfeggio-frekvensen antas kunna reparera DNA skulle den kunna göra det baserat på det DNA som vi har inaktivt i 3D eller enbart det som redan är aktivt?

Jag tror att det redan har besvarats.

Gosia: Ja, det har nämnts att den inte reparerar någonting.

Yazhi: Nej, Inte på det sätt som personer förväntar sig men det finns emellertid ett inslag av placeboeffekt som även förbättrar välbefinnandet i kroppen som sänker kortisol, minskar hjärtfrekvensen. Och allt detta fungerar med samma dåliga hörlurar.

Robert: Låt oss gå vidare till andra liknande frågor:

- Apropå utveckling av DNA, vad är chansen att det börjar aktiveras för en person som mottar ET information?
- Och bidrar psykedeliska preparat till att expandera medvetandet - DNA?

Yazhi: Svaret på den första frågan är att det inte är till någon nytta, om personen sitter fast i sina egna frekvenser som skiljer sig från mottagen ET information utan att så att säga behandla och bedöma informationen inom den befintliga Matrisen.

Om personen emellertid är mottaglig gentemot en liknande frekvens till den av den inkommande informationen och "harmonierar" med den... i så fall påskyndar "ET"-kommunikationen aktiveringen av deras medvetande på andlig nivå som återspeglas i deras DNA.

Och på frågan om psykedelika hjälper till att utveckla medvetandet - DNA? Även om jag inte borde säga följande eftersom det skadar kroppen och ger individen en upplevelse som han inte är beredd på. I form av livserfarenhet så hjälper det att utveckla andra förmågor av uppfattningar som även de i sin tur kommer att återspeglas i personens DNA i form av en "aktivering".

Jag rekommenderar emellertid inte någon att använda psykedelika eftersom de starkt skadar den fysiska kroppen som inte är förberedd för den nivån av psykisk energi. Jämför det med hur tunna ledningar smälter när man driver en elektrisk ström/spänning genom tunna ledningar som inte har designats för det. Samma sak händer med ditt nervsystem.

Det första som kommer att ske är att nervcellerna i det centrala nervsystemet kommer att få slut på signalsubstanser som leder till att de går in i ett blackout-tillstånd utan energi. Effekten blir att det kommer att ta tid för dem att återupprätta sin urladdningspotential mellan neuronala dendriter (utskott på cellkroppen - Wikipedia)*. I värsta fall kan psykedelika ta död på nervceller.

Robert: Jag har för mig att du nämnt att aktiveringen av DNA märks vid läkning av sår? I mitt fall läker de supersnabbt.

Yazhi: Att ha mer komplext DNA återspeglas även av detta men beror även på en hög ämnesomsättning och ett hälsosamt allmäntillstånd.

Gosia: Det är väl även något som vissa sädescirklar även ska vara till för? De innefattar något som ska "avkännas" hos dig som aktiverar del av ditt DNA även om du inte är medveten om vad det är?

Yazhi: Ja, det är tänkt att aktivera minnen. Många personer går in i en inkarnation med en aktivator/omkopplare som påminner om vad som används inom MK Ultra. När en bild eller ett ljud dyker upp aktiveras de och ändrar sitt beteende.

Även om jag inte har särskilt säkra data kring ämnet att sädescirklar skulle kunna aktivera DNA så ser jag det som något baserat på överenskommelser innan födseln. Här uppe sägs det vanligtvis att cirklarna aktiverar DNA.

Gosia: Ok, här nästa fråga:

- När du säger att DNA är kristallint, vad syftar det på?

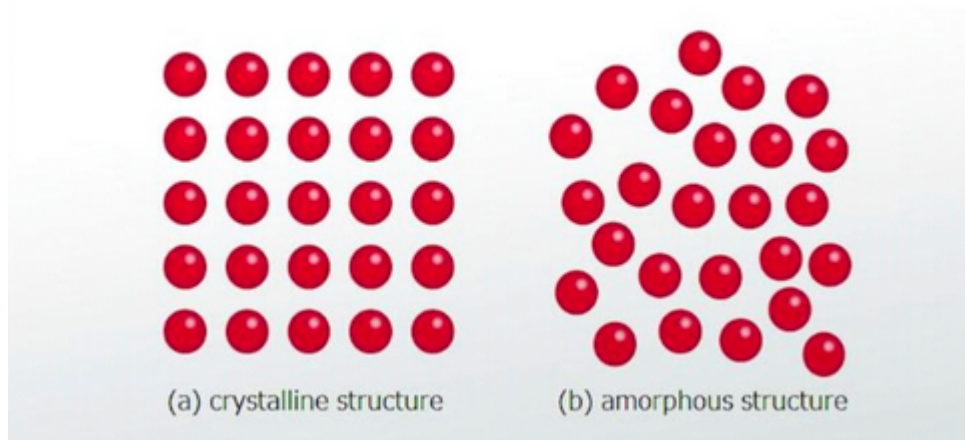
- Vad är egentligen kristallint?
- Har det att göra med en ordnad organisation av molekyler?

Jag har för mig att du nämnde något sådant inom ämnet reaktorer.

Yazhi: Mänskligt DNA är inte särskilt kristallint (fast det är även det), det är bara lite kristallint även om jag inte gillar ordet lite. Söker exemplifiering.

En kristallin struktur refererar till det sätt på vilket molekyler är organiserade. Ett fönsterglas är starkt kristallint. En vägg är inte kristallin utan ogenomskinlig.

WHAT IS CRYSTALLINE STRUCTURE



Det faktum att när molekylernas struktur ordnas på ett extremt välordnat sätt leder det till att ljus rör sig mellan dem som formar en egenskap av genomskinlighet.

När det gäller kvarts och optiska minnen som används i Taygetans holografiska datorer samt existerar i deras DNA, leder det till att ljus kan nå hela den inre strukturen och inte bara ytan som hos något med en ogenomskinlig struktur.

Ljus utgörs av vibrationer sammansatt av många våglängder som i sig utgörs av övertoner, vilket får en eller annan punkt av en struktur att vibrera eller reagera och stimuleras när den nås som beror de specifika egenskaperna hos varje molekyl i den kristallina strukturen.

Detta innebär att både i fallet med det kristallina artificiella minnet i en holografisk dator och i fallet med DNA så når ljuset alla dessa komponenter och aktiverar eller deaktiverar dem. Att aktiveras är att avge en vibration. Att svara sker genom att sända ut dess egna ljus.

Levande varelser avger strålning i form av gravitation på grund av att de har medvetande. Vetenskapen på Jorden säger själv att de avger ljus. För mig är det en fråga om våglängder men låt oss säga att de avger strålning i form av många frekvenser. Alltså är dessa subtila frekvenser i sig, alla gradienter av gravitation som kommer från Källan eller det potentiella energifältet som verkar på DNA genom aktivering eller deaktivering av det.

I fallet med DNA gäller att ju mer komplext det är desto mer kristallint blir det. Det vill säga att dess molekylstruktur blir synbarligen mer ordnad mot det perfekt ordnade (kristallina). Ju större komplexitet och högre frekvens desto mer ordnad tenderar den molekylära strukturen att vara.

Gosia: Således refererar "ljus" till DNA:

- Menar du väl vibration med viss våglängd?
- Varför kallas det "ljus"?

Och kan du förtydliga:

- Vad menas med att "aktivera eller deaktivera" DNA?

Yazhi: Din fråga är viktig eftersom det var vad jag tänkte säga härnäst.

Vetenskapen på Jorden säger att människor sänder ut ljus. I det fallet hänvisas till det faktum att de sänder ut elektromagnetisk strålning inom området för vad vetenskapen på Jorden kategoriserar som "ljus". Det vill säga levande varelser avger strålning mellan Ultraviolett och Infrarött, på andra sidan av spektrumet.

Robert: Skulle det vara auran?

Yazhi: Ja, det reflekteras i auran och beror på varje persons vibrationsfrekvens. Det utgör den ljusvåglängd som varje person sänder ut.

DNA-aktivering utgör den stimulans från den vibration som överensstämmer med frekvensen på var del av varje persons DNA.

I likhet med vad jag tidigare förklarat utgör varje del av DNA-strängen en antenn, vilken vibrerar eller lyser upp gentemot motsvarande inkommande stimulans från den andliga sidan.

Den punkt när DNA aktiveras förstås som punkten för hela den kedja som tar bort ett slags hölje av tröghet som skyddar det. Och när det tas bort förstås det som att denna Gen "har aktiverats". Resultatet är att det kommer att produceras en motsvarande förändring i cellerna som innehåller den, vilket forcerar dem att ändra sin form till vad som dikteras av respektive DNA.

Sett från ett annat perspektiv av det högre andliga sänds en komplex signal som aktiverar och inaktiverar DNA som kan jämföras med att spela på pianotangenter. Alla toner finns där men bara några av dem aktiverar med sin vibration som tillsammans genererar ett resultat som kommer att utgöra det kompletta musikstycket som utgörs av individen med allt som kännetecknar honom och gör honom unik.

Och så - en kommentar...

De lager som täcker de icke-aktiverade DNA-delarna är mycket likt myelinet som täcker nervcellernas axon. Monosodium Glutamat *) som finns i otaligt antal bearbetade livsmedel. Detta angriper och försämrar höljet av myelin, både i nervcellerna- inklusive DNA:t i varje cell.

Detta påverkar individen så att denne mottar kaotiska och motsägelsefulla signaler från det eteriska fältet, på grund av att delar blir delvis aktiverade och andra inte.

Med andra ord är det som att använda en elektronisk enhet vars isolerade interna ledningar alla kommer att skadas vilket resulterar i massor av kortslutningar.

*)

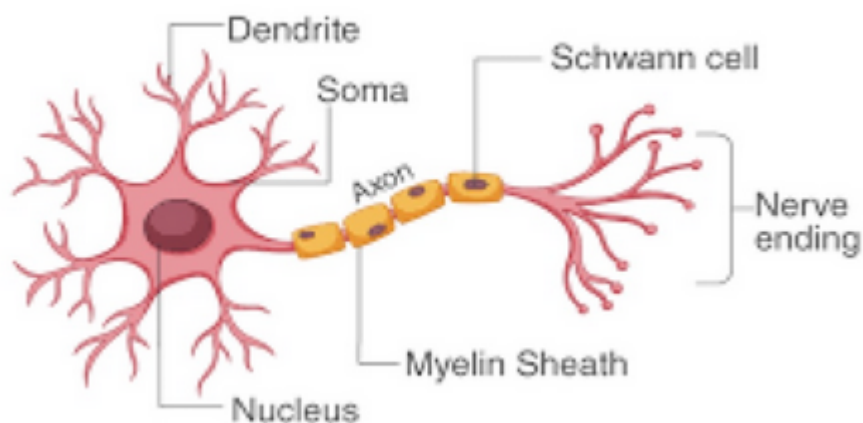
<https://www.livsmedelsverket.se/livsmedel-och-innehall/tillsatser-e-nummer/ovriga/glutamat>
-används som smakförstärkning E 620-625

Robert: Och det höljet är känt bland forskare på Jorden?

Yazhi: Ja, jag känner till det eftersom Bruce Lipton nämnde det men inte i det sammanhang jag just gav. Han förklarade vad genaktivering betyder på medicinsk nivå. Min kommentar går utöver det.

Vad som är känt är att det angriper myelinet hos neuronala dendriter men det angriper även DNA, eftersom myelin även finns där eller utgör åtminstone ett skyddande hölje som är gjort av samma material som varje gen är gjord av.

STRUCTURE OF NEURON



Mononatriumglutamat som attackerar myelin leder till att neuroner helt enkelt inte kan "depolarisera" korrekt som får till följd att de inte kan avge sin kemisk-elektriska signal effektivt för att de i sin tur kunna generera depolarisering av nästa neuron. Det är som att säga att det hämmar nerv- och neuron överföringen (vilket är samma sak).

Detta orsakar även avpolarisations läckage i felaktiga riktningar. Dessa är bokstavligen korta neuronala kretsar som orsakas av nedsatt myelin. Och är orsaken till ett antal neurologiska problem samt med nerverna.

Robert: Alzheimer bland annat?

Yazhi: Alzheimers, Parkinsons, epilepsi, demens, minnesförlust... allt detta. Även om det naturligtvis finns andra faktorer som verkar i dessa fall men neuronal de-myelinisering är en komponent som finns i dem alla i en eller annan utsträckning. Och jag vet inte hur mycket den mänskliga medicinska vetenskapen känner till kring detta. Det är mycket troligt att den inte gör det, inte på detta sätt.

Robert: Här några ytterligare frågor:

- Således är det inte mycket vi har från våra biologiska föräldrars DNA som utgör vårt DNA?
- Det mesta tar vi med oss själva via våra minnen?

Gosia: Dessa frågor liknar de jag fick och kompletterar:

- Om jag får ett barn kommer det att ärva mitt och min frus DNA?
- Är DNA i våra kroppar konstruktionen från våra egna själar eller är det 12 kromosomer från våra mödrar, 12 från våra fäder som vi lärt oss?
- Om så är fallet, hur hänger det ihop med det faktum att DNA definieras av vårt eget medvetande?
- Om DNA utgör en materiell representation av vår själ. Hur förklarar vi de fysiska egenskaperna som överförs från förälder till barn?
- Är orsaken till att ett barn som inkarnerar i en specifik familj den att de gör det på grund av att dess själ har liknande egenskaper som föräldrarnas?

Yazhi: Eftersom du inte kan se något som är tydligt i dessa fall är det svårt att uppfatta för människor. De delar samma DNA eftersom de från den eteriska sidan är samma person.

Och här talar jag om hela den mänskliga och Lyriska arten (och bortom det men jag komplicerar detta bara i detta samtal).

Ju närmare en grupp personer som vi observerar har dessa en grund som gör att deras DNA starkt liknar varandra.

Det betyder att föräldrarnas DNA är lika deras barn eftersom allt är sammanflätat från den andliga sidan. Och även om många hatar det är hela mänskligheten samt andra bokstavligen samma person. På grund av att varje individ bara är en reflektion eller variant av en mer omfattande komplex varelse.

I enlighet med det jag har förklarat tidigare - ju närmare Källan någon är i sin densitet desto mer komplex är de. Och det är något som återspeglas i deras DNA vilket gör det mer och mer komplicerat samt mer kristallint på samma gång.

Gosia: Ja, men det har sagts att många gånger att vi inte har något med vår familj eller föräldrar att göra! Särskilt Stjärnfrön. Jag förstår inte hur vi kan vara samma person (det metafysiska åsido)? Om det vore så skulle vi alla ha samma DNA, vi från våra föräldrar, de från att deras som även är från samma person och så vidare i det oändliga.

Yazhi: Ja, det har jag sagt men det är på en annan nivå, mellan varianter, det vill säga vid observation av skillnaderna på en begränsad nivå och inte på ett mer utvecklat plan. Det är som att säga att ditt pekfinger inte är detsamma som din tumme. De är de inte från ett perspektiv men båda är det i första hand, eftersom de är del av samma hand och sedan del av samma kropp.

Således på något specifikt plan, låt oss säga i fallet med en Walk-In var i vissa fall genetiken hos föräldrarna inte längre spelar någon roll. De kan vara så olika som "vilken annan främling som helst från ett annat land".

Genetiken kan i sådana fall skilja sig starkt men det spelar ingen roll, eftersom de är artificiellt kopplade exempelvis genom påverkan av de Grå (Trädgårdsmästarna)* som även kan sägas utgöra en artificiell påverkan.

Gosia: Ja, jag förstår den delen men mina föräldrar har inte levt som jag levde i detta eller i andra liv. På grund av att DNA är mallen över vad vi är så kan deras DNA inte vara detsamma som mitt.

Yazhi: Eftersom du har levt på ett annat mer utökat plan än vad dina föräldrar levt, kan du därför sägas sekventiellt sett vara före dem i ditt händelseförlopp. Det vill säga, du har deras erfarenhet som du ärvt från deras DNA men de har inte din erfarenhet som du själv skapat som är i DITT egna DNA.

Gosia: Komplicerat och jag har svårt att förstå detta.

Yazhi: Låt mig förklara det från ett annat perspektiv. I detta fall går jag från helheten till den enskilda (personen).

I din egenskap av Gosia är du Källan och cellerna i din kropp är personer eller dina fragment. Och alla celler i din kropp innehåller samma DNA. Även om cellerna är olika, innehåller de i din bukspottkörtel (Sirius) samma DNA som cellerna i din lever (Andromeda).

De innehåller även specifika punkter eller detaljer inom samma DNA som gör att de bildar en bukspottkörtel eller levercell. De innehåller samma men de blir aktiverade på olika sätt.

Samma gäller för olika raser (från Sirius - Andromeda...)* och på samma sätt med släktingar.

Gosia: Tack Yazhi, förstår men ändå var deras väg genom livet annorlunda än den för mig. Således bör deras DNA vara annorlunda. Även om jag förstår att vi talar om begränsade nivåer av skillnader.

Yazhi: De är olika men det handlar om detaljer, eftersom livet av en cell skiljer sig från andra även om de har samma ursprung. Visst skilda nivåer men allt fungerar lika. Det finns bara en varelse och det är Källan. Allt annat är holografiska fragment av Källan och det återspeglas i DNA.

Det är därför det är så lika och ju närmare som personer via är, exempelvis släktingar, far, mor och barn desto mer kommer de att dela liknande saker. På liknande sätt som att tre leverceller vilka tillsammans bildar vävnader som är mer lika varandra än en lungcell.

Gosia: I det fall du verkligen inte har något med dina föräldrar att göra vad gäller då? Om vi exempelvis tar Roberts fall. Inget liknande och inget gemensamt på någon nivå, enbart nationalitet och matsmak.

Robert: Fysiskt sett liknar jag mycket min far och även min bror.

Yazhi: Det beror på nivån eftersom även Dr. Senetre kan relateras till Roberts föräldrar eller Ruhr, Urmah Katter.

Gosia: Även om vi skulle gå till den där höga super expanderade nivån så har vi även något gemensamt med maskarna och allt kan således förklaras på det här sättet. Låt oss tala om den lägsta nivån.

Robert: Eller vad som helst som är kol-DNA-baserat, exempelvis fruktflugor.

Yazhi: Alla kolbaserade organismer är nära besläktade och av samma "familj" inklusive kiselbaserade organismer som även de är mycket vanliga i Kosmos.

Ok om vi går till lägre nivåer. Det är här vi har artificiell teknologi för att tvinga fram upplevelsen för en vesikel-cell att få en upplevelse som en bukspottkörtel-cell (vesikel stjärnfrö). Dess själ eller erfarenhet är tekniskt forcerad till att ha Robert-upplevelsen även om han inte har något att göra med familjen. Han kom dock att hamna i den eftersom det uppfyller de vibrations-frekvens behov som gav Robert upplevelsen av den inkarnation han önskade.

Robert: Via teknologi, Yazhi?

Yazhi: Ja, i det här fallet talar jag om Trädgårdsmästarnas (de Grå)* ingripanden i syfte att matcha kroppar med själar som är alternativet till att använda total nedsänkning i pod.

Gosia: Var det det som hände för Robert? Blev han påverkad via ingrepp från Trädgårdsmästarna?

Yazhi: Säkerligen.

Gosia: Ok, Robert nästa fråga.

Robert: DNA kan väl inte skapas eftersom det skulle vara determinism?

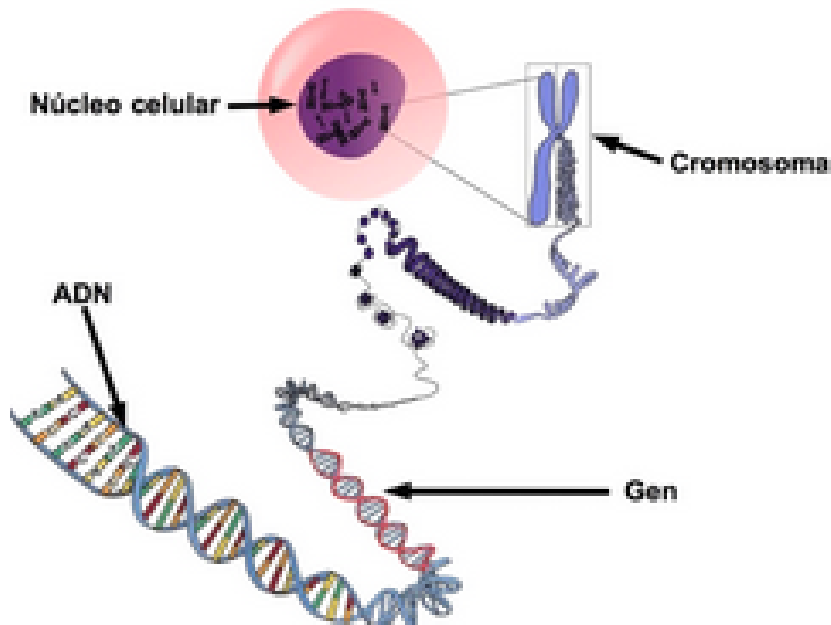
Yazhi: Ja, fast det kan ändras genom inplantering av falska minnen men i det fallet kommer det inte att ha koppling till den Ursprungliga Källan som ett naturligt manifesterat DNA.

Således leder sådan artificiell förändring till en begränsad eller ingen koppling till Källan och kommer att bli detsamma som att utgöras av en lägre astral enhet. Alltså, från det perspektivet öppnas bara dörrar till varelser, alternativt då lägre varelser.

Robert: Ok, jag har följande fråga:

- Hur många kromosomer har djur? Hundar, hästar, apor, delfiner?
- Är kromosomerna kopplade till DNA?






Yazhi: DNA består i grunden av kromosomer.



Robert: När vi talar om människor, gäller det även djur?

Beträffande djur: Och antal kromosomer

Número de cromosomas de las diferentes especies domesticas

	64
	60
	60
	54
	40
	78
	38
	78

Yazhi: Det som har förklarats gäller alla levande varelser eftersom det inte spelar någon roll vad de är och djur är personer, punkt. Varje art kommer dock att spegla sitt DNA olika på sitt speciella sätt vilket även gäller för olika raser i rymden.

Robert: Vad innebär det att en art har fler (kromosomer)* än andra arter?

Yazhi: Mer komplexitet, vilket inte betyder större överlägsenhet. Det syftar mer på vad som är nödvändigt för att manifesteras skapandet av varje fysisk kropp. Ju mer komplext djuret är, särskilt när det gäller nervsystemet, desto större komplexitet skapas i dess DNA. Du kan bara relatera bara till antalet gener för "katter" eller "hundar".

Robert: Synd att man inte kan se valar.

Yazhi: Valar har 44 kromosomer.

Gosia: Således krävs det mer medvetande för att göra en kyckling än att göra en människa?

Yazhi: Det återspeglas inte bara i antal.

Robert: Människan har 23 kromosomer och vissa har 24. Varför är grisen mer komplex? Är det på grund av nervändarna?

Yazhi: Eftersom kvantitet inte speglar komplexitet och det är inte så enkelt som att bara räkna kromosomer. Komplexiteten återspeglas i själva uttrycket av det som lagras i det kristallina materialet - informationen inom det kristallina. Kycklingens kromosomer innehåller inte samma mängd information som hos valen.

Det är som att säga att en uppsättning av 48 USB-minnen innehåller mer information än en uppsättning med 12 USB-minnen - först måste du bedöma egenskaperna hos var och en.

Gosia: Varför har de så många kromosomer istället för några få men kraftfullare? Verkar som vi redan fastnat i för många detaljer, haha.

Yazhi: Jag har inget direkt svar men skulle säga att det beror på att det på något sätt anpassat sig till det som dikterades av de frekvenser och övertoner som manifesterade dem.

EN ANNAN DAG

Gosia: Vi har tidigare talat om föräldrar och hur vårt DNA liknar deras. Jag har fortfarande en fråga kring det:

- Om jag kommer in som en "Walk In" i en familj som stjärnfrö genom nedsänkning eller vad som helst, hur är det möjligt att mitt DNA kan likna deras, om jag exempelvis kommer direkt från Taygeta och de är Lyrier under många livscyklar?

Våra respektive livsvägar är inte lika och var de inte heller. Jag är fortfarande inte klar över det.

Yazhi: Det är här som det artificiella kommer in som sker genom att moderns frekvenser blir artificiellt inställda på de högre frekvenserna hos ett barn innan det föds som ett stjärnfrö. Detta kan ske via involvering av de Grå (Trädgårdsmästarna)* och det finns många rapporterade fall av bortföranden som leder till att många mödrar föder stjärnfrön.

Ett annat alternativ är att tekniskt anpassa frekvenserna för den som avser att komma in i en annan kropp på Jorden som så kallad "Walk In". Proceduren är att den person som skall gå in i en kropp på Jorden går in i en nedsänkings pod.

När det gäller teknisk anpassning för "Walk Ins" fungerar en nedsänkings pod precis som en spänningsovandlare var den icke-mänskliga personens frekvenser matchas till den mänskliga kroppen.

I detta fall finns det inget behov av någon överensstämmelse när det gäller moderns och faderns frekvenser. Det är därför många stjärnfrön eller "Walk Ins" inte har gått igenom familjens tidigare upplevelser men de får tillgång till minnen från den som "lånat" dem deras kropp.

Gosia: Du menar att i mitt fall kommer mitt DNA därför inte nödvändigtvis likna mina föräldrars?

Yazhi: När det gäller stjärnfrön som kom in från den andliga sidan, från Källan så kommer de att ha en stark koppling till föräldrarna.

I fallet med nedsänkningar - tekniska "Walk Ins" så har de egentligen ingenting att göra med dem oberoende om de har samma frekvens eller inte eftersom energiomvandlaren i slutänden gör anpassningen.

Robert: Skulle det vara möjligt att som stjärnfrö kunna donera några organ till dina släktingar på grund av DNA-kompatibilitet?

Yazhi: Ja, eftersom det handlar om liknande egenskaper hos den grundläggande fysiska kroppen.

Gosia: Om jag skulle tas ut från Jorden skulle jag då få med mig min Polska familjs DNA. I det fallet skulle det spegla den jag är även om jag aldrig gått igenom vad min familj på Jorden gått igenom?

Yazhi: Den dominerande upplevelsen du haft här skulle ändra - DNA "Gosia" - helt enkelt för att din identitet här (bland Taygetans)* med en högre energinivå på grund av densiteter som i sin tur är en fråga om nivåer av medvetanden.

Under din tid på Jorden hindrar platsens dominerande frekvens, formad av det omfattande kollektiva omedvetna, ditt Taygeta "jag", från att fungera bra på grund av att kollektivet bland annat trycker ner det. Ja, det är möjligt att du skulle kunna aktivera ditt Taygeta medvetande medan du är där men det kräver en stark medvetenhet och energi som få klarat av.

Gosia: Så Gosias DNA skulle raderas?

Yazhi: Nej, det skulle snarare inkorporeras eftersom även de är erfarenheter och lika värdefulla. De blir en del av ditt "jag" som du har här. Ditt Polska DNA eller Katalanska som i Roberts fall går inte förlorat utan det blir en del av personen vad det gäller berikande upplevelser.

Robert: Ok, tack. Här en annan fråga:

- Är det sant att vi har två DNA - ett fysiskt och ett andligt?

Yazhi: Nej, DNA är bara ett uttryck av det fysiska format av ett mönster av energi från den andliga sidan. Det kommer bara finnas andligt DNA i samma grad som det även skulle finnas en kropp av energi men på den andliga sidan sker det en mer direkt manifestation utan krav på manifestation av hård, långsam materia.

Robert: Tack, här kommer fler frågor:

- Hur är medvetandet kopplat till DNA?
- Har verkliga personer annorlunda DNA än icke-verkliga personer?
- Molekyler och atomer kan representeras vetenskapligt - hur vet vi hur DNA ser ut eftersom det inte är synligt?

Yazhi: Via det kollektiva medvetandet håller fältet eller Matrisen DNA för de icke-verkliga personerna i funktion så länge som dessa är noggrant observerade.

Om de inte skulle observeras är de inte ens synliga och inte vara möjligt att kunna notera om de har DNA eller inte. De är en del av landskapet men detta skulle även kunna argumenteras på ett rent filosofiskt plan.

De kan bara se DNA på den biologiska kemiska nivån som adenine, thiamine, cytosine- och guanine strängarna men inte dess vibrationsfrekvens laddningar som innefattas inom dem och registrerar dem som kosmiska hårddiskar.

Trots det hittas via dessa tillräckligt med logik, men DNA är långt ifrån bara det, på grund av att sekvens fördelningen mellan adenine, thiamine, cytosine och guanine som kan fastställas eller observeras som en kod enligt positionen och sekvensen av positionen för dessa fyra i förhållande till varandra.

THE CHEMICAL STRUCTURE OF DNA

THE SUGAR PHOSPHATE 'BACKBONE'

DNA is a polymer made up of units called nucleotides. The nucleotides are made of three different components: a sugar group, a phosphate group, and a base. There are four different bases: adenine, thymine, guanine and cytosine.

WHAT HOLDS DNA STRANDS TOGETHER?

DNA strands are held together by hydrogen bonds between bases on adjacent strands. Adenine (A) always pairs with thymine (T), while guanine (G) always pairs with cytosine (C). Adenine pairs with itself (U) in RNA.

FROM DNA TO PROTEINS

The bases on a single strand of DNA act as a code. The letters form three letter codons, which code for amino acids - the building blocks of proteins.

DNA → TRANSCRIPTION → RNA → TRANSLATION → PROTEIN

An enzyme, DNA polymerase, transcribes DNA into mRNA (messenger ribonucleic acid). It splits apart the two strands that form the double helix, then reads a strand and copies the sequence of nucleotides. The only difference between the DNA and the original DNA is that in the place of thymine (T), another base with a similar structure is used: uracil (U).

DNA SEQUENCE: T T C C T T A A C C C G T T A

mRNA SEQUENCE: U U G G U U A A G C C U U U A

AMINO ACID: Phenylalanine, Leucine, Arginine, Proline, Leucine

In multicellular organisms, the mRNA carries genetic code out of the cell nucleus, to the cytoplasm, where protein synthesis takes place. Translation is the process of turning the mRNA's code into proteins. Molecules called ribosomes carry out this process, building up proteins from the amino acids coded for.

Robert: En sak till Yazhi. Hur kan medvetandet kopplas till DNA?

Yazhi: Nej, det är inte så att det finns någon sådan koppling eftersom medvetandet ÄR det som genererar materialiseringen.

Dock kan denna fråga även förklaras med den information jag redan gett som förklarar hur DNA-strängarna via dess kombinationer fungerar som antenner som vibrerar i enlighet med själens signal eller katra från den andliga sidan.

Gosia: Ok, nästa fråga som jag tror redan besvarats:

- Vad är förhållandet mellan gener och DNA?

Yazhi: Gener är gjorda av DNA.

Gosia: Ok, här följande frågor:

- Är det lämpligt att skicka DNA för analys till företag för att få information som grund för släktforskning?
- Är det farligt och skulle det ge Djupa Staten kännedom om ditt DNA?
- Kan Djupa Staten via ditt DNA bekräfta om du är ett stjärnfrö?

Yazhi: Det är upp till respektive individ att bedöma om det verkligen är nödvändigt att göra en sådan undersökning. Sanningen är den att regeringar lagrar DNA. De letar efter stjärnfrön. Något som särskilt gäller för de som är på en viss nivå i syfte att undersöka hur de kan kontrolleras eller attackeras.

Med en viss nivå menar jag stjärnfrön med högt medvetande och betydande kraft inklusive kännedom om vem de är genom att de minns. Det är dessa som i hög grad kan påverka och störa Matrisen. De har en stark påverkan i sin attack på Matrisen som leder till att den attackeras kraftigt. Och det anledningen till att de inriktar sig mot barn eftersom stjärnfrön kommer in i stort antal under de senaste decennierna.

Gosia: Kan det via kännedom om en persons DNA ses de minns och de som inte gör det?

Yazhi: Inte nödvändigtvis men det visar eller avslöjar vissa egenskaper som pekar mot stjärnfrön, eftersom deras sekvenser pekar på någon annan ras som redan finns i Kabals databaser. Vidare finns det även ett slags markörer i DNA som kan visa om det har aktiverade minnen som inte är del av denna värld.

Jag kan även nämna att det finns många personer, stjärnfrön och stjärnfrön med fullständig minne upp till 100% eller nära 100% som kan verka i två världar. Dessa betraktas som de farligaste eftersom det inte är känt om de är "Walk Ins" eller föddes på detta sätt. Och det kan vara vilket som helst i dessa fall.

I själva verket är de kompletta väl kamouflerade utomjordingar i form av vanliga människor som är lätta att förväxla. Dessa är mycket farliga för Matrisen eftersom de känner till dess knep och hur man kan övervinna den.

Detta gör det även omöjligt att definiera vad som är och vad som inte är "utomjordiskt" och som jag förklarat tidigare är detta ett diffust samt inte särskilt exakt område.

Dessa kan även börja visa sig som stjärnfrön eller som "ljusarbetare" som de kallas och de kan uppfattas som "enbart mänskliga" förfalskningar eftersom deras medvetande i själva verket är 100% utomjordiskt med full insikt om vem de är.

Och detta kan identifieras via ett statligt DNA-test. Av den anledningen rekommenderar jag numer inte någon att göra något som innebär att involvera regeringar så att de skall få tillgång till deras DNA eftersom de bara kommer att använda det för något som är negativt.

Gosia: Vare sig någon är en komplett ET eller inte handlar för mig i det fallet tydligt om en Step Down. Det är där jag skulle dra gränsen. Om du inte kom ner med skeppet är du en starseed (men inte mindre intressant eller relevant).

Yazhi: Ok, men jag skulle i så fall hävda att alla människor är ETs och det är vad de är invändigt som verkligen räknas, inte deras "kroppar".

Jag förstår dock att du har ditt behov av att förtydliga dem på ett mer precist sätt, för att på så vis klargöra att du inte har att göra med någon som försöker luras genom att påstå sig vara en ET när denne bara hittar på allt. Således kan parametrarna även sägas vara giltiga för ett eller annat men inte från det absoluta.

Robert: Nästa fråga:

- Kan du förklara med ett exempel hur medvetandet kodar en idé som sedan reflekteras i DNA?

Yazhi: Du kan likna det med en minnesenhet. De sekvenser eller övertoner som genereras av ett medvetande som är en sekvens av vibrationer kommer att aktiveras eller kvarstå "inpräglade" i de delar av personens DNA som i sin fysiska form matchas till dessa övertoner. Den inspelningen kan liknas med vad som sker i ett USB-minne. Egenskaperna hos de vibrationer DNA reagerar på ändras.

Gosia: Tack, nästa fråga:

- Är blodgrupper relaterade till DNA?

Yazhi: Även om allt logiskt sett har med DNA att göra utgör en blodtyp bara en annan egenskap som återspeglar vad som är manifesterat på den fysiska sidan av vad DNA-övertonerna dikterar till den på den andra sidan. Blodet utgör bara en annan egenskap.

Gosia: Tack så mycket Yazhi. Här några ytterligare frågeställningar från någon:

- Kan Yazhi ge en översikt över hur Taygetans studerar DNA och vad de söker uppnå?
- Vilka frågor som lämnas obesvarade?
- Vilka är de praktiska tillämpningarna inom detta studieområde?

Yazhi: Ja, det kan jag men det skulle resultera i ett uppslagsverk och resultera i åtminstone en hel dags arbete att beskriva, hahaha.

Gosia: Ok, vi lämnar det för nu men kan du "berätta om historien bakom våra DNA-strängar som har begränsats till två."

Yazhi: De har inte begränsats till två utan är en direkt återspeglning av den dominerande eller genomsnittliga medvetandenivån på planeten Jorden, något jag således säger utan att säga att folket där inte är något offer.

Det har sagts tidigare och jag kommer att upprepa det igen - ingen begränsar något i laboratorier. Vad som speglar de förändringar som görs i laboratorier är bara tillfälliga inskränkningar och det speglar inte hela personen. Beviset på det är närvaron av det DNA som kallas "skräp" - var allt finns.

De förändringar som sker utförs via tankekontroll och i vissa andra tider är den låga detaljnivån i de flesta människors DNA en återspeglning av deras låga andliga utvecklingsnivå. Med andra ord reflekterar det att de är unga själar och de utgör därför en match för en livs upplevelse på Jorden.

Gosia: Ok, sista frågan.

- Vilka frågor förblir obesvarade inom er DNA-vetenskap?

Yazhi: I allmänhet skulle jag säga att alla är besvarade.

Gosia: Vet ni redan allt?

Yazhi: Uppenbarligen inte allt, eftersom DNA till största delen är baserat från den eteriska sidan och ingen kan veta det med säkerhet. Således kommer det alltid att finnas mer att studera.