

毕宿五 Cyndriel 行星：昴二文明在 M45 外的唯一聚居区

作者：Aneeka Swaruu

发布日期：Nov 21, 2021

发布平台：Cosmic Agency

原文网址：<https://swaruu.org/en/transcripts/cyndriel-aldebaran-no-video>

Cyndriel 是 M 类行星，平均气温舒适，一些季节很热，比地球的戈壁或撒哈拉沙漠温度还高。地貌则类似科罗拉多山脉等多岩石地区。那儿基本不见森林，地下水充足；尽管有几个大湖，地表水是稀缺的。它属于沙漠生态，充满了奇异动植物。引力是地球的 0.7。大气含氧量高，约 80%。地球人来到这里必须稍加适宜一段时间否则容易氧中毒。但从 Temmer 来就没事，因为那里氧含量等同。Cyndriel 被认为是像 Temmer 和 Erra 一样“超宜居”的行星，是比地球更适合生命存在的地方。

其他宜居星球还有 Alfrata、金星等。金星并不由一堆热气体组成，它很美、生机勃勃。

Cyndriel 靠近巨大的被橙色环状星云环绕的毕宿五（Aldebaran）。毕宿五属于距离地球 64.5 光年的毕宿星团。昴宿星团的昴二则距地球 440 光年。Cyndriel 和昴二在二维平面来看距离很近，然而从三维空间看就能发现它们就像猎户座的两颗星一样遥远：猎户的腰带中间那颗星看起来离旁边两颗都近，然而实际却遥不可及。下面这个三分钟视频会让你体会到从 Toleka 这样的宇宙飞船出发的视角，你会更理解我们对昴宿星团的空间感知。

回到 Cyndriel 的话题，毕宿五的环和土星不同。土星环相对于土星本身来说太巨大。毕宿五的环看起来像下图，或更小。放大只看内环，分布着金属岩石。笼罩着毕宿五的星云主要是白色气体和尘埃、反射了毕宿五恒星的橙色。与昴宿星团星云不同，毕宿五的星云几乎将其完全包裹，使其看起来更巨

大。与昴宿均匀介质的星云不同，毕宿五星云有密度不同的区域，将毕宿五的所有行星笼罩在梦幻感中。

据我回忆，毕宿五太阳系有三颗类似地球的 M 型小行星，唯一有居民的就是 Cyndriel。毕宿五还有两颗超级巨星，一颗大小如木星，另一颗大小如海王星，在遥远的外轨道上运行。总结一下，毕宿五太阳系包括了三颗在近轨运行的岩石小行星，由于前两颗距离太近、辐射水平高，所以只有 Cyndriel 有生命。前两颗小行星像水星（Mercury）一样除了岩石啥都没有。而外轨的两颗超级巨星上是有生命的；动物物种类似木星、土星、天王星和海王星。两颗巨星没有明确的固体表面，而由密度越来越大的气体组成。

综上所述，毕宿五由五颗主要行星和无数小行星、陨石碎片组成的环状带组成，类似地球太阳系的古柏带（Kuiper Belt）。至于它们名字的由来我就不清楚了。我想主要聊聊 Cyndriel 和毕宿五这个行星系统中的大太阳。

恒星毕宿五没有太多凌日景象，因为它的斑点很多。事实上，毕宿五能量巨大、辐射超强，与地球人的黄色太阳相比，它非常狂暴，释放的能量对于飞船来说很危险。毕宿五体格太大了，我们宁可选择顺位的小一些的恒星继承毕宿五的功能——毕宿五虽处于战略位置，但因为还有毕宿星团的其他小恒星，飞船便不会选择毕宿五来引导过境。可以说毕宿五是个双星系统，它的小搭档毕宿五 B 比它小太多。毕宿五 B 是颗小红矮星，对着橙色的巨星项背相望。一般情况下双星系统大小差不多。

昴二在 Cyndriel 的殖民地由来已久。Cyndriel 由于其神秘感而被认为是很特别的地方；昴二人会觉得它充满异域情调。许多去过 Cyndriel 的昴二人都经历了超自然或使意识转变的现象，因此会去那里寻找生命的意义。另外毕宿五太阳本身就有高度催眠的能力。

在 Cyndriel 地表，人们对于时间流逝的感受与在轨道飞船上完全不同，这在行星中是很罕见的。目前尚不清楚这种现象的原因，或许由于周围包裹的星云，或者毕宿五太阳距离实在太近的缘故。无论

Cyndriel 地表还是轨道看，硕大的陨石环围绕的毕宿五都是令人生畏的，仿佛伸手可触，让人不自觉的担心会灼伤。然而毕宿五的星云已经过滤了大部分辐射，使 Cyndriel 不至于沸腾。尽管如此，毕宿五的影响仍然是巨大的。

破晓或黄昏时，地平线裹上了毕宿五柔和的橙色光圈，而陨石带则闪耀着银光，仿佛置身异域，其梦幻的感受无法用言语表达。有人说它很像《星球大战》中卢克·天行者的星球 Tatoonie，但我觉得根本无法比拟。Cyndriel 太不真实了、像场梦，是场近乎怪异的感官盛宴。我没有丝毫夸张。那里的一切都那么不真实。2016年3月我在来到地球轨道前曾去过那里。我当时是 Ventra 飞船的见习生；我们在 Cyndriel 做了短暂停顿。那次经历使我深深震撼，因为那是我第一次参观昴二之外的太阳系。陌生的一切无与伦比，甚至到胆战心惊的程度。我对那里的一切一窍不通，只有昴二基地才有我所熟悉的东西，野外一切都是陌生的。

毕宿五太阳令人生畏，带着银环的橙色球笼罩在星云薄雾中，它主宰一切。跟昴二或地球的太阳完全不同。正午时分，Cyndriel 90%的天空都被毕宿五覆盖，我真的以为自己会被烧死。为什么离那么近还不会被灼伤呢，令人费解。

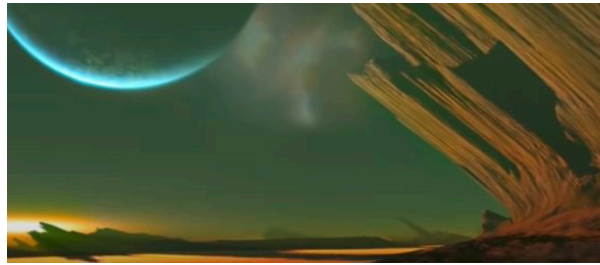
另外 Cyndriel 没有夜晚，只是有点暗，几乎看不见周围或天上的星星。反射太阳光的星云覆盖着星球，所以想要通过天文望远镜观宇宙几乎是不可能的。并且那儿的时间很难衡量。我感觉自己呆了一周的时间；飞船驶离时我终于松了口气。下图将毕宿五的尺寸和地球太阳做了个比较，不过还是谦虚了。毕宿五就是个巨无霸。



生物动力学和本土生态

我提到 Cyndriel 的一切都很陌生、巨大，让你感觉自己非常渺小、微不足道。因为陌生，你会觉得那儿的一切充满威胁、危险无处不在。每种植物和动物看起来都是致命的，尤其当它们大都是夸张的黄、红和橙色，因为在昴二或地球，艳丽的颜色常常代表毒性。Cyndriel 植物很奇怪，有透明的，有红色代替绿色的。所有植物都以深浅不一的红色为主。

那里山很高、巨大无比，没有斜坡，好像矗立在你的头顶似乎即将轰然坍塌。类似下图的岩壁在 Cyndriel 随处可见。



那种一直处于危险、无处可逃的不安全感充斥了你的内心。然而 Cyndriel 的生态却呈绝对良性，一切都是友好的，没什么会伤害你。一切都是你的大脑作祟，是你对于陌生的恐惧。

那里时间流逝的感觉在地表和轨道有极大差异。当你在地表观察植物和风景，感觉就像在地球、宇宙飞船或任何一个地方做同一件事，因为是以你本人为参照物的。地表和轨道的具体时间差必须通过两个时钟才能可靠测量。

地形与气候

就我所见（我不知道是不是整个星球都是这样）Cyndriel 植物密度低，像沙漠一样稀疏，地形崎岖不平，几乎没有平原，都是风蚀作用下高耸的岩石。

由于辐射直接影响，整个星球都是沙漠；多风、沙尘暴和旋风。因此星球的大部分城市基础设施位于地表下。Cyndriel 的平均气温在 25~35 摄氏度左右，很宜人；也有气温极端的地区，例如你能找到-80 度的冰冻区或 50 多度的沙漠。

你以为 Cyndriel 危险丛生，但完全不是那样，这便是令人称奇的地方。出了显而易见的因素，在那儿你没有天敌。即使是带刺、尖锐的植物实际也很柔软、能融化在你的手掌，完全不会造成伤害。所以 Cyndriel 作为昂二殖民地更像个旅游景区，每个人都想去参观，也因为它带来的神秘体验。由于没有夜晚的特殊白昼循环，那儿的动植物都是原生物种、别的星球没有的。那儿只有光和影，没有黑暗；所以它们在 Cyndriel 进化得完全适应了没有夜晚的生活。

它们的特点是，所需要的太阳能比 Toлека 飞船、Erra 或 Temmer 星球上的植物少得多；因为一直处于光照环境，它们对光不是很敏感，因此光合作用更慢，也更不易被辐射灼伤。相比较，地球上的植物则会追寻着光源。与 Erra、Temmer 或 Earth 的绿色形成鲜明对比，Cyndriel 植物呈现独特的红橙黄。

那里的动物也适应了长时间光照：它们有厚实的皮肤或鳞状盔甲，尤其在背部和头顶。因为植物富含营养，食草动物众多；如背上长鳞片的小蜥蜴随处可见；它们喜欢吃植物的根和种。在那儿看不见遥远星球上的物种。比如 Erra 有类似地球的兔子，然而 Cyndriel 却没有。那儿的物种完全不同，因此才如此有异域情调。再由于它并不危险，所以非常适合作为旅行目的地，给人带来完全不同的体验。如果将 Erra 或 Temmer 用相机拍下来，你会发现它们与地球非常相似；Cyndriel 则是绝对的异域。

植物王国

Cyndriel 的植物红色占主要，光合作用是通过红光感光色素进行的。有趣的是红和绿都为长波，色盲的人不能区分，所以这仍同地球的光合作用。因为毕宿五，Cyndriel 物种逐渐适应了红光光合作用，即细胞工作在红色波长范围最高效。像仙人掌一样悬挂的植物有着刀片状透明的叶子，鲜嫩多汁、带有

一抹红色，液囊里也能看见红色血管般的叶脉。大部分植物是透明或半透明的，像芦荟叶子，只不过是红色的；没有外皮、只有透明的内部。这种形式在植物中占主要。另一些植物很相似，只不过不是透明的、外面有保护膜。

我了解到 Cyndriel 植物之所以采用这种形态是因为透明的细胞体允许辐射穿过而不逗留，以适应毕宿五辐射的特定波长。勤劳的行星一直在通过自己的方式转化辐射，比如利用电磁场、磁层、大气。同时辐射塑造了它们的生态：植物和动物，虽然对植物影响更直接。

另一个奇怪的植物类似墨西哥龙舌兰（maguey），一种长叶仙人掌，从中间抽出花叶。我不清楚它们是否同属；看起来如下图，除了颜色是红或橘、从上到下叶末端均为紫色。它们常漂浮在不超 3~4 米的低空。



并非具有浮力，而是这种植物具有一些反引力特性。具体我不太清楚。它们喜欢聚集在一起，风会把它们吹散，它们的孢子落尽湖里便会漂浮生长。成熟时便浮出水面。是中心核的某种成分使它们能够漂浮。这点 Yazhi Swaruu 最了解。我没见过比这更新奇的植物了。

动物王国

Cyndriel 动物呈深红或棕色，有着盾牌一样的鳞片，但地表动物不多。它们喜欢待在岩石阴凉处。Cyndriel 数量最多的物种是小型爬行类如鬣蜥、蜥蜴，长不过一米，亦是透明的红色，可以看见体内器官，像地球上的一些蝶螈。

两栖动物也很多。与鸟类丰富的昂二相比，Cyndriel 几乎不存在鸟类。就算有也都披上了橙色保护色，使它们很难被观察到。这里所有的生物不是橙色就是正黄或铁锈红系列的。至于哺乳动物，老鼠般大小的哺乳动物比比皆是，还有长腿的像食蚁兽的以虫子为食的沙漠动物。很少有像牛或马那么大的大型物种，基本都是小动物。

还有一些我不知道该如何分类、既非爬行也非哺乳类的动物。从生物学上讲，它们更接近植物——看起来像大型啮齿动物的植物，很聪明、能移动。比如一种长有乌龟般扁平可活动鳞甲的豪猪，以藻类和湖泊上覆盖的绿色粘液为食。它们呈棕色，和大家猫差不多大。

尽管它们看起来更像动物而非植物，它们的基因、细胞结构都指向植物。它们鳞状的皮肤、外壳能够进行光合作用，就像人类的皮肤能生产维生素 D 一样。它们有血管、血液，颜色是绿的，像某些外星人。它们有指甲，没有牙齿；嘴里有过滤器，像鸭子的喙，能过滤掉水将湖面的固体食物衔起吃掉。它们的眼睛黑乎乎的，有点像灰人的眼睛，仿佛带了副墨镜来抵御巨硕的毕宿五。总而言之，它们眼睑下是墨镜般黑不溜秋的杏仁眼。

它们的分子遗传、机体和新陈代谢属于植物而非动物。像 Zeta Reticuli 灰人一样，属于植物。而我们知道，已知的 165 个灰人种族中超过一半都属于植物，包括最具代表性的几种。因此 1955 年当罗斯威尔事件中坠毁的外星人 EBE-1 生病后，赖特·帕特森基地的美国人不得不咨询植物学家。

Cyndriel 的动物中还包括类似爬行、哺乳动物杂交的品种然而都不是。吮吸母乳的它们却是从蛋里孵化的，像鸭嘴兽那样。它们像长了喙的骆驼，身体扁平、比羊驼还大，像河马一样水陆两栖。

而由于 Cyndriel 独特的像多孔奶酪那样的地理环境，湖虽多但大都在岩石阴影处，否则极易蒸发。简而言之，这些动物都生活在那些半地下的孔洞、岩缝之中。山内部也多是圆形洞穴，由椭圆的柱体岩支撑。太阳光便透过这些岩洞照射在布满红色动植物的湖泊上。外湖很咸，浓度高，动物避之不及。但红色的多肉仙人掌科植物很多。

类似爬行、哺乳动物杂交的品种有着蜥蜴的脸、狗的身体，长满鳞片；看起来很危险，喜欢发出怪声、移动速度很快，但不会对人造成伤害，它们是食草动物；下蛋的同时也哺乳。不消说，鸭嘴兽不属于陆生动物。

水中也有许多无脊椎软体动物，在地表下的湖中：章鱼和鱿鱼的近亲，只不过是淡水生物。那里咸水湖也很多。还有各种各样的飞虫。

但要强调的一点是，Cyndriel的物种是别的星球没有的，像 Alfrata、Erra、Temmer、地球、Pitoya 等。它因此成了一个人气旅游地、提供非凡体验。你不会在这里见到许多星球都有的野兔。土生土长的陌生物种或许与你所见过的有相似之处，然而不是同一物种。比如植物会长叶、动物有四条腿这些普遍常数，但也仅此而已。虽然可以把它们归类为哺乳、卵生或多肉，但也仅此而已。

原住民

Cyndriel 原住民是一群超越 6D、7D 的能量生物、光之存有，被称为 Amelie。我不知道这个名字是否是昴二人用纳瓦霍语取的，但很多种族都使用。昴二、纳瓦霍或仙女座人均有可能。我知道它听起来像法语的 Amelie；我不知道是否有关联，但这个名字很古老，并被广泛使用。

很少有人见到过这些生物，直到最近昴二才把他们定义为一个文明，尽管超出了我们的理解范畴。他们不说话、通过心灵感应沟通。在 Cyndriel 登高露营的人偶尔能看见他们以光的形式出现在山中，并非那么罕见。

他们是蓝白色的人形光雾，但我们发现他们也能幻化各种形态：人、狗、甲虫。他们拥有自由的表达，会随心所欲地以各种形态出现在你面前。通常是以对方感到最舒服的形态，类似 1997 年朱迪·福斯

特的电影《第一次接触》，可显化为女主人公已故的父亲，或对方敬畏、尊崇的宗教人物。这取决观者意识。

他们具有转化的能力，尽管如此，他们不过是能量。他们也知道这一点：一切如梦幻泡影，他们用这样的接触方式向对方说明这个本质。它们总是积极、超然和神秘的。

我不知道大量游客的突然登陆是否入侵了他们的私人空间。但游客也不是哪儿都能去，一些区域是禁入的。没人喜欢自己的家园被入侵，但高维的他们似乎存在于一个平行世界，无法被触及，和昴二人互不打扰。

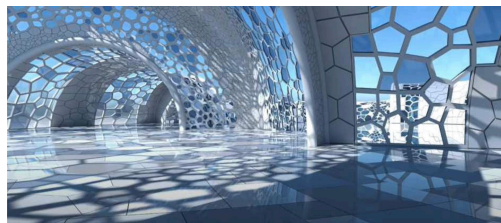
昴二殖民地

昴二在毕宿五 Cyndriel 的殖民已有 50 万年的历史。昴二本身是 80 万年的星际文明。这里的时间仅作参考，因为 5D 社会的时间无法像地球那样衡量，但以上数据从 Asket 担任领导人时就被记录在飞船数据库中。

昴二人以崇尚冒险闻名，起初我们任性地在宇宙的各个犄角旮旯都建立了自己的殖民，但随着道德伦理的增长，我们逐渐意识到殖民对本土星球带来的负面影响，于是放弃了银河系的大部分基地。随着时间流逝，殖民地逐渐消失。而 Cyndriel 则存在了很久，它人口众多，成为昴二唯一一个殖民地。由于它没有传统意义上的原住民人口，因此保留它并不违法道德。

Cyndriel 主要的功能是太空港，不光是昴二，“昴六理事会”的所有成员都会使用它，以及进行科学研究。那里也有少量别的星际种族，但主要是昴二、Engan 和 Solatian 种族；其他种族没有自己的基地，因此依赖昴二的设施。Cyndriel 被认为是昴二在 M45 之外唯一的殖民地。

对于普通人来说，Cyndriel 主要的意义是养老和旅游。有昂二人永久定居在那里，也有流动的游客人口。因为赤道很热，基础设施大多在赤道和两极之间；两极和赤道仅有少量。基础设施大部分都是半地下式，以保持舒适的温度。圆顶和玻璃建筑；不是方形的，而是中空或起伏形状，顶部是圆形的，周围是带花园的露天广场用以小型交通工具的运输。为安全起见，大部分基建埋于地下；我不明白，因为那儿从没有不好的事发生。人们居住在客厅、卧室、餐厅的玻璃建筑物里。下图的非方形建筑，在昂二和 Cyndriel 都很常见。



它们并不各自为政，而是连成一片，尤其像“购物中心”的公共区域。



在环境恶劣的星球比如火星，超过 90%的基建位于地下；这在 Cyndriel 毫无必要，并会适得其反：参观者不就是为了它特殊美丽的户外体验而来的吗。

Cyndriel 的地表不会让人感到任何不适；那儿的环境比地球要友好。只是氧含量很高，让人感到飘飘欲仙，仿佛置身梦境；像电脑沉浸体验，它的真实和愉悦又让你觉得像立于高山之巅。也因此那里的风景有助探索生命意义和神秘体验。那儿辐射不会灼伤人，除非你在户外连续呆上几个小时。或许这就是为什么很多小动物都身披鳞甲。确切地说，虽然辐射不会灼伤人，但辐射频率和密度很高。

而 Cyndriel 的农业则全部位于地下，类似飞船上的设置。相比之下，昂二其他行星的农业是室外进行传统耕作。飞船的农业区会有模拟太阳辐射的特殊的灯具和灌溉系统，根据作物进行不同的施肥。大型飞船上鱼菜共生水循环系统（aquaponics）是很常见的，如下图。



虽然 Cyndriel 有可食用植物，我们也必须带来昂二的作物进行培育，以维持我们的机体需要，因此农业位于地下，可与大型飞船媲美，以控制辐射波长和昼夜周期，并且不会影响室外本土生物、破坏生态平衡。

Cyndriel 对昂二人来说充满异域风情。就连纳粹也曾想去那里探索人生；他们说 Cyndriel 是雅利安人的诞生地，所以外貌才如此相似。这也是 Vril 女孩（指爬虫人的三派系之一）告诉他们的——发生在 1919~1945 年 Rashell 带领昂二团队试图阻止第二次世界大战时。Yazhi 后来提到，Vril 女孩也更倾向战争发生。

纳粹曾从凯尔特、苏美尔和埃及等古文明记录中读到雅利安种族起源于毕宿五。Rashell 的资料也证实，阿努纳奇（Anunnaki）人也来自那里，还有北欧雅利安人、我们昂二人，还有 Engans 以及肤色有些白得过头的 Solatians。

梦幻的 Cyndriel 一片寂静，人们到了那里便会开启自省模式。一切那么神秘虚幻，所以毕宿五的这个殖民地延续了下去，成为昂二在 M45 外唯一的聚居区。当然不包括小型基地，因为昂二基地甚至存在于地球。