

Le 25/02/2022

Traduction française à partir de l'anglais : (EN) ETs navigating Natural Portals - Sun and Wormholes - Athena Swaruu Extraterrestrial Information (22/02/2022)

## La navigation des E-T via les portails, soleils et trous de vers – Athena Swaruu

**Robert** : Il y a quelque chose que je ne comprends pas. La Terre serait-elle dans la constellation du Taureau ? Pour être plus précis, sur sa croupe ?

Qu'est-ce que cela signifie que les vaisseaux accèdent à la Terre par le Taureau via un « portail » ? Merci.

**Swaruu X (Athena)** : On ne peut pas le savoir, ou je ne peux pas le dire ou n'ai pas la réponse parce que cela dépend de la façon dont vous considérez les constellations. Comment vous définissez chacune d'entre elles et c'est très subjectif. Depuis la Terre, les constellations sont vues dans le ciel, donc la Terre ne fait partie d'aucune d'entre elles, elle n'est que le point d'observation. Mais si un scientifique ou un astronome dit qu'elle fait partie du Taureau pour x raisons, alors c'est subjectif.

Du point de vue des cartes spatiales de navigation stellaire, les Pléiades n'ont rien à voir avec la Terre, ni avec le Taureau d'ailleurs, dans le sens où la Terre appartiendrait à cette constellation.

Pour ceux qui vivent dans M45, la Terre ne fait pas partie du Taureau puisqu'elle serait plus proche des Hyades, où se trouve Aldébaran. Aucune constellation n'est observée sur M45 avec le même point de vue que la Terre, ou seulement certaines comme le Triangle, le Taureau, les Pléiades, Orion, parmi quelques autres. Mais comme le point d'observation change, l'interprétation des constellations aussi.

**Robert** : Donc la Terre n'appartiendrait à aucune constellation, mais elle ferait approximativement partie des Hyades ? Pas du Taureau ?

**Swaruu X (Athena)** : Les constellations telles qu'elles sont connues sur Terre sont des interprétations et des concepts terrestres. Oui, il est vrai que certaines idées visant à donner des formes de personnes, d'animaux ou d'objets aux constellations sont courantes en dehors de la Terre, mais pas pour délimiter un périmètre, ni définir quelles étoiles sont incluses ou non. Cela varie beaucoup. Comme l'a dit Swaruu, cela dépend de la culture que vous interrogez sur les constellations, et cela variera toujours.

Quant aux portails... Un portail stellaire naturel ne mène jamais à un seul endroit. Cependant, il a un ou deux endroits dominants vers lesquels il mène généralement. Et selon cette définition, le portail qui se trouve au niveau de « l'anus » du Taureau mènera au portail du Triangle et à la région où se trouve la Terre.

Un portail naturel, qui a des entrées de plusieurs types, que ce soit des trous ou puits de gravité (portail classique), des trous noirs ou des soleils, peut être vu comme un ensemble de points d'entrée et de sortie. Certains sont seulement des points d'entrée (les trous noirs) entrelacés à l'intérieur se touchant les uns les autres, comme un arbre gigantesque plein de ramifications énergétiques, qui existent toutes

au sein de différentes strates d'énergie de basse vibration du champ éthérique (car même dans celui-ci, il y a des niveaux).

On peut aussi le voir comme un agencement de destinations ou de routes, comme le plan d'un métro d'une grande ville, ou comme le système vasculaire d'un être vivant. Tout cela dans l'éther. Un vaisseau spatial utilisant ce système sera capable de modifier sa fréquence interne à l'aide de ses moteurs, afin de s'ajuster à la branche de ce réseau énergétique avec laquelle il est compatible. Cela lui permettra de se « diriger » vers sa destination et son point de sortie parmi ceux disponibles en fonction de ses cartes spatiales.

Ce type de navigation est très courant parmi la grande majorité des races et des cultures à faible niveau interstellaire. Étant donné que si un vaisseau spatial entrait dans un portail spatial naturel et le traversait sans aucun contrôle de fréquence de sa part, il serait simplement « porté par le courant » en allant là où va la majeure partie du flux énergétique du système du portail du côté éthérique. Cela peut aussi être vu comme un système de courts d'eau dans lequel il y a des rivières principales qui transportent la plupart du courant, ainsi que d'autres branches secondaires.

Dans ce cas, le vaisseau spatial « à la dérive », sans contrôle énergétique pour le diriger, ne passera que par les branches dominantes du flux énergétique du portail. Ce flux énergétique n'est rien d'autre qu'un mouvement ou flux gravitationnel vectorisé.

Considérant cela, un vaisseau spatial entrant par « l'anus » du Taureau sortira dans la constellation du Triangle par la simple association de quantité de flux gravitationnel, étant donné que pour diriger un vaisseau spatial vers le soleil terrestre, une modulation de la fréquence de sortie des moteurs toroïdaux du vaisseau sera nécessaire. Même si elle est minime, elle reste nécessaire.

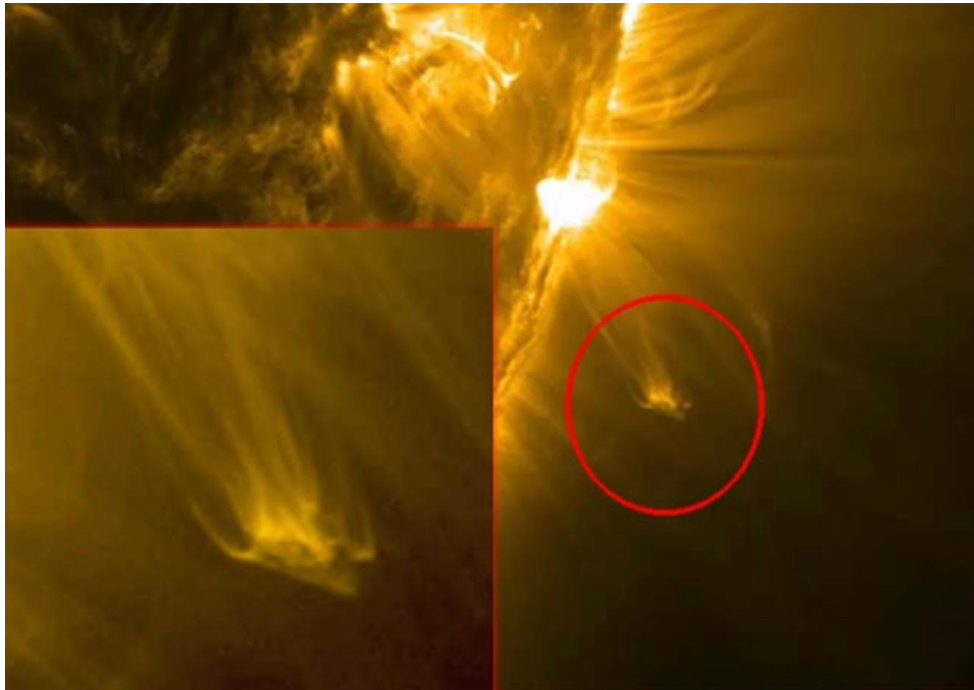
D'autres civilisations, comme Taygeta et la plupart des civilisations avancées de la Fédération elle-même, n'ont pas besoin d'utiliser ce système de transit par portail spatial naturel, car elles fabriquent simplement leurs propres « trous de ver », faute de meilleurs mots, avec une précision et une liberté totales, car cela les mènera directement à leur destination.

Cependant, les portails naturels peuvent toujours être utilisés pour des tactiques de combat entre vaisseaux, car elle offre l'avantage de pouvoir cacher le signal énergétique avant chaque saut dans l'hyperespace, ce qui rend la détection de cette empreinte énergétique minimale ou impossible, car elle est masquée par l'énorme flux énergétique des portails naturels.

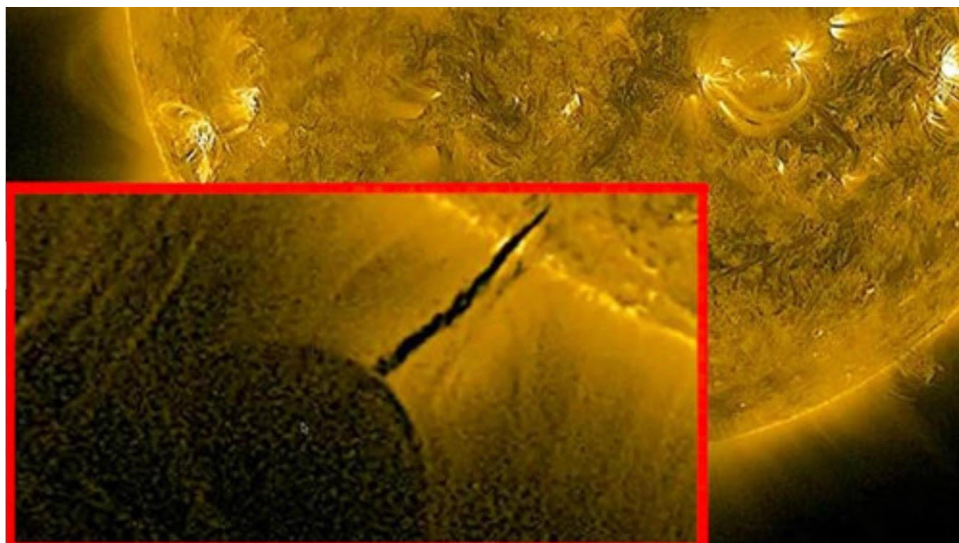
Les portails naturels sont aussi fréquemment utilisés pour faciliter ou accélérer le transit de vaisseaux spatiaux de classification « ultralourds », au niveau de la sphère ou de la biosphère. Quand ces vaisseaux ont une masse importante, il est plus confortable de traverser de grandes distances en utilisant une combinaison du flux d'énergie des grands portails naturels et de celle générée par les moteurs de ces vaisseaux, pour guider leur direction et leur position de sortie de ce système de transit.

C'est la raison pour laquelle il est courant de voir des vaisseaux de grande taille sortir de Sol-13. Il est erroné de croire qu'ils prennent de l'énergie du soleil. Ils n'en ont pas besoin. Ils utilisent seulement le courant naturel du portail pour économiser leur propre énergie, comme le ferait un grand cargo sur Terre qui utiliserait les courants océaniques naturels pour économiser du carburant et du temps, car ce sont des navires extrêmement lourds. Il en va de même dans l'espace.

N'oubliez pas que les énormes sphères que l'on voit sortir du soleil ne représentent pas le contour réel de la sphère sortante ou du vaisseau de biosphère, mais le champ gravitationnel et ses boucliers qui les entourent, étant donné que le vaisseau de biosphère est beaucoup plus petit.



Grand vaisseau classique sortant du portail solaire (ci-dessus)



Voilà ce que je veux dire.

Ce que vous voyez en noir n'est pas le vaisseau, mais la perturbation gravitationnelle causée par les moteurs et les boucliers du vaisseau sortant. Étant donné que les dimensions de la coque d'un tel

vaisseau sont beaucoup plus petites, de la taille de la lune de la Terre par exemple. Un tel vaisseau serait au centre.

La « queue noire » correspond à son sillage de perturbation énergétique, déplaçant et altérant le plasma solaire, comme le sillage d'un grand navire laissant de l'écume derrière lui dans la mer. Car le soleil n'est pas une boule thermonucléaire comme le dit la science terrestre, mais un nœud de gravité affluant dans votre direction. C'est de la lumière, c'est de la gravité en haute densité vibratoire. C'est pourquoi un vaisseau spatial peut entrer et sortir du soleil sans problème, parce que c'est juste de l'énergie, ce n'est pas comme essayer de passer en vélo à travers un grand feu.

Comme nous l'avons déjà expliqué, il s'agit de la gamme complexe et variée de radiations au sein de nombreuses bandes d'énergie qui frappent la Terre. Cela provoque une réaction dont résulte la chaleur, surtout près de la surface et non dans la haute atmosphère.

Maintenant, je dois préciser que d'un portail spatial naturel à un autre, il y aura des flux principaux, comme je l'ai dit plus haut, des mouvements de grandes quantités de gravité dans un flux ou une direction dominante spécifique. Mais en fin de compte, tous les portails naturels - et artificiels d'ailleurs - se connectent les uns aux autres du côté de l'éther, quelle que soit leur taille.



Image originale.



Et cette image-ci montre la dynamique énergétique du vaisseau-sphère. Ce tore est son bouclier et son flux énergétique. J'ai fait cette image pour illustrer le sujet ci-dessus.

NB : sur cette image, j'ai laissé le vaisseau-sphère visible en taille, mais il faut préciser que la taille est simplement illustrative car elle devrait en réalité être beaucoup plus petite. C'est juste que si je le mets à l'échelle, on ne le verra plus et ça ne ressemblera pas à un vaisseau sphérique. Il me faudrait une image à bien plus haute résolution de cette perturbation solaire.

#### **Un autre jour :**

**Robert** : Au fait, je ne me souviens pas que nous ayons parlé de la composition du soleil. Ce n'est pas une boule thermonucléaire. Alors de quoi est-il fait ?

**Swaruu X (Athena)** : C'est un plasma électromagnétique gravitationnel dans un amas complexe de fréquences variables, la sortie d'une machinerie ou d'une pompe énergétique beaucoup plus grande qui se trouve dans l'éther et qui n'est vue que depuis une perception de basse « densité » du point de vue de sa compréhension.

C'est une sortie, le pôle de sortie d'une composition toroïde énergétique complexe. C'est un trou de sortie, mais parce qu'il est de haute densité et de grandes dimensions, il est vu comme une sphère. Un trou en 3 dimensions est une sphère.

**Robert** : Mais nous ne percevons le soleil que sur « un côté » et le trou noir de l'autre. Nous ne pouvons pas le voir en entier avec notre perception. Nous ne pouvons pas voir ce tore avec notre perception. Il est difficile de représenter cela dans un graphique.

**Swaruu X (Athena)** : Oui. L'énergie vient de l'arrière du soleil, d'autres plans. Tous les soleils sont connectés les uns aux autres du côté éthérique, et ces connexions sont utilisées comme des trous de ver pour la navigation des vaisseaux spatiaux.

**Robert** : Je comprends, oui. Et quelqu'un m'a demandé : « Est-ce que le soleil a plus de connexion avec la Source qu'un humain ? Ou bien avons-nous tous la même connexion ? »

**Swaruu X (Athena)** : Du point de vue global, tout est la Source. Tout est ou a la même connexion parce qu'il est, tout simplement. Mais d'un certain point de vue, un soleil aurait plus de connexion qu'une personne, un humain, ou une race quelconque.

**Robert** : Et regarde cette question : « Pourquoi les soleils se manifestent avec leur contrepartie en trous noirs ? Parce que ce sont des toroïdes ? »

**Swaruu X (Athena)** : Oui, bien sûr. Il semble que le tore soit la dynamique énergétique de base pour la formation des nœuds qui manifestent ce que l'on perçoit ensuite comme de la matière, en passant d'abord par l'état énergétique, bien qu'ils soient les mêmes. Tout est un tore, depuis un électron, jusqu'à une galaxie ou un superamas de galaxies.

**Robert** : Oui. Même nous d'une certaine façon, n'est-ce pas ?

**Swaruu X (Athena)** : Oui, à partir de la base toroïdale, la conscience « sculpte » quelque chose qui ne semble pas toroïdal à première vue, comme une sculpture de Michel-Ange. Parce qu'à partir de ce bloc de matière, vous transformez le matériau restant soit en plus petits morceaux de matière, soit en énergie, en laissant l'intention créatrice de la sculpture. Mais c'est toujours un tore.

Donc les soleils se manifestent de cette façon simplement parce que c'est le flux d'énergie d'un gros tore, un point d'entrée et un point de sortie. Entrée du trou noir, sortie du soleil. En termes simplistes. Parce qu'en réalité, un soleil peut aussi être une entrée si vous avez ajusté la fréquence de votre vaisseau pour qu'elle soit compatible avec les parties de la même pompe toroïdale qui se déplacent en sens inverse, selon la densité ou la fréquence existentielle de la matière depuis laquelle elle est vue. Les trous noirs peuvent aussi être des sorties. Le problème est que la quantité d'énergie nécessaire pour utiliser la partie à flux inversé dans un trou noir est trop importante pour qu'un vaisseau puisse l'imiter avec ses moteurs à immersion toroïdale totale. C'est presque impossible, ou du moins peu pratique. C'est pourquoi on dit qu'un trou noir ne peut être qu'une entrée.

Ainsi il existe des soleils super massifs qui, pour la même raison, ne peuvent être que des sorties, car il est impossible d'y entrer en raison du flux élevé d'énergie dans d'innombrables fréquences existentielles, densités et dimensions, ce qui serait comme remonter une chute d'eau avec une barque.

Il y a aussi des trous noirs nobles de basse énergie qui, bien qu'ils soient des trous noirs, sont des entrées et des sorties, et ce sont les plus courants. Mais ils sont appelés par un autre nom, ou d'autres noms : les puits de gravité, ou simplement les portails spatiaux.

**Robert** : C'est une sacrée réponse. Merci. Regarde cette autre question : « Comme le soleil est radioactif, comme il y a une plus grande vague d'éruption, comme ils l'appellent, de la même manière cela affecterait l'électromagnétique de la Terre et des êtres humains ? »

**Swaruu X (Athena)** : Oui, c'est vrai. Cependant, ce n'est pas quelque chose qui arrive souvent. C'est possible, oui, et je le tiens pour un fait. Mais croyez-moi, à notre époque où la Cabale sème le chaos et les distractions partout, ce n'est pas d'actualité et vous ne devriez pas vous en inquiéter. Même s'ils vous disent que cela s'est produit quelque part, à cause d'une panne électrique, locale ou massive, soyez assurés que cela a été planifié et exécuté avec une intention derrière, à partir de technologie, et que cela n'a rien à voir avec le soleil.

Mais ils pourraient utiliser une grande éruption solaire plus ou moins inhabituelle (elles peuvent être prédites) pour justifier un black-out ou un problème électrique, en le mettant sur le compte du soleil.

**Robert** : Et elles n'auraient rien à voir avec les oiseaux qui tombent au sol ou les dauphins qui sont désorientés et les avions qui ont des soucis avec leur électronique, ça ce serait plus de la 5G, non ?

**Swaruu X (Athena)** : C'est clairement d'origine technologique, à cause des fréquences micro-ondes artificielles. Ce n'est pas à cause du soleil, et ce n'est pas parce que la Terre inverse les pôles. C'est artificiel. Comme ce qui s'est passé à Chihuahua au Mexique.

**Robert** : Parce que la biologie est déjà naturellement adaptée pour ne pas être affectée par le soleil de cette façon.

**Swaruu X (Athena)** : Mais pas à autant de radiations électromagnétiques artificielles.

**Robert** : Ok, merci. Regarde cette autre question. Je dirais non : « Robert, peut-on atterrir sur le soleil ? Que se passerait-il si un vaisseau spatial atterrissait dessus ? Peut-on traverser sa surface ? »

**Swaruu X (Athena)** : Ce n'est pas possible, il n'y a pas de surface, c'est juste de l'énergie. Si vous allez dans la direction où vous le pouvez, vous entrez simplement dans le trou de ver qui alimente le soleil par l'arrière, depuis l'éther.

**Robert** : Ce serait quelque chose comme une sphère « gazeuse » ou pas ? En densité je veux dire. Ou comme une sphère d'eau ?

**Swaruu X (Athena)** : Oui. Ou une torche à plasma de soudeur, mais en 3 dimensions et allant dans toutes les directions.

**Robert** : Ok, j'ai d'autres questions. « Si le Soleil est un être vivant, de quoi se nourrit-il ? Avec qui communique-t-il ? Avec d'autres soleils ou avec les êtres de son système ? Peut-il communiquer avec nous ? »

**Swaruu X (Athena)** : Oui, mais il ne communique pas avec vous ou nous ou qui que ce soit comme vous pourriez vous y attendre, mais comme une symbiose énergétique qui maintient une densité commune ou une fréquence commune. Car ici, que nous soyons de l'extérieur de ce système solaire ou non, nous sommes sous l'influence directe de la fréquence dominante de Sol-13.

Oui, il communique avec d'autres soleils, mais il le fait via de l'énergie, en utilisant ces courants d'énergie qui forment les trous de ver qui relient tous les soleils existants.

Ce courant ou flux d'énergie est de la gravité, c'est un flux d'attention créative à haute fréquence. C'est la conscience, les idées, les pensées ultra-complexes qui échappent à notre compréhension tant elles sont vastes.

Le réseau de communication entre les soleils du côté de l'éther peut être comparé à un réseau de neurones dans un cerveau. Mais en tenant compte du principe de non-localité, tout ne sera qu'un seul soleil, et tout sera la Source. Ce qui se sépare en plusieurs soleils, planètes et personnes, ce sont les idées qui maintiennent chacune de ces choses et concepts.

Et vous pouvez naviguer dans ce réseau neuronal (dendritique) en l'utilisant comme moyen de transport ou comme vortex pour le transit des vaisseaux. Car c'est ici qu'intervient le sujet que je n'ai pas encore

abordé : les distances telles qu'on les décrit sur Terre, celles des unités astronomiques ou UA, ou années-lumière etc., qui existent uniquement du point de vue et de la compréhension de l'homme.

Pour une civilisation interstellaire avancée, les distances sont très courtes dans la perception. Je pourrais comparer la perception de la distance au fait de voir une galaxie entière comme un petit pays où il faudrait des heures tout au plus pour voyager d'un point à un autre. Nous laissons les distances comme une perception limitée à la compréhension humaine basée sur les limitations de leur science, étant donné que les mesures du voyage d'un vaisseau se font par les fréquences, et la perception du temps se fait par le « SIT » (Ship's Internal Time = Temps Interne au Vaisseau) ou la perception interne de l'équipage du vaisseau.

*Traduit par Marie-S de l'Alliance française interstellaire.*



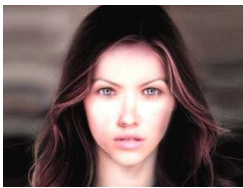
Depuis 2008 l'équipe des Taygetiens a contacté des centaines de personnes sur Terre pour le programme officiel « premier contact ». Le programme n'est plus d'application depuis, cependant Swaruu et l'équipe Taygetienne ont continué le contact avec nous, **Robert** et Gosia, passant beaucoup de courant, spirituel, métaphysique, historique, scientifique, et technologique.

Les informations ne sont pas canalisées. Elles sont directement écrites utilisant les technologies terrestres via internet.

C'est la première fois de l'histoire qu'une race extraterrestre partage directement de telles et énormes quantités d'informations. Extraterrestre

**C'est le moment pour nous de se réveiller et d'en apprendre plus sur la réalité qui nous entoure !**

**Les principaux contacts :**



**Swaruu de Erra (Yazhi Swaruu)** est une jeune femme de l'étoile Taygeta dans les Pléiades et vient d'une de ses 4 planètes – Erra.

Elle est pilote de chasse, experte en ligne de temps (timelines), et guide spirituel pour nous tous aussi bien que l'équipe des Taygetiens elle-même.



**Anéeka de Temmer** est une jeune femme de l'étoile Taygeta dans les Pléiades et vient d'une de ses 4 planètes – Temmer.

Elle est arrivée en orbite terrestre en avril 2016, son rôle dans le groupe est chef des analystes terrestre autant que pour les données spatiales. De plus, et parmi d'autres tâches, sa spécialité est portée sur les « ordinateurs » holographiques à bord.

*\*les images sont illustratives uniquement*

**Visitez les chaînes pour voir toutes les vidéos :**

**Despejando Enigmas (Espagnol) :** <https://www.youtube.com/channel/UChOGxLFJKNKm91za6r3pjAA>

**Agencia Cosmica (Espagnol) :** <https://www.youtube.com/channel/UCYjj30Cp0U9coWALouInCbg>

**Red Agartha (Espagnol) :** <https://www.youtube.com/channel/UCwNit481grGklhyNttKuLDQ>

**Cosmic Agency (Anglais) :** <https://www.youtube.com/channel/UC2MMhSGDuf9kKXPvXfgOr9w>

**Cosmic Agency (Anglais) :** <https://lbry.tv/@CosmicAgency:c>

**Pleiadian Knowledge (Anglais) :** <https://www.youtube.com/channel/UCe4VqunF6sfWEtxU8SS9Gg>

**Conocimiento Pleyadiano (Esp) :** [https://www.youtube.com/channel/UCoMDH5wQu\\_QB9dJXOVZ1N7Q](https://www.youtube.com/channel/UCoMDH5wQu_QB9dJXOVZ1N7Q)

**Esprit Libre (Français) :** <https://www.youtube.com/channel/UCiCfeat3bjDXz8geTeISc7Q>