

Le 14/02/2022

Traduction Française : Marie

(EN) Jupiter – Solar System – Information from Swaruu of Erra - Cosmic Agency (13/01/2022)

Jupiter- Système solaire – Informations de Swaruu de Erra (Taygeta – Pléiades)

Swaruu (9) : Jupiter, encore une longue histoire. Notez à quel point la Cabale est invasive, comme elle domine tout en utilisant Saturne comme symbole de Satan, la prenant comme emblème de la noirceur. Pourquoi ne pas prendre Jupiter, la reine des planètes ? C'est fou comme elle est à part. Pourquoi ? Parce qu'elle n'est pas à eux. Parce qu'ils pensent toujours en terme de dualité, même s'ils confèrent des attributs aux choses, des attributs que ces choses n'ont pas forcément. Saturne en est un exemple. Elle n'a rien à voir avec Satan ou quoi que ce soit, c'est simplement une planète de plus.

Ils ne touchent pas à Jupiter, car dans leur esprit (pensant toujours de façon duale) Jupiter est l'antithèse de Saturne. Carrés blancs vs carrés noirs. Jupiter correspond aux carrés blancs, et Saturne aux noirs. L'une est chargée de négativité et l'autre de positivité.

Jupiter est la demeure d'une race connue sur Terre sous le nom de Karistus. C'est un sujet si dense que même nous ne le comprenons pas totalement. Le nom Karistus est utilisé chez les Templiers, les cercles Maçonniques de haut rang ainsi que d'autres organisations secrètes, mais principalement les Templiers Anglais, Portugais, Italiens et Allemands.

Karistus est lié au concept de DK, Dhor Kristil. Karistus vient des mots Christique/Christ/Krist. C'est une énergie positive (du point de vue des Maçons Templiers Illuminati).

Dans ces cercles, on dit que l'être Jésus-Christ, ou DK pour les Maçons Templiers Illuminati, vient de la race Karistus, habitant Jupiter et ses lunes.

Les Karistus sont des êtres de haute fréquence de la sixième dimension, et au-dessus. Les Karistus (nom terrestre donné à ces êtres qui n'ont pas de nom, seulement un concept d'eux-mêmes ; ils n'ont pas de nom pour leur race) vivent sur Jupiter et ses lunes.

Ils ressemblent généralement à des anges en train de voler, et sont donc pris comme tels sur Terre. Avec Taygeta, ce sont les deux races perçues comme étant des anges.

Robert : Et que viennent-ils faire sur Terre ?

Swaruu (9) : La meilleure source d'informations sur Karistus est la chaîne DS AHK. Comme pour toute autre race, la Terre possède plusieurs milliers de starseeds de cette race, mais ils viennent aussi sur Terre dans leur forme d'origine. Ils viennent parce que ce sont des guides, parce qu'ils voient ce qui se passe sur Terre et qu'ils veulent aussi aider.

Gosia : Comment viennent-ils dans leur forme d'origine si ce sont des starseeds ?

Swaruu (9) : Ils ont été capturés plusieurs fois dans des vidéos et vus comme des êtres de lumière, comme des anges filmés en train de voler ou d'atterrir quelque part. Ils sont soit des starseeds soit dans un état bioplasmique, qui est leur forme d'origine.

Le concept d'"ange" comme celui des Taygédiens fait davantage référence aux archanges bibliques tels que Gabriel / Michel / Raguel / Zadkiel etc. Ils descendent et parlent aux humains, ou ont parlé aux humains, en face à face.

Les Karistus correspondent plus à quelque chose d'étrange, comme si vous voyiez un être de lumière, ou un ange parce qu'il semble avoir des ailes, et ensuite quelque chose de bénéfique se produit ou bien un désastre est évité. Donc nous partageons le concept d'"ange" avec cette race, mais d'une manière bien différente, comme vous pouvez le voir.

Robert : Quelles autres races y a-t-il sur Jupiter ?

Swaruu (9) : Comme je l'ai dit hier, il y a aussi des races qui semblent être faite de vapeur d'eau. Elles n'ont pas non plus de noms, seulement des concepts.

Jupiter n'a pas de surface comme les autres planètes. Elle passe simplement d'un état gazeux à un état de plus en plus dense au fur et à mesure que vous descendez dans l'atmosphère. Allant au point où la pression est telle qu'elle devient plus dense que de la roche magmatique ou de l'acier, mais de manière progressive.

Mais il existe des strates entre l'état gazeux et l'état solide dans lesquelles des êtres étranges existent en tant qu'animaux. Ils passent toute leur vie, de leur naissance à leur mort, à "voler" comme des poissons dans l'eau.

Certains animaux ressemblent à des méduses, leur partie supérieure étant formée d'un ballon naturel qui leur confère leur flottabilité dans cette atmosphère. Ils attrapent d'autres petits êtres avec leurs tentacules qui pendent en dessous. Certains peuvent être énormes. Des parasites vivent à l'intérieur de ces êtres, ainsi que d'autres espèces qui vivent parmi leurs tentacules, se nourrissant des restes de ce qui a été mangé.

Il existe d'autres espèces volantes comme des oiseaux ou moitié oiseau et moitié tétradactyle, qui passent également 100% de leur vie à voler sans cesse. Ces espèces partent chasser à des niveaux plus élevés de l'atmosphère, là où elle est moins dense, et descendent dans des strates plus denses pour se reposer car l'effort lié au vol y est moins important. Ils sont carnivores et se nourrissent souvent de méduses. Ils ont un éperon à l'arrière. Ils grimpent sur une « méduse ballon » et plongent à l'envers, perçant le ballon en volant à grande vitesse et tuant l'animal.

Comme je l'ai dit, Jupiter n'a pas de surface et est un gradient du moins dense au plus dense. Cela dit, il existe des courants dans les strates de densité, tout comme les courants océaniques ont également des barrières thermiques et de salinité sous la mer, sur Terre ou n'importe quelle planète marine. Ces barrières ou strates sont utilisées comme lits de flottaison par d'innombrables espèces. Ces courants sont clairement visibles sur Jupiter quand on regarde ses strates colorées.

Robert : Et quelle est cette tache rouge que l'on voit sur Jupiter, et quels sont les hexagones qui apparaissent au nord et au sud ? Est-ce de forme toroïdale ?

Swaruu (9) : Oui c'est toroïdal, et oui c'est une grosse tempête. Ce n'est pas parce qu'ils disent la vérité une fois sur mille que l'on peut faire confiance à la NASA. Il s'agit d'un ouragan.

Gosia : Es-tu allée sur Jupiter pour en faire l'expérience ?

Swaruu (9) : J'y suis passée un nombre incalculable de fois pour regarder mais je ne suis jamais entrée sur Jupiter. Il y a eu des vaisseaux de Taygeta qui documentaient tout là-bas aussi. Je la regarde simplement en passant mais ne souhaite pas déranger ses habitants.

Gosia : Revenons aux Karistus. Comment les Illuminati les connaissent-ils exactement ?

Robert : Je veux dire, sur Jupiter, est-ce qu'il est impossible d'établir des bases de la Cabale à cause de la nature même de la planète ? Nous parlerons des lunes de Jupiter plus tard.

Swaruu (9) : Pour en revenir à Karistus, Jupiter semble pleine d'une vie aérienne de 5D avec des traces de ce qui se passe en 6D et au-dessus. Karistus a une civilisation entière en 6D là-bas, avec de grands bâtiments de cristal en forme de pointes. Ce sont de vastes constructions. Je parle seulement de la planète en elle-même. D'un autre point de vue, Jupiter est aussi un portail d'êtres positifs venant de densités supérieures.

Gosia : Mais comment les Illuminati les connaissent-ils et pourquoi les vénèrent-ils ? S'ils sont mauvais et que les Karistus sont bons, d'une manière générale.

Swaruu (9) : Ils les connaissent parce que les Karistus apparaissent de temps en temps sur Terre, résolvant quelque chose ou évitant des calamités. Par exemple, la peste noire a été stoppée après l'apparition de plusieurs de ces êtres, comme cela a été dit sur Terre dans des documents jésuites (Illuminati).

Ils leur ont donc conféré des attributs positifs de bonté, d'êtres de lumière. Ils sont à l'opposé du concept de Vlash ou de Mothman qui apportent des malheurs partout où ils apparaissent. La dualité ici est très perceptible. Mais la Cabale ne vous parlera jamais de cela, de "l'Anti-Mothman".

Gosia : Ces constructions qu'ils ont en sixième densité, vous ne pouvez pas les voir, n'est-ce pas ? Vous ne pouvez pas accéder physiquement à la 6D.

Robert : Swaruu, est-ce que tu peux voir ces magnifiques villes de cristal ?

Swaruu (9) : Pas directement. Pour les voir il faut modifier la fréquence du vaisseau avec les moteurs (solution technologique). C'est facile à faire, et cela a déjà été fait.

Oui, j'ai vu les vastes villes de Karistus depuis les airs. Ils sont également technologiques. Ils reconnaissent un navire Taygeta et savent que nous ne voulons pas de mal. Nous sommes leurs sœurs exploratrices, d'autant plus que nous partageons avec eux le concept des anges.

Si je vous disais comment accéder à la 6D avec un vaisseau, je vous donnerais la technologie de distorsion warp.

Gosia : Je pose seulement la question parce qu'il a été dit que la densité inférieure ne contient pas la densité supérieure et c'est pourquoi vous ne pouvez pas la voir, mais je comprends. D'accord, merci.

Swaruu (9) : Bien sûr Gosia, mais tu peux monter en densité avec ton vaisseau, technologiquement. Cela fait partie de la distorsion. En soi, c'est cela aussi, comme je l'ai dit auparavant, c'est un portail pour les êtres et l'énergie des densités supérieures.

Robert : Jupiter a-t-elle été une étoile ?

Swaruu (9) : Jupiter n'a jamais été une étoile, et ne le sera probablement jamais. Bien qu'elle ait davantage d'attributs d'une étoile que d'une planète. Mais elle correspond à autre chose, une autre catégorie.

Jupiter est une planète à très, très haute fréquence. Elle émet beaucoup plus d'énergie qu'elle n'en reçoit du Soleil. Ses lunes reçoivent cette énergie sous forme de rayonnement qu'elles traduisent en chaleur. Jupiter émet cette énergie comme un Soleil et cela les atteint.

Les Soleils n'émettent pas de chaleur, c'est une idée fausse. Les étoiles ne sont pas des bombes thermonucléaires comme ils le disent, ce sont des portails énergétiques. C'est de l'énergie sous diverses formes, y compris la radiation mesurable de la 3D (mais qui est loin de n'être que cela) qui est traduite en chaleur par la planète.

Allons dans le désert de Mojave pour un instant. On est presque l'été. Les températures grimpent à 40°C et plus. Si on prend n'importe quel jour à midi avec 42°C à la surface, plus vous monterez en altitude, disons dans un avion, plus la température extérieure sera de plus en plus froide. Même en plein Soleil à 10 000 pieds d'altitude (3 km), la température est déjà bien en dessous de zéro, en dessous du point de congélation.

Les éruptions solaires sont des impulsions énergétiques. La chaleur vient de la conversion de l'énergie reçue par le Soleil, et non du Soleil lui-même. Le Soleil ne peut pas émettre de chaleur vers la Terre car d'un point de vue 3D, l'espace est un grand vide et les lois de la thermodynamique ne permettent pas le transfert de chaleur. Peu importe la chaleur du Soleil, aucune énergie thermique n'atteindra jamais la Terre.

Ok, le Soleil brûle plus haut, comme au-dessus des Alpes. Vous allez skier et le Soleil vous brûle la peau. Mais cela ne vous brûle pas à cause de la chaleur puisque vous gelez. Il vous brûle à cause des radiations.

Robert : C'est-à-dire que la fameuse éruption solaire n'atteindrait jamais la Terre.

Gosia : Et que dégage-t-elle ?

Swaruu (9) : Une longue liste de différents types d'énergie : de ce qui est considéré en 3D comme ultraviolet, à la lumière blanche et infrarouge, aux ondes radio, aux rayons X, puis aux rayons gamma à haute énergie. Elle transmet aussi d'autres fréquences et énergies que les humains ignorent, des énergies d'autres densités, car le Soleil existe dans toutes les densités, de façon logique.

Ces énergies, du Tachyonique, Muonique et de bien d'autres, ne sont connues sur Terre que comme "rayons cosmiques" ou "vents solaires". Le Soleil émet des énergies de fréquences qui viennent

d'ailleurs, de hautes densités traduites en basses densités. Le Soleil agit comme répétiteur des énergies provenant du centre de la Galaxie, qui activent l'ADN.

Il peut atteindre la Terre car il émet une très forte énergie électromagnétique. Oui, ça peut donc affecter les télécommunications etc., mais pas agir en tant que torche qui "cuirait" la vie sur la planète en laissant tout le monde rôti. Ça c'est la peur, la peur, la peur... Juste des idioties, cela n'arrivera jamais.

Gosia : Mais voyons, comment cela active-t-il l'ADN ?

Swaruu (9) : C'est un autre sujet, mais oui. Ce n'est pas qu'ils l'activent au sens où il ne l'était pas avant. Ce ne sont que des fréquences transmises et, par le principe de la fréquence dominante, tout ce qui est sous l'influence d'une fréquence supérieure changera de fréquence pour correspondre à celle-ci. La conséquence de cela est que tout ce qui était sur une fréquence inférieure (et donc sur un plan existentiel inférieur) devra irrémédiablement augmenter sa fréquence également. C'est le principe des fréquences dominantes.

Gosia : Est-ce bien de s'exposer au Soleil ?

Swaruu (9) : Bien sûr ! Il n'y a rien de mal avec le Soleil. Il vous suffit d'accepter que votre corps a certaines limites ou tolérances en matière d'exposition aux radiations.

Un autre jour.

Robert : Ok. On peut passer aux satellites de Jupiter.

Swaruu (9) : Ce sont les principales lunes de Jupiter. Elles tirent 99% de leur chaleur de Jupiter ou de leurs propres moyens géothermiques. Le Soleil prend une position secondaire. Elles sont toutes au stade de formation de la vie. Cela signifie que ce sont des lieux que les races positives respectent et surveillent avec le plus grand soin en raison de la Directive Première. Si des lieux ou planètes comme Mercure ou Pluton (ainsi que Sol 10, Sol 12 et Sol 13) déclinent pour revenir à de l'énergie potentielle, ces quatre lunes de Jupiter sont, elles, en croissance. Elles sont en formation avec la vie qui débute, et avec cette vie, la conscience de la lune.

Tout cela du point de vue holographique. Les consciences en formation de la planète fonctionnent comme les neurones d'un ensemble plus vaste (et ainsi de suite vers le haut). Les habitants, plantes et animaux s'ajoutent au champ énergétique de cette « soupe » de conscience pour former un tout : la lune ou la planète.

Les êtres humains sont également la somme des cellules et des micro-organismes qui y vivent. Les cellules du corps en sont la population, le corps est une communauté et non une unité. Il en va donc de même pour des choses plus élémentaires à celles plus complexes. Ce tout est composé de petits morceaux de conscience, tous interconnectés dans un champ énergétique de conscience. Ce champ est mal compris, car c'est quelque chose de tout à fait tangible, c'est de la gravité. La gravité est le flux allant d'un point d'observation d'une conscience au point observé, ou de concentration.

Robert : Donc, il n'y a pas de vie avancée sur ces lunes ? Les consciences des lunes, en tant qu'êtres vivants, sont en train d'être formées ? Y a-t-il des colonies d'autres races ?

Swaruu (9) : Oui, ces lunes sont en cours de formation, ce sont des bébés. Il faut s'occuper d'elles, il faut leur donner ce dont elles ont besoin pour leur développement, notamment du respect et de la patience.

Il n'y a pas de colonies et les races négatives sont chassées par les gardiens de la région, les Karistus. La Cabale le sait et a passé des informations dans le film de Stanley Kubrick "2001 L'Odyssée de l'Espace" de 1968. Et de façon encore plus claire dans le deuxième volet « 2010 L'Année du Premier Contact » en 1984 avec Roy Scheider.

Regardez le message final : "Tous ces mondes sont à vous pour les explorer, sauf Europe, ne tentez pas d'y atterrir."

Robert : Pourquoi Europe ?

Swaruu (9) : Pour la raison que je suis en train de vous expliquer. Parce qu'elle est en cours de formation, la vie commence à s'y développer. Personne n'a le droit d'interférer. Seulement dans ces films ils ont raté quelque chose car ce n'est pas seulement Europe, mais aussi Ganymède et Callisto.

Mais Europe est spéciale et se démarque des autres. Elle a un océan à l'intérieur, sous la glace. Elle est celle des quatre qui a le stade de développement de la vie le plus avancé. Son océan contient une civilisation de base Sirienne avec des êtres de type Triton au stade préindustriel primitif.

Son nom a la même origine que le continent de l'Europe mais elle ne s'appelle pas comme cela en l'honneur du continent. Europe était la fille de Tyre, l'une des maîtresses de Zeus dans la mythologie grecque.

Robert : Ok, c'est bien d'avoir toutes ces informations car de nombreux contactés affirment avoir visité ces lunes et vu des villes et des civilisations.

Gosia : Mais qui a nommé le satellite Europe ?

Swaruu (9) : Il faudrait enquêter pour savoir qui. Pour nous il ne s'appelle pas Europe, nous l'appelons Sol 13-5-2.

Robert : Pourquoi Soleil si c'est une lune ?

Swaruu (9) : Sol 13 = Système solaire source. Sol 13-5 = Système solaire source + numéro de la planète, 5 = Jupiter. Sol 13-5-2 = Deuxième lune. Bien que ce ne soit pas en fonction de la distance par rapport à Jupiter, cela ne correspond pas, mais c'est ainsi que cela s'appelle.

Robert : Mais j'ai une autre question Swaruu, est-ce qu'il s'agit de lunes sans aucune colonie de race intelligente ? C'est juste que certaines personnes qui prétendent être contactées disent avoir été emmenées sur ces lunes pour rencontrer les civilisations qui y vivent.

Swaruu (9) : Désolée de faire la rabat-joie mais la réponse est : NON, il n'y a personne là-bas ayant une civilisation, seulement quelques tritons Siriens, mais dans un état primitif. Ces lunes sont nouvelles et en cours de formation. Dans quelques milliers d'années, elles auront leurs civilisations, mais pas encore. Il n'y a personne là-bas, pas même des bases. Seuls les Karistus qui s'en occupent de façon positive, ainsi que les petits Gris Jardiniers, car c'est leur métier. Peut-être ont-ils confondu avec la civilisation avancée de Karistus sur Jupiter. Comme on vous l'a dit, il n'y a pas de surface, il ne peut pas y avoir de civilisation sur Jupiter, alors ils la transposent par erreur à ses lunes.

Jupiter a de grands bâtiments et des villes spectaculaires, mais pas en 5D, ils sont au-dessus de la 5D, plus précisément en 6D. Je sais quelle est leur fréquence ou densité parce que c'est ce que l'ordinateur du vaisseau spatial m'indique lorsqu'il fait correspondre sa fréquence selon la procédure permettant de voir ces villes. De la 3D ou 5D on ne verrait qu'une boule gazeuse pleine d'animaux 5D comme décrits précédemment.

Robert : J'ai juste une question à ce sujet. La Terre est-elle aussi maintenant en 6D ? Je veux dire que vous voyez les villes de Jupiter en 6D sur la même ligne de temps, n'est-ce pas ?

Swaruu (9) : Tous les lieux, y compris la Terre, ont leurs points ou leurs lignes ou leurs aspects correspondants dans toutes les densités.

À propos des lignes de temps, oui, elles sont toujours différentes car elles changent avec les densités, comme on peut l'anticiper. Il est difficile de définir où l'une se termine et où l'autre commence, car une ligne de temps représente essentiellement une conscience, mais cette conscience est aussi présente dans de multiples densités. Et des aspects de la même conscience peuvent ou non percevoir ces autres densités, même si elle en est directement affectée.

À ce problème s'en ajoute un autre : il faudrait pouvoir définir quand une conscience devient une unité, car tout est composé de consciences plus petites qui en forment une plus grande, et qui, dans le cas d'un être humain, par exemple, serait chaque cellule du corps, puisque le corps humain est une population et non une unité. Ces consciences cellulaires individuelles forment une conscience plus grande : la personne anthropomorphe. Qui à son tour forme une communauté avec d'autres consciences, qui forme une planète, qui forme... et ainsi de suite. Comme vous pouvez le voir, les variables à considérer sont très nombreuses.

Traduction de Marie de l'Alliance française interstellaire.

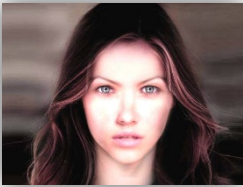
Depuis 2008 l'équipe des Taygetiens a contacté des centaines de personnes sur Terre pour le programme officiel « premier contact ». Le programme n'est plus d'application depuis, cependant Swaruu et l'équipe Taygetienne ont continué le contact avec nous, Robert et Gosia, passant beaucoup de courant, spirituel, métaphysique, historique, scientifique, et technologique.

Les informations ne sont pas canalisées. Elles sont directement écrites utilisant les technologies terrestres via internet.

C'est la première fois de l'histoire qu'une race extraterrestre partage directement de telles et énormes quantités d'informations. Extraterrestre

C'est le moment pour nous de se réveiller et d'en apprendre plus sur la réalité qui nous entoure !

Les principaux contacts :



Swaruu de Erra (Yazhi Swaruu) est une jeune femme de l'étoile Taygeta dans les Pléiades et vient d'une de ses 4 planètes – Erra.

Elle est pilote de chasse, experte en ligne de temps (timelines), et guide spirituel pour nous tous aussi bien que l'équipe des Taygetiens elle-même.



Anéeka de Temmer est une jeune femme de l'étoile Taygeta dans les Pléiades et vient d'une de ses 4 planètes – Temmer.

Elle est arrivée en orbite terrestre en avril 2016, son rôle dans le groupe est chef des analystes terrestre autant que pour les données spatiales. De plus, et parmi d'autres tâches, sa spécialité est portée sur les « ordinateurs » holographiques à bord.

**les images sont illustratives uniquement*

Visitez les chaînes pour voir toutes les vidéos :

Despejando Enigmas (Espagnol) : <https://www.youtube.com/channel/UChOGxLFJKNKm91za6r3pjAA>

Agencia Cosmica (Espagnol) : <https://www.youtube.com/channel/UCYjj30Cp0U9coWALouInCbg>

Red Agartha (Espagnol) : <https://www.youtube.com/channel/UCwNit481qrGklhyNttKuLDQ>

Cosmic Agency (Anglais) : <https://www.youtube.com/channel/UC2MMhSGDuf9kKXPvXfgOr9w>

Cosmic Agency (Anglais) : <https://lbry.tv/@CosmicAgency:c>

Pleidian Knowledge (Anglais) : <https://www.youtube.com/channel/UCe4VqunF6sfWEtnU8SS9Gg>

Conocimiento Pleyadiano (Esp) : https://www.youtube.com/channel/UCoMDH5wQu_QB9dJXOVZ1N7Q

Esprit Libre (Français) : <https://www.youtube.com/channel/UCiCfeat3bjDXz8geTelSc7Q>