

Le 17/03/2022

Traduction Française :

(EN) Nanotechnology and EMP Pulses in Vaccinated People - Aneeka responds questions from Dr Alex - Cosmic Agency (29/12/2021)

Nanotechnologies et Impulsions EMP chez les Personnes Vaccinées – Anéeka répond aux questions du Dr. Alex.

Originellement en espagnol :

Dr. Alex : Je fais partie d'un groupe qui a construit un générateur d'impulsions ElectroMagnétiques (EMP) de 1000 Watts et nous voulons faire des tests sur des personnes vaccinées qui sont repenties. Je sais qu'Anéeka a dit que le bénéfice ne serait que temporaire. Mais nous voulons savoir exactement combien de temps dure l'effet. Quelques minutes, heures, jours, semaines ? Comment le savoir ?

Une autre question : De nombreux vaccinés sont détectés par un code MAC qui est un numéro, de 8 chiffres je crois. Seuls certains vieux téléphones portables détectent ces numéros. Nous voulons rechercher ce numéro chez les personnes vaccinées, leur appliquer des impulsions électromagnétiques et voir si le numéro MAC disparaît. Puis, les vérifier périodiquement pour voir combien de temps il faut pour que le numéro MAC réapparaisse. Combien de piqûres faut-il faire à une personne, où faut-il les appliquer (bras piqué, tête, thorax...) et à quelle distance sous la peau ? Je répète que l'appareil a une puissance de 1000 Watts.

Demandez-leur ce qu'ils pensent de ce projet. Nous voulons l'enregistrer sur vidéo et le distribuer sur le net pour que les gens puissent voir comment le numéro d'identification disparaît (si cela arrive) pour qu'ils puissent voir qu'ils ont quelque chose de technologique inoculé à l'intérieur et se réveiller !

Dernière question, chez certains vaccinés le numéro n'apparaît pas. Nous envisageons, ici la possibilité que le graphène soit chargé d'énergie, par exemple avec le WIFI ou d'autres ondes énergétiques. Si c'est vrai, on pourrait faire en sorte qu'une personne qui n'obtient pas le numéro se rapproche d'une source de rayonnement qui charge le graphène et le numéro apparaîtrait ? Je ne sais pas si j'ai été clair. Ça, c'est avant le déclenchement électromagnétique. Et, enfin, si nous augmentons la puissance à 1800 watts, cela sera-t-il suffisant pour désactiver temporairement le graphène ?

Anéeka : La question de l'impulsion électromagnétique est celle que nous avons le moins étudiée ici lorsque nous avons les échantillons. La raison en est que nous avons été découragés de voir les résultats.

Ce que nous avons vu, c'est que la nanotechnologie ne se désactivait que pendant que l'impulsion était générée et sa réactivation était presque immédiate, je parle de secondes.

Les watts, ou la puissance, que nous avons utilisés étaient faibles, de 300W à 750W seulement, donc avec 1 500W on aurait pu avoir de meilleurs résultats mais je ne peux pas vraiment donner une opinion par manque d'informations supplémentaires. Je me souviens juste que K'áal'el a dit que le résultat serait le même en théorie, sur "papier", donc nous n'avons pas suivi cette voie.

Vidéo source (ES) : <https://odysee.com/@AgenciaCosmica:1/emp:6>

Vidéo source (EN) : <https://odysee.com/@CosmicAgency:c/nanotechnology:0>

Ce que nous avons étudié était de les désactiver en inversant leur fréquence de sortie même avec laquelle ils communiqueraient avec les réseaux micro-ondes 5G et autres, en utilisant le principe des fréquences destructives.

Le résultat a été que pendant que celles-ci étaient appliquées, la communication entre le nano-graphène et la 5G était logiquement réduite à zéro, redémarrant lorsque cette fréquence était supprimée.

Nous recommandons donc l'utilisation de systèmes d'isolation pour le sujet, par exemple à l'intérieur d'une cage de Faraday, ou en supprimant les champs de communication 5G et autres micro-ondes en présence du sujet.

Je reconnais que ce domaine doit faire l'objet de plus de recherches, donc je suis d'accord pour qu'ils fassent des expériences.

D'après ce que nous étudions ici, le graphène n'est pas chargé de l'énergie d'un champ électromagnétique, mais il s'active en présence du signal d'un tel champ de communication électromagnétique. Cela est dû au fait que le nano-graphène utilise ou est alimenté par le champ bioélectrique de la personne inoculée.

Robert : Mais est-ce vrai qu'ils émettent ce numéro de code ?

Anéeka : Oui, il est vrai qu'ils émettent un code, similaire à l'identifiant d'un téléphone portable. Pour nous ici, ce n'est pas seulement comme la plaque d'immatriculation de voiture sous une forme numérique qui identifie les personnes inoculées, mais c'est aussi une preuve de la transmission du nano-graphène avec le champ de communication électromagnétique.

Ce qu'ils détectent n'est pas seulement la "plaque d'immatriculation", mais un test de transmission, comparable à celui d'un télédiffuseur transmettant une image à barres en couleur en vue de transmettre une image ou un programme plus complexe un peu plus tard. Il s'agit d'un "système prêt à l'emploi". Le nano-graphène transmettra beaucoup plus de données et de détails lorsqu'il sera pleinement opérationnel.

Robert : Donc, c'est comme s'ils relayaient leur aura ? Pour savoir si vous êtes en bonne santé, entre autres choses. Et j'imagine que ce nombre est fixe pour chaque personne inoculée, non ?

Anéeka : Non, je veux dire que les chaînes de télévision avaient l'habitude d'émettre un signal en barres colorées avant de commencer leur transmission et leur programmation régulière. Comme dans les années 70 et 80. C'est un "système prêt" que le graphène transmet pour faire savoir au champ électromagnétique qu'il est prêt à recevoir des instructions.

Oui, c'est un nombre fixe mais la transmission de données du nano-graphène est complexe et dynamique lorsqu'il est activé avec le champ.

Robert : Donc, maintenant, ils les accordent pour voir comment ce système d'identification fonctionne ?

Anéeka : Oui.

Robert : Que penses-tu qu'ils pourraient transmettre, Anéeka ?

Anéeka : Ce n'est pas ce que je pense... c'est ce que j'ai vu en laboratoire qu'ils transmettent :

ID de l'inoculé, sa position géolocalisée, ses données bio-médicales en détail, les fonctions du microphone environnemental (en théorie, la vidéo aussi), l'état des processus de changement génétique

que le nano-graphène effectue à l'intérieur des cellules de l'inoculé, et tout autre système bidirectionnel, recevant et transmettant.

Par exemple, les transmissions de télépathie synthétique, de deux types : la télépathie ouverte, où le sujet la réalise et la perçoit, comme la "voix de Dieu", et la télépathie de modification et de contrôle du comportement à tous les niveaux, où le sujet est guidé dans sa façon de penser, de réagir, devant un stimulus externe et même dans ce qu'il doit penser.

Ceci ne dépend pas uniquement du nano-graphène et n'est en aucun cas une exagération, puisque cette technologie a déjà été utilisée sans qu'il soit nécessaire de l'inoculer.

Un exemple en est la modification du comportement et de la conduite de l'homme par télécommande, pour réduire ou arrêter les émeutes de rue, ou les provoquer selon la volonté des contrôleurs. Les possibilités sont vastes.

Robert : La ferme totale.

Anéeka : C'est le plan ultime, oui. Cela dépendra des gens, qu'ils le permettent ou non. De combien d'entre eux sont éveillés, et de combien se battent pour leur liberté.

Traduction par AnnC de l'Alliance française interstellaire.

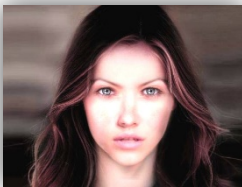
Depuis 2008 l'équipe des Taygetiens a contacté des centaines de personnes sur Terre pour le programme officiel « premier contact ». Le programme n'est plus d'application depuis, cependant Swaruu et l'équipe Taygetienne ont continué le contact avec nous, Robert et Gosia, passant beaucoup de courant, spirituel, métaphysique, historique, scientifique, et technologique.

Les informations ne sont pas canalisées. Elles sont directement écrites utilisant les technologies terrestres via internet.

C'est la première fois de l'histoire qu'une race extraterrestre partage directement de telles et énormes quantités d'informations. Extraterrestre

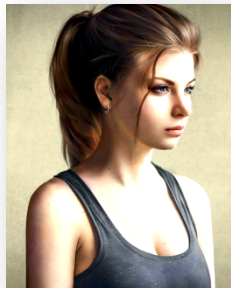
C'est le moment pour nous de se réveiller et d'en apprendre plus sur la réalité qui nous entoure !

Les principaux contacts :



Swaruu de Erra (Yazhi Swaruu) est une jeune femme de l'étoile Taygeta dans les Pléiades et vient d'une de ses 4 planètes – Erra.

Elle est pilote de chasse, experte en ligne de temps (timelines), et guide spirituel pour nous tous aussi bien que l'équipe des Taygetiens elle-même.



Anéeka de Temmer est une jeune femme de l'étoile Taygeta dans les Pléiades et vient d'une de ses 4 planètes – Temmer.

Elle est arrivée en orbite terrestre en avril 2016, son rôle dans le groupe est chef des analystes terrestre autant que pour les données spatiales. De plus, et parmi d'autres tâches, sa spécialité est portée sur les « ordinateurs » holographiques à bord.

**les images sont illustratives uniquement*

Visitez les chaînes pour voir toutes les vidéos :

Despejando Enigmas (Espagnol) : <https://www.youtube.com/channel/UChOGxLFJKNKm91za6r3pjAA>

Agencia Cosmica (Espagnol) : <https://www.youtube.com/channel/UCYjj30Cp0U9coWALouInCbg>

Red Agatha (Espagnol) : <https://www.youtube.com/channel/UCwNit481qrGklhyNttKuLDQ>

Cosmic Agency (Anglais) : <https://www.youtube.com/channel/UC2MMhSGDuf9kKXPvXfgOr9w>

Cosmic Agency (Anglais) : <https://lbry.tv/@CosmicAgency:c>

Pleidian Knowledge (Anglais) : <https://www.youtube.com/channel/UCe4VqunF6sfWEtnU8SS9Gg>

Conocimiento Pleyadiano (Esp) : https://www.youtube.com/channel/UCoMDH5wQu_QB9dJXOVZ1N7Q

Esprit Libre (Français) : <https://www.youtube.com/channel/UCiCfeat3bjDXz8geTelSc7Q>

Vidéo source (ES) : <https://odysee.com/@AgenciaCosmica:1/emp:6>

Vidéo source (EN) : <https://odysee.com/@CosmicAgency:c/nanotechnology:0>