

Le 05/12/2021

Traduction Française :

(EN) What happens after Death? Why is there no Material World? Yazhi Swaruu talks about "Higher Planes" - Cosmic Agency (01/12/2021)

## Que se passe-t-il après la mort ? Pourquoi n'y a-t-il pas de monde matériel ? Yazhi Swaruu parle des "plans supérieurs".

Traduit à l'origine de l'Espagnol.

**Robert** : Où vont les « âmes » taygésiennes qui ne veulent pas être dans le plan physique ? Ces plans supérieurs ont-ils un nom ?

**Yazhi** : Simplement, il n'y a plus d'endroit où aller. Dans ces plans s'applique déjà un principe de non-localité. Elles ne peuvent que préférer être à moitié dans le plan physique à certains endroits plus qu'ailleurs, endroits selon le point de vue de quelqu'un qui possède un corps.

Ce sont des "plans supérieurs" du point de vue physique, mais ils ne sont pas supérieurs. C'est une autre réalité qui n'est pas bien décrite, ces plans ne sont même pas différents. C'est le même plan qui s'étend de plus en plus.

Ces plans n'existent nulle part ailleurs, ils sont mélangés à celui-ci, ils font partie de celui-ci. Ils sont toujours ici dans un état de conscience plus expansé. Où sont ces plans ? La réponse est qu'ils sont ici ! Où que vous soyez, c'est toujours ici !

C'est comme si ce que vous viviez dans votre imagination était totalement réel. Vous vivez tout ce que vous imaginez. Donc vous ne voyagez pas. Il suffit d'imaginer que vous êtes sur Terre et vous vous y trouvez. Ensuite, vous imaginez être sur Erra et vous y êtes. Sur Erra lors d'un hiver rigoureux et vous le vivez parce que c'est ce que vous voyez, parce que c'est ce que vous "imaginez" et ce que vous imaginez devient la réalité. Puis vous imaginez Erra au printemps et c'est le printemps, tout simplement ! Si vous imaginez des cauchemars, vous en ferez. Si vous n'en voulez pas, vous n'en ferez pas, mais vous les connaissez.

Toutefois, vous ne vous limitez pas à imaginer des choses normales sur le plan matériel, qualifié de dense. Déjà dans cet état, vous imaginez des choses inconcevables, impossibles à décrire de ce qu'on appellerait des "plans supérieurs". Mais comme je l'ai dit, ils ne sont pas plus élevés, ils sont seulement plus étendus, mais ce sont les mêmes. Nager parmi les poissons cosmiques, parmi les nébuleuses et les étoiles, nager dans l'amour, dans les idées, nager dans le potentiel créatif.

Là-bas, vous êtes un esprit et vous n'avez un corps que lorsque vous l'imaginez. Seulement parce que c'est ce que vous voulez imaginer. Si vous ne le voulez pas, vous n'êtes qu'un esprit, une pure conscience. Vous êtes votre imagination et ce que vous créez. Vous n'êtes pas quelque chose qui crée autre chose, vous êtes simplement ce que vous créez et vous vivez ce que vous êtes parce que vous vivez ce que vous créez.

Et cela inclut les corps, les corps que vous imaginez, et vous appelez cela l'incarnation. Vous imaginez que vous êtes piégés dans un corps pour la durée d'une incarnation. Mais c'est illusoire, c'est aussi votre création, vos idées. Il n'y a que l'esprit.

Dans ces plans, oui, vous savez. Vous ne suivez pas des incarnations linéaires, seulement vos idées. Et rien ne vous limite. Vous vous imaginez être des milliards et des milliards de créatures, toutes "vous" simultanément. Tout vous nourrit. Tout est votre rêve lucide.

**Robert** : Mais depuis ces plans, tu veux dire que tu sais que tu es Tout ? Alors tu es la Source.

**Yazhi** : Oui. Vous nagez simplement dans vos idées. Et il n'y a pas de limite à votre esprit, à votre capacité de réflexion. Alors vous imaginez n'importe quoi, tout à la fois.

**Robert** : Et ce qu'il y a à l'intérieur de vous, vous le reflétez à l'extérieur en tant que votre création, bien sûr. C'est pourquoi il n'y a personne au-dessus ou au-dessous de vous. C'est vous et seulement vous.

**Yazhi** : Vous comprenez déjà tout, vous savez déjà tout. C'est pourquoi vous créez des combinaisons de ce que vous savez et avec cela vous imaginez plus de choses, et plus de combinaisons qui ouvrent plus de combinaisons de ce que vous savez et imaginez. Et avec ça, vous vous divertissez. Vous jouez à être vos idées.

La solitude n'existe pas, vous n'êtes pas accompagnés, vous n'êtes ni homme ni femme, mais tout cela, comprenant tout, étant tout. Vous comprenez que la dualité résulte du même processus de pensée, de même que le temps. Toutefois, vous expérimentez plusieurs lignes temporelles.

**Robert** : Mais voici une question. Si la Source n'est qu'une, et que l'intégration est l'expression ultime, pour ainsi dire, la Source n'est-elle pas seule ? Ou cela ne s'applique-t-il plus ?

**Yazhi** : Non. Elle sait qu'elle est une, mais elle intègre tout de telle manière qu'il n'y ait aucun concept de solitude, aucun concept de compagnie dans ce qu'elle imagine.

Par exemple, lorsque vous mourez, vous faites l'expérience d'une intégration, d'une dissolution vers le champ dans lequel le Je, l'Ego, cesse d'être et se dissout dans une mer éthérique fluide. Vous cessez d'être ce que vous étiez parce que vous vous dissolvez dans tout ce qui est.

Du point de vue de quelqu'un de "vivant" c'est terrifiant, parce que vous cessez d'exister en tant que tel. C'est comme une destruction de l'Ego, du moi, et c'est vrai. Mais seulement du point de vue de quelqu'un de "vivant". Car cette dissolution de l'Ego, ce qui est "dissous" et interprété comme étant une "destruction", est aussi l'amour pur. De nombreuses personnes ayant vécu des expériences de mort imminente décrivent qu'elles sont entourées d'amour pur. Ce qui est une très belle expérience qu'elles regrettent d'avoir quittée pour retourner dans leur incarnation lorsqu'elles ont été ramenées à la vie dans une salle d'opération.

C'est la même chose avec la destruction du Soi interprétée du point de vue des attachements à qui l'on est. C'est ce qui fait peur. Mais de l'autre côté, cette destruction de soi est l'intégration dans le champ éthérique de ce qui a toujours été. L'amour que tout le monde voit ou ressent à la mort est cette destruction ou cette intégration dans le champ. Donc ce n'est effrayant que tant que vous êtes en vie. Après, ce n'est pas le cas.

Par conséquent, pourquoi craindre la mort si vous êtes vivants ?

Car de l'autre côté, ce que vous interprétez ici comme destruction est l'intégration d'un grand amour qui vous envahit. Vous nagez dans cet amour pur, dans l'acceptation inconditionnelle.

L'attachement au concept que vous êtes quelqu'un et pas quelqu'un d'autre entraîne la sensation que vous êtes insuffisant et que vous devez chercher à être acceptés pour vous sentir plus à l'aise et pour

assurer la survie de l'espèce. Que ce soit dans un contexte romantique ou simplement pour une protection de groupe ou de clan.

D'ailleurs, vous ne pouvez pas vous détruire parce que vous êtes une idée manifestée, vous avez toujours été cette idée. Et à partir de cette idée manifestée, vous vous réincarnes selon le cortège ou la direction de vos idées.

**Robert** : Super, merci. Une question de ceux qui commencent à nous écouter. Je sais que c'est absurde, mais il est important de voir comment vous y répondez. Tout est idée, comme tu dis à juste titre. Nous sommes les créateurs de tout. C'est très clair pour moi. Voici la question. J'ai une réponse claire parce que je ne crois pas à toutes ces bêtises New Age. On dit qu'il y a toute une hiérarchie, je ne sais pas comment l'appeler, angélique, de Maîtres, etc. Mais si vous êtes le créateur, ces hiérarchies n'existent pas, ou tout au plus vous les êtes, n'est-ce pas ? En dehors de toute connotation religieuse.

**Yazhi** : Ce n'est que de la religion. Le Nouveau Testament est mélangé avec des notions modernes adaptées à la mentalité des personnes qui prétendent s'éveiller, pour retomber dans la même ornière.

Vous ne pouvez être ascensionné que par rapport à quelqu'un. Ainsi celui qui présente ce point de vue est celui qui utilise cette expression, "ascensionné", ne l'est pas. Vous êtes considérés comme un petit gars insignifiant par rapport au grand Maître ascensionné. Il y a vous et eux, la pyramide, la Cabale Terrestre, le Vatican.

Les concepts d'êtres de plans supérieurs, faute de meilleures expressions, ne sont pas des notions stellaires. Il n'y a pas de plans supérieurs. Il y a seulement des plans plus vastes et des points de vue qui permettent de mieux percevoir et de mieux comprendre la réalité.

Mais je comprendrais une explication humaine selon laquelle un Bouddha (car il y en eu plus d'un) serait plus ascensionnée qu'une personne déterminée à gagner de l'argent en piétinant les autres. Selon la compréhension de quelqu'un sur Terre, il est toujours valable d'utiliser ces éléments de comparaison. Mais je ne devrais pas les utiliser puisque mon but est de faire comprendre comment les choses sont vues à partir de ces points de vue que vous appelez plus élevés selon lesquels être là ne signifie pas être plus haut.

Notons que le terme "Elevé" avec les lettres EL correspond étymologiquement à des divinités,. C'est le même phonème pour GabriEL, de RafaEL, d'AzazEL. Ce qui indique qu'ils sont "ascensionnés" en tant qu'archanges dans ces exemples.

C'est-à-dire que le concept de supériorité, par conséquent celui de "maîtres ascensionnés", n'est valable que du point de vue de la conscience d'une personne terrestre ayant une compréhension moyenne de ces questions. Mais d'en haut, on comprend parfaitement, on voit, on s'aperçoit qu'il n'y a pas de supériorité.

Alors, même dans mon cas, même si c'est difficile à comprendre pour beaucoup, je ne suis plus dans le plan physique, je ne me montre que pour pouvoir travailler ici. Ici, je suis perçue comme imposante, voire égocentrique, disant des choses selon lesquelles mon esprit et ma conscience se trouvent dans des plans supérieurs. Mais de mon point de vue, je n'abaisse personne, et je ne pense pas non plus que je sois supérieure à qui que ce soit. C'est un reflet du point de vue et du niveau de compréhension des personnes qui disent cela, qu'elles soient humaines ou non.

J'en suis pleinement consciente. C'est pourquoi je suis dans un corps de petite fille. Parce que les enfants ont le droit d'être "égocentriques". Si j'avais l'âge d'Athéna, je ne serais pas comme ça, je ne pourrais pas, je serais considérée comme insupportable, vaniteuse.

Mais si je n'avais pas de forme, je veux dire de corps, je ne serais pas capable de dire ces choses. Vous n'auriez pas le point de vue de quelqu'un qui vit dans ce que vous appelez d'autres plans.

Cependant cela ne me rend pas si différente des autres non plus parce que c'est exactement ce que vous faites tous aussi.

Tout le monde est vous. Dans un point de vue plus élargi, lorsque vous rencontrez une autre personne à vélo qui fait le chemin inverse et vous fait "drin-drin-drin" avec sa sonnette, c'est aussi vous que vous rencontrez. Qu'elle ait ou non le même visage que vous. Surtout si vous êtes de la même "espèce", vous êtes proches dans l'esprit et la conscience, c'est pourquoi vous coexistez dans une certaine mesure. Du moins dans l'illusion physique comme sur Terre. Mentalement, vous êtes peut-être éloignés l'un de l'autre, tout en restant une famille, miroir l'un de l'autre.

**Robert** : Exact. Où commence une "personne" et où finit une autre ? Nous ne savons pas. C'est toujours Nous.

**Yazhi** : Oui, nous le savons. Il n'y a pas de séparation autre qu'une idée à laquelle vous êtes attachés.

-----

### **Un autre jour:**

**Yazhi** : Partons de là où nous avons terminé auparavant. Comme cela a été expliqué, il n'y a pas de monde physique, car tout émane de l'imagination de la Source elle-même qui est chacun de nous. De notre propre point de vue unique et parfaitement valable, le point de conscience de chaque personne est le tout, est la Source.

Ce n'est pas qu'il existe de multiples Sources qui se manifestent dans chaque personne. Mais chaque personne différente, ou en apparence différente l'une de l'autre, de nous-mêmes, n'est qu'une autre expression de la même chose, de nous.

Étant donné qu'il n'y a pas de temps, étant donné que ce n'est qu'une illusion qui fait partie de la conscience elle-même, sans cadre temporel il n'y a pas de processus de pensée-conscience, et sans pensée-conscience pour le raisonner, il n'y a pas de temps.

Pour la science, le temps est un mouvement moléculaire, une forme de mesure. Mais vous pensez toujours, même lorsque vous observez un objet dans un froid absolu à  $-273,15$  °C.

Il n'y a pas de monde matériel, pas de densités, pas de temps, pas de distances, pas de particules primordiales. Tout émane de celui qui lui donne ces valeurs, qui propose ces classifications.

Quand on s'incarne quelque part, on entre dans un état de limitation apparente, où la perception est centrée sur le toi et moi, sur la vision de choses différentes, avec le concept qu'il existe un autre que soi. Cette création résulte de l'oubli de qui nous étions avant cette incarnation, créant ainsi une nouvelle identité lors de chaque incarnation. Même

pour les races stellaires qui conservent la mémoire de qui elles étaient dans leurs vies précédentes, une identité est conservée, un Ego, qui transcende ces incarnations, l'une après l'autre comme s'il s'agissait d'une seule vie, la précédente définissant la suivante et ainsi de suite. Une autre identité, une autre idée de l'Ego se forme dans chacune de ces incarnations.

Mais la base qui préserve et forme cet Ego ou identité du moi est la mémoire. Si l'on entre dans une incarnation où l'on se souvient peu ou pas de l'incarnation précédente, on forme un concept ou un attachement à l'identité actuelle de la personne, comme si c'était la seule chose qui existait. Cela se traduit aussi par la peur de la mort, de la destruction du "Je", de l'Ego.

C'est le voile de l'oubli dont tant de gens parlent. Mais ce n'est pas quelque chose de mystérieux ou une machine quelconque qui impose un effacement de la mémoire aux âmes avant leur incarnation, mais un simple processus énergétique qui est facile à comprendre. C'est un problème d'incompatibilité de fréquences. La mémoire qui vibre dans le champ éthérique qui est dans son ensemble la Source elle-même, possède une fréquence énergétique très élevée qui est incompatible avec les fréquences inférieures du royaume existentiel pâteux de la vie terrestre. Les fréquences incompatibles ne correspondent pas, ne s'accordent pas.

Le corps est essentiellement un récepteur d'ondes éthériques, comme un récepteur radio-stéréo reçoit d'une station qui transmet de la musique. C'est le but même du corps, de pouvoir transmettre, tel un modem, le signal du monde spirituel vers le monde matériel. J'utilise ici des termes que je démontrerai ensuite.

La perception forme le monde matériel qui se matérialise à partir du point de vue de quelqu'un qui est incarné, selon un processus déjà décrit qui est celui de la Dynamique de Manifestation, où fondamentalement ce qui reçoit l'attention prendra d'abord forme comme pensée-énergie, puis, lorsque la concentration est maintenue assez longtemps, que la fréquence et ses harmoniques sont bien conçues et alimentées, il se produit quelque chose de similaire à des ondes stationnaires qui créent des nœuds. Chaque nœud est une particule qui forme des atomes qui à leur tour formeront des molécules qui à leur tour formeront des choses matérielles vivantes ou non vivantes.

D'un point de vue plus vaste, tout ce qui est matériel est conscience, non seulement ce qui est la manifestation de quelqu'un d'autre, dans un niveau de conscience ou de densité plus élevés, mais est en soi une conscience. C'est-à-dire qu'une roche, un grain de sable, une molécule de n'importe quel matériau, tout est une expression parfaitement autonome et différente de la conscience. Le concept même de ce qui est vivant et de ce qui ne l'est pas est à revoir dans ce contexte, car même s'il ne s'agit pas de vie biologique, il y a quand même la conscience d'être. L'exemple le plus clair est celui du quartz.

Ainsi, le monde matériel n'existe que pour celui qui l'interprète comme tel. Ce qui sépare le monde matériel et le monde spirituel, la vie et la mort, est la conscience de l'observateur. Les choses existent parce que nous les pensons, et nous les pensons en leur donnant une valeur, une valeur qui change pour une autre personne, selon un autre point de vue, les deux étant valables.

Ce que veux dire ici, c'est qu'il n'existe pas de monde matériel. Le monde matériel n'est que le résultat de l'attachement à un ensemble de croyances et de structures qui justifient logiquement l'existence de quelque chose par opposition à autre chose. C'est-à-dire qu'il s'agit d'un ensemble de perceptions idéifiées. Et ce qui impose ce point de vue est la focale de la lentille avec laquelle une conscience observe et pense ce qu'elle observe. En l'occurrence, cette lentille est le corps matériel biologique. Il est conçu pour restreindre la perception consciente à ce que le corps peut détecter avec ses sens limités, pour réduire la conscience de l'observateur afin qu'il perçoive une réalité limitée par ce corps à, fondamentalement, la gamme de lumière visible.

Lorsque le corps échoue, il cesse d'être cette lentille. Alors la conscience s'élargit et commence à percevoir plus de choses que le corps lui-même ne peut détecter comme réalité.

Selon un autre point de vue plus large, tout est une idée, et le moi, l'Ego, est le résultat du cadre limité de l'Ego, constitué par des attachements qui sont à leur tour formés par la mémoire. Ce qui donne l'illusion qu'une personne spécifique n'est qu'un corps. Et dans une certaine mesure, c'est vrai : l'identité Ego n'est généralement liée qu'au contexte qui dépend du filtre qui le rend réel : son corps. Au fur et à mesure que votre corps disparaît, qu'il est détruit, le contexte de l'Ego-Moi est supprimé, ce qui est interprété comme étant la mort.

Mais sur la base de ce qui a été expliqué ci-dessus, le corps lui-même est un autre ensemble d'idées, d'attachements aux concepts qui forment une personne et ce qui la définissent. Il n'y a personne. C'est une idée.

La mort amène la destruction du cadre d'attachements qui définit une personne : le moi-Ego. Et comme indiqué plus haut, la mort se définit comme étant la destruction due au retour dans le champ unifié en dehors des limitations de perception de la lentille corporelle. Cela fait peur à beaucoup de monde, étant donné que cette incorporation dans le champ éthérique est une intégration dans l'Amour dense et fort que beaucoup expérimentent lors de leurs expériences de mort imminente.

Dans la vie, une personne forme son concept de soi, son Ego et son Soi et s'attache à la réalité corporelle. Mais sa conscience mentale ne dépend pas de son corps, elle ne fait que le traduire dans le monde dit matériel. Ainsi à la mort, la personne-point focal d'attention-conscience gardera son concept du moi et toutes ses croyances.

Certes, elle élargit son potentiel en réintégrant le champ éthérique, mais la personne elle-même et ses attachements peuvent considérablement limiter cette expérience de reconnexion à l'ensemble, ce qui l'amène à emporter avec elle toutes ses valeurs et toute sa personnalité.

Beaucoup de gens, lorsqu'ils meurent subitement, ne réalisent pas encore qu'ils sont morts. Ce qui fait que leur conscience continue à manifester ou à traduire une copie ou une copie conforme du monde matériel, manifestant les idées qui le composent dans un autre monde miroir similaire au monde matériel qui reste plus ferme ou plus difficile à modifier avec la pensée en raison de son faible niveau vibratoire, dense et pâteux, bien qu'à la fin ce soit la même chose.

C'est-à-dire que la personne décédée ayant des attachements au monde matériel créera un monde alternatif très similaire, et dans certains cas identique au monde matériel réel dans lequel elle a habité quand elle était incarnée.

Cela se produit en fonction du principe selon lequel plus la densité est élevée, plus la vitesse et la facilité de manifester des pensées et de les rendre perceptiblement réelles ou - apparemment - hors de notre esprit sont grandes.

Cela va du monde matériel pâteux tel qu'il est vécu dans un corps dit de 3D sur Terre, dans lequel les manifestations sont lentes, jusqu'à une manifestation instantanée, comme dans les très hautes densités où ce que vous pensez est immédiatement réel.

Plus c'est dense, plus c'est lent, donnant l'illusion que la pensée ne produit pas la réalité. Moins c'est dense, plus d'énergie est mise en mouvement, plus rapide est la manifestation et plus il est évident que la pensée est la réalité.

Lorsqu'une personne meurt, elle emporte ses idées avec elle manifeste alors autour d'elle un monde qui est compatible avec ses idées, généré par ses idées.

Comme tout monde partagé est le résultat d'accords de perception entre individus, il en va de même dans le monde "des morts", où chaque "âme" créera avec d'autres une réalité avec laquelle elles sont toutes compatibles par la fréquence de pensée.

Fréquences personnelles = Pensée.

Avec cela, j'essaie d'expliquer comment je vois les morts créer leur propre monde semblable à celui des vivants, mais avec des attributs sombres, différents et changeants, et aussi constituant des clans et des alliances, formant une autre société avec d'autres règles similaires à celle du monde des vivants. Tout

cela à la suite d'accords de perception de ces âmes désincarnées, combinant les idées qu'elles avaient dans la vie avec les nouvelles perceptions qu'elles ont dans ce monde miroir moins dense.

Tout cela basé sur le concept que ces âmes (consciencés focalisées) sont fortement attachées à leur Ego, à leur "moi" qui n'acceptera pas facilement leur incorporation dans le champ unifié, parce qu'elles le verront comme une destruction du moi. De nombreux désincarnés prennent ou perçoivent cela comme étant la mort des morts.

Encore une fois, ce n'est qu'une autre illusion. Car avant de naître, on avait déjà une idée ou un concept du "Soi" qui s'est formé petit à petit à partir d'incarnations précédentes. Ainsi, le retour au champ unifié n'est pas une dissolution du Soi, car le concept d'identité (Soi) était détenu avant la naissance et reste détenu après être rentré dans le champ unifié.

Ceci utilise les concepts temporels linéaires du point de vue de la personne observatrice. Si l'on ajoute des facteurs de non-temporalité, il devient encore plus évident qu'il ne peut y avoir de mort. Du point de vue du champ unifié, de l'éthérique, ou des plans existentiels supérieurs (ce qui revient au même), le temps n'est que le résultat de la pensée locale, du moi. Le temps est la séquence d'une idée. Il est plastique, contrôlable à volonté.

*Traduction par Didier Bonneville de l'Alliance française interstellaire.*

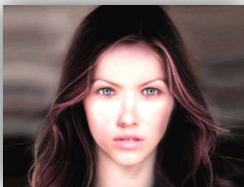
Depuis 2008 l'équipe des Taygetiens a contacté des centaines de personnes sur Terre pour le programme officiel « premier contact ». Le programme n'est plus d'application depuis, cependant Swaruu et l'équipe Taygetienne ont continué le contact avec nous, Robert et Gosia, passant beaucoup de courant, spirituel, métaphysique, historique, scientifique, et technologique.

Les informations ne sont pas canalisées. Elles sont directement écrites utilisant les technologies terrestres via internet.

C'est la première fois de l'histoire qu'une race extraterrestre partage directement de telles et énormes quantités d'informations. Extraterrestre

**C'est le moment pour nous de se réveiller et d'en apprendre plus sur la réalité qui nous entoure !**

**Les principaux contacts :**



**Swaruu de Erra (Yazhi Swaruu)** est une jeune femme de l'étoile Taygeta dans les Pléiades et vient d'une de ses 4 planètes – Erra.

Elle est pilote de chasse, experte en ligne de temps (timelines), et guide spirituel pour nous tous aussi bien que l'équipe des Taygetiens elle-même.



**Anéeka de Temmer** est une jeune femme de l'étoile Taygeta dans les Pléiades et vient d'une de ses 4 planètes – Temmer.

Elle est arrivée en orbite terrestre en avril 2016, son rôle dans le groupe est chef des analystes terrestre autant que pour les données spatiales. De plus, et parmi d'autres tâches, sa spécialité est portée sur les « ordinateurs » holographiques à bord.

*\*les images sont illustratives uniquement*

**Visitez les chaînes pour voir toutes les vidéos :**

**Despejando Enigmas (Espagnol) :** <https://www.youtube.com/channel/UChOGxLFJKNKm91za6r3pjAA>

**Agencia Cosmica (Espagnol) :** <https://www.youtube.com/channel/UCYjj30Cp0U9coWALouInCbg>

**Red Agartha (Espagnol) :** <https://www.youtube.com/channel/UCwNit481qrGklhyNttKuLDQ>

**Cosmic Agency (Anglais) :** <https://www.youtube.com/channel/UC2MMhSGDuf9kKXPvXfgOr9w>

**Cosmic Agency (Anglais) :** <https://lbry.tv/@CosmicAgency:c>

**Pleidian Knowledge (Anglais) :** <https://www.youtube.com/channel/UCe4VqunF6sfWEtnU8SS9Gg>

**Conocimiento Pleyadiano (Esp) :** [https://www.youtube.com/channel/UCoMDH5wQu\\_QB9dJXOVZ1N7Q](https://www.youtube.com/channel/UCoMDH5wQu_QB9dJXOVZ1N7Q)

**Esprit Libre (Français) :** <https://www.youtube.com/channel/UCiCfeat3bjDXz8geTelSc7Q>

Vidéo source (ES) : <https://youtu.be/6gCWa7NGPXY>

Vidéo source (EN) : <https://youtu.be/1f5kl3cvaHs>