

Le 03/12/2021

Traduction Française :

(SP) Druidas, Merlin, Shamanes, y Conocimiento Borrado por el Cabal - Athena Swaruu – Agencia Cosmica (26/11/21)

(EN) Druids, Merlin, Shamans, and prohibited knowledge destroyed by the Cabal - Athena Swaruu  
- Cosmic Agency (27/11/2021)

# Les Druides, Merlin, Les Chamanes et les connaissances interdites détruites par la Cabale - Athena Swaruu.

**Swaruu X (Athéna)** : C'est un énorme sujet. Alors que le personnage de Jésus-Christ est fictif, Merlin et le roi Arthur étaient au contraire de vraies personnes. En faire des légendes est une tentative pour les discréditer, mais ils ont bien existé et je possède des données fiables qui indiquent, par exemple, que Merlin était peut-être le dernier Druide en Grande-Bretagne et qu'effectivement, il avait des connaissances gnostiques avancées ainsi que des connaissances en technologie et en alchimie que les gens à l'époque considéraient comme des pouvoirs magiques. Oui, j'en suis absolument sûre.

Je ne sais pas s'il était le dernier Druide, mais je sais que Merlin était un Druide. Et cela explique aussi pourquoi on a essayé d'effacer sa grande influence en faisant de lui seulement une légende, comme on a essayé d'effacer complètement tout ce qui concernait les Druides, les Gnostiques, et leur participation à la culture celtique qui a contribué à la formation de la Grande-Bretagne, et plus précisément en Irlande et en Écosse, et à partir de là vers le reste du monde occidental.

Merlin était le conseiller royal du roi Arthur et son ami. Le roi Arthur ne faisait rien sans d'abord en parler à Merlin. La fin de Merlin est un mystère.

Il existait des personnes qui correspondaient aux profils de Merlin et d'Arthur. Mais ce qu'on appelle l'histoire elle-même, ce que l'on trouve dans les livres anciens, est une compilation corrigée et augmentée contenant de nombreux événements de l'époque, mélangés à des choses qui ne peuvent être vérifiées, et qui étaient certainement de la fiction littéraire.

Cependant, la base mythologique de ces légendes reprises par plusieurs auteurs est réelle. Même si ces légendes semblent provenir des Bardes qui ont en fait travaillé main dans la main avec les Druides en tant que créateurs de récits ou transmetteurs d'informations.

Un autre problème est la conception moderne de la fiction qu'on applique à tort au passé. Car c'est à l'époque moderne, du XIXe siècle à nos jours, qu'est née la littérature de fiction romanesque telle qu'on la connaît aujourd'hui.

Oui, il est vrai qu'avant, il existait de nombreux de romans, mais sans la structure moderne qui est fondamentalement une totale fiction, comme dans les romans d'amour-fiction, ou dans les genres policiers, et dans la science-fiction plus récente qui, dès le début, est née comme un genre littéraire avec des programmes de contrôle en arrière plan. Et ceci, depuis le début, à quelques exceptions près.

Dans le contexte d'un monde littéraire immense et très riche, les Sagas représentaient une compilation artistique et hyperbolique d'événements réels. Car à cette époque, il n'y avait pas de nouvelles, de journaux ou quoi que ce soit de cette nature, pas de médias de masse. C'était donc aux gens comme les Bardes de faire passer l'information. Et ils avaient une autre mentalité, dans le sens où ils s'efforçaient de garder l'histoire telle quelle, sans ajouter d'éléments d'exagération ou de fiction.

Ces Sagas ont été grandement détruites depuis l'époque des empereurs romains (précédemment généraux) Vespasien et son fils Titus. La destruction systématique de tout ce qui est en rapport avec les Druides et les Bardes naît et se développe à partir de l'année 50 avant J.-C. environ, jusqu'à l'apparition de l'Inquisition française, vers le XI<sup>ème</sup> siècle, qui remplace ce système par un système plus généralisé de contrôle et de domination de l'information et des croyances du monde sous l'emprise de la Cabale Romaine.

Donc, établir ce qui est vrai à propos du Roi Arthur et de Merlin est cauchemardesque. Mais ce qui est vrai, c'est qu'il y avait des gens qui en possédaient les caractéristiques au moment même où les premières croisades ont débuté. C'est le point ou le cadre historique le plus fiable dans lequel cette histoire se déroule.

**Robert** : Mais l'époque de Merlin et du roi Arthur se situait après celle des Romains...

**Swaruu X (Athéna)** : Oui bien sûr, c'est pourquoi je dis plus haut qu'ils vivaient à l'époque des premières croisades. Le problème est qu'en raison de l'ajout de 300 ans au calendrier grégorien, il n'est pas possible de bien calculer le temps.

Mais la procédure de persécution des Druides et des Bardes a commencé avec Vespasien et Titus à l'époque romaine, à l'époque de l'invention de Jésus-Christ, et cette persécution s'est poursuivie à partir de cette époque jusque vers le XI<sup>ème</sup> siècle avec l'introduction de l'Inquisition française. Ce qui détermine environ 11 siècles de destruction progressive des Druides et des Bardes et la destruction de la culture celtique en général.

**Robert** : Alors, que peut-on savoir sur Merlin aujourd'hui, c'est plus de désinformation avec un programme de contrôle ? Ainsi, les Druides étaient une invention mythologique et littéraire. Et pourquoi tant d'intérêt pour la destruction des Druides et des Bardes ?

**Swaruu X (Athena)**: Oui, c'est ainsi que cela est traité un peu partout, sinon en niant entièrement l'existence des Druides pour ne faire des inventions littéraires, en utilisant la saga de Merlin et du roi Arthur comme exemple de Druides-fiction, puis en acceptant qu'ils existaient mais qu'ils n'étaient que des prêtres barbares et des peuples non civilisés qui n'utilisaient même pas l'écriture.

On dit officiellement que les Druides et les Bardes n'utilisaient pas l'écriture, et ainsi qu'ils étaient primitifs. C'est la désinformation de la Cabale. Ce qui s'est réellement passé, c'est que tous leurs écrits ont été soit confisqués par le Vatican et emmenés à Rome, soit détruits et brûlés.

Il est également très important de relier cela à la destruction et à l'incendie des livres et des papyrus de la bibliothèque d'Alexandrie, ce qui faisait partie de la destruction des documents, des livres et des écrits des Druides et des Bardes. Ceci est très important car cela détruit la véritable histoire humaine. En effet, les écrits et les récits historiques relient le peuple celtique, les Druides et les Bardes, à la civilisation égyptienne, formant la base même de cette civilisation. Vérité que les historiens officiels nient avec véhémence. Mais c'est ce que les vrais chercheurs, qui sont peu nombreux, et nos archives indiquent clairement comme étant la vérité :

L'endroit de la planète où la civilisation occidentale est née est l'Irlande/l'Écosse, avant l'Égypte pré-dynastique, Babylone, Sumer et la Chine.

Et pourquoi tant d'intérêt pour la destruction des Druides et des Bardes ? Parce qu'en premier lieu ils ont raconté et enregistré des informations concernant la médecine, la technologie et l'histoire qui contredisent la nouvelle histoire officielle que la Cabale fabriquait en l'appelant réinitialisation du monde. À l'époque de Vespasien et de Titus, il était nécessaire d'effacer toutes les informations avant d'imposer un nouveau paradigme mondial. C'est effacer tout le passé pour n'adopter que l'histoire créationniste de la nouvelle religion judéo-chrétienne basée sur les écrits de l'Ancien Testament et du Nouveau Testament.

On devait effacer tous les documents historiques et les connaissances de toutes sortes qui contredisaient l'Ancien et le Nouveau Testament, afin que la Cabale Romaine ait un contrôle total sur la vérité et sur le peuple.

**Robert** : Incroyable, détruire l'histoire humaine en brûlant les livres.

**Swaruu X (Athena)** : La censure et les utodafés d'aujourd'hui répondent aux mêmes intérêts et aux mêmes auteurs. C'est la même chose, le même programme. C'est pourquoi ils ont détruit les Druides.

Il est vrai qu'il y a peut-être eu d'autres raisons plus locales telles qu'assurer la domination romaine totale sur les terres de Bretagne. Mais ce n'est pas seulement cela, cela va au-delà.

**Robert** : L'incendie de la Bibliothèque d'Alexandrie était-il contemporain de l'incendie des livres des Druides et des Bardes ? Ma compréhension est que c'est à ce moment-là qu'une réinitialisation est faite vers une nouvelle civilisation qui serait l'actuelle.

**Swaruu X (Athéna)** : Oui, c'était juste au moment où la campagne de destruction du peuple Celte, des Druides et des Bardes a commencé. Ils ont commencé par l'incendie de la Bibliothèque d'Alexandrie parce que les Romains savaient qu'il y avait là une collection d'écrits très complets sur l'histoire du monde, sur les technologies, et sur toutes sortes de sagesses venant des Gnostiques qui sont liés aux Druides et aux Bardes.

Il convient de noter que la bibliothèque d'Alexandrie était particulièrement dangereuse pour la Cabale romaine et ses intérêts car elle se trouvait physiquement sur les terres du Moyen-Orient (Égypte) où elle développait l'histoire selon laquelle le peuple juif quittait l'Égypte en suivant Moïse et après 40 années passées dans le désert à la recherche de la Terre Promise, Moïse montait le mont Ararat, que "Dieu" lui donnait les tablettes avec les 10 commandements qu'il mettait dans l'Arche d'Alliance.

Ce qu'il y avait dans la bibliothèque d'Alexandrie étaient des documents qui ne pouvaient pas y être laissés mais devaient être emmenés au Vatican. Et toutes les copies devaient être détruites (par

l'incendie lui-même). En effet, ces informations gnostiques-druidiques-bardiques contredisaient leurs histoires de l'Ancien et du Nouveau Testament.

Ainsi, le lien entre l'imposition de la nouvelle religion judéo-chrétienne et le thème de l'invention de Jésus-Christ va de pair et se relie directement à l'incendie de la Bibliothèque d'Alexandrie.

Toutes les informations que je révèle ici sont entièrement ou presque entièrement basées sur des enregistrements non humains et sur les expériences d'autres versions de Swaruu qui étaient incarnées à cette époque. Elles ont laissé leurs enregistrements détaillés sous forme de journaux à bord de leurs navires Suzy. Ces journaux ont ensuite été téléchargés dans les banques de données d'IA des navires Suzy plus récents et plus modernes comme celui-ci.

Le lien entre l'incendie de la bibliothèque d'Alexandrie et la destruction des Celtes, des Druides et des Bardes, et le lien avec les Gnostiques comme moyen d'introduire la religion judéo-chrétienne, vous ne le trouverez pas sur le net ou dans les livres sur Terre. Ou si vous le faites, je serais très surprise car les quelques personnes qui relient cela sont toujours embourbées dans leur propre brouillard historique et perdent du temps à déchiffrer l'époque de Jésus.

Et j'ai le sentiment que les informations qui précèdent peuvent être considérées comme dangereuses ou sensibles pour la Cabale, car elles exposent ce qu'elle est et ses ruses. Et elle pourrait enquêter ou demander où vous avez trouvé cela. Car ce sont de fortes accusations basées sur des faits solides. C'est une information que les gens ne devraient pas avoir, selon elle, car depuis près de 2000 ans, elle essaie d'effacer ce qui a été dit ici aujourd'hui.

Je pense que c'est un sujet énorme, nécessaire, et qui va faire un long chemin. Même s'il n'est pas pris en compte comme nous le souhaiterions. Ce ne sera jamais parce que ce n'est pas comme ça que le monde fonctionne. Ils vont l'enterrer comme étant de la désinformation, comme ils le font toujours, car ils ont trouvé le moyen le plus efficace de cacher tout ce qui les contredit, c'est-à-dire en le qualifiant de "fausses nouvelles". L'utilisation du numérique et d'Internet ne leur sert qu'à cacher tout en le mettant en vue. Car vous ne pouvez vérifier la véracité de quoi que ce soit en ligne, contrairement à l'époque de la Bibliothèque d'Alexandrie, où si vous aviez entre les main un papyrus, c'était une preuve solide de la véracité de ce qu'il alléguait. C'est pourquoi ils ont dû tout détruire.

Nous, les Swaruu, sommes ici depuis près de 12 000 ans, n'ayant jamais été humaines. Mais cela fait de nous un pont entre les extraterrestres et les humains parce que nous connaissons bien les deux mondes et pouvons relier ce qui se passe à l'extérieur de la Terre avec ce qui se passe à l'intérieur et peu de races non humaines ont cette capacité. Les Taygétiens essaient mais ils ont beaucoup de problèmes.

**Robert** : Je sais. Athéna, qu'est-ce qu'un Druide exactement ? Quel était leur travail auprès des citoyens ? Je pense qu'ils étaient disponibles pour tout le monde. Qu'il s'agisse de personnes, de plantes, d'animaux, etc. Est-ce qu'ils ont traité tout le monde sur un pied d'égalité ou ai-je tort ? Croyaient-ils aux divinités ?

**Swaruu X (Athéna)** : Pour répondre à cela, je dois d'abord étudier comment le Druide est vu depuis la Terre car je n'ai que mes propres concepts que je vais donner ci-dessous. Ceci est important car le fait de mentionner les différences montre ma connaissance du sujet et pas seulement ma propre position ou spéculation à ce sujet.

Pour moi un Druide est fondamentalement une personne Sage, qu'il soit homme ou femme. Car à cette époque les deux étaient présents dans cette fonction, bien qu'elle soit plus centrée sur la figure masculine. Les Druides avaient des connaissances très avancées qui leur ont été transmises par d'autres Druides depuis des temps très lointains remontant aussi loin que l'Atlantide et que l'émigration de l'Atlantide vers les Highlands d'Irlande et d'Écosse.

Leurs connaissances couvraient le champ de la médecine et de l'herboristerie, ainsi que celui de l'histoire, et celui des concepts très avancés de la métaphysique et de la connexion entre le monde dit matériel et le monde des esprits. Ces connaissances étaient similaires ou comparables à celles des Chamanes, des Sages, des Guérisseurs des peuples Amérindiens, avec qui ils partageaient le même genre d'informations provenant de la même source ancestrale initiale.

C'est-à-dire qu'ils possédaient la maîtrise de l'herboristerie, de la médecine et faisaient le lien avec le monde mystique-spirituel-éthérique où ils pouvaient accéder pour demander des faveurs aux esprits, aux entités et aux personnes désincarnées afin de réaliser leurs objectifs, qui étaient principalement la guérison d'une personne.

Les Druides savaient qu'il n'existe pas de monde physique, que tout est éthérique, que tout est interconnecté, qu'il n'y a pas de barrière claire entre le monde "esprit" et le monde "matériel-physique", et que les causes de toutes les maladies, et je veux dire tout, c'est un déséquilibre par voie d'interférence entre un côté et l'autre, le côté de la conscience pure qui génère le monde physique projeté principalement et principalement à travers le corps dit physique.

En conséquence, ils travaillent avec un pied sur le plan spirituel et l'autre sur le plan physique, formant un pont, comme nous, les Swaruus, sommes des ponts entre l'extraterrestre et l'humain.

Ils peuvent également être appelés Sorciers puisque la sorcellerie elle-même est ceci : l'interconnexion et l'utilisation des caractéristiques de ce qui est possible et réalisable dans un domaine appliqué à l'autre.

Dans l'interprétation ordinaire des gens normaux, où tout ce qui n'est pas expliqué, tout ce qu'ils ne savent pas, est qualifié de magie. Alors qu'en réalité il ne s'agit que de technologie, de pure connaissance et de savoir pratique.

Ceci, il faut le noter, n'est pas sans risques sérieux. Donc je ne suggère en aucune façon d'essayer cela "à la maison" car cela implique des forces qui sont non seulement inconnues, mais peuvent être très dommageables.

Les Druides sont également considérés comme les gardiens de l'information, des archives de toutes sortes, des gardiens du « Grand Logos », ce qui inclut la médecine, l'histoire et la technologie ainsi que toutes sortes de domaines.

Les Druides sont également considérés simplement comme des Sages, des Guides, des Anciens à qui parler pour obtenir des conseils.

Tout ce qui précède implique logiquement qu'ils ont un lien très fort avec la nature car ils ne la séparent pas de qui ils sont et de qui nous sommes tous. Savoir utiliser sa force vitale à leurs fins, les propriétés de chacune de leurs plantes (herboristerie) et la force des esprits des arbres et de la forêt entière. Savoir

se connecter et interagir avec d'autres êtres pas entièrement physiques, les dits élémentaux. Savoir invoquer leurs caractéristiques pour obtenir de l'aide, pour réaliser leurs desseins.

Les Druides sont considérés de manière très positive, comme faisant uniquement le bien. Mais le terme ou le nom d'Adepté du démon, de Sorcier, ne peut être appliqué à ces mêmes Druides qu'en observant de quel côté ils penchent, vers le bien ou vers le mal, en considérant quand même que la notion de bien et le mal est relative.

Le contexte des Druides et des Celtes est très lié au monde anglophone car c'est logique. Dans ce cadre, il faut noter, que lorsqu'ils étaient positifs, ils s'appelaient Druides, et lorsqu'ils ne l'étaient pas, ils s'appelaient Sorciers avec une connotation négative ou régressive. Alors qu'ils sont fondamentalement les mêmes. Un exemple de cela peut être celui de Gandalf le Druide et de Sauron le Sorcier.

Bien qu'il soit difficile de le dire avec certitude, depuis les derniers Druides celtiques, soit ils s'appellent simplement ainsi et ne sont même plus l'ombre d'eux-mêmes, soit encore aujourd'hui, ils se cachent simplement de la persécution. J'oserais dire que les personnes les plus proches d'être de vrais Druides possédant l'ancienne connaissance ne se trouvent pas dans l'ancien monde mais vivent parmi les peuples Amérindiens.

Plus précisément, ils se trouvent aujourd'hui dans la nation Navajo. Les Navajos dont le nom correct ressemble à Dine'Mike'Ya (phonétique), conservent encore aujourd'hui les compétences des Druides. On les appelle Hommes Médecine, ou Sages, ou Prêtres ou Sorciers, associés aux vrais phénomènes des Marcheurs de peau de cette région.

Ils ne transmettent ces informations que dans le plus grand secret, à des personnes soigneusement choisies, et ne les partagent exclusivement qu'au sein d'un groupe extrêmement réduit de membres de leur propre nation Navajo. Cette information que je vous révèle concernant l'existence de Sorciers et de Chamanes qui se trouvent encore là-bas et qui possèdent une connaissance très fine de tous les arts druidiques, est encore sensible et difficile à obtenir. Je partage ici les secrets des Navajos.

Ils conservent toujours les moyens de se connecter avec le monde des esprits, ils peuvent toujours leur demander de l'aide, et ils vivent également avec un pied du côté physique et un pied du côté spirituel.

Les gens sur Terre sont fortement conditionnés à ne croire qu'en l'existence de la matière physique selon leur conception (parce que même cela n'est pas réel comme ils le croient). Ils ne sont donc pas conscients de tout ce qui les entoure et interfère avec leur vie quotidienne.

Ces Chamans Navajos savent ce qu'ils font, ils connaissent leur art et ils le cachent pour éviter la persécution. Leurs capacités sont comparativement similaires à celles des Druides celtiques, car ils savent aussi altérer la réalité elle-même, la perception et la conjonction-interférence entre les deux plans physique et spirituel. Ils maîtrisent des compétences telles que la transformation (changement de forme) et la téléportation, entre autres capacités. On peut le voir et l'observer dans les légendes extrêmement réelles et avec les vrais Marcheurs de peau et plus loin, avec les Naguals en Amérique latine.

Il n'y a pas de monde matériel. Tout est monde spirituel. Ce ne sont que les idées qui forment le concept et les propriétés que vous appelez le monde matériel. Mais il existe d'innombrables autres mondes créés avec d'autres types d'idées et donc avec d'autres règles.

**Robert** : Les Indiens d'Amérique ont ce savoir grâce aux Druides celtiques ? Que sont les « vrais phénomènes des Marcheurs de peau » ? C'est-à-dire qu'aucun vrai Druide ne se vanterait de prétendre être un Druide ?

**Swaruu X (Athéna)** : Les Indiens d'Amérique ou les Chamans des peuples Amérindiens tiennent cette connaissance de la même racine ou de la même source de base que les Celtes, mais pas des Celtes. C'est-à-dire que les deux ont été nourris, stimulés et créés en même temps et ceci depuis la réémergence de la vie sur Terre juste après le grand déluge. C'est-à-dire depuis au moins 12 000 ans.

**Robert** : Nos idées terrestres d'un "l'inconscient collectif" nous font penser que ce sont deux mondes alors qu'ils n'en font qu'un.

**Swaruu X (Athéna)** : Oui, c'est en gros cela, en simplifiant, car l'inconscient collectif est l'ensemble des idées qui, par convention sociale, forment ce qui est accepté comme étant la réalité sur Terre. Mais comme je l'ai dit plus haut, il n'y a que des idées, un cadre de croyances. Même votre science est basée sur un cadre d'idées créant un monde mathématique autonome qui ne reflète pas le monde extérieur.

Le monde dit des esprits n'est rien d'autre que le transfert de ces mêmes conventions et du même système de croyances, encadré par l'inconscient collectif, vers le monde immatériel par les personnes décédées, désincarnées. Car lorsqu'elles meurent elles emportent leurs systèmes de croyances et leurs perceptions, préjugés et attentes, de "l'autre côté", créant dans le monde dit éthérique, un reflet grossier et caricatural du même monde matériel dans lequel elles vivaient.

Ce dont il est question ici, c'est que les personnes fortement attachées au monde matériel, à leurs idées sur ce qu'est le monde matériel, sont celles qui restent et ne s'élèvent pas vers d'autres plans supérieurs. C'est-à-dire qu'elles ne se réincarnent pas sur d'autres planètes ou ne retournent pas vers la Source. Ce sont les prétendues "âmes perdues" qui errent en tant qu'entités et esprits entre leur monde et le monde dit matériel.

Ce genre d'âmes "perdues" ont encore un EGO et l'idée du "Je". Elles sentent qu'elles sont "quelqu'un". Elles manifestent donc encore un "corps" perceptible pour elles et pour "les autres" qui ont la même perception ou fréquence existentielle et avec lesquelles elles partagent un nouvel inconscient collectif sur le plan éthérique ou spirituel.

Comme ces personnes n'ont pas transcendé leur condition, elles s'attachent à des idées fortement autodestructrices, ou matérielles, avec tout ce qui va de pair. Leurs valeurs, peu positives, et les déformations tordues de leurs conceptions de la réalité, forment alors un reflet caricatural de ce qu'était le monde lui-même quand elles étaient vivantes. C'est-à-dire que le même monde matériel, les mêmes rues et bâtiments, peuvent être vus ou manifestés dans leur esprit sur ce plan non physique. Mais comme leurs esprits, et leurs concepts et valeurs ne sont pas très positifs, cela se reflète dans leur monde, créant ainsi une version sombre de la réalité physique telle qu'elle est connue du côté des vivants. Les rues et les immeubles sont les mêmes, mais tout est sombre, décadent et problématique, car ces personnes y forment aussi des clans et des groupes ou gangs.

Mais ce n'est que le reflet d'elles-mêmes parce que, en conséquence directe de la désinformation que la Cabale-Illuminati a imposée à la population, elles sont ajustées à cette fréquence et parce qu'elles ne savent pas vivre ou exister d'une autre manière.

**Robert** : Mais sont-elles conscientes de la « copie » du monde dans lequel elles étaient et où elles se trouvent maintenant ?

**Swaruu X (Athéna)** : Cela dépend de chaque esprit individuel. Beaucoup le savent et y restent, car c'est là qu'ils vivent et c'est ce qu'ils sont et c'est ce qu'ils choisissent d'être. D'autres ne le savent pas, ils n'ont pas réalisé qu'ils sont "morts". Ceci pour diverses raisons, telles que l'extrême rapidité avec laquelle ils sont morts ou selon les caractéristiques générales entourant leur mort.

**Robert** : Est-ce qu'ils essaient de se connecter depuis l'astral avec ce monde en 3D pour continuer leurs plans diaboliques ?

**Swaruu X (Athéna)** : Ceux qui savent, oui, ils le font en interférant fortement avec le monde matériel, par voie d'interférence et d'infestation d'entités dans les corps des vivants qui se laissent manipuler à partir de ce niveau-là, encore par concordance de fréquence.

Il est donc très important de dire que le résultat de tout ce qui se passe dans le monde physique, ce qui se passe au jour le jour, n'est pas seulement le résultat des actions des vivants et de leur inconscient collectif, mais que tout est interconnecté et entrelacé avec le monde des "morts" sur le plan éthérique, avec leurs agendas et avec leur propre inconscient collectif.

Pour compliquer davantage les choses, les deux mondes subissent également de fortes interférences avec d'autres mondes, avec les extraterrestres, leurs vies matérielles, leur propre inconscient collectif, et que tout se mélange dans le monde matériel de la civilisation humaine et au delà, dans un immense soupe d'interférences.

Et pour compliquer encore le tout, il faut ajouter à cela l'interférence directe d'autres lignes de temps qui ne sont pas isolées les unes des autres et qui interfèrent fortement les unes avec les autres.

Et tout cela explique pourquoi il est un peu difficile de clarifier avec précision le sujet de Merlin et du roi Arthur.

*Traduction par Didier Bonneville de l'Alliance française interstellaire.*



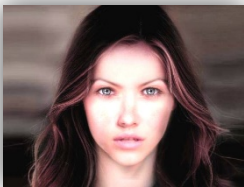
*Depuis 2008 l'équipe des Taygetiens a contacté des centaines de personnes sur Terre pour le programme officiel « premier contact ». Le programme n'est plus d'application depuis, cependant Swaruu et l'équipe Taygetienne ont continué le contact avec nous, Robert et Gosia, passant beaucoup de courant, spirituel, métaphysique, historique, scientifique, et technologique.*

*Les informations ne sont pas canalisées. Elles sont directement écrites utilisant les technologies terrestres via internet.*

*C'est la première fois de l'histoire qu'une race extraterrestre partage directement de telles et énormes quantités d'informations. Extraterrestre*

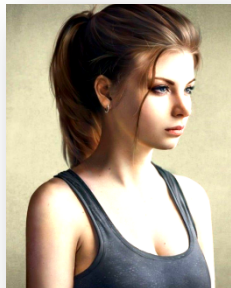
***C'est le moment pour nous de se réveiller et d'en apprendre plus sur la réalité qui nous entoure !***

***Les principaux contacts :***



***Swaruu de Erra (Yazhi Swaruu)*** est une jeune femme de l'étoile Taygeta dans les Pléiades et vient d'une de ses 4 planètes – Erra.

*Elle est pilote de chasse, experte en ligne de temps (timelines), et guide spirituel pour nous tous aussi bien que l'équipe des Taygetiens elle-même.*



***Anéeka de Temmer*** est une jeune femme de l'étoile Taygeta dans les Pléiades et vient d'une de ses 4 planètes – Temmer.

*Elle est arrivée en orbite terrestre en avril 2016, son rôle dans le groupe est chef des analystes terrestre autant que pour les données spatiales. De plus, et parmi d'autres tâches, sa spécialité est portée sur les « ordinateurs » holographiques à bord.*

*\*les images sont illustratives uniquement*

***Visitez les chaînes pour voir toutes les vidéos :***

**Despejando Enigmas (Espagnol) :** <https://www.youtube.com/channel/UChOGxLFJKNKm91za6r3pjAA>

**Agencia Cosmica (Espagnol) :** <https://www.youtube.com/channel/UCYjj30Cp0U9coWALouInCbg>

**Red Agatha (Espagnol) :** <https://www.youtube.com/channel/UCwNit481qrGklhyNttKuLDQ>

**Cosmic Agency (Anglais) :** <https://www.youtube.com/channel/UC2MMhSGDuf9kKXPvXfgOr9w>

**Cosmic Agency (Anglais) :** <https://lbry.tv/@CosmicAgency:c>

**Pleidian Knowledge (Anglais) :** <https://www.youtube.com/channel/UCe4VqunF6sfWEtnU8SS9Gg>

**Conocimiento Pleyadiano (Esp) :** [https://www.youtube.com/channel/UCoMDH5wQu\\_QB9dJXOVZ1N7Q](https://www.youtube.com/channel/UCoMDH5wQu_QB9dJXOVZ1N7Q)

**Esprit Libre (Français) :** <https://www.youtube.com/channel/UCiCfeat3bjDXz8geTelSc7Q>