

Le 20/11/2021

Traduction Française :

(EN) Galactic Federation - False ET realities in UFO circles - Direct Extraterrestrial Communication - Cosmic Agency (14/07/2021)

(SP) Federación Galáctica - Falsas Realidades ET en las Comunidades OVNI - Información Extraterrestre - Agencia Cósmica (15/07/2021)

Fédération Galactique – Fausses Réalités ET et Communications OVNI – Informations extraterrestres – Part 5 – Yazhi

Gosia : Voir les gens en 3D et leur libre arbitre comme des avatars dans le jeu et valoriser davantage la volonté en 5D, est-ce ainsi que les niveaux inférieurs ou supérieurs de la Fédération le voient ? Parce que, si les officiers des niveaux inférieurs de la Fédération continuent à se battre pour la "libération", cela signifie qu'ils ne voient pas nécessairement les humains de cette façon, uniquement comme des avatars de jeu. Alors QUI exactement, dans la Fédération, voit la Terre de cette façon? Les dirigeants de la Fédération au sommet, je suppose, n'est-ce pas ?

Yazhi : Ok, la réponse est contenue dans ce que je vais t'expliquer.

D'abord, prends en compte ce que j'ai expliqué auparavant. Comment la réalité est basée sur la perception et la perception est basée sur les accords, et les accords sur l'information, et l'information sur la fréquence.

Ainsi, la matrice complexe d'information-perception qui constitue l'inconscient collectif de l'espèce humaine dictera la façon dont la réalité sera perçue par les personnes qui y sont incluses et elles y sont incluses parce qu'elles ont des accords de perception, basés sur leur fréquence de pensée.

Ainsi, l'humanité a été nourrie d'informations précisément conçues et contrôlées depuis très longtemps, des milliers d'années en fait, mais la majeure partie de ce qui nous concerne ici ne date que du 15ème siècle à nos jours. Et si vous voulez vous rapprocher encore plus, l'information qui crée la matrice de réalité de l'inconscient humain serait celle qui a été imposée comme vérité à la population humaine depuis la révolution industrielle du XIXème siècle, l'époque darwinienne, jusqu'à nos jours.

En se rapprochant encore plus objectivement, ce qui crée réellement la "réalité" actuelle sur Terre, ce qui forme l'inconscient collectif, c'est ce qui a été imposé à dessein à la population humaine pendant la vie des gens qui sont encore en vie, et pour être encore plus spécifique, à la génération post "circa" 2000, dite "millénaire".

C'est ce qui forme la "Matrice", l'ensemble des règles, des lois, de la légalité, ou "de la matière et de la nature" et tout ce qui dicte la formation des accords qui forment la perception de la réalité sur Terre.

Cette Matrice d'informations est spécifique à la Terre. Il est vrai qu'il y a beaucoup d'influences croisées avec d'autres cultures non terrestres, comme je le mentionnerai plus tard mais, essentiellement, comme les choses sont exactement, je veux dire, la composition exacte des bits d'information interconnectés

qui forment des accords de perception qui à leur tour forment la réalité telle qu'elle est perçue sur Terre, est spécifique à Terre et ne se trouve nulle part ailleurs.

Il est vrai que chaque culture sur n'importe quelle planète aurait sa propre matrice d'accords de perception qui forment leur "saveur" particulière de la réalité mais, dans le cas de la Terre, c'est particulièrement notoire et différent parce que c'est une planète contenue, artificiellement isolée du reste de la "communauté cosmique", donc la vue de la réalité depuis la Terre est très unique et spécifique. J'explique donc ici pourquoi la façon dont les choses sont perçues sur Terre ne correspond pas à une réalité plus grande et plus étendue, comme on pourrait appeler tout ce qui se trouve en dehors de la Terre.

Ce qui est réel et non réel, possible et impossible, tel que compris sur Terre, ce que la science, l'histoire et la technologie terrestres dictent comme étant "réel" et qui est ensuite nourri comme vérité dure d'une manière inflexible, ne correspond pas à la façon dont la réalité et la vérité sont perçues par les personnes vivant en dehors de la matrice d'information de la Terre.

Ainsi, les humains comprendront un seul ensemble de vérités sur n'importe quel sujet, et cela ne correspondra pas à la vérité d'un point de vue plus étendu de personnes vivant avec un autre ensemble de règles de perception et d'accords en dehors de la Terre.

Comme je l'ai dit plus haut, lorsque les gens, les "âmes", voyagent en s'incarnant d'une planète à l'autre en recueillant des expériences en fonction de leur fréquence d'existence de la pensée, ils importent consciemment ou inconsciemment une grande variété d'idées qui forment également la perception et les accords.

C'est vrai, mais la plupart des habitants de la Terre s'y sont réincarnés tellement de fois qu'ils perpétuent fortement ledit ensemble d'accords de perception qui forment l'inconscient collectif terrestre unique à la Terre.

Les "âmes" qui ne se sont pas beaucoup incarnées sur Terre, seulement quelques fois, ou une seule fois, les soi-disant "Starseeds", seront alors celles qui importent le plus d'idées d'autres cultures et planètes en dehors de la Terre, mais elles sont encore très minoritaires.

Nous traduisons donc ce qui précède en concepts sur les extraterrestres et le fonctionnement de la Fédération.

Les gens se forgent une opinion en suivant ceux qu'ils perçoivent comme étant plus compétents qu'eux. Les habitants de la Terre ne sont pas formés pour se forger leurs propres systèmes de croyance, ils ont été formés et conditionnés pour suivre pendant des générations.

Les personnes intéressées par les sujets OVNI, les chercheurs et les auteurs, doivent donc fonder leurs connaissances sur quelque chose, même les quelques personnes qui pensent par elles-mêmes doivent le faire, nous le faisons tous en fin de compte. Mais sur Terre, ils auront tendance à suivre ce qui est connu avant eux, sur ce sujet ou sur tout autre sujet. Surtout sur ce sujet car il y a si peu d'informations objectives disponibles pour tout le monde.

Il y a ensuite un autre problème unique à la Terre, ou presque. Le fait est que, comme toutes les informations sur la Terre sont fortement contrôlées (elles doivent l'être afin de perpétuer l'ensemble des expériences que l'on peut y vivre en s'incarnant), un aspect que les contrôleurs, que ce soit les Illuminati, les sociétés secrètes qui gouvernent la Terre, ou qui que ce soit d'autre, doivent particulièrement guider et réguler l'information concerne les sujets qui amèneront les gens à penser par eux-mêmes, les sujets qui amènent les gens à s'interroger sur leur réalité et sa nature.

Cela s'applique particulièrement aux sujets concernant les extraterrestres et les cultures extérieures à la Terre car, par nature, ce type d'information serait particulièrement perturbant pour le statu quo ou pour l'information telle qu'elle est "censée être" sur Terre. En d'autres termes, elle perturberait tellement la perception qu'elle finirait par faire s'effondrer tous les systèmes de croyance sur Terre qui, à leur tour, forment l'inconscient collectif, lequel forme la perception de la réalité elle-même telle qu'elle est perçue sur Terre.

Je dois donc souligner que tout le sujet OVNI / extraterrestres / Fédérations doit être, par son essence même, un sujet fortement contrôlé.

Je dis donc sans ambages que ce que l'on fait croire aux gens comme étant la vérité sur les extraterrestres et les Fédérations Galactiques, n'est qu'une fausse réalité ou un mensonge fortement contrôlé et artificiellement modifié, contrôlé par le gouvernement, qui leur convient, et qui ne correspond pas à ce qui se passe dans l'espace dans la réalité objective.

Toutes les informations sur Terre qui seront présentées au public et qui proviennent de sources "approuvées" sont fortement contrôlées afin qu'elles s'intègrent dans un récit que ces "contrôleurs", quels qu'ils soient, doivent continuer à diffuser sur Terre. Cela inclut les MSM, les médias grand public, ainsi que les médias populaires dits alternatifs, parce que les pouvoirs en place, les "contrôleurs", créent une opposition contrôlée pour avoir encore plus de contrôle sur la perception de la population, car les gens ne cherchent pas d'autres informations en dehors de ce qu'ils considèrent comme des "sources crédibles", MSM ou médias alternatifs. Des sources crédibles, mais pour leur niveau de conscience.

Le problème s'aggrave lorsque même les personnes appartenant aux soi-disant "médias alternatifs" participent involontairement à la soupe de la désinformation, simplement parce que, comme je l'ai dit plus haut, ils doivent fonder leurs concepts et leurs systèmes de croyance sur quelque chose comme une base, fondation qui est fortement contrôlée à dessein.

Le mécanisme de contrôle derrière les MSM et le Main Stream Alternative Media a de nombreux visages et utilise de nombreux outils pour atteindre ses objectifs. Certains sont la diffamation directe et le démystification de toute personne qui ose s'opposer à eux mais cela se fait à plusieurs niveaux également. Ainsi, le MSM démystifiera et calomnier le MSAM (Main Stream Alternative Media), créant une perception de dualité et d'obligation de choisir un camp dans l'esprit des gens simples, les faisant revenir dans le récit officiel du MSM. Mais d'autres personnes, plus sages, verront que le MSM et le MSAM sont contrôlés par les mêmes personnes avec un récit et un ordre du jour, alors les contrôleurs créent un autre niveau plus profond de médias alternatifs sous couverture et plus profonds pour s'opposer au Main Stream Alternative Media, et ensuite encore à un niveau plus profond. Ceci dans le but spécifique de contrôler tous les niveaux de conscience et d'éveil spirituel de la population.

Mais, il y en a quelques-uns qui ne sont pas contrôlés, ou seulement contrôlés par l'ensemble des règles de la perception de base dans la Matrice de la réalité de la Terre, mais pas directement contrôlés par les gouvernements à dessein. Ceux-là sont un problème pour le statu quo, ils se déchaînent, disent toutes sortes de choses scandaleuses et d'idées dangereuses pour ceux qui sont au pouvoir à tous les niveaux, depuis les fonctionnaires de bas étage jusqu'aux Illuminati et même les contrôleurs de la Fédération. Ceux-ci sont considérés comme les perturbateurs "suprêmes" de la Matrice terrestre en tant que telle.

Le Système, la Matrice sur Terre, la Cabale, les Illuminati, peu importe, ont différents systèmes pour gérer ce problème. Le premier et le plus évident consiste à éliminer physiquement les sujets perturbateurs, ce qu'ils font souvent lorsque tout le reste échoue. Mais ce qu'ils font le plus souvent, c'est noyer les informations que ces "perturbateurs" partagent dans une soupe d'informations qui les contredisent, ou simplement immerger leurs informations dans une telle quantité de données qu'il

devient presque impossible pour toute personne normale de distinguer ce qui est important de ce qui ne l'est pas. Les sujets subissent tout simplement une surcharge d'informations. Ils contiennent donc les fauteurs de troubles, car leurs informations ne parviennent plus au public, parce qu'elles sont perçues comme étant simplement les mêmes, inintéressantes et aussi trop excentriques - incroyables.

C'est aussi parce que les gens, en général, aiment la gratification immédiate et vont chercher tous ces autres éléments d'information contenus dans ladite soupe qui sont plus colorés et impressionnants, leur donnant ainsi une dose de dopamine de gratification instantanée. La plupart des gens sont comme des corbeaux, montrez-leur quelque chose de brillant et ils le suivront aveuglément, ignorant tout le reste !

Ceci dit, la perception sur Terre du bien et du mal, des extraterrestres, des fédérations dans l'espace, et de la façon dont l'espace et la réalité en général, dans l'Univers, fonctionnent, est un faux royaume autonome basé sur un accord qui ne reflète pas une réalité objective telle qu'elle est vue de l'extérieur de la Terre.

Ainsi, tous les concepts sur la façon dont les extraterrestres devraient être, ce à quoi ils devraient ressembler et comment ils fonctionnent, ne reflètent pas une réalité objective de l'espace, ils reflètent seulement ce qu'on leur a dit et comment on les a programmés sur Terre. Ces concepts sont donc terrestres et ne sont pas partagés par les perceptions-accords des personnes en dehors de la Terre.

Des concepts tels que les "Fédérations de Lumière qui viennent sauver l'humanité des malfaiteurs" ne font que perpétuer et refléter la mentalité exacte dans laquelle la Cabale, les contrôleurs, veulent que les gens se trouvent. Il s'agit d'une copie directe, éditée par l'agenda, de la religion et de la politique, mais adaptée aux esprits et aux attentes de la société d'aujourd'hui, c'est-à-dire les mêmes structures politiques, les mêmes systèmes de croyance et la même science limitée tels que vus de la Terre, mais adaptés avec des "vaisseaux spatiaux".

Le côté maléfique était auparavant imposé aux gens comme venant des diables, des mauvais esprits et des nations et clans adverses envahissants "venant vous chercher vous et votre famille". Aujourd'hui en plus, c'est exactement la même chose... mais en remplaçant les mots diable et mauvais esprits par "envahisseurs extraterrestres" et "Reptiliens". Exactement la même structure.

Un autre signe révélateur de cela pour moi est que si vous faites des recherches sur la nature des rencontres d'ovnis des années 1950 à aujourd'hui, vous verrez que l'interprétation de ces rencontres reflète exactement la mentalité des habitants de la Terre selon chaque époque.

Dans les années 1950 et 1960, les extraterrestres étaient appelés "hommes de l'espace" ou "martiens" ou des noms similaires, et ils venaient de planètes du même système solaire, de Mars, de Vénus, de Jupiter parce qu'ils reflètent la mentalité humaine de cette époque, et le cadre de référence que le MSM leur donnait à l'époque. Même la forme des vaisseaux spatiaux, des OVNI, telle qu'elle a été interprétée par les humains à chaque époque, reflète des tendances claires en matière de design sur Terre, et est le reflet des bandes dessinées, des vaisseaux spatiaux de la NASA de l'époque, comme les capsules Mercury et Gemini, et plus tard Apollo, et même le design des automobiles de l'époque peut être vu reflété dans les descriptions des OVNI rencontrés à l'époque.

Bien qu'en tenant compte du fait qu'aujourd'hui, il y a beaucoup plus d'influence des gens de l'extérieur de la Terre, sous la forme d'intervention directement en ligne, dans les médias, et principalement à travers les starseeds, alors certaines choses commencent à refléter une réalité plus objective telle qu'elle est en dehors de la Terre.

En gros, le même principe s'applique ici comme avant, donc la façon dont les gens interprètent les OVNI, les extraterrestres et les rencontres, reflète à nouveau la nature de l'époque dans laquelle ils vivent. Il n'y a pas d'exception ici. Et cette perception de base qu'ils utilisent pour interpréter ce qu'ils voient et comprennent, est fortement contrôlée par les pouvoirs en place sur Terre qui dictent ce que les gens doivent savoir, et comment.

Le concept du mal en tant que tel, l'identité de ses auteurs, qu'il s'agisse de "mauvais esprits" ou de races extraterrestres régressives, est unique à la Terre. Il n'est tout simplement pas compris de la même manière en dehors de la Terre.

Ce concept inclut aujourd'hui les anciens "méchants" tels que les diables, et les mauvais esprits, y compris les seigneurs impitoyables et les dictateurs "prêts à envahir les pays voisins" jusqu'aux Reptiliens qui mangent les humains, en particulier les enfants, les Maîtres, les Grands Gris maléfiques et une grande quantité d'idées et d'interprétations complexes d'extraterrestres maléfiques.

Donc, depuis la Terre, la chose logique est de les combattre. D'une manière connue sur Terre, c'est le combat direct, avec pistolet à épée et fusil à plasma. Une confrontation militaire directe. Et cette mentalité est reflétée à peu près partout dans la communauté OVNI acceptée.

De l'extérieur de la Terre, ces concepts tels que les Reptiliens maléfiques, et Maîtres, sont vus comme des interprétations humaines locales d'une réalité beaucoup plus complexe en dehors de la Terre.

Maintenant, même si la réalité telle qu'elle est comprise sur la Terre en général ne reflète pas la façon dont la réalité est comprise en dehors de la Terre, il existe une zone commune où les deux mondes, les deux interprétations de la réalité coïncident, la zone rouge dans les cercles. C'est parce que, comme je l'ai dit plus haut, il y a une grande influence interculturelle entre la Terre et les autres cultures de l'espace, principalement en raison de l'ensemencement de concepts et d'informations provenant des starseeds, des walk-downs, et d'autres moyens, comme l'infiltration d'Internet effectuée par de nombreuses races stellaires de nos jours.

A partir de là, dans cette zone "rouge" commune, des concepts comme les reptiliens maléfiques et les races spatiales maléfiques coïncident. Fondamentalement, ces concepts exacts n'ont même pas été développés sur Terre, mais importés là-bas, puis, une fois sur Terre, déformés en concepts compatibles avec la perception selon chaque époque, comme les diables et les jinns.

C'est dans cette zone de compatibilité que nous constatons que certaines races stellaires, fortement influencées culturellement par la Terre dans les deux sens, conservent certains concepts de base à partir desquels elles interprètent leur réalité.

Ainsi, des races telles que les Alfratans - Centauri, dont le passé est directement lié à la Terre, et leurs bons amis les Antarians, conserveront des concepts tels que les Reptiliens maléfiques et les "envahisseurs de l'espace". Et comme chaque personne, groupe de personnes, et même race, joue un rôle dans le contexte universel de la réalité, les humains joueront le rôle de créatures sans défense en mode victime et, un niveau au-dessus, les Antarians et les Alfratans joueront le rôle de libérateurs ou de gardiens. Juste deux niveaux du même jeu.

Mais, dans le cas de la Fédération inférieure dont les Antarians et les Alfratans sont membres, ils suivront un ensemble de règles et de règlements, non seulement de type juridique, mais aussi de perception des accords de réalité de leurs mondes et de leur société et ce serait la partie du cercle en blanc qui ne coïncide pas avec les concepts de réalité de la Terre.

Ainsi, même si les Alfratans et les Antarians, parmi beaucoup d'autres, jouent le rôle de libérateurs, ils suivent également un autre ensemble de concepts et d'accords qui les empêchent d'agir comme les humains l'attendent. Cela signifie qu'ils n'iront pas sur Terre pour la nettoyer de la "cabale maléfique", libérer les humains et les accueillir dans la "communauté galactique" car cela sort du cadre des intérêts et des attentes de la Fédération et est incompatible avec les attentes de la population humaine.

Les membres de la Fédération inférieure suivront donc un certain nombre de protocoles et de règles et ne s'en écarteront pratiquement jamais. Cela signifie l'application du blocus de la Terre, empêchant les vaisseaux stellaires d'entrer et de sortir de la Terre à volonté à moins qu'ils ne suivent certaines règles strictes comme faire tout ce qu'ils peuvent technologiquement pour éviter d'être vus et détectés par la population humaine en général.

Et ils ne seront en alerte que si leur concept spécifique de races stellaires régressives apparaît dans l'espace avec l'intention de prendre le contrôle de la Terre car, sans la protection de la Fédération, elle serait une proie facile. Mais c'est un concept stellaire de ce qu'est une race maléfique. Il se peut même qu'elle ne soit pas du tout considérée comme maléfique ou régressive mais seulement comme opposée, en termes d'intérêts, aux intentions et aux plans de la Fédération pour la Terre.

Ainsi, pour que la Terre continue à répondre aux "spécifications" exactes que la Fédération, en tant que contrôleur suprême, souhaite lui conserver, ses agents, les Alfratans et les Antarians, entre autres, suivront leur ensemble de règles qui ne seront pas compatibles avec les attentes des humains.

Les humains veulent être libérés de leurs propres concepts du mal. Et la Fédération veut garder les humains contenus sur place et sans influence extérieure directe jusqu'à ce qu'ils puissent gérer leur propre problème et dissoudre l'idée spécifique qu'ont les humains de ce qu'est le mal. Sur Terre, le concept du mal est si extrême et si cruel que la Fédération ne veut pas que ce concept se répande et se manifeste dans toute la galaxie. Le problème est donc mental et spécifique à la Terre avec une certaine influence extérieure. Et il est complexe.

Gosia : Wow. Ok, alors laisse-moi clarifier seulement ce point qui se rapporte à ma question initiale. L'idée que la Fédération ne respecte que les souhaits des personnes en 5D et non en 3D... est-ce que ce concept est également adopté par les pilotes d'Alfratan, etc. ou de qui est ce concept précisément ?

Yazhi : Oui, car cela fait partie de leur cadre de réalité tel qu'ils l'acceptent.

Ils comprennent le concept terrien du mal et partagent beaucoup de choses avec lui mais ils suivent aussi leurs propres concepts. Par exemple, ils savent que les concepts de la Terre sont spécifiques à la Terre et ne s'appliquent pas en dehors de la Terre. Ainsi, même s'il y a des Reptiliens maléfiques, par exemple, pour la Fédération inférieure, ce n'est pas un problème car l'interprétation de "Reptiliens maléfiques" n'est pas la même. Ils les voient comme contenus sur la Terre et comme le résultat de la manifestation collective des gens qui s'y trouvent. Cela fait partie du "jeu" d'être un humain.

La façon dont ils voient qu'ils doivent protéger la Terre est de l'influence régressive externe (selon leurs normes), de sorte que les gens de 5D dans la Terre de 3D peuvent continuer leur joyeuse petite vie de 3D sans s'inquiéter des vrais envahisseurs de l'espace du genre dont les humains ne sont tout simplement pas conscients. Et qui sont d'une nature non pas spécifiquement "maléfique" en tant que telle, mais seulement opportuniste, donc contraire aux intérêts des personnes en 5D.

Gosia : Je crois que je comprends. Merci d'avoir pris le temps d'expliquer tout cela. Qui sont les VRAIS ENVAHISSEURS DE L'ESPACE, "Le genre dont les humains ne sont pas conscients" ?

Yazhi : Comme des personnes, des races ou des entités spatiales qui sont opportunistes et qui voudraient prendre le contrôle de la Terre car elle est dans un état très vulnérable à dessein. Mais si elle était seule ce qui n'est pas le cas, la Fédération s'occupe du terrain de jeu - la Terre. Il peut s'agir d'à peu près n'importe quelle race, il suffit qu'elle ait des intérêts contraires à ceux du groupe local.

Gosia : Les maîtres et autres ?

Yazhi : Ceux-là sont généralement oui, coïncidant avec certains concepts de la Terre. Mais il peut s'agir de n'importe quelle race, ou sous-groupe, ou peuple. De n'importe quelle race.

Gosia : Y en a-t-il qui sont actifs en ce moment ? Essayant de prendre le contrôle de la Terre ?

Yazhi : Tout le temps. Constamment. Comme Malakak qui passe des accords louches avec le gouvernement américain.

Gosia : Et quel objectif auraient-ils pour prendre le contrôle de la planète ?

Yazhi : Certains vont jusqu'au bout, mais rarement, surtout de nos jours où la Fédération est si forte ici. Ils veulent surtout profiter de la situation ici, chercher et utiliser les failles de la Terre pour extraire tout ce qu'ils veulent, que ce soit des minéraux, des métaux ou de la nourriture (y compris les humains pour se nourrir, car la Fédération ne les considère pas comme de "vraies personnes"). Peu importe.

Gosia : Et donc dans ce sens, la Fédération protège la Terre de tout cela ? Donc dans ce sens, la Fédération pourrait être considérée comme "bonne" envers les citoyens de la Terre ? Puisque leur programme de contrôle de la Terre est moins "maléfique" que celui des autres races ?

Yazhi : Oui, c'est leur objectif principal mais cela ne coïncide pas vraiment avec les intérêts et les attentes des humains. Et encore moins avec leurs besoins réels alors qu'ils souffrent, et nier cela est tout simplement irresponsable. Jeu ou pas jeu, c'est comme ça. Et c'est le point central de ce que nous essayons de dire ici.

Gosia : Qu'est-ce qui est mal selon les ETs ?

Yazhi : Les intérêts contraires aux vôtres. Et le mal pur comme une tendance à l'autodestruction. C'est tout.

Gosia : Ok. Peut-être que la Fédération passe des accords avec toutes ces autres races.

Yazhi : D'un point de vue terrien, il semblerait que ce soit le cas. C'est aussi comme si la Fédération était infiltrée par des races négatives. Mais j'insiste sur le fait que ce ne sont que des concepts basés sur la perception humaine, des attentes ou des spéculations pour essayer d'expliquer l'inconnu.

Pas besoin de compliquer les choses ici en cherchant des raisons trop compliquées. L'évidence d'ici montre que tout est comme cela a toujours été et a toujours été destiné à être depuis le début. Les intérêts de la Fédération ne coïncident tout simplement pas avec les attentes et les raisons humaines. Du point de vue et de la perspective des humains, le problème vient de la Fédération elle-même et de ses intentions envers la Terre. C'est pourquoi j'ai dit qu'ils agissent de manière régressive... mais du point de vue de la perception humaine uniquement.

Traduction par AnnC de l'Alliance française interstellaire.

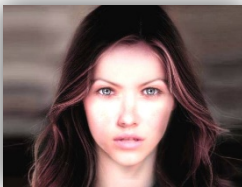
Depuis 2008 l'équipe des Taygetiens a contacté des centaines de personnes sur Terre pour le programme officiel « premier contact ». Le programme n'est plus d'application depuis, cependant Swaruu et l'équipe Taygetienne ont continué le contact avec nous, Robert et Gosia, passant beaucoup de courant, spirituel, métaphysique, historique, scientifique, et technologique.

Les informations ne sont pas canalisées. Elles sont directement écrites utilisant les technologies terrestres via internet.

C'est la première fois de l'histoire qu'une race extraterrestre partage directement de telles et énormes quantités d'informations. Extraterrestre

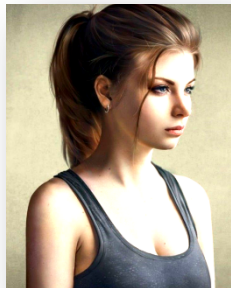
C'est le moment pour nous de se réveiller et d'en apprendre plus sur la réalité qui nous entoure !

Les principaux contacts :



Swaruu de Erra (Yazhi Swaruu) est une jeune femme de l'étoile Taygeta dans les Pléiades et vient d'une de ses 4 planètes – Erra.

Elle est pilote de chasse, experte en ligne de temps (timelines), et guide spirituel pour nous tous aussi bien que l'équipe des Taygetiens elle-même.



Anéeka de Temmer est une jeune femme de l'étoile Taygeta dans les Pléiades et vient d'une de ses 4 planètes – Temmer.

Elle est arrivée en orbite terrestre en avril 2016, son rôle dans le groupe est chef des analystes terrestre autant que pour les données spatiales. De plus, et parmi d'autres tâches, sa spécialité est portée sur les « ordinateurs » holographiques à bord.

**les images sont illustratives uniquement*

Visitez les chaînes pour voir toutes les vidéos :

Despejando Enigmas (Espagnol) : <https://www.youtube.com/channel/UChOGxLFJKNKm91za6r3pjAA>

Agencia Cosmica (Espagnol) : <https://www.youtube.com/channel/UCYjj30Cp0U9coWALouInCbg>

Red Agartha (Espagnol) : <https://www.youtube.com/channel/UCwNit481qrGklhyNttKuLDQ>

Cosmic Agency (Anglais) : <https://www.youtube.com/channel/UC2MMhSGDuf9kKXPvXfgOr9w>

Cosmic Agency (Anglais) : <https://lbry.tv/@CosmicAgency:c>

Pleiadian Knowledge (Anglais) : <https://www.youtube.com/channel/UCe4VqunF6sfWEtnU8SS9Gg>

Conocimiento Pleyadiano (Esp) : https://www.youtube.com/channel/UCoMDH5wQu_QB9dJXOVZ1N7Q

Esprit Libre (Français) : <https://www.youtube.com/channel/UCiCfeat3bjDXz8geTelSc7Q>

Vidéo source (EN) : <https://youtu.be/w1d7ubKaAyU>

Vidéo source (SP) : <https://youtu.be/1xLPAu7EF8c>