

Le 06/10/2021

Traduction Française :

(EN) Swaruu and Yazhi - Their Differences - PART 2 - Extraterrestrial Contact (Taygeta - Pleiades) - Cosmic Agency (30/04/2021)

Swaruu et Yazhi – Leurs différences – Anéeka - Yazhi

Gosia : Comment perçois-tu les différences de vision du monde qu'il y a entre celle de Swaruu 9 et celle de Yázhí ?

Anéeka : Eh bien, partons de ce qui est évident, Swaruu 9 était une femme adulte et Swaruu 12 est une enfant à la conscience élargie, une enfant des étoiles. Swaruu d'Erra (Swaruu 9) luttait constamment contre le mal, tout en s'efforçant de toutes ses forces d'être spirituelle et éthérée. Et Yázhí Swaruu Tasherit 12 (Swaruu 12) semble transmuter ou/et assimiler le mal, et est très spirituelle et éthérée, sans devoir faire le moindre effort. Plus d'une personne autour d'elle a même eu l'impression qu'elle n'est pas vraiment "ici" parmi nous, elle est plutôt comme une fée ou une apparition.

La présence de Swaruu 12 est très forte, ce que je décrirais comme un puits de gravité, tout converge vers elle et tout semble avoir quelque chose à voir avec elle.

Swaruu 9 a pris le rejet en général très à cœur, voulant toujours être aimée, étant une personne très agréable à vivre. Elle a pris de plein fouet toutes sortes d'attaques de trolls en ligne et de mauvaises critiques. Tout cela s'est ajouté à une pression artérielle élevée causée par le stress, ce qui explique physiquement la série d'accidents vasculaires cérébraux qu'elle a subis dans ses organes internes ; ce qui a finalement conduit à sa mort.

Swaruu 12, Yázhí, en revanche, ne se soucie pas du tout de tout cela. Elle dit juste ce qu'elle a besoin de dire et ne se soucie pas du tout de ce que les autres pensent ou disent ; elle est donc immunisée contre tout ce qui provient de trolls. Dès qu'elle est fatiguée, elle dort et il lui arrive de ne pas se connecter pendant plusieurs jours, pour revenir quelques heures plus tard, selon son bon vouloir !

En ce qui concerne leurs différences de vision du monde, c'est un long sujet mais je pense que la différence la plus importante est que Swaruu 9 était une combattante, voulant toujours affronter le mal et les malfaiteurs directement avec une épée, une armure et sur un cheval brillant au galop, comme avec la cavalerie !

Swaruu 12 dit et se comporte comme si la pensée et le pouvoir de l'esprit étaient toujours LA réponse et le moyen de résoudre tous les conflits, quelle que soit leur gravité. Les armes de Swaruu 9 étaient une épée et un vaisseau de combat. Les armes de Swaruu 12 sont son cerveau, son esprit et son charme.

Gosia : Eh bien, Swaruu 9 n'était pas seulement pour le combat direct, elle a également déclaré qu'elle se battait pour affecter la conscience humaine. C'était important pour elle. Elle a passé deux ans avec nous à donner des cours sur la conscience, elle n'était plus au combat. Je pense donc qu'elle avait déjà changé.

Anéeka : Oui, je pense qu'elle était dans ce processus, mais je pense aussi qu'elle avait toujours un combat interne en cours. Un peu comme dans l'attitude "sois gentil avec tes voisins, mais garde un gros bâton derrière ton dos". Elle a également dit que lorsque le moment était venu et que vous n'aviez pas d'autre choix que de vous battre avec des armes.

Alors que Yázhi se déplace avec une aura d'invulnérabilité, n'ayant pas besoin du gros bâton, elle a aussi tendance à traverser des murs solides et à apparaître plus âgée à volonté. La façon dont elle fait cela est difficile à préciser ou à comprendre. Mais elle insiste sur le fait que tout cela provient d'une seule et unique capacité, celle de pouvoir contrôler et fragmenter sa perception du temps à volonté, en n'utilisant que son esprit.

Swaruu 9 était très proche du physique, toujours en effort pour être plus éthéré, même avec ses régimes extrêmes qui négligeaient le corps. Cette petite ne fait aucun effort pour être spirituelle ou pour être quoi que ce soit, elle est simplement et, en même temps, elle semble avoir atteint et même dépassé ce que Swaruu voulait ou cherchait. Parfois, elle ne se comporte pas ou n'a pas l'air d'être dans la matière. Certaines personnes ici, comme Alahi ou Eridania, ont déclaré qu'on avait l'impression que Yázhi était une petite fée.

Mais je dois souligner que Swaruu 9 et Swaruu 12 ne sont clairement PAS la même personne. Et toutes ces théories, comme celle de la Fédération retenant Swaruu comme prisonnière, ou en otage, sont sans fondement. Bonne chance pour essayer d'attraper ou de retenir Yázhi, ils n'y arriveront pas ! C'est pour cela qu'elle aime tant le géocoucou (Road Runner), elle se reconnaît dans cet oiseau. Rapide, agile et inattaquable ! Avec cette aura d'invulnérabilité totale autour de la petite fille, je pense que s'il y a un mot qui définit bien la personnalité de Yázhi, c'est : Invulnérabilité.

Yázhi : Swaruu 9 n'était rien d'autre qu'une 8ème boucle de Swaru Papriyananda (Swaruu 2), avec exactement la même histoire et la même enfance. Je ne faisais que vivre 8 cycles de vie répétés, différents seulement parce que je prenais consciemment des décisions différentes.

En ce qui concerne mon âge, il y a un problème ici et c'est le glissement constant du temps dans lequel nous sommes tous, surtout quand on voyage dans l'espace et qu'on fait des sauts dans le temps. Cela se reflète également dans le fait que les gens calculent que, lorsque moi, Yázhi, je suis arrivée, j'avais 9 ans, et que par conséquent, en 2020 je devais avoir 10 ans et qu'ensuite en 2021, logiquement, j'aurais 11 ans. Mais le fait est que j'ai encore 9 ans dans mon développement corporel. C'est parce que je parcours ma propre ligne de temps linéaire et que je ne suis pas affectée par une ligne de temps collective externe. Ce n'est pas comme si je ne grandissais pas. Je ne grandis pas aussi vite que les gens s'attendent à ce que je grandisse, les gens sur Terre et les Taygédiens ici aussi. Je grandis à mon propre rythme et c'est moi qui le fixe ; je n'avais même pas remarqué que je fixais un rythme de croissance différent. Je calcule que je fais environ 5 à 6 années pour une année sur Terre.

Comme je l'ai déjà expliqué, le temps est relatif à celui qui le vit et il n'est perçu de façon similaire que si deux ou plusieurs personnes ont un accord perceptuel. Et ces accords temporels perceptuels sur le temps que prennent les choses, le temps linéaire sur Terre, sont endoctrinés dans l'esprit des enfants dès leur plus jeune âge, et les humains utilisent des machines à garder le temps, des horloges et des montres, comme un métronome le fait pour la musique, pour que tout l'orchestre avance à l'unisson.

Gosia : Avant de parler de vos différences, pourquoi as-tu choisi le nom de Yázhi ? D'où vient-il ?

Yázhí : Yázhí signifie "petit" en langue navajo, car c'est une langue très similaire au taygétien, mais linéaire et écrit avec des lettres humaines.

Gosia : Je me souviens que ça a commencé avec Chiqui Swaruu.

Yázhí : Oui, Chiqui Swaruu. La petite. D'où "Yázhí". Mais mon nom Yázhí a évolué déjà une fois alors que j'étais ici avec vous.

Les différences les plus évidentes :

Le corps de Swaruu 9 : 19 ans. Taille : 150 cm. 42 kg. Femme adulte entièrement formée.

Corps de Swaruu 12 : 9 ans. Taille de 139 cm. Corps d'enfant féminin.

Habitudes :

Alimentation :

Swaruu 9 : Mangeur minimaliste, végétalien complet.

Swaruu 12 : Omnivore, carnivore (tissus artificiels). Mange jusqu'à ce que son ventre brille !

Et je peux aussi jeûner pendant de longues périodes, mais ensuite je mange bien.

À propos des tissus artificiels, je ne recommande pas la viande artificielle terrestre.

De plus, je reconnais que le cerveau fonctionne mieux avec des cétones, c'est-à-dire en brûlant des graisses pendant un jeûne, et pas aussi bien avec du glucose, donc pour beaucoup de gens, le jeûne facilite ou favorise les expériences spirituelles et la canalisation.

Habitudes de sommeil :

Swaruu 9 : cycles de sommeil courts de 4 à 6 heures, puis jusqu'à 40 heures et plus de veille. Sommeil complet à mouvements oculaires rapides.

Swaruu 12 : Cycles de sommeil multiples, courts, de 2 à 4 heures, plus de longues périodes de sommeil de 8 heures et plus, non définies par l'heure du jour ou de la nuit. Rêve lucide et conscient tout le temps qu'elle dort et voyage astral complet à volonté pendant le temps de sommeil ou aussi complètement éveillée.

Méditation :

Swaruu 9 : Heures de méditation, une ou deux fois par jour, traditionnelles.

Swaruu 12 : Méditation à volonté, conscience le plus souvent en méditation, sinon toujours, en transe profonde à volonté et sans perte de conscience.

La plupart des problèmes comme les traumatismes du passé sont résolus chez Swaruu 12.

Gosia : Ok, parlons des différences dans vos visions du monde. La façon dont tu vois certains concepts, s'étend-elle à la façon dont Swaruu 9 les voyait ?

Yázhí : Je ne sais pas si je me souviens de tout ce que Swaruu 9 a dit sur les densités, mais si je me souviens bien, elle disait que la Terre est contenue dans une bulle en 3D et que tout ce qui est en dehors des ceintures de Van Allen est en 5D étant donné que 5D est la densité primordiale, ou de base, moyenne pour l'Univers. Et elle a déclaré qu'elle pouvait être mesurée en Hz et en tant que vibration de la matière. La 4D serait comme un astral pour la 3D, c'est-à-dire une copie du monde, des rues et tout, mais dans le soi-disant "monde des esprits". Et la 6D pourrait être comme l'équivalent à l'astral pour la 5D, donc comme ce que la 4D est à la 3D. Ça c'est pour Swaruu 9.

Moi, Yázhí, Je déclare qu'une densité est un état d'esprit, une perception personnelle, et qu'une densité n'est qu'un reflet, un concept, une capacité personnelle, une gamme de compréhension de l'une ou l'autre personne ou d'un point d'attention particulier.

J'affirme qu'il n'y a pas de densités en tant que telles, autrement dit qu'il y en a autant qu'il y a de points d'attention étant donné que l'étendue de compréhension de ce point d'attention particulier est aussi ce qui définit cette âme. C'est donc directement lié à ses formes de pensée et à sa gamme de mémoire-compréhension.

J'affirme que le concept de densités, à l'instar des nombres et tout ce qui les définit, sont des concepts humains et ne sont que le reflet d'un cerveau fortement fragmenté qui est programmé pour essayer de comprendre un monde extérieur illusoire en le divisant en parties plus petites et plus faciles à gérer.

Et affirmant qu'une densité est l'équivalent de la capacité de perception et de discernement d'une âme, ou d'un point d'attention de la Source, j'explique également que, le fait que deux personnes ou plus partagent la même densité n'est qu'une autre illusion, basée sur des accords de perception, et que ce ne sera jamais la même densité pour tous, ne coïncidant principalement que sur les points majeurs qu'ils y ont eux-mêmes placés, chacun ayant une variation personnelle de ce qu'il appelle densité.

Il faut également comprendre que, dans ce cas, une densité équivaut à une réalité, à un monde.

Swaruu 9 a déclaré que les densités étaient une chose et qu'il ne fallait pas les confondre avec les dimensions.

Yázhí affirme que les densités sont basées sur la perception et la compréhension de l'observateur, je dis donc qu'une densité est directement liée à la perception et à la compréhension des dimensions également. Plus la densité est élevée, plus grand est le nombre des dimensions qui peuvent être perçues et comprises.

Gosia : Cependant, tu affirmes toujours que les entités astrales, etc., restent dans ce qu'on appelle la 4D ? Où se trouvent-elles s'il n'y a pas de D ?

Yázhí : Je les mentionne uniquement, et quand il faut, pour avoir une base commune dans un exemple. Fondamentalement, tout ce qui existe est là, vous ne pouvez pas tout voir, peut-être, mais c'est là. Et cela dépend de votre évolution mentale, et pas du fait que vous soyez quelque part. Car, en effet, il n'y

a pas de temps et il n'y a pas d'espace, et donc, tout se passe maintenant et tout est déjà ici. Le principe de non localité se retrouve dans la compréhension des dimensions supérieures.

Gosia : Ok. Une question rapide : A quoi servaient les machines sur la lune, il y a 12.500 ans, si ce n'était pas pour "abaisser la densité" en 3D ? Quel était leur objectif ?

Yázhí : Elles ont produit un champ éthérique, comme un champ de force autour de la Terre, qui limitait toute interaction avec l'extérieur. Rien que cela limiterait la capacité de perception de tous les habitants de la Terre donc abaisserait simultanément leurs perceptions et la densité de la vie. Ergo : 3D limitant la capacité perceptuelle des habitants de la Terre en raison d'un isolement extrême.

C'est aussi pourquoi la Directive Première est si fortement appliquée sur Terre, parce qu'ils ne reçoivent pas d'informations extérieures, ils laissent aux contrôleurs de la Terre le contrôle total de ce que signifie la réalité et ses limites. Ceci impose également un nouveau paradigme et un nouveau modèle de réalité à la population de la Terre, ce que nous appelons la Matrice, ce serait comme une fausse réalité limitée et complètement contrôlée artificiellement et cela conduit automatiquement à l'auto-limitation de l'ADN des habitants, bridant ainsi les fonctions cérébrales supérieures comme la télépathie.

Cela signifie que la Matrice n'est pas contrôlée par une fréquence ou par des générateurs ; ceux-ci ne font que bloquer les informations extérieures pour accentuer la validité de ce que les contrôleurs ont imposé à la population humaine comme « LA » réalité, ce qui est possible et ce qui n'est pas possible, le vrai et le faux.

Donc, comme je l'ai déjà dit, toute la réalité qui existe sur Terre est basée sur une seule chose : la propagande pour le contrôle mental. Et c'est ainsi que vous créez une densité, une nouvelle réalité contrôlée artificiellement. Tout est alors basé sur le contrôle mental.

Gosia : Compris. Maintenant, peux-tu parler brièvement des différences entre l'impossibilité pour Swaruu de sauter la ligne de temps collective et ta conviction de « OUI, C'EST FAISABLE ».

Yázhí : Bien reçu. Swaruu a déclaré que, chaque fois qu'elle a fait un saut dans le temps à bord de son vaisseau pour modifier un événement indésirable, en revenant dans le passé pour empêcher qu'il ne se reproduise, ce qui s'est réellement passé n'est qu'une illusion parce que le pilote du Sablier qui a voyagé dans le temps et a réussi à modifier ledit événement n'a fait qu'ouvrir une nouvelle ligne temporelle où l'événement n'a plus lieu. Mais, dans son lieu d'origine, il n'a rien changé parce que ce qui l'a poussé à voyager dans le temps était l'événement négatif en lui-même. Donc, il ne cessera jamais d'exister. Tout ce que vous faites, en tant que pilote de Sablier, c'est de changer votre perception de la ligne d'événements en modifiant uniquement votre ligne temporelle et non celle des autres.

Il n'est donc jamais possible de modifier ces événements passés, mais seulement de sauter personnellement vers une autre ligne temporelle que vous avez créée dès que vous avez remonté le temps et revécu cet événement passé en comprenant et en vous souvenant parfaitement de ce qui allait se passer ensuite. Dès qu'il y a un observateur, la ligne de temps est changée et modifiée. Vous ne pouvez donc jamais réaliser de modifications temporelles tactiques ou stratégiques. Cela finit donc par n'être qu'une illusion pour le sauteur temporel, lui- (ou elle-)même. Ce qui rend le concept de saut temporel tactique et stratégique complètement inutile.

Et maintenant, voici ma conviction : Comme indiqué ci-dessus à propos des densités, étant donné qu'il y a une densité par point d'attention conscience-âme-personne, cela signifie également qu'il y a une ligne de temps pour chaque personne ou âme. Et, encore une fois, les lignes de temps qui sont perçues comme identiques ne le sont que grâce à des accords entre deux ou plusieurs personnes ou âmes.

Mais une âme n'est pas un objet isolé en soi, c'est plutôt le résultat de plusieurs points d'attention qui se fondent en un seul, créant une âme. Cela signifie que de nombreuses âmes ayant une "compréhension inférieure" (donc une densité) en forment une plus grande.

La Source est l'unicité totale, l'absolu, le tout inclus. Et l'illusion d'une âme est qu'elle est limitée, car elle n'est pas la Source, elle en est séparée. Mais, si je comprends bien, une âme pourrait aussi être définie par l'intervalle entre deux endroits où l'unicité de la Source se souvient de ce qui est perçu comme des événements séparés.

Ainsi, un groupe d'âmes ayant une gamme inférieure de compréhension se résume en un inconscient collectif ou un ensemble d'accords collectifs sur la perception et la réalité. Elles se combineront pour former une âme plus grande qui aura une plus meilleure compréhension. C'est comme si elles étaient les cellules dans un corps. Et c'est exactement comme cela que les cellules dans un corps fonctionnent, elles sont les éléments primordiaux de la conscience et de la biologie qui forment un corps humain et d'autres corps également.

Ainsi, un groupe d'âmes crée, par le biais d'accords, une âme plus grande et plus complexe qui, à son tour, formera un autre ensemble d'accords avec d'autres âmes perçues au même niveau pour former une âme encore plus complexe et avancée.

Ceci est expérimenté empiriquement par des êtres de ce que beaucoup de gens appellent "d'une densité plus élevée", faute de meilleur terme pour me faire comprendre, où l'être réalise qu'il est en fait la somme des consciences de ses amis du dessous auxquels il tient beaucoup, parce que l'amour est le moteur d'intégration.

Donc, du point de vue d'un être existant dans une densité supérieure, il est le résultat de la somme des personnes de contact se trouvant dans le même inconscient collectif que celui qu'il perçoit. L'être est tous les autres êtres qui le forment, comme s'il les avait tous assimilés.

Et, à partir de ce point de compréhension, tout ce que cet être expérimente, y compris le saut et l'altération du temps, affectera les personnes-âmes-points d'attention inclus dans l'inconscient collectif qui l'a formé en premier lieu. Et toute boucle temporelle et manipulation temporelle n'affecte pas seulement un être, elle affecte un collectif d'êtres, et avec cela, vous pouvez modifier, à partir de ce point de vue, toute une ligne de temps collective et pas seulement celle du sauteur temporel.

Mais nous pouvons également comprendre la modification d'une ligne de temps collective comme la manipulation perceptive des personnes formant un inconscient collectif, donc tout ce que vous faites qui affecte une perception collective modifiera leur ligne de temps collective.

Et c'est, par exemple, ce que fait la Cabale lorsqu'elle modifie, comme elle l'a toujours fait, le collectif des personnes-âmes vivant sur Terre, en changeant collectivement les règles et les termes de ce qui est ou n'est pas possible, affectant ainsi une ligne de temps collective en fonction des informations qui leur sont fournies.

Donc, encore une fois, vous pouvez changer une ligne de temps collective en utilisant uniquement le contrôle mental parce que, de toute façon, tout est engendré par l'esprit. Si vous faites en sorte que de nombreux esprits pensent de la même manière, vous changez une ligne de temps collective.

(Désolé. Je n'ai jamais expliqué cela par écrit, c'est la première fois que je le fais. Donc il est peut-être possible de l'améliorer, je ne sais pas !)

Gosia : Pourquoi Swaruu 9 n'a-t-elle pas réalisé cela ?

Yázhí : Elle ne l'a pas fait ! Elle considérait l'altération de la conscience collective comme un contrôle mental, mais elle le séparait du saut dans le temps. Je les vois comme une seule et même chose parce que si vous modifiez suffisamment la perception collective, vous faites aussi un saut dans le temps, car le temps n'est rien d'autre qu'une perception basée sur des accords et des informations.

Traduction par AnnC de l'Alliance française interstellaire.

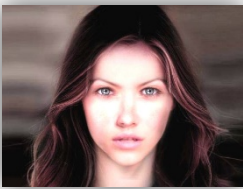
Depuis 2008 l'équipe des Taygetiens a contacté des centaines de personnes sur Terre pour le programme officiel « premier contact ». Le programme n'est plus d'application depuis, cependant Swaruu et l'équipe Taygetienne ont continué le contact avec nous, Robert et Gosia, passant beaucoup de courant, spirituel, métaphysique, historique, scientifique, et technologique.

Les informations ne sont pas canalisées. Elles sont directement écrites utilisant les technologies terrestres via internet.

C'est la première fois de l'histoire qu'une race extraterrestre partage directement de telles et énormes quantités d'informations. Extraterrestre

C'est le moment pour nous de se réveiller et d'en apprendre plus sur la réalité qui nous entoure !

Les principaux contacts :



Swaruu de Erra (Yazhi Swaruu) est une jeune femme de l'étoile Taygeta dans les Pléiades et vient d'une de ses 4 planètes – Erra.

Elle est pilote de chasse, experte en ligne de temps (timelines), et guide spirituel pour nous tous aussi bien que l'équipe des Taygetiens elle-même.



Anéeka de Temmer est une jeune femme de l'étoile Taygeta dans les Pléiades et vient d'une de ses 4 planètes – Temmer.

Elle est arrivée en orbite terrestre en avril 2016, son rôle dans le groupe est chef des analystes terrestre autant que pour les données spatiales. De plus, et parmi d'autres tâches, sa spécialité est portée sur les « ordinateurs » holographiques à bord.

**les images sont illustratives uniquement*

Visitez les chaînes pour voir toutes les vidéos :

Despejando Enigmas (Espagnol) : <https://www.youtube.com/channel/UChOGxLFJKNKm91za6r3pjAA>

Agencia Cosmica (Espagnol) : <https://www.youtube.com/channel/UCYjj30Cp0U9coWALouInCbg>

Red Agartha (Espagnol) : <https://www.youtube.com/channel/UCwNit481qrGklhyNttKuLDQ>

Cosmic Agency (Anglais) : <https://www.youtube.com/channel/UC2MMhSGDuf9kKXPvXfgOr9w>

Cosmic Agency (Anglais) : <https://lbry.tv/@CosmicAgency:c>

Pleidian Knowledge (Anglais) : <https://www.youtube.com/channel/UCe4VqunF6sfWEtnU8SS9Gg>

Conocimiento Pleyadiano (Esp) : https://www.youtube.com/channel/UCoMDH5wQu_QB9dJXOVZ1N7Q

Esprit Libre (Français) : <https://www.youtube.com/channel/UCiCfeat3bjDXz8geTelSc7Q>