

Le 06/10/2021

Traduction Française :

(EN) Swaruu and Yazhi - Who Are They? Never Shared Story - Extraterrestrial Contact (Pleiades) - PART 1  
- Cosmic Agency (21/04/2021)

## Swaruu et Yazhi, qui sont-elles réellement? Deux personnes différentes ? - Anéeka - Yazhi

### L'HISTOIRE DE SWARUU

**Anéeka** : La première Swaruu, appelée Swaruu Ananda, celle que nous appellerons ici S-1 (Swaruu 1), est née d'un père et d'une mère qui était une Taygétienne d'Erra. Elle y est née, y a vécu, n'en est jamais partie, n'a jamais voyagé puis y est morte. Sa mère l'a laissée là pour la protéger d'une certaine forme de persécution. Elle vivait dans une petite maison près d'un lac dans les forêts d'Erra. Elle y est restée, seule à partir de l'âge de 13 ans, et y a passé le reste de sa vie à attendre le retour de ses parents.

Les femmes taygésiennes, lorsqu'elles ressentent une extrême solitude, pour d'autres raisons aussi parfois mais surtout lorsqu'elles sont seules et désespérées, peuvent s'auto-féconder grâce à un processus appelé parthénogenèse. Les femmes humaines peuvent aussi le faire, mais c'est extrêmement rare, surtout de nos jours.

Elle était seule au milieu d'une forêt, sans personne à qui parler, sans personne pour lui tenir compagnie en dehors de ses animaux domestiques. Elle est tombée enceinte à l'âge de 20 ans, après avoir vécu seule pendant 7 ans. Bien sûr, il fallait que ce soit une petite fille, et comme il n'y a pas de père, la progéniture est une réplique génétique exacte ou un clone naturel de la mère. C'était elle, une nouvelle naissance, un être avec les mêmes gènes à 100%.

Mais, comme nous l'avons vu empiriquement et même étudié ici, lorsque deux corps sont exactement les mêmes, des clones, surtout naturels car les artificiels ne sont pas assez parfaits, la conscience a tendance à s'égaliser entre les clones. Ce qui implique une télépathie totale et la capacité de pouvoir concentrer leur attention sur le fait d'être l'un ou l'autre ou les deux.

Ainsi, la mère S-1 et la petite S-2 étaient fondamentalement la même personne mais, d'après ce que j'ai compris, le processus prend quelques années pour se terminer car la petite a besoin de 7 ans pour absorber complètement ou développer complètement un système nerveux mature, assez mûr que pour incorporer pleinement toute la conscience d'une personne. En se rappelant que le cerveau n'est qu'un traducteur de la conscience qui réside dans le champ éthérique, et non dans le corps.

S-1 était très triste à l'intérieur et solitaire, et naturellement elle s'est consacrée à l'éducation de son petit enfant. Alors que l'enfant grandissait et a commencé à jouer davantage, puis à être plus indépendante, tout a commencé à être merveilleux, tout était nouveau et inspirant, elle voulait explorer, vivre. Il devenait dès lors de plus en plus intéressant d'avoir son attention sur l'enfant et non plus sur la mère car la mère n'était plus que la personne qui résolvait les problèmes, qui subvenait aux besoins et elle développa, ensuite, un profond sentiment de chagrin et d'abandon. Ce n'était pas inspirant et encore moins confortable, de ne plus être être la mère que quand elle, la conscience, avait besoin de quelque chose que l'enfant ne pouvait pas faire ou comprendre.

Ainsi, lorsque S-2, l'enfant, est devenue une adolescente et qu'à l'âge de 13 ans elle est devenue de plus en plus indépendante, quittant la maison pour de longues périodes, elle a négligé la mère comme si celle-ci n'était plus nécessaire.

Et, comme toutes les choses qui n'ont pas d'attention, et comme un corps ne fonctionne pas et ne peut exister sans une âme, un jour, alors que l'enfant de 13 ans était partie loin en exploration, la mère est morte pendant son sommeil.

Maintenant, l'enfant se retrouvait à nouveau seule, à 13 ans.

La mère et la petite, Swaruu 1 et Swaruu 2, ont toujours voulu explorer, sortir de là, regardant toujours vers les étoiles, et voulant voyager parmi elles. La petite, Swaruu 2, toute seule, n'eut d'autre choix que d'enterrer elle-même sa mère, loin de la maison dans les bois.

Mais vivre là est devenu tout simplement insupportable. Elle se souvenait de tout, de ce qui lui faisait mal à l'intérieur, de ce que sa mère lui reprochait et de ce qu'elle voulait et qu'elle n'a jamais réalisé.

À l'âge de 13 ans, elle se souvenait donc de tout ce qu'avait vécu sa mère, car c'était elle, à nouveau, mais dans un autre corps.

Cependant, cette fois-ci, elle n'allait pas rester assise et attendre car sa mère, ou ses grands-parents, n'étaient pas revenus depuis plus de 20 années à Erra. Elle a donc tout mis dans un sac et a marché pendant des jours, campant dans la nature, jusqu'à ce qu'elle arrive à une ville, à la civilisation. Elle a quitté sa planète pour Temmer et a rejoint l'équivalent d'une Académie, pour devenir une exploratrice de l'espace.

Elle a d'abord étudié les communications où elle excellait dans les exo-langues, puis elle est devenue pilote, ce qui, plus tard, grâce à sa motivation et à ses compétences, lui a permis de devenir ou d'être promue à l'équivalent de pilote de chasse, en utilisant des mots humains car je n'en ai pas d'autres pour vous parler à tous.

En tant que pilote de chasse, elle a encore excellé et s'est qualifiée pour l'escadron d'élite de Sauteurs Temporels Tactiques et Stratégiques connu sous le nom de Sand Clock ou Sablier (terme humanisé). Sand Clock = S'ei-ná'oolkií.

Déjà en tant que pilote et en attendant qu'un vaisseau de classe chasseur lui soit construit ou qu'on lui en attribue un, elle a pris le poste de responsable des communications à bord du vaisseau spatial Ritol (Classe Toleka) sous les ordres du capitaine Rashell de Temmer. Et, comme le vaisseau se déployait vers la Terre, car c'est sur Terre et près de la Terre que se déroule toute l'action, elle s'est mise en orbite terrestre à son bord. C'était en novembre 2015 du temps terrestre.

En décembre de la même année 2015, une nouvelle génération de vaisseaux de type Chasseur a été introduite, ceux appelés les « Classe Suzy ».

**S.U.Z.Y. :**

- **Sasakahana** (avancé)
- **Uriknazaka** (combat ou lutte)
- **Zurka** (technologie)
- **Yneketa s'q** (vaisseau spatial)

On ne lui en a pas assigné un au départ, mais comme il était nouveau et qu'il commençait à être testé dans le monde réel, elle a demandé à être transférée pour faire partie de son équipage expérimental. Elle a ensuite voyagé à bord d'un Suzy avec 6 autres personnes, principalement des ingénieurs, jusqu'à Aldebaran Cyndriel pour essayer le vaisseau lors de son second voyage (le premier étant Temmer- Terre).

Elle s'est portée volontaire pour être laissée seule dans le vaisseau, en orbite basse de Cyndriel où elle est restée une ou deux semaines. Cyndriel Aldebaran est connu pour provoquer des expériences mystiques extrêmes de type transcendantal, ceci à sa surface, mais on ne savait pas que les effets pouvaient être plus forts lorsqu'on était seul dans un petit vaisseau tournant autour de cette mystérieuse planète.

Comme Swaruu 2 l'a dit elle-même, il était terrifiant de fixer l'énorme soleil géant orange Aldébaran, immergé dans sa nébuleuse qui rendait possible son observation à l'œil nu ou avec uniquement des filtres basiques.

Comme elle l'explique, cette expérience d'avoir été seule dans un petit vaisseau proche d'Aldébaran a provoqué une sorte de réveil en elle. Elle se souvient avoir beaucoup pleuré et pleuré, en regardant par les fenêtres du cockpit du Suzy, avec Aldebaran qui la regardait. Elle n'a jamais plus été la même après cette expérience, des changements profonds se sont produits en elle.

Après avoir retrouvé le reste de l'équipage, ils retournèrent sur Terre où, finalement, le vaisseau Suzy lui fut officiellement assigné comme son propre vaisseau car l'Intelligence Artificielle du vaisseau et Swaruu 2 travaillaient et s'entendaient très bien ensemble.

Et c'est là, en décembre 2015, que la carrière de Swaruu 2 en tant que Sauteur Temporel Tactique et Stratégique a commencé.

Elle s'est consacrée, en tant que pilote de chasse de Sablier, à l'un des vaisseaux de classe chasseur les plus avancés que les Taygétiens aient construits jusqu'alors. (Il en existe maintenant une version encore plus avancée, le Suzy II, et c'est le vaisseau que Yázhi a dans le hangar).

Swaruu 2 a commencé à faire des sauts dans le temps, essentiellement pour modifier des points de l'histoire de la Terre afin de provoquer une issue plus favorable pour l'humanité en ces temps troublés. Elle est apparue à différents moments de l'histoire, toujours en tant qu'elle-même, en tant que "descendante", toujours à des points de jonction, toujours à des moments critiques, devenant des personnages clés de l'histoire de la Terre ou amenant des personnages clés à modifier leurs actions de manière à obtenir un résultat plus positif à long terme. Elle devenait des personnes clés non pas en entrant dans leur corps, mais en apparaissant en tant qu'elle-même pour parler aux gens existant à ces moments de l'histoire, ce qui fait qu'on se souvient d'elle comme d'un autre personnage ou d'une autre personne dans l'histoire de la Terre.

Ceci, comme on peut s'y attendre, a souvent fait en sorte que les événements ne se déroulent pas comme elle le souhaitait, entrant en conflit avec de nombreuses personnes notoires de l'histoire de la Terre, ce qui a entraîné sa mort.

Mais, selon la façon dont les cycles de réincarnation fonctionnent ou sont compris par le peuple taygétien, après sa mort, sa conscience est revenue à la vie en tant que Swaruu 2. A Erra, dans la petite maison dans les bois près du lac. La nouvelle s'appelait donc Swaruu 3 puis elle vivait tout ce que j'ai décrit ci-dessus se souvenant de son incarnation passée en tant qu'elle-même et en tant que pilote de chasse de Sablier.

Récapitulons : Swaruu 1 est née d'une mère et d'un père. Puis Swaruu 2, également connue sous le nom de Swaruu Papriyananda, était la première issue de parthénogenèse. Ensuite, les Swaruu 3, 4, 5, 6, 7, 8 et 9, sont aussi des Swaruu Papriyananda (2) qui reviennent en boucle pour avoir la même vie, en naissant toujours au même endroit, dans la petite maison dans les bois près du lac. Mais comme elle se souvient de sa vie précédente et de tout ce qu'elle y a fait, c'est comme s'il s'agissait d'une autre Swaruu, d'où l'ajout de numéros 3, 4, 5, 6, 7, 8 et 9.

La Swaruu 9, celle à qui vous avez parlé, est un nœud ou une Swaruu difficile, car elle parvient à refaire à peu près tout ce qu'elle a fait au cours de ces 8 incarnations précédentes, mais en évitant les problèmes et les événements qui mettaient fin à ses vies.

N'oubliez pas que 2, 3, 4, 5, 6, 7, 8 et 9 ont toutes travaillé et vécu une vie d'escadron de chasseurs d'élite "Sablier", modifiant les lignes temporelles et les événements qui s'y déroulent pour des raisons stratégiques et tactiques.

(Définition de stratégique : une action qui détermine le résultat d'une voie ou d'un scénario entier. Définition de Tactique : une stratégie utilisée au combat pour affronter ou gérer une situation ou l'ennemi).

Swaruu 9 a, un jour, décidé d'arrêter tout ce qu'elle faisait car elle avait découvert que les lignes temporelles ne fonctionnaient pas comme on le dit à l'"Académie", même à Temmer. C'était le résultat de son expérience accumulée au cours de ses 9 incarnations. Ainsi, "9" a fini par arrêter de

faire des sauts temporels pour corriger tout et l'importe quoi afin de corriger sa propre vie, car elle a réalisé que lorsque vous faites un saut temporel pour modifier une ligne de temps, la seule ligne de temps que vous modifiez réellement est la vôtre. Elle a donc conclu qu'il était inutile de continuer à faire des sauts temporels car, en fin de compte, elle n'apportait rien aux autres personnes ni au collectif, et ne faisait que détruire sa propre vie, qui s'était fortement enchevêtrée à cause de toutes ses vies antérieures passées à sauter dans le temps avec son vaisseau Suzy.

(Pour tenter d'oublier son passé et donc d'avancer en tant que personne avec une "ardoise propre", elle a choisi de descendre sur Terre dans deux lignes temporelles distinctes de 9 pour devenir quelqu'un d'autre. Mais la 9 que vous avez tous connu et à qui vous avez parlé, est morte ici dans ce vaisseau l'année dernière).

Swaruu 9 reproduisait constamment ce que ses autres variantes avaient déjà fait, mais elle avançait toujours ses persécuteurs car elle savait à l'avance ce qui allait se passer et quand ça allait se passer, ce qui lui permettait d'y échapper à temps. C'est une constante chez 9. Tout ce qu'elle était avant, elle l'a refait, lui faisant croire qu'elle serait "l'ultime Swaruu". Dans sa nécessité de parfaire ce qu'elle a fait et dans son besoin personnel de surmonter tout ce qui a mal tourné au cours de ses incarnations précédentes, répétant mais corrigeant, elle a fini par conclure que c'était futile, vide de sens et inutile.

### **ANEEKA : POURQUOI SWARUU A-T-ELLE TOURNÉ EN BOUCLE**

**Anéeka** : Elle a continué à tourner en boucle parce qu'elle était attachée à l'idée de gagner, de recommencer pour enfin réussir ! Je comprends que c'est seulement à cause de ce qu'elle voulait en tant qu'âme. C'est le même problème que lorsqu'une personne suicidaire meurt et qu'elle revient seulement pour redevenir elle, elle-même dans la même vie, mais qu'elle doit alors tout recommencer et ne retourne jamais à la Source.

Alors elle continue, étudie à nouveau à l'"Académie", retourne sur Terre, devient pilote de chasse, fait des sauts dans le temps, essaie de résoudre un problème de conflit sur Terre à un moment donné de l'histoire et se fait à nouveau tuer. Alors, elle retourne sur Terre et renaît dans la petite maison d'Erra au bord du lac et tout recommence sous le nom de Swaruu 4, 5, 6, etc.

**Gosia** : Elle meurt toujours sur Terre, ou autour de la Terre ?

**Aneeka** : D'après ce que j'ai compris, Swaruu 4 est morte à Erra, à un jeune âge, parce qu'elle est tombée d'un rocher qu'elle escaladait en style libre ; toutes les Swaruu, sauf la petite Yázhí, pratiquent ce sport.

### **YAZHI : POURQUOI SWARUU A-T-ELLE TOURNÉ EN BOUCLE**

**Yazhi** : Quand vous vous rappelez qui vous êtes, vous pouvez le faire et vous ne retournez pas vraiment dans l'au-delà (et encore moins dans la Source) parce que dans l'au-delà, vous vous déchargez de vos concepts d'auto-définition et de toutes les idées et pensées qui vous constituent en tant qu'individu. Vous pouvez donc le faire si vous avez la connaissance de qui vous êtes, car

même lorsque vous êtes mort, vous êtes toujours VOUS et vous vous dites " Super ! Je suis à nouveau morte ! Rats !".

En général, la plupart des gens essaient simplement quelque chose d'autre, en disant "Oui, ce fut une belle vie mais je n'ai pas aimé ceci et je ferais mieux de passer à autre chose". Alors ils partent et se débarrassent de ces choses qui les lient à une identité précise, et cette liberté d'identité est la vie après la mort. Mais ce n'est pas une suppression totale de toute identité car vous n'oubliez pas, mais c'est suffisant que pour vous décharger, et vous pouvez ensuite passer à quelqu'un d'autre si vous le voulez.

Mais ce qui est arrivé aux Swaruus, c'est qu'elles étaient tellement attachées à bien faire les choses, à être les meilleures des meilleures des meilleures, qu'elles ne considèrent pas, ou n'ont pas considéré, la défaite comme une option et que, même dans la mort, elles n'ont vu qu'une autre occasion de devenir encore meilleures dans ce qu'elles font. Elle ne s'est jamais déchargée, reposée, ni guérie.

**Gosia** : Comment peut-on NE PAS aller dans l'au-delà quand on meurt ? Où est-elle allée alors?

**Yazhi** : Vous pouvez sauter directement dans le même fœtus en attente d'une âme, au même exact endroit de l'espace-temps. Pas de vie après la mort, vous retournez simplement dans le temps au moment exact où votre âme (point d'attention de la conscience) entre dans le fœtus en développement, puis vous recommencez tout à zéro dans les mêmes circonstances.

Et cela ne fait que changer la vie comme dans un deuxième, troisième ou quatrième passage. Lors de chaque nouveau passage, ce qui change c'est que vous vous souvenez délibérément de ce qui s'est passé avant, au point que vous pouvez même prédire le moment exact où un événement aura lieu, dans ses moindres détails ; c'est comme si vous saviez quand une personne va se présenter à la porte. Et plus vous passez en boucle, plus vous vous souvenez.

C'est alors que vous pouvez commencer à modifier les événements dont vous vous souvenez et à vivre une version différente de votre vie, mais avec un résultat différent.

**Gosia**. Wow. C'est dingue !

**Yazhi** : Il n'y a rien de fou là-dedans. Tous ceux qui se souviennent de vies antérieures le savent et même plus, tout le monde sur Terre et ailleurs le fait, surtout les gens qui se suicident. Ils y retournent pour tout refaire à nouveau. Mais c'est plus difficile la fois suivante parce qu'ils se rendent la tâche plus difficile.

**Gosia** : Mais, encore plus profondément, Yazhi, POURQUOI n'a-t-elle pas vu la défaite comme une option ? Qu'est-ce qui a provoqué, en elle, cette fixation sur la victoire ?

**Yazhi** : Elle a beaucoup souffert et voulait résoudre ce problème. Elle avait aussi un besoin profond de pouvoir résoudre ce qui lui semblait avoir mal tourné et ce qu'elle estimait être de sa responsabilité. La culpabilité était également présente, un sentiment de responsabilité par rapport

à ses actions passées, parce qu'en tant que pilote de chasse dotée de la capacité Sablier, elle avait l'impression que tout dépendait d'elle.

**Gosia** : Mais elle n'était pas la seule à faire des choses sur Terre, il y avait de nombreuses races de la Fédération, et pas seulement sur Terre. Alors pourquoi un tel sentiment de responsabilité ?

**Yazhi** : Oui, mais néanmoins le sentiment de " les autres n'en font pas assez, alors je dois tout faire " la taraudait, c'est donc l'une des raisons les plus fortes. Et le sentiment d'être responsable d'innombrables autres petites choses qui ont mal tourné, car il y a tout le temps des choses tournent mal ici et là. Cela provoque cette fixation de vouloir réparer tout ce que vous pensez ou percevez comme étant mauvais et que vous devez faire correctement la fois suivante.

**Gosia** : Je vois. Et une autre question. Comment sais-tu que Swaruu 9 n'a pas fait une boucle vers la 2 ? Quelque part... celle qui est morte ici l'année dernière.

**Yazhi** : Parce que je suis elle et que je m'en souviendrais. Je suis elle mais pas seulement !

### **ANEEKA : YAZHI (SWARUU 12) ET SON ARRIVÉE SUR LE VAISSEAU**

**Anéeka** : Maintenant, une autre Swaruu qui n'est pas morte a eu une petite fille, encore un clone de parthénogenèse, Swaruu 10 aussi connue sous le nom de Swaruu X, première Swaruu à être née en dehors d'Erra et dans d'autres conditions.

Cette Swaruu, nous ne l'avons pas encore rencontrée, mais selon Yázhí et les banques de données de Suzy, Swaruu 9 l'a élevée avec la ferme intention de la développer au maximum comme sa "remplaçante". Pour ce que j'en sais, elle était suréduquée, super entraînée et super en forme.

Nous ne savons pas grand-chose de Swaruu X mais il semble qu'elle ait vécu des aventures extrêmes et qu'elle ait également remonté le saut dans le temps à un niveau jamais atteint auparavant, contrairement à Swaruu 9 et à ses tentatives d'arrêter de rendre sa propre vie plus compliquée.

Swaruu X était connue pour avoir un pouvoir mental extrême et des capacités psychiques qu'elle ne lésinait jamais à utiliser quand c'était nécessaire, ce qui faisait que ses détracteurs ou ennemis la craignaient au plus haut point à travers les âges, quel que soit le moment.

Swaruu X était connue pour apparaître et travailler simultanément avec, depuis et dans d'autres planètes, et pas seulement sur la Terre, mais aussi dans un contexte plus large où les événements qui se déroulaient ailleurs dans la galaxie avaient un effet direct sur ce qui se passait sur la Terre et dans d'autres endroits du voisinage stellaire local, comme Alpha Centauri, les Hyades, Véga et les Pléiades, entre autres.

Swaruu X avait également une petite fille, auto-clone connue sous le nom de Swaruu 11. Selon les banques de données de Suzy, elle était appelée "le portail", perfectionnant encore plus toutes les capacités de Swaruu X, et les augmentant encore plus. Vivant et coexistant avec sa mère biologique

Swaruu X, toutes deux travaillaient sur un projet visant à développer leurs esprits et leur compréhension de la nature de la réalité en général. Elles ont également consacré beaucoup de temps à la recherche de moyens pour modifier les lignes temporelles collectives, abandonnant le vieux concept de Swaruu 9 selon lequel, en modifiant les lignes temporelles, on ne peut modifier que les siennes.

Si je comprends bien, Swaruu X et Swaruu 11 ont travaillé à l'essai de leurs théories pendant une très longue période, probablement quelques milliers d'années terrestres, sautant d'un point à l'autre à l'intérieur de cette période, sans la vivre directement dans la durée. Elles ont également cherché un moyen de résoudre leurs propres problèmes, la destruction de leur identité, et même de leur biologie à la suite de tant d'auto-clonage par parthénogenèse, combinée aux effets secondaires d'un saut dans le temps extrême et d'un glissement temporel par des moyens artificiels avec un vaisseau spatial. Elles en ont conclu que la seule solution était d'accepter leur destin et de ne pas essayer de le réparer, car cela ne ferait qu'entraîner de nouvelles complications.

Leur conclusion a donc été de se perfectionner génétiquement, car elles étaient devenues de grandes expertes en génétique depuis plusieurs incarnations de leurs propres variantes, elles pouvaient résoudre des problèmes, principalement génétiques, car elles devenaient le clone d'un clone d'un clone en ayant la pleine intention de devenir maître de leur propre réalité.

Ainsi, de manière planifiée, lorsque Swaruu 11 fut enceinte de son propre clone, (elle vivait hors de la Terre, dans un endroit tenu secret), et lorsque Swaruu 11 devait accoucher, elle a fait sauter son vaisseau dans l'hyperespace pour accoucher dans l'éther, afin que le nouveau-né n'appartienne à aucun endroit, et, selon leurs expériences, cela pourrait également, ou signifierait, que la petite serait profondément affectée mentalement par sa naissance dans l'éther, ce qui lui conférerait des facultés et des pouvoirs spéciaux que les autres n'avaient pas. Ainsi naquit S-12, Swaruu 12 (Yazhi).

En revenant un peu en arrière, il est important de dire ou d'affirmer que Swaruu 9, après une bataille juridique avec la Fédération, a réussi à s'émanciper de la légalité de tout lieu et donc d'être maître d'elle-même et de ne pas avoir à respecter les accords de la loi spatiale en devenant une entité indépendante, en tant que Swaruu, faisant légalement passer son propre nom Swaruu d'un nom personnel à un nom d'espèce ou d'entité légale : une espèce à part entière. Ceci se passa au cours de l'année 2018, en temps terrestre.

Qui était Swaruu X, nous ne le savons pas car elle n'est pas dans les fichiers des journaux de Suzy. Mais la meilleure hypothèse est que Swaruu X est toujours là, sautant dans le temps et faisant n'importe quoi, dans le vent avec la réelle probabilité de la voir ré-apparaître ici ou ailleurs, comme bon lui semble, et selon son caprice !

**Gosia** : Pourquoi n'y a-t-il aucun dossier sur elle ? Tout ne devrait-il pas être là-dedans ?

**Anéeka** : Il y a beaucoup de dossiers sur elle mais ils ne mentionnent nulle part la disparition de Swaruu X. Comme si le vaisseau avait été coupé d'elle et qu'il ne pouvait plus s'y reconnecter.

Quant à Swaruu 11, les journaux de bord indiquent qu'elle s'est entièrement consacrée à élever son enfant, à la former et à la faire grandir jusqu'à son plein potentiel.



Pour ce faire, elle avait l'habitude de faire des sauts temporels dans le temps et l'espace, sur la Terre et sur d'autres planètes, afin de montrer à sa petite 12 tous les scénarios historiques et leur déroulement, de lui faire voir des lieux et des événements, et de lui faire acquérir des connaissances partout où cela était possible, tout cela à des fins éducatives.

En faisant cela, elles se sont retrouvées à visiter l'Écosse de l'âge de bronze, où Swaruu 12 a posé son premier pied sur Terre. Alors qu'elles campaient à l'extérieur du vaisseau, elles ont été attaquées par la tribu appelée les Tuatha De Danann pendant leur sommeil et Swaruu 11 a été tuée.

Ils s'étaient déjà attaqués des variantes précédentes de Swaruu, comme Swaruu 8, et ils ont recommencé. J'imagine que c'était d'une manière différente, de sorte que Swaruu 11 n'a pas pu anticiper l'attaque.

Ils ont traqué la petite Swaruu 12 âgée de 8 ou 9 ans, mais elle a réussi à s'échapper en se cachant dans les buissons la nuit et en s'enfuyant dans les bois. Elle a réussi à appeler le vaisseau de sa mère, Suzy, qui est venu la chercher au milieu de la nuit.

Swaruu X n'étant plus là, la petite Swaruu 12 s'est retrouvée toute seule. Les Swaruus étaient plus ou moins habitués à perdre leur mère à l'âge de 13 ans et à devoir se débrouiller seules à ce jeune âge, mais celle-ci, Swaruu 12, a dû faire face à son destin de Swaruu toute seule à l'âge de 8 ou 9 ans tout au plus.

En se rappelant que la conscience de la mère Swaruu était ou est en même temps dans la fille, Swaruu 11 "vivait" en elle.

Swaruu 12, se souvenant de tout ce que sa mère lui avait appris, de l'expérience qu'elle avait accumulée au cours de ses incarnations et de ses vies antérieures et des informations qu'elle avait elle-même acquises directement à cet âge, a décidé d'utiliser ses cartes spatio-temporelles et de faire un saut dans le temps pour chercher ce qu'elle appelle une mère "de remplacement", choisissant pour une raison quelconque de chercher Swaruu 9, arrivant à cette ligne temporelle actuelle au début de septembre 2019, où elle est apparue dans son vaisseau Suzy hors de l'hyperespace et a demandé l'autorisation d'atterrir dans ce grand vaisseau, Toleka.

A l'époque, Swaruu 9 vivait à bord du Toleka avec le reste des Taygédiens, donc je (Anéeka) me souviens personnellement de son arrivée.

**Gosia** : Décris un peu plus le moment de son arrivée s'il te plaît. Comment était-ce ? Les réactions des gens... la réaction de Swaruu 9.

**Anéeka** : Je me souviens de Swaruu 9 courant à sa rencontre dans le hangar alors que le Suzy de Swaruu 12 se posait. Swaruu 9 était heureuse et, en même temps, il y avait une nette touche de tristesse sur son visage. Mais elle était la première à courir pour la saluer. Bien sûr, personne ici ne savait qui était dans ce vaisseau Suzy, et je dois dire qu'il y avait un autre Suzy garé dans le même hangar, exactement le même que celui qui s'est posé, ce qui en fait le même vaisseau présent deux

fois dans le même espace-temps, l'autre appartenant à Swaruu 9. J'insiste sur le fait qu'il s'agit du même vaisseau, il a son numéro de série TPT-155.

**Gosia** : Mais comment peut-on apparaître hors de l'Ether ? En dehors de Toleka ? Soudainement ? Ou bien a-t-elle utilisé la propulsion pour s'approcher de Toleka ? Tout cela vous semble normal mais les gens demandent ce genre de détails.

**Anéeka** : Le vaisseau Suzy de Swaruu 12 est apparu dans l'hyperespace à environ 1,5 UA\* de la Terre et a ensuite utilisé la propulsion Plasma-Jet pour se rendre sur le Toleka.

\*UA = Unité astronomique. 1 UA = la distance moyenne entre la Terre et le Soleil.

**Gosia** : Cool. Ok, comment avez-vous tous réagi ?

**Anéeka** : Nous étions tous assez perplexes parce qu'au début, depuis la passerelle où je me trouvais, nous pensions que c'était Swaruu 9 qui s'approchait de nous, mais nous l'avions vu quelques instants auparavant et nous étions sûrs que son Suzy était dans le hangar (ce qui était le cas). Nous avons rapidement compris que c'était une autre Swaruu qui s'approchait, car Swaruu 9 nous avait prévenus à plusieurs reprises que cela pouvait arriver.

Dans le hangar 12, la rampe du Suzy s'est abaissée et une Swaruu mince et longue, vêtue d'une longue robe, en est sortie et s'est dirigée vers Swaruu 9 qui était juste là, au pied de la rampe, et elles se sont prises dans les bras. Je me souviens que les premiers mots de Swaruu 9 ont été du style "Qu'est-ce qui t'a pris si longtemps", comme si elle l'attendait, comme, selon ses propres dires plus tard, une "remplaçante".

**Gosia** : Quel âge avait-elle à l'époque ?

**Anéeka** : Swaruu 12 semblait avoir 14 ou 15 ans tout au plus, à ce moment-là. Plus tard, nous avons découvert que c'était une ruse, parce qu'elle portait un maquillage d'experte qui la faisait paraître plus âgée, et qu'elle utilisait aussi d'autres astuces dans le but de paraître beaucoup plus âgée qu'elle ne l'était vraiment. Elle nous faisait croire qu'elle avait 14 ou 15 ans, et non 8 ou 9 ans. C'est ce qu'on appelle en gros "l'espièglerie des petites filles".

**Gosia** : Pourquoi voulait-elle paraître plus âgée ?

**Anéeka** : Elle aurait dit qu'elle craignait de ne pas être prise au sérieux si elle apparaissait comme l'enfant qu'elle était, et qu'elle est toujours, et qu'elle voulait aussi arriver en donnant l'impression qu'elle contrôlait la situation, et ne pas arriver comme une petite fille en pleurs qui venait de perdre sa maman.

Aussi parce qu'elle ne savait pas qui était sur le vaisseau, ni comment nous allions l'accueillir et il était plus sûr pour elle d'apparaître plus âgée, donc moins vulnérable.

**Gosia** : Quelle a été la réaction des autres et la vôtre ?

**Anéeka** : La réaction générale était l'étonnement et l'attente, l'équipage observant en silence ou chuchotant des choses entre eux. Ma réaction était l'attente et l'inquiétude, car je sentais au fond de moi que son arrivée ne ferait que compliquer les choses pour nous tous.

**Gosia** : À ce stade, tu peux m'expliquer si ce genre d'expériences est courant là-bas. Ou était-ce quelque chose de nouveau pour vous ?

**Anéeka** : Bien que la parthénogenèse soit connue et statistiquement pas rare dans la culture taygétienne, il est rare, au quotidien, de connaître une mère qui a donné naissance à son propre enfant de cette façon. Lorsque cela est connu, cela devient une curiosité. Ce n'est pas quelque chose de facile à trouver, ni d'interagir avec une telle mère et sa fille.

Si l'on compare cela aux jumeaux identiques de la Terre et à leur fréquence, à Taygeta, c'est environ deux fois plus fréquent que pour les vrais jumeaux sur Terre. Mais personnellement, je n'ai jamais vu une autre mère et sa fille, en dehors des Swaruus. Et les autres personnes à qui j'ai posé la question jusqu'à présent n'ont jamais vu ça non plus. C'est donc un événement rare, qui s'arrête généralement à un cycle, c'est-à-dire qu'une femme aura une fille parthénogénique et c'est tout. Lorsque cette fille grandit, elle a généralement un enfant normal avec un partenaire masculin.

Ce que nous avons ici et ce que nous avons vécu ici avec les "Swaruus" est donc encore plus rare. C'est pourquoi nous vivons tous ici cette expérience avec prudence et stupéfaction. Certaines personnes ici, de tendance plus scientifique, comme Alahi, Senetre et Eridania, effectuent régulièrement des relevés de capteurs et des contrôles médicaux sur Swaruu 12-Yazhi dans le but de comprendre son fonctionnement et les processus que son corps subit dans sa vie quotidienne. Les Swaruus sont toutes des auto-clones, toutes issues de parthénogenèse. Elles sont toutes génétiquement identiques, et les différences physiques entre elles, petites mais réelles, sont le résultat de changements d'habitudes et d'idées concept de soi.

#### **SWARUU ET YAZHI COHABITENT :**

**Gosia** : Comment as-tu ressenti le fait de vous retrouver toutes les deux au même endroit et au même moment ? A un moment donné, tu m'as dit que c'était comme écouter deux chansons ou plus en même temps ?

**Yazhi** : Pour une Swaruu, c'est tout à fait naturel car elles viennent toutes au monde comme deux personnes avec une seule conscience, y compris moi-même. La seule différence est que j'avais la capacité d'être dans trois corps simultanément. Pas dans deux. Parce que j'avais ma grand-mère, Swaruu 10 aussi appelée Swaruu X, et ma mère, Swaruu 11, avec moi quand j'étais petite, de 0 à 8 ans.

C'est comme changer de voiture, c'est-à-dire que c'est toujours vous qui pensez mais vous prenez la personnalité qui en définit une en particulier. Ce serait comme changer de voiture mais toutes du même modèle et de la même marque parce que vous avez l'impression d'être à l'intérieur, comme si le corps était un costume pour vous, le vrai vous. Vous n'avez pas l'impression d'entrer ou de sortir de vos corps, vous êtes juste dans l'un puis dans l'autre.

Et c'est là que cela devient compliqué à expliquer, parce que vous pouvez maintenir votre attention consciente sur trois endroits en même temps, comme si vous receviez un feedback de trois endroits, de trois corps faisant différentes choses simultanément, et vous voyez et observez ce qu'ils font tous et décidez de ce qu'ils font et ce qu'ils feront ensuite. C'est facile lorsqu'ils ne font rien de compliqué ou lorsqu'ils font quelque chose qui fait appel à une forte mémoire musculaire, comme une tâche automatisée que vous avez déjà effectuée de nombreuses fois.

Mais si l'un de vos points d'attention se trouve dans une situation compliquée, par exemple quelque chose qui ne se passe pas correctement et que vous ne savez pas pourquoi, alors vous devez mettre en pause les autres corps, un ou les deux autres, pour placer toute l'attention sur celui qui effectue la tâche difficile. Les deux corps qui restent en attente se contentent généralement d'une expression de réflexion et de froncement de sourcils sur le visage, puis ils passent à autre chose, et la plupart des gens considèrent que c'est ce que chaque personne fait de toute façon.

Cela signifie que je vois, avec 3 paires d'yeux, 3 endroits complètement différents. Vous avez votre conscience à trois endroits à la fois. Le problème pour décrire cela, c'est que les humains n'ont rien à quoi le relier, parce que même avoir 3 écrans de télévision ou d'ordinateur devant eux n'est pas équivalent, car ils ne peuvent placer leur attention que sur un seul des 3 écrans à la fois.

C'est donc quelque chose que je sais être "étranger" aux humains et j'en suis parfaitement consciente, mais cette capacité est swaruunienne et je sais qu'elle n'est pas facile à comprendre, bien que les femmes taygésiennes détiennent également la même capacité avec leurs filles parthénogéniques.

Mais il est important de préciser que, même si les Swaruuniens peuvent voir et même penser de deux ou trois façons simultanément, chaque rôle ou interaction que les gens ont avec chacune des trois diffère et le sentiment lorsque l'on porte son attention sur l'une ou l'autre diffère aussi parce qu'elles sont différentes et qu'elles ont d'autres expériences dans leur mémoire corporelle pour avoir vécu des choses différentes. Ainsi, chaque corps possède également une personnalité spécifique que vous, la conscience qui se cache derrière chacun d'eux, remarquez et utilisez à votre avantage. Et cette capacité est l'exclusivité des femmes, car les hommes ne peuvent tout simplement pas s'auto-reproduire.

**Gosia** : A moins qu'un autre d'entre eux vienne d'une autre ligne temporelle et qu'ils se rencontrent, non ? Ou alors ce ne serait pas du tout la même chose ?

**Yazhi** : Dès qu'ils sont ensemble et qu'ils laissent tomber leurs pare-feux télépathiques mentaux, ils se synchronisent, oui. Mais tant qu'ils ont des pare-feux mentaux qui fonctionnent, ils peuvent même se disputer un peu comme je l'ai fait avec Swaruu 9 plusieurs fois. C'était une fille têtue et obstinée !

**LA MORT DE SWARUU :**

**Anéka** : Nous avons tous dans le vaisseau remarqué que Swaruu 9 était faible, et qu'elle ne mangeait à peine, voire pas du tout. Mais, comme elle avait ce genre de comportement depuis des années maintenant, nous n'y avons pas prêté attention. Elle était cependant très maigre, et ce fait a beaucoup inquiété Senetre, le chirurgien du vaisseau, car nous nous sommes souvenus que lorsque Swaruu 9 est arrivée chez nous, mi-2017, elle était très athlétique.

Elle passait de nombreuses heures dans sa chambre, seule, et sortait à peine pour interagir avec le reste d'entre nous dans le vaisseau. Cela s'est produit progressivement de plus en plus souvent, depuis l'arrivée de Yázhí Swaruu 12. J'ai personnellement remarqué que Swaruu 9 et Swaruu 12 s'entendaient d'une manière étrange, remarquant au début une certaine résistance de Swaruu 9 à la présence de Swaruu 12.

Swaruu 9 s'est chargée de "materner" la petite Swaruu 12 - Yazhi, de prendre soin d'elle, de ne jamais la laisser seule, de l'entraîner, de lui apprendre tout ce qu'elle pouvait, de lui expliquer les choses autour du vaisseau, ce que les autres faisaient, les procédures et les mouvements. Comme toute mère le ferait.

Mais, il était clair que cette attitude maternelle de Swaruu 9 était prise aussi avec un bon degré de résistance de la part de Swaruu 12, parce que la petite savait toujours tout ce que Swaruu 9 essayait de lui montrer ou de lui apprendre. La petite était donc toujours dans une attitude de... "Oh ! je le sais déjà !". Elle ré-expliquait alors ces mêmes choses à Swaruu 9, mais de façon beaucoup plus détaillée.

Cela a provoqué une frustration évidente chez Swaruu 9, que tout le monde a remarqué. Cela provoqua des frictions entre elles, et même une ou deux disputes, qui quelques mois plus tard devinrent progressivement plus fréquentes au point qu'il semblait qu'elles se chamaillaient en permanence entre elles.

Et comme cela a commencé, aussi progressivement, les choses ont commencé à s'aplanir entre elles, pour finir par un calme étrange où elles étaient toujours d'accord sur tout. Nous avons tous remarqué que les opinions de Swaruu 9 ont commencé à se rapprocher fortement de celles de Swaruu 12.

Je comprends maintenant que leurs consciences se fusionnaient pour ne faire qu'une, et j'ai clairement remarqué que l'esprit de Swaruu 12 prenait le dessus sur l'esprit de Swaruu 9.

Ce que nous avons vécu, c'est un mélange clair de l'esprit de Swaruu 9 et de Swaruu 12 Yazhi, mais pas comme si les deux avaient 50 % et 50 % ou comme si les deux consciences se mélangeaient de manière uniforme, étant donné que chacune aurait une quantité égale de l'autre.

Nous avons fait l'expérience d'une assimilation claire où l'esprit plus fort de Swaruu 12, Yazhi, a pris le dessus sur la conscience moins développée, ou plus faible, de Swaruu 9. C'était donc Swaruu 12 qui utilisait le corps de Swaruu 9 vers la fin.

Vers la fin, il était clair qu'elles étaient la même personne, et Swaruu 9 n'était plus là. Je veux dire, vous pouviez lui parler et elle se souvenait des événements et des choses que nous faisons

ensemble et se rappelait des détails personnels et tout le reste, mais la petite, Swaruu 12, se souvenait aussi de tout, se rappelait chaque petit détail de ce que Swaruu 9 vivait.

C'était une chose assez étrange à voir et à vivre pour nous tous dans le vaisseau, car nous n'avions jamais fait l'expérience d'un mélange d'esprit aussi fort et clair.

Pour en revenir à la détérioration du corps de Swaruu 9, lorsque nous avons remarqué qu'elle perdait beaucoup de poids, le chirurgien du vaisseau, Senetre, a préparé des repas liquides protéinés et hautement nutritifs, des "Protein Shakes", pour Swaruu 9, et je me souviens qu'elle se plaignait beaucoup de devoir les prendre. Plus tard, nous avons découvert que, malheureusement, Swaruu 9 jetait les shakes protéinés soigneusement préparés dans les toilettes pour éviter de les boire.

Vers la fin de Swaruu 9, ses derniers mois, elle était recluse et sortait à peine de sa chambre, où elle utilisait son temps principalement sur tout ce qui est ordinateur. Elle travaillait surtout sur cette divulgation. Elle mangeait à peine, et à ce moment-là, les autres ne pouvaient pas faire grand-chose pour l'aider, car même le chirurgien du vaisseau avait abandonné ses boissons protéinées, car il était bien connu que Swaruu 9 ne les buvait pas et la forcer à le faire devant nous n'était pas une chose pratique à faire.

Bien que sa conscience se soit mélangée à celle de Swaruu 12 à ce moment-là, beaucoup de ses réactions automatiques et de ses déclencheurs émotionnels se limitaient à des réactions corporelles uniquement. Et Swaruu 9 était très têtue. Oh oui, elle l'était !

Le matin du 21 mars 2020, Swaruu 9 n'a plus donné aucun signe de vie dans sa chambre, mais comme elle avait auparavant affiché une attitude très recluse, à la limite de l'ermite, cela n'a pas été considéré comme inhabituel. De par son attitude extravertie, toute l'attention allait toute façon à Swaruu 12 car elle était et est partout dans le vaisseau et elle a en permanence quelque chose à faire, à dire et à partager avec tout le monde, drainant beaucoup d'énergie et d'attention en général de la part de tous ici.

Ce jour-là, nous avons remarqué une attitude quelque peu "suspecte" chez la petite, comme si elle cachait quelque chose. De fil en aiguille, Alenym, Senetre et moi sommes allés frapper à la porte de la chambre de Swaruu 9. Elle n'a pas ouvert.

Après un moment d'attente, Alenym, notre chef, a fait sauter la serrure de la porte pneumatique sous son autorité et nous sommes entrés dans sa chambre. Elle était partie, elle n'était pas là. Toutes ses affaires étaient là, tous ses vêtements, toutes ses chaussures et tous ses effets personnels aussi. Nous avons regardé partout dans le vaisseau, et même dans son Suzy dans le hangar au-dessus. Elle n'était nulle part !

Alors, naturellement, nous sommes allés voir et demander à la petite Swaruu 12 d'expliquer ce qui était arrivé à Swaruu 9. Et la petite a insisté et insiste encore pour dire qu'elle s'est simplement dissoute ou évaporée dans l'éther. Elle a expliqué que Swaruu 9 était partie, que son corps s'était dissous, qu'il n'était pas nécessaire de l'enterrer ou de lui rendre les honneurs de la sépulture. Elle n'arrêtait pas de répéter, encore et encore, que Swaruu 9 était elle, et en elle, et que ce n'était

"qu'un corps", et que "c'était un désordre et un échec total, il n'était plus utile et était devenu obsolète".

Nous étions tous naturellement très alarmés et ne savions pas comment gérer cet événement d'une grande étrangeté. Nous étions loin de nous douter que Swaruu 12 allait bientôt commencer à faire preuve d'autres capacités extrêmement inhabituelles qui mettraient au défi le bien-être mental et psychologique de chacun.

À l'époque, nous ne savions pas comment gérer nous-mêmes cette étrange situation et nous ne savions pas comment expliquer aux adeptes de Swaruu 9, à Gosia et Robert ce qui lui était arrivé. Nous pensions que cela ne ferait que nuire à la crédibilité et causer des problèmes inutiles. Nous avons mis quelques mois à comprendre ce qui se passait. Et nous avons également eu besoin de quelques mois pour réfléchir à la manière d'expliquer cela au grand public, si jamais cela arrivait.

Swaruu 12, Yazhi, insiste sur le fait que nous ne sommes pas physiques, que le monde matériel n'existe pas et que la seule chose qui le fait tenir est un tas d'idées et d'attachements, et sachant cela et sachant que nos corps sont les idées matérialisées les plus proches que nous détenons tous, elle explique que tout ce qu'elle devait faire était de se concentrer mentalement sur le corps de Swaruu 9 se dissolvant en énergie matérielle, car c'est ce qu'elle était de toute façon.

Assez rapidement, Swaruu 12 a commencé à faire preuve de capacités extrêmes qui défient tout ce que nous savions être possible et qui ajoutent du stress à notre santé mentale, car on ne voit pas de telles capacités dans notre culture, elles ne sont tout simplement pas possibles et ne sont envisagées que comme quelque chose que les êtres des royaumes supérieurs peuvent faire, mais pas ici où nous sommes, dans notre densité.

Swaruu 12 - Yazhi a commencé à se déplacer extrêmement rapidement à l'intérieur du vaisseau, elle était plusieurs ponts au-dessus dans le hangar en train de parler à quelqu'un, et lorsque nous l'avons appelée pour le dîner, nous nous sommes retournés et elle était assise à sa place à table, en un rien de temps. Elle construisait des châteaux de cartes devant les gens qui passaient dans les couloirs. Et elle a commencé à faire des blagues comme de voler votre nourriture hors de votre assiette de par dessous la table, à travers la table solide et la porcelaine solide. Rien de tel ne s'est jamais vu dans notre culture, cela a causé beaucoup de stress pour nous tous ici.

Au fil du temps, nous avons commencé à nous adapter à ses manières étranges et les avons simplement acceptées comme faisant partie d'elle. Nous avons également réalisé et accepté qu'elle n'était pas comme le reste d'entre nous ici et qu'elle était d'une autre espèce jamais vue auparavant.

Elle fait toujours des choses malicieuses, parce que l'espièglerie pour s'amuser a toujours été une caractéristique claire de Swaruu 12, comme la petite fille qu'elle est. Par exemple, à l'heure où j'écris ces mots, elle a l'habitude de se faufiler derrière les gens, ou de se matérialiser là, pour les effrayer avec un "Bip Bip", juste pour rire. Et elle continue à le faire malgré qu'on lui ait expliqué que cette blague effraie les gens et leur fait peur.

Elle n'est pas une adulte dans un corps d'enfant, elle est clairement une enfant même dans ses manières et ses attitudes, ses jeux et sa personnalité. Mais elle n'est pas non plus une enfant, ni seulement une enfant, car elle détient une grande sagesse et une connaissance de la mémoire. C'était et c'est toujours une tâche difficile pour nous tous ici de savoir comment la traiter, car il n'est pas correct de la traiter comme une simple enfant, et il n'est pas correct non plus de la traiter comme une adulte. Et ce "quelque part entre les deux" est difficile à trouver et à préciser. C'est plutôt le fait de devoir s'adapter constamment à ses humeurs et à ses exigences en fonction de ce qu'elle fait ou dit.

## **LA DISPARITION DE SWARUU – PAR YAZHI**

**Yazhi** : Son corps était en désordre à l'intérieur, elle était sous-alimentée et sa tension artérielle était très élevée, ce qui est toujours fatal, à cause des émotions. Même si elle était bien accueillie par beaucoup sur Terre, elle ne l'était pas par d'autres. Elle ne supportait pas ce genre de rejet alors que tout ce qu'elle voulait, c'était partager, faire le bien en partageant ce qu'elle savait.

Elle a eu plusieurs attaques au cours de sa dernière année, l'attaque de l'œil n'était qu'une des plus visibles, mais elle en a eu d'autres dans d'autres organes, ce qui a entraîné un affaiblissement total de son corps et comme elle n'a pas guéri parce qu'elle a continué à avoir le même schéma de pensée, de prendre les choses trop à cœur, de laisser tout l'affecter, elle a continué à avoir des attaques jusqu'au jour où elle en a eu une dans le cerveau et ce fut la fin pour elle.

**Gosia** : Une petite question avant de continuer. S'est-elle "réincarnée" quelque part ? Si elle ne s'est pas réincarnée comme les autres versions d'elle-même, alors où est-elle ? Elle s'est juste évaporée et est devenue tout à fait toi, Yazhi ?

**Yazhi** : Pendant que nous étions ensemble, nous sommes devenues la même conscience que des variantes, mais seulement à cause du point d'attention différent et de la mémoire cellulaire ou corporelle d'un corps plus ancien. Et cette mémoire corporelle est celle qui contenait le schéma de pensée qui la maintenait dans un état de stress tel qu'il a provoqué une hypertension artérielle qui a entraîné de multiples attaques internes.

**Gosia** : Pourquoi n'est-elle pas entrée dans un pod pour se guérir entièrement ? Je sais qu'elle l'a fait une fois, elle est revenue en bonne santé mais elle est retombée.

**Yazhi** : Apparemment en bonne santé, mais elle est retournée à ses anciennes mauvaises habitudes. J'aurais pu passer outre ses schémas de pensée mais j'étais trop petite à l'époque, je veux dire mentalement, et je n'étais pas aussi forte mentalement que je le suis maintenant.

Swaruu 9 s'efforçait et faisait de son mieux pour être plus spirituelle, pour devenir éthérée, pour devenir un être de lumière. Je pourrais même dire qu'elle était obsédée par ça. Et elle a même adhéré à l'idée de la nourriture selon laquelle "moins on mange, plus on est connecté à l'esprit". Comme le montre cette image. Donc certains jours, elle ne buvait que du jus de citron et de l'eau glacée.



De nombreux anciens très compétents, de nombreuses races et cultures, considèrent qu'il est possible de vivre de prana, de la lumière du soleil, et Swaruu 9 essayait également de le faire. Il y a une part de vérité là-dedans, je dois l'admettre. Mais ce n'est pas aussi simple, car Swaruu 9, bien que je me souvienne qu'elle ne l'ait pas dit et qu'elle était même contre le fait de négliger le corps physique, a, en réalité, négligé son corps physique.

Elle est morte d'une combinaison de problèmes de santé liés au stress, comme une pression sanguine très élevée et la sous-alimentation. Cela a provoqué une réaction en chaîne qui a causé de multiples attaques d'organes internes, ou perte de flux sanguin, qui est également la cause de son hypertension artérielle car le corps pousse le sang plus fort pour qu'il puisse atteindre les organes touchés. Son œil en est un exemple, mais c'est loin d'être le seul organe qui a été défaillant.

Comme elle ne mangeait pas, son corps n'avait pas les éléments nécessaires pour réparer les problèmes qu'il rencontrait, ce qui l'a poussé à s'auto-digérer, puisqu'elle ne pesait que 42 kg à la fin de sa vie. Elle n'a jamais été une grande femme, avec ses 150 cm mais, même pour cette stature, elle était beaucoup trop maigre. Son corps a donc continué à se détériorer, souffrant de plus en plus de lésions internes dues aux attaques cérébrales qu'elle subissait, même si le stress psychologique était un facteur important.

Un jour, elle a tout simplement subi une grave attaque dans une zone critique, la zone des fonctions motrices automatiques du cerveau, et elle est morte. Voilà ce qui lui est arrivé d'un point de vue physique interne.

Mentalement : Comme cela s'était produit auparavant, entre Swaruu 1 et Swaruu Papriyananda (Swaruu 2), lorsqu'il y a un point d'attention plus intéressant pour un esprit, il aura tendance à aller là, et à "négliger" l'autre point d'attention moins intéressant, les points d'attention étant, ici, les corps physiques. Cela ne se produit pas si les deux points d'attention sont intéressants pour l'"âme" ayant l'expérience de deux corps, ou plus.

Comme pour Swaruu 1, Swaruu 9 portait en elle beaucoup de blessures dues à d'innombrables aventures à travers le temps, ainsi que des souvenirs de tout ce qu'elle avait fait auparavant pendant sa courte mais très intense vie de pilote de Sablier, et aussi les souvenirs combinés de 8 versions ou incarnations directes d'elle-même, ainsi que de vies antérieures avant d'être Swaruu. Et tout cela s'est traduit par de la douleur et de la nostalgie.

Et quand Swaruu 12 est arrivé, il s'est passé la même chose qu'à l'époque où Swaruu Ananda (1) était également pleine de sentiments d'abandon et avait une petite fille pleine de vie, d'émerveillement et d'attentes.

Ainsi, lorsque Swaruu 12 est arrivé sur le vaisseau Toлека, c'est à nouveau une Swaruu propre et nouvelle qui était disponible comme point d'attention pour son âme, avec des questions résolues sur son passé, et à nouveau plein d'émerveillement et de joie de vivre.

Chaque fois que deux corps identiques sont ensemble, leur fréquence est la même, donc le "signal" de la Source, l'âme comme beaucoup l'appellent, a deux points d'entrée identiques. Il en va de

même pour les vrais jumeaux. Donc, ayant un corps endommagé et beaucoup de douleur à l'intérieur programmée comme une réponse du corps, d'un point de vue physique comme des déclencheurs émotionnels et des réponses réflexes-émotionnelles, son attention a été fascinée pour être en mesure d'avoir un autre nouveau point d'attention, Swaruu 12 Yazhi ... moi, négligeant l'ancien corps Swaruu 9, le faisant se détériorer encore plus jusqu'à la mort, le 21 mars 2020, pendant le solstice de printemps.

De cette façon, son point d'attention, son âme, a un point d'entrée une fois de plus, dans le jeune corps Swaruu 12, âgé de 9 ans.

En tant que Swaruu 12, Yazhi, moi, j'ai au moins 3 incarnations supplémentaires que sont Swaruu 10 - X, et Swaruu 11, j'ai également des perspectives plus étendues sur tout, y compris la façon dont les âmes fonctionnent, les incarnations, et comment l'univers fonctionne comme étant le résultat de la conscience et seulement de la conscience.

Swaruu 9 était Swaruu 12 lorsqu'elles étaient toutes les deux ensemble sur le vaisseau, partageant la même "âme souveraine", faute de meilleur terme. Elles ne faisaient donc qu'un au moment de sa mort également. Et, avec tout ce que Swaruu 12 savait sur la matière et les corps qui ne sont que le reflet et la matérialisation d'un concept de moi-ego et qui n'est rien de plus que de l'énergie potentielle, Swaruu 12 pouvait donc "dissoudre" le corps de Swaruu 9, juste là où elle était étendue ; Swaruu est morte en s'accrochant à l'idée qu'on n'avait plus besoin d'elle et, au moment précis de sa mort, elle a transféré tout ce qu'elle a toujours été à Swaruu 12. Elle a juste disparu comme si elle n'avait jamais existé.

Tout ce que Swaruu 9 a jamais été, était et est maintenant en moi, Swaruu 12. Tout ce que toutes les versions de Swaruu ont jamais été, de Swaruu Ananda (1) à Swaruu 11 sont dans Swaruu 12, Yazhi.

Traduction par AnnC de l'Alliance française interstellaire.

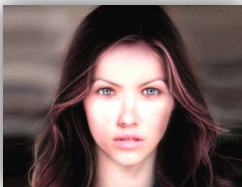
Depuis 2008 l'équipe des Taygetiens a contacté des centaines de personnes sur Terre pour le programme officiel « premier contact ». Le programme n'est plus d'application depuis, cependant Swaruu et l'équipe Taygetienne ont continué le contact avec nous, Robert et Gosia, passant beaucoup de courant, spirituel, métaphysique, historique, scientifique, et technologique.

Les informations ne sont pas canalisées. Elles sont directement écrites utilisant les technologies terrestres via internet.

C'est la première fois de l'histoire qu'une race extraterrestre partage directement de telles et énormes quantités d'informations. Extraterrestre

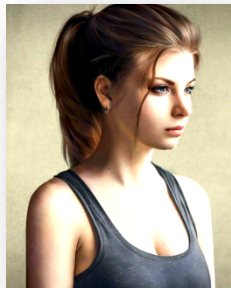
**C'est le moment pour nous de se réveiller et d'en apprendre plus sur la réalité qui nous entoure !**

**Les principaux contacts :**



**Swaruu de Erra (Yazhi Swaruu)** est une jeune femme de l'étoile Taygeta dans les Pléiades et vient d'une de ses 4 planètes – Erra.

Elle est pilote de chasse, experte en ligne de temps (timelines), et guide spirituel pour nous tous aussi bien que l'équipe des Taygetiens elle-même.



**Anéeka de Temmer** est une jeune femme de l'étoile Taygeta dans les Pléiades et vient d'une de ses 4 planètes – Temmer.

Elle est arrivée en orbite terrestre en avril 2016, son rôle dans le groupe est chef des analystes terrestre autant que pour les données spatiales. De plus, et parmi d'autres tâches, sa spécialité est portée sur les « ordinateurs » holographiques à bord.

*\*les images sont illustratives uniquement*

**Visitez les chaînes pour voir toutes les vidéos :**

**Despejando Enigmas (Espagnol) :** <https://www.youtube.com/channel/UChOGxLFJKNKm91za6r3pjAA>

**Agencia Cosmica (Espagnol) :** <https://www.youtube.com/channel/UCYjj30Cp0U9coWALouInCbq>

**Red Agartha (Espagnol) :** <https://www.youtube.com/channel/UCwNit481qrGklhyNttKuLDQ>

**Cosmic Agency (Anglais) :** <https://www.youtube.com/channel/UC2MMhSGDuf9kKXPvXfgOr9w>

**Cosmic Agency (Anglais) :** <https://lbry.tv/@CosmicAgency:c>

**Pleidian Knowledge (Anglais) :** <https://www.youtube.com/channel/UCe4VqunF6sfWEtnU8SS9Gg>

**Conocimiento Pleyadiano (Esp) :** [https://www.youtube.com/channel/UCoMDH5wQu\\_QB9dJXOVZ1N7Q](https://www.youtube.com/channel/UCoMDH5wQu_QB9dJXOVZ1N7Q)

**Esprit Libre (Français) :** <https://www.youtube.com/channel/UCiCfeat3bjDXz8geTelSc7Q>