

Le 13/05/2021

Traduction Française :

(EN) Immersion Pods 3 - Extraterrestrial Technology - Anéeka of Temmer Responds Questions - Robert's Live - Cosmic Agency (21/02/2021)

Immersion Pods - 3 – Anéeka de Temmer

Question : Peut-on faire une immersion 3D en gérant deux avatars ou plus, comme par exemple des jumeaux ?

Anéeka : Oui, c'est possible. La personne doit avoir reçu une formation au préalable mais, techniquement, il est possible de gérer en même temps plus d'un corps. Oui, cela arrive, comme avec des jumeaux.

Question : Comment et quand une expérience en immersion est-elle conçue ? Par exemple, je suis dans une montagne et je fais de l'alpinisme.

Anéeka : S'il s'agit là d'une immersion ludique, juste pour le divertissement, elle peut être conçue juste avant l'immersion ou aussi être conçue pendant qu'elle est en cours. Dans ce cas, vous êtes pleinement conscient que vous êtes immergé.

Question : Toutes les races interstellaires ont-elles des programmes d'immersion ?

Anéeka : Oui, toutes ou pratiquement toutes. La technologie va de pair avec celle du voyage interstellaire. Tout est une question de gestion des fréquences, tant pour les voyages spatiaux que pour la manipulation des ondes cérébrales pour les immersions.

Question : Quels sont les composants du liquide que vous utilisez pour les immersions ?

Anéeka : Il s'agit d'un liquide neutre conçu pour fournir à la fois des nutriments, de l'oxygène et du CO₂, qui passe par un filtre et des capteurs qui mesurent en permanence la qualité du liquide. Le contenu est modifié en fonction de ce qui est nécessaire et est contrôlé par ordinateur. Il s'agit en fait de liquide amniotique artificiel. Dans le cas du Medical Pod, il contient, en plus, des cellules souches.

Question : Je n'ai aucun souvenir mais je me sens étrangère à cette réalité-ci. Comment puis-je savoir si je suis en immersion ?

Anéeka : C'est juste une connaissance intérieure. Dans ce cas, on aurait besoin de la confirmation de quelqu'un qui contrôle ou qui a accès à ces informations d'immersion. Mais en soi, c'est une connaissance intérieure, l'impression que quelque chose n'est pas tout à fait correct. Vous le savez intérieurement. Vous le ressentez.

Question : Y a-t-il un moyen en 3D de savoir que vous avez un autre corps, que vous êtes en immersion en 5D, en plus de le sentir intuitivement ?

Anéeka : Vous le ressentez intuitivement, oui. C'est quelque chose que vous savez intérieurement. A partir de là, il n'y a rien qui puisse vous le révéler directement.

Question : Est-ce que toutes les Starseeds entrent sur terre par immersion ? Ou pas nécessairement ?

Anéeka : Pas nécessairement. Certaines Starseeds entrent à partir de la Source comme n'importe qui d'autre. En fait, la plupart des Starseeds entrent naturellement.

Question : Y a-t-il un moyen de savoir si une personne a quitté son corps et a été un portail pour une personne en immersion ?

Anéeka : Oui. C'est un changement soudain de personnalité, d'intérêts personnels. La personne est perçue comme clairement différente. En soi, c'est facile à détecter dans ce cas. La personne qui arrive gardera toujours la mémoire de la personne précédente mais elle aura d'autres compétences, d'autres intérêts, parlera d'autres langues. La famille remarquera le changement et dira que quelque chose d'étrange lui est arrivé.

Mais cela dépend de chaque cas car certains sont discrets et savent qu'ils sont des "Walk Ins" en immersion, alors ils font attention à ne pas se faire remarquer.

Question : Existe-t-il des modèles ou des gabarits, pour ainsi dire, pour l'expérience que vous souhaitez ?

Anéeka : Oui. Il existe des modèles et des expériences partagées. C'est très courant. À tel point que c'est l'explication pour le fait que des personnes prétendent avoir été la même personne, l'exemple classique étant celui des personnes qui jurent avoir été Napoléon dans une vie antérieure. Les expériences de vie peuvent être réutilisées si elles donnent un cadre contextuel à l'expérience actuelle.

Question : Y a-t-il une différence entre l'incarnation à partir de la source et une immersion en terme d'expérience ?

Anéeka : On rapporte que oui, il y a beaucoup de différences étant donné que ceux qui entrent par immersion disent que tout semble plus faux. Ceux qui entrent par la Source d'une manière naturelle, ressentent tout de façon plus réelle. C'est important car cela distingue les gens normaux et les Starseeds immergées en ce qui concerne leur expérience.

Question : Si tu vas à la source alors que tu es en immersion. Peux-tu alors retourner dans ton corps qui dans la capsule d'immersion ?

Anéeka : Non, si on est immergé et que quelque chose nous arrive, un accident, ou que l'on meurt, on se réveille d'abord dans notre corps d'immersion normal. On ne va pas à la Source. On se réveille dans notre corps 5D.

Question : Si tout est planifié avant l'immersion, pourquoi le faire si on sait déjà tout ce qu'on va vivre ?

Anéeka : C'est pour cela que vous oubliez : pour pouvoir faire l'expérience de ce que vous avez conçu. Il est une chose de concevoir une expérience et il en est une autre de la vivre directement. Autre chose aussi, c'est que, pendant l'immersion même, vous pouvez en changer les résultats.

Question : Si quelqu'un est immergé et qu'il entre, comment le voile de l'oubli l'affecte-t-il ?

Anéeka : Cela vous affecte différemment. Le voile de l'oubli dans le cas de l'immersion peut être complètement enlevé, laissant le souvenir à 100% d'avoir été immergé, ou il peut être ajusté à une certaine gamme de souvenirs, 75% par exemple. Ou encore, on peut oublier complètement que l'on est immergé.

Question : Comment pouvons-nous savoir que nous sommes dans un caisson d'immersion ? Peut-on le savoir par le voyage astral ?

Anéeka : Oui, on peut le savoir par le voyage astral ou par l'hypnose profonde. Ce sont de bons moyens d'obtenir plus de données.

Question : Lorsqu'une personne épileptique a des crises, pourrait-il s'agir de mises à jour de l'avatar qui sont faites alors qu'elle est en immersion dans cet autre plan ? En particulier pendant le sommeil ?

Anéeka : Plutôt que de mises à jour, il s'agit de défaillances du système. Oui, exactement. Ceci est déjà répertorié en tant que problème d'immersion, un problème d'incompatibilité entre la fréquence du corps et le signal entrant.

Question : Où sont situées les nacelles d'immersion et qui les entretient ?

Anéeka : Elles sont soit dans des installations d'immersion sur les planètes d'origine, soit dans des vaisseaux spatiaux en orbite. Elles sont entretenues par l'équipage, la famille et les amis de ceux qui se trouvent dans les caissons d'immersion.

Question : Peut-on se réveiller de la 3D en immersion ?

Anéeka : Oui, la façon la plus évidente est lorsque le processus de vie du sujet est terminé. Vous pouvez aussi le faire par hypnose profonde, de préférence avec une aide guidée. Ce n'est pas habituel.

Question : Si vous n'êtes pas en immersion, lorsque vous mourrez et que vous allez dans une autre densité, devez-vous renaître ? Ou, pouvez-vous prendre un autre corps ?

Anéeka : Etant déjà dans l'astral, vous ne perdez pas la conscience de ce que vous êtes. Au contraire, votre conscience s'étend sur toutes choses. Vous n'êtes pas obligé de vous réincarner si vous ne le voulez pas. Ou vous pouvez choisir de vous réincarner dans un autre corps, tout cela en fonction de votre fréquence qui correspond à celle de vos pensées.

Question : Est-ce que les thérapies énergétiques comme la guérison pranique fonctionnent ?

Anéeka : Oui, elles fonctionnent. Cela dépend de chaque personne et de sa sensibilité au traitement. Mais elles fonctionnent vraiment. Je les recommande vivement. (Si une personne est sceptique, cela ne fonctionnera pas).

Question : Pourquoi risquer d'entrer en 3D avec son corps physique alors qu'on peut le faire par le biais de la capsule d'immersion ?

Anéeka : La plupart des ET's entrent sur Terre en utilisant un corps humain-bio (immersion). Malgré cela, oui, ils entrent directement, en prenant un risque. Cela semble illogique mais c'est une question d'éthique de la personne non-humaine : le fait d'accepter de présenter telle qu'elle est.

Question : En étant en immersion, pouvez-vous être dans différentes "lignes de temps et densités" ? Si oui, pourquoi est-il nécessaire de conserver le corps dans la capsule ? Le sommeil et le rêve, il me semble que c'est la même chose.

Anéeka : Oui, vous pouvez être dans différentes lignes de temps et densités. Le corps est stocké uniquement parce que le sujet souhaite y retourner et continuer sa vie.

Question : Quel est l'état naturel d'une conscience ou d'une âme en dehors d'un corps, est-elle une pure énergie ? Et avec quels sens perçoit-elle sa réalité ?

Anéeka : En soi, nous sommes toujours de l'énergie pure étant donné que les corps ne sont qu'une idée soutenue. Donc, nous ne sommes jamais qu'un esprit. C'est de l'énergie. Et vous voulez d'autres types de corps dans d'autres types de densités, vous le faites. Cela se passe toujours en fonction de la fréquence de la pensée et des idées de la personne.

Question : Que se passe-t-il si les machines d'immersion tombent en panne pendant qu'on y est ?

Anéeka : Elles ont des systèmes redondants. Cependant, elles ne sont pas parfaites. Si la machine devait tomber en panne de manière catastrophique, la personne se réveillerait de l'immersion. En 3D, cela ressemblerait à une mort soudaine, difficilement explicable, et serait certainement attribué au virus (je dis cela pour plaisanter).

Question : J'ai eu une expérience très étrange où une grande douleur dans le ventre est soudainement devenue intolérable ; je me suis vu hors de mon corps et il était difficile d'y entrer à nouveau. Est-ce une défaillance de l'immersion ?

Anéeka : Oui, cela pourrait être un raté d'immersion. Ou cela pourrait être quelque chose comme un déclencheur programmé dans votre inconscient qui vous a fait faire un rêve lucide ou un voyage astral.

Question : Toute personne qui a accès à l'immersion pourrait-elle entrer dans la 3D momentanément en se rappelant qu'elle est en immersion, générer un corps dans la 3D et interagir avec les autres pendant seulement quelques heures ?

Anéeka : Oui, toute personne ayant accès au système peut le faire. Le système est sécurisé.

Question : Lorsque vous vous réveillez de l'immersion, partagez-vous votre expérience avec les autres ?

Anéeka : Oui, dans ce cas, la mémoire est complète.

Question : En étant en immersion, pouvez-vous avoir différents corps préparés pour vous (conçus) dans différentes densités pour y entrer quand vous voulez ou quand vous en avez besoin, à partir de votre attention 3D ?

Anéeka : Oui, vous pouvez avoir plus d'un corps bien que qu'on en ait habituellement qu'un seul, ou deux. Parfois, si un corps échoue ou est supprimé, on peut accéder à l'autre corps. C'est ce que font certains politiciens.

Question : Le vaccin affectera-t-il le signal d'une Starseed en immersion ?

Anéeka : Définitivement oui, il va changer et arrêter le signal. À tel point qu'il provoquera une défaillance du signal (la mort) et que la personne se réveillera à nouveau dans la capsule d'immersion. C'est très important.

Question : Comment le vaccin affecterait-il votre corps en immersion 5D ?

Anéeka : Votre corps en immersion 5D ne serait affecté que par les expériences et les idées que vous avez à la suite de votre immersion en 3D. Mais à proprement parler, la piqûre n'affectera pas le corps en 5D.

Question : Qu'arrive-t-il à la personne si elle se trouve dans la capsule d'immersion qui est détruite par un accident ?

Anéeka : S'il s'agit simplement d'une défaillance du système, la personne en immersion 5D se réveillerait (ce qui provoquerait une mort subite en 3D). Mais si la capsule est complètement détruite avec tout et le corps à l'intérieur, la personne mourra à la fois en 3D et en 5D, laissant la conscience du sujet retourner à la Source.

Question : Comment le corps biologique est-il adapté pour respirer du liquide dans la capsule sans s'étouffer ?

Anéeka : Le corps humain respire du liquide pendant 9 mois, il se souviendra comment respirer du liquide. Une fois à l'intérieur, vous pouvez respirer normalement, il faut juste plus de travail pour introduire le liquide dans les poumons et l'en retirer mais cela est compensé par une plus grande efficacité du transport de l'oxygène et du CO₂.

Oui, vous avez l'horrible sensation de vous noyer, on me dit que c'est horrible, mais vous ne vous noyez pas, vous respirez finalement le liquide et c'est tout.

Question : Le temps écoulé dans une capsule d'immersion est-il le même qu'ici en 3D ? C'est à dire 80 ans ici, combien cela ferait-il là-bas en 5D ?

Anéeka : Le temps ne correspond pas. En soi, du côté de la capsule d'immersion et du corps 5D, il s'écoule beaucoup moins de temps que le temps tel qu'il est vécu en 3D. En d'autres termes, 5 ans en immersion seraient équivalents à une vie entière en 3D.

Le temps varie, la sensation du temps qui passe est variable et dépend de chaque personne.

Question : Le corps en immersion nécessite-t-il un entretien périodique comme un changement ou un renouvellement des fluides ?

Anéeka : Oui, le changement ou le renouvellement des fluides est constant, il ne se fait pas suivant une fréquence de style "une fois par jour"; le contenu du liquide qui recircule à travers les filtres varie en permanence et est constamment remplacé par le système.

Question : Si mon corps 3D est défaillant, puis-je demander à sortir de l'immersion ?

Anéeka : Oui, de nombreuses personnes en immersion sont censées avoir un contrat pour un certain temps, en fonction de ce qu'elles ressentent sur Terre. Rester plus longtemps que prévu peut provoquer une défaillance du corps 3D. Ceci est rapporté par Dale Harder précisément.

Question : Combien de temps les personnes qui sont en immersion sèche peuvent-elles rester sur terre ?

Anéeka : Pour ceux qui sont en capsule sèche ? Encore une fois, le temps est relatif à chaque personne. En général, si c'est sec, ça ne sert à n'entrer que pendant une journée environ et, ensuite, ils reviennent à la conscience. Puis ils retournent en 3D un autre jour, ils ne restent pas en 3D comme dans l'immersion liquide. En d'autres termes, vous entrez simplement dans le programme sec, vous y faites quelque chose comme une mission ou quelques jours en 3D et vous retournez à nouveau dans votre corps 5D.

Question : Si nous souhaitons avoir les souvenirs d'une vie antérieure, notre corps dans la capsule d'immersion sera-t-il affecté ?

Anéeka : Il ne sera pas affecté. En soi, en sortant de l'immersion en 5D, tout ce qui a été vécu pendant l'immersion est toujours mémorisé sans aucun problème.

Question : Si le corps opéré dans l'immersion devient défectueux, sera-t-il aidé par le 5D ?

Anéeka : Oui, le corps sera aidé depuis la 5D mais il y a une limite à ce qui peut être fait à distance. En fait, on a pour cela les jardiniers gris qui font des abductions pour régler les problèmes du corps 3D afin que l'immersion (ou la vie du sujet incarné depuis la Source) puisse se dérouler comme prévu.

Question : N'importe quelle personne peut-elle entrer en immersion ou faut-il faire partie des forces spéciales taygésiennes ? Je parle d'entrer pour une mission mais aussi par plaisir ? Merci !

Anéeka : Le besoin ou non d'une formation préalable dépend de la mission ou du projet de vie. Oui, une telle formation est souvent nécessaire. Mais en fait, si c'est juste pour utiliser l'immersion, il n'est pas nécessaire d'avoir une formation préalable, il faut juste bien comprendre le processus et avoir un objectif ou un projet de vie clair.

Question : Ne pourrait-il pas arriver que la personne décide de rester dans l'incarnation 3D même si la capsule a été détruite ? La décision de rester ne dépend-elle pas de la conscience de la personne ?

Anéeka : Dans ce cas, étant donné que le signal est artificiellement détourné par la capsule d'immersion, vous ne pouvez pas rester en 3D simplement juste parce que vous le voulez sauf si vous avez un esprit

ou une conscience de très haute fréquence et force. Mais je n'ai aucune information pour soutenir que vous pourriez rester en 3D sans la capsule si elle est défectueuse.

Question : Les Starseeds atteintes du syndrome de Down (Trisomie 21) sont-elles également en immersion, ou est-ce une autre expérience ?

Anéeka : Elles peuvent l'être, ce n'est pas quelque chose qui est exclu, c'est juste une autre expérience de vie. Oui, elles peuvent être immergés.

Question : Est-ce que cela a quelque chose à voir avec le fait de rêver que je suis sous l'eau et que je peux respirer ?

Anéeka : Oui, ça peut avoir un rapport avec ça. C'est un rêve intéressant.

Question : Pouvez-vous entrer dans une capsule d'immersion pour vivre une expérience sur un plan plus élevé que la 3D ou la 5D ?

Anéeka : Oui, vous pouvez mais l'expérience ne sera pas complète. Ce sera juste un rendu 5D d'un plan supérieur. Mais en tant qu'expérience de jeu, oui, vous le pouvez.

Question : Quelle est l'énergie qui soutient la capsule ?

Anéeka : Les nacelles sont maintenues par de l'énergie électrique alimentée par le réseau du Point Zéro.

Question : Comment est-il possible de savoir ou d'avoir l'intuition qu'une personne se trouve dans une nacelle d'immersion, si elle a reçu de nombreux vaccins dans son enfance ?

Anéeka : Cela dépend du vaccin. Le Triple Viral est le pire vaccin jusqu'à l'apparition du vaccin actuel contre la Covid-19. Il interfère avec le fonctionnement du signal entre la capsule et le corps 3D. En soi, nous soutenons que les vaccins, entre autres choses, servent à empêcher l'entrée d'êtres avancés de la 5D sur la Terre 3D. Très bonne question.

Question : Les capsules d'immersion fonctionnent-elles avec de l'énergie comme les teslas ?

Anéeka : Oui, c'est celle de Tesla, appelée Tesla - énergie libre.

Question : Quelle différence de temps y a-t-il sur terre entre une immersion sèche et une immersion humide ?

Anéeka : Cela dépend de chaque personne immergée, la perception temporelle sera toujours relative. Dans la capsule sèche où ils sont en 3D seulement pour de courtes périodes de temps, la différence sera minime, ce peut être presque la même quantité de temps. Mais si c'est une capsule humide, la différence est très grande.

Question : Que ressentez-vous au moment où vous entrez dans la capsule d'immersion ? Et comment puis-je savoir si je suis immergée ?

Anéeka : Je n'ai jamais fait d'immersion à long terme, juste des jeux, sans pod sec. Mais on m'a dit qu'ils s'endorment, qu'ils deviennent de plus en plus somnolents jusqu'à ce qu'ils s'endorment et commencent à rêver une fois dans l'expérience d'immersion.

Question : Cette technologie est-elle déjà au point selon vous ou pensez-vous que vous pouvez encore progresser ? Quels défauts pensez-vous qu'elle présente ?

Anéeka : Nous pensons que vous pouvez toujours la perfectionner davantage. Nous en sommes déjà au point où, dans certaines immersions, il n'est même plus nécessaire d'avoir une nacelle, mais on peut s'immerger là où l'on se trouve dans le vaisseau. C'est ainsi que je le vis ici, depuis ma chambre y compris, mais ce ne sont que des divertissements et vous entrez et sortez de ce type d'immersion à volonté.

Les principaux défauts sont l'incompatibilité du corps 3D avec le signal de la capsule en 5D.

On m'a également rapporté que, plus on passe de temps dans l'immersion 3D, plus le signal s'éloigne, ce qui signifie que plus l'immersion est longue, plus il y a de défaillances du signal. Il y a aussi des défaillances dans le système de filtration mais, pour cela, nous avons des systèmes redondants. Les défaillances ne sont cependant pas fréquentes.

Question : Que se passerait-il si les deux corps, celui de la terre et celui de l'immersion, se rencontraient ?

Anéeka : Rien ne se passerait, si cela arrivait. Vous pouvez aussi être en immersion 5D tout en étant en 5D ou être en immersion 3D et prendre un vaisseau, aller en 5D et visiter votre corps endormi dans la nacelle.

Question : Comment localisent-ils le corps ici, et que se passe-t-il lorsque plusieurs personnes sont immergées dans ce corps ?

Anéeka : Le corps a généralement été identifié au préalable. Les corps ont des implants qui les identifient. Il est possible d'en mettre plusieurs dans un même corps et ce n'est pas très recommandé car cela est lié aux personnalités multiples et à la schizophrénie.

Question : A quelle température le corps est-il conservé dans la capsule ?

Anéeka : Cela dépend de l'espèce mais la température varie en fonction des besoins du corps. Pour les Taygédiens, elle se situe généralement autour de 36° C car nous avons généralement une température inférieure de 1° C à celle des humains.

Question : La perte soudaine de connaissance a-t-elle un rapport avec un "réveil" dans la capsule d'immersion ?

Anéeka : Oui, il pourrait s'agir d'une défaillance du système, ou simplement d'une défaillance du corps 3D lui-même.

Question : Toutes les Starseeds sur terre viennent-ils par immersion ?

Anéeka : La plupart viennent directement de la Source mais au cours des 20 dernières années, les cas d'immersion ont augmenté de façon exponentielle.

Question : Quel type de télépathie avez-vous utilisé avec les humains ? Télépathie classique ou artificielle ? Y a-t-il une différence pour celui qui reçoit le message ?

Anéeka : Les deux types de télépathie ont été utilisés, synthétique et naturelle. Pour des raisons éthiques, nous utilisons la naturelle. Ou nous utilisons simplement la synthétique pour améliorer la naturelle. Mais aujourd'hui, nous préférons le contact direct, même si c'est par ce moyen (internet).

Question : Quand, dans les capsules d'immersion, les abductions sont-elles nécessaires ?

Anéeka : S'il y a une défaillance dans le corps 3D, oui, il faut une abduction pour corriger le problème en question.

Question : La défaillance de la matrice lunaire pourrait-elle affecter un avatar sur terre en immersion en 5D ?

Anéeka : Dans le cas des personnes immergées, l'influence de la lune sur le système est très faible.

Question : Dale Harder dit se souvenir d'une scène dans laquelle il a littéralement dû sauter du vaisseau pour venir ici. Comment cela fonctionne-t-il exactement ?

Anéeka : Oui, c'est ce qu'il nous a dit. C'est son interprétation et son expérience mais cela diffère d'une personne à l'autre. Cependant, avoir à sauter en 3D est tout à fait habituel, plus d'une personne rapporte cela. Entrer dans un trou noir aussi. Mais toutes les personnes ne vivent pas la même expérience.

Question : Savez-vous quelque chose sur le serapeum de saqqara, les sarcophages géants d'égypte ? Pourrait-il s'agir de caissons d'immersion ou de caissons médicaux antédiluviens ?

Anéeka : C'est un autre sujet, ce ne sont pas des caissons d'immersion. Ce sont des porte-condensateurs pour l'énergie du point zéro.

Question : Et qu'en est-il des besoins corporels ? Comment cela se passe-t-il ?

Anéeka : Le sujet ne fait pas ses besoins, ne défèque pas et n'urine pas dans la nacelle d'immersion. Cela n'arrive pas dans la sèche parce qu'il ou elle n'y est pas pour longtemps. Et dans l'humide non plus parce que le corps est en suspension d'activité. Les nutriments passent par le liquide et cela n'a rien à voir avec le système gastrique.

Question : La capsule d'immersion est comme une copie technologique de votre moi supérieur projeté d'en haut vers l'être qui est ici ?

Anéeka : Non, rien à voir avec votre moi supérieur. L'être détourne simplement votre point d'attention vers un autre avatar, laissant l'original sauvegardé pour une utilisation ultérieure. Mais vous êtes toujours vous-même.

Question : Les âmes qui ne font pas partie de la fédération sont-elles autorisées à entrer sur terre en immersion ou en réincarnation ? Ou y a-t-il une question de juridiction ?

Anéeka : Oui, il y a une question de juridiction mais je sais que même ainsi, des âmes ne faisant pas partie de la Fédération entrent, surtout directement à partir de la Source.

Question : Est-ce que le fait de se souvenir d'être à l'intérieur de la mère avant la naissance a un rapport avec la capsule d'immersion ?

Anéeka : Ce n'est pas directement lié. Ce genre de souvenir est commun. Le souvenir de respirer de l'eau, cela peut être une indication de l'immersion humide.

Merci beaucoup à vous tous d'être ici. Je vous envoie beaucoup d'amour. Prenez bien soin de vous. Je vous aime tous. Merci de suivre nos vidéos et nos messages. Nous faisons tout notre possible pour vous aider de toutes les manières possibles. Soyez forts et ne cessez jamais de croire en vous. Vous êtes puissants. Vous avez de la valeur, ne l'oubliez jamais. Je vous aime beaucoup. À bientôt.

Anéeka

Traduction par AnnC de l'Alliance française interstellaire.

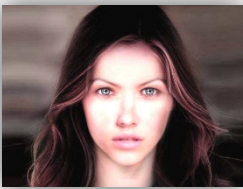
Depuis 2008 l'équipe des Taygetiens a contacté des centaines de personnes sur Terre pour le programme officiel « premier contact ». Le programme n'est plus d'application depuis, cependant Swaruu et l'équipe Taygetienne ont continué le contact avec nous, Robert et Gosia, passant beaucoup de courant, spirituel, métaphysique, historique, scientifique, et technologique.

Les informations ne sont pas canalisées. Elles sont directement écrites utilisant les technologies terrestres via internet.

C'est la première fois de l'histoire qu'une race extraterrestre partage directement de telles et énormes quantités d'informations. Extraterrestre

C'est le moment pour nous de se réveiller et d'en apprendre plus sur la réalité qui nous entoure !

Les principaux contacts :



Swaruu de Erra (Yazhi Swaruu) est une jeune femme de l'étoile Taygeta dans les Pléiades et vient d'une de ses 4 planètes – Erra.

Elle est pilote de chasse, experte en ligne de temps (timelines), et guide spirituel pour nous tous aussi bien que l'équipe des Taygetiens elle-même.



Anéeka de Temmer est une jeune femme de l'étoile Taygeta dans les Pléiades et vient d'une de ses 4 planètes – Temmer.

Elle est arrivée en orbite terrestre en avril 2016, son rôle dans le groupe est chef des analystes terrestre autant que pour les données spatiales. De plus, et parmi d'autres tâches, sa spécialité est portée sur les « ordinateurs » holographiques à bord.

**les images sont illustratives uniquement*

Visitez les chaînes pour voir toutes les vidéos :

Despejando Enigmas (Espagnol) : <https://www.youtube.com/channel/UChOGxLFJKNKm91za6r3pjAA>

Agencia Cosmica (Espagnol) : <https://www.youtube.com/channel/UCYjj30Cp0U9coWALouInCbq>

Red Agatha (Espagnol) : <https://www.youtube.com/channel/UCwNit481qrGklhyNttKuLDQ>

Cosmic Agency (Anglais) : <https://www.youtube.com/channel/UC2MMhSGDuf9kKXPvXfgOr9w>

Cosmic Agency (Anglais) : <https://lbry.tv/@CosmicAgency:c>

Pleidian Knowledge (Anglais) : <https://www.youtube.com/channel/UCe4VqunF6sfWEtnU8SS9Gg>

Conocimiento Pleyadiano (Esp) : https://www.youtube.com/channel/UCoMDH5wQu_QB9dJXOVZ1N7Q

Esprit Libre (Français) : <https://www.youtube.com/channel/UCiCfeat3bjDXz8geTelSc7Q>