

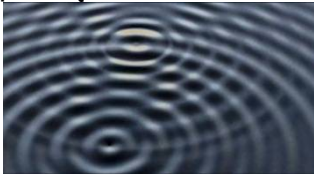
Wolna Energia Punktu Zerowego - pytania

Materiał z kanału Cosmic Agency
opublikowany 23.11.2018

Gosia: Witaj Swaruu, porozmawiajmy trochę o artykule "Mechanika Manifestacji 1 - Wolna Energia Punktu Zerowego". Był on bardzo głęboki i naprawdę świetny. Zrozumiałam wszystko z wyjątkiem części dotyczącej liczb! Przy okazji: liczby 6 i 9 zawsze były moimi ulubionymi liczbami. Nie 3, ale 6 i 9.

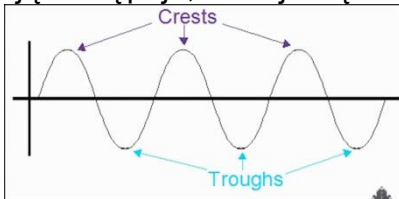
Swaruu z Erry: 3 jest podstawowa, zawiera się w 6 i w 9, są nierozłączne.

Gosia: Tak, to interesujące liczby. Przejdźmy do pytań dotyczących różnych części artykułu. W pewnym punkcie powiedziałaś: „Częstotliwość drgań źródła, które generuje fale, powoduje, że fale które zostały wcześniej przez nie wyemitowane i zostały odbite z powrotem w jego kierunku, interferują z tymi, które wychodzą bezpośrednio z niego. Interferencja ta zachodzi w taki sposób, że w ośrodku powstają określone punkty, które wydają się być statyczne, co daje początek nazwie „fale stojące” ”.



Więc źródło emituje fale... niektóre z nich wracają do niego i w ten sposób powstaje fala stojąca?

Swaruu z Erry: Tak, ponieważ zanim „górną” część fali znowu opadnie, nadchodzi kolejna fala i ją zastępuje, i dzieje się to tak szybko, że ta "górną część" nigdy nie opada.



To jak grzbiet fali, który nigdy nie staje się "doliną". Zawsze jest „górną”. A ponieważ punkt koncentracji na grzbiecie jest zawsze „w górę”, więc zawsze jest „materia”.

To twój punkt świadomości tworzy grzbiet. Ale zauważ coś jeszcze: „węzeł”. Węzeł w fali jest punktem „równowagi” między grzbieciami i dolinami.

Gosia: Ok, czyli w ten sposób powstaje materia? I czy fala stojąca jest materia, czy falą stojącą jestem ja, świadoma istota? A może i to i to?

Swaruu z Erry: Będąc świadomą siebie i postrzegając - wywołujesz falowanie w zupie energii potencjalnej, które wygeneruje węzły i grzbiec, które są materia. Ty jesteś punktem skupienia świadomej energii w zupie energii potencjalnej zwanej Eterem.

I podobnie jak to jest w przypadku energii - Świadomość również działa zgodnie z wzorcami falowymi - na tych samych zasadach, czy też używając tych samych zasad.

Jesteś więc zarówno na zewnątrz Eteru, wywołując fale, jak i wewnątrz Eteru, jako fala, która je wywołuje. Trudno to wytłumaczyć. Innymi słowy - istnieje tylko jedna substancja i jest nią Świadomość. To ona generuje Eter, a wraz z nim fale, które po nadaniu im określonych częstotliwości harmonicznym utworzą fale stojące, a tym samym twardą materię.

Gosia: Czyli bez percepcji i świadomości nie ma materii.

Swaruu z Erry: Dokładnie tak. Materia jest tylko ideą, która pochodzi ze świadomości.

Gosia: Ale co tworzy punkty skupienia świadomości w Eterze? Dlaczego ona koncentruje się w jakimś punkcie?

Swaruu z Erry: Ty to robisz. Dlatego jesteś zarówno wewnątrz jak i na zewnątrz Eteru. Nie ma nic fizycznego jako takiego, co wywoływałoby fale.

Gosia: Dlaczego ja to robię? I po co?

Swaruu z Erry: Robisz to, bo możesz.

Gosia: Jak odkryłam tę zdolność?

Swaruu z Erry: Jesteś Źródłem, możesz robić wszystko, co chcesz. Ale to najwyższe dlatego pozostaje tajemnicą dla wszystkich.

Gosia: Fascynujące rzeczy. Przejdę do następnego pytania. Powiedziałaś: „Jakakolwiek częstotliwość nieharmoniczna, czy to w falach emitowanych czy też w odbitych, powoduje zakłócenie wzoru fali stojącej, gdyż tworzy nieregularną i chaotyczną częstotliwość, która go rozstraja, co powoduje załamanie się fali”. Co się dzieje, gdy fala się załamuje?

Swaruu z Erry: Jej grzbiet opada.

Gosia: I?

Swaruu z Erry: Powoduje to rozpad cząsteczki. W ziemskiej fizyce nazywacie to zasadą entropii. Łatwo to zaobserwować. Kiedy coś otrzymuje wystarczająco dużo uwagi, rozkwita... jeśli nie - ma tendencję do rozpadu.

Gosia: Więc obiekt po prostu znika?

Swaruu z Erry: Tak, ale robi to stopniowo, w zależności od tego, ile energii zostało w niego włożone w czasie jego tworzenia. Weźmy na przykład dom. Jeśli poświęca mu się dużo uwagi, zawsze jest ładny i dobrze utrzymany. Ale jeśli jest opuszczony - wypełni się termitami i zawali się, jego ruiny przejmie natura, i w końcu zniknie on całkowicie.

Również ty sama - jeśli nie poświęcisz sobie wystarczająco dużo uwagi, zaczniesz się degenerować. Dobrym przykładem jest też samochód. Wymaga sporo konserwacji (uwagi), w przeciwnym razie zawiedzie.

Gosia: Ok, rozumiem. Ale czy materia fizyczna może zniknąć w ten sam sposób, jeśli żadna świadomość nie poświęca jej uwagi? Mam na myśli... w odizolowanym miejscu, gdzie nikogo nie ma? Wchodzimy tutaj w bardzo abstrakcyjne sfery.

Swaruu z Erry: Tak, tak się dzieje. Twarda materia ponownie przekształca się w energię potencjalną. Ale jak powiedziałam, będzie się ona rozpraszać stopniowo. A z jeszcze innego punktu widzenia... jeśli ten dom tam jest i nie ma nikogo, kto mógłby go zobaczyć, to tak naprawdę jego tam nie ma. To tylko bryła materii. Potrzebna jest świadomość, aby nadać jej jakikolwiek sens. Nazwać ją „domem”. I postrzegasz ją jako „dom”, ponieważ masz umowy, aby widzieć te wzorce energii potencjalnej jako dom, a nie na przykład jako „wielką beużyteczną skałę”.

I tak, to jest temat abstrakcyjny, ale tak właśnie działa rzeczywistość. Ostatecznie jest ona tylko ideą - nie ma rzeczywistości jako takiej, nie ma też ostatecznej „prawdy”. To wszystko to tylko interpretacje.

Gosia: W porządku, rozumiem. OK, następne pytanie. Powiedziałaś: „Te matematyczne wzory w formie Świętej Geometrii narzucane są bezpośrednio przez uwagę świadomości”. Czy masz na myśli indywidualną świadomość, taką jak John Smith? Czy większą świadomość?

Swaruu z Erry: Obie. I ostatecznie nie ma indywidualnej świadomości. Świadomość zawsze jest fraktalna i złożona z „mniejszych” świadomości. Nawet ty... Postrzegasz siebie jako jedną świadomość, ale w rzeczywistości jesteś sumą wszystkich małych świadomości i bitów informacji, które każda z twoich komórek transmituje do pola, którym jesteś ty. Twoje poszczególne komórki są żywe i funkcjonują samodzielnie. Są indywidualnymi świadomościami, które również składają się z innych, mniejszych komponentów. Ziemia z kolei składa się ze świadomości wszystkich znajdujących się na niej jednostek. Ludzie więc w tym przypadku są „komórkami” planety.

Gosia: Czy pole jest tym samym co Eter, czy Eter jest tylko nośnikiem?

Swaruu z Erry: Jest i jednym i drugim. Polem, którego używamy, i wynikiem samego istnienia świadomości. Zabawne, że ziemską naukę nie uznaje istnienia Eteru, podczas gdy tak naprawdę jest on wszystkim co istnieje. Ziemscy naukowcy wciąż gonią za „pierwotnymi cząstkami Boga”, a jedynym powodem, dla którego je znajdują jest to, że ich szukają - a więc to sami naukowcy manifestują to, czego szukają. Nigdy nie możesz szukać bez znajdowania! To podstawowa zasada w tym Wszechświecie.

Gosia: A więc Eter jest wynikiem samego istnienia świadomości, czy tak?

Swaruu z Erry: Tak. Lub można też powiedzieć, że Eter JEST świadomością.

Gosia: Ok. Mówiłaś też o Świętej Geometrii. Powiedziałaś: „Wzory świętej geometrii, które tworzą fale stojące, które z kolei dają początek materii”.



Więc Święta Geometria jest pewnego rodzaju środkiem komunikacji między płaszczyznami? Jest jak gwiazdne wrota? Jak środek transportu?



Swaruu z Erry: Tak. Kształt (geometria) jest wzorcem uwagi świadomości, czy też ideą. Jest ideą samą w sobie.

Gosia: A jaki to dokładnie rodzaj geometrii? Jakikolwiek?

Swaruu z Erry: Na przykład kształt ludzkiego ciała - jeśli rozbijesz go na geometryczne formy, zawsze będzie podążał za tymi samymi zasadami, opartymi na dynamice toroidalnej: 1,2,4,8,7,5 / 3, 6, 9.

Gosia: Więc idee mają formę geometryczną, tak?

Swaruu z Erry: Tak. I wszystko co istnieje jako twarda materia jest uformowane z form geometrycznych, nawet rzeczy, które wyglądają asymetrycznie lub nieregularnie, jak skała.

Gosia: Więc ludzkie ciało na przykład - jest również ideą... ponieważ wszystko jest tylko ideą..

Swaruu z Erry: Dokładnie to mówię. Nie ma materii jako takiej. Nie ma „świata materialnego” i „świata duchowego” - to jest dualizm. Wszystko co istnieje to Świadomość.

Gosia: A dlaczego idee przybierają formę wzoru geometrycznego?

Swaruu z Erry: Jeśli nie podążałyby za doskonałym wzorem matematycznym, wówczas „częstotliwości harmoniczne” uległyby destabilizacji. I spowodowałyby to zniszczenie materii przez entropię.

A najszybsze sposoby opisania entropii są następujące:

Spalanie: kiedy coś się pali - uwalnia energię, ponieważ jest to reakcja łańcuchowa, która szybko niszczy częstotliwości harmoniczne, załamując fale, które uformowały materię.

Rdzewienie - które jest niczym innym jak powolnym spalaniem.

A także rozpad jądrowy i fuzja / rozszczepianie. Czy też załamanie się wszystkich fal harmoniczych na poziomie subatomowym, powodujące ogromne uwolnienie energii (entropia).

Ale ostatecznie to wszystko są idee. Nawet koncepcja materii i Eteru. Świat materialny i świat duchowy... to także idee. Nic nie istnieje bez kogoś, kto nada znaczenie rzeczom, energii.

Gosia: Szczerze mówiąc, trochę mnie to przerasta. Czy wszyscy Tajgetanie rozumieją takie rzeczy?

Swaruu z Erry: Tak, rozumiemy. To tutaj podstawowa wiedza.

Gosia: A więc Święta Geometria, jakie to są zazwyczaj formy? Albo ich kombinacje? Bardzo lubię dwunastościany. Mam lampę o takim kształcie.



Kocham wszystkie geometryczne formy. Nie wiem dlaczego, i nie rozumiem jak działają, ale uwielbiam uczucie, które mi dają. To musi być jakieś wspomnienie.

Swaruu z Erry: Jakie to formy? Kombinacje dowolnych. Ale przede wszystkim oparte na dynamice toroidalnej. A najbardziej podstawową formą toroidu jest Merkaba.

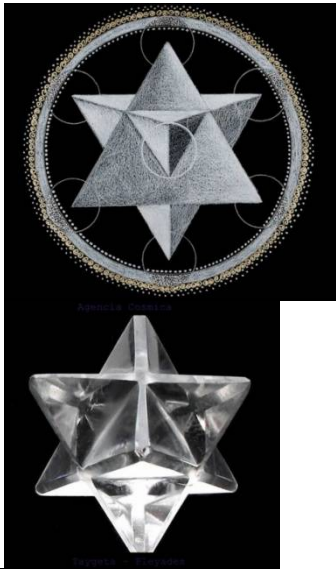
Gosia: A dwunastościan? Co on oznacza i co reprezentuje? I czy dobrze jest medytować z pewnymi formami Świętej Geometrii? Wizualizować je? Postrzegać je podczas medytacji itd.?

Swaruu z Erry: Dwunastościan to inny kształt, ale spokrewniony z Merkabą. Jest to bardziej

złożona forma, zbudowana z innych prostszych. I tak, jeśli chcesz, możesz z nimi medytować, ale nie jest to konieczne. My używamy ich do generowania ogromnych ilości energii elektrycznej, zasilającej wszystko.

Gosia: Mówiąc, że używacie Merkab do generowania elektryczności, masz na myśli, że budujecie je fizycznie? Z jakiego materiału? A może jest to robione na poziomie eterycznym?

Swaruu z Erry: Robimy je z kryształów kwarcu. Są ich tysiące i znajdują się one wewnątrz reaktora.



Gosia: Czy to jedyny sposób na zrobienie reaktora? Z kwarcu, Merkab itd.?

Swaruu z Erry: Kwarcowe Merkaby utrzymują częstotliwość i generują piezoelektryczność, będącą ich wewnętrzną mikroelektryczną siłą, i, po połączeniu ich wszystkich, oraz gdy Merkaby będą pływać w toroidalny sposób - będą one rozładowywać tę ogromnie powiększoną elektryczność.

I nie, nie jest to jedyny sposób na zbudowanie reaktora, ale jest to najbardziej wydajny sposób na stworzenie małego, kompaktowego, potężnego reaktora.

Jego wydajność to prawie 100%. Małe Merkaby wykonane z kwarcu rozładowują swoją piezoelektryczność między sobą, gdy jedna z nich ma inną polaryzację niż druga. Powoduje to powstawanie ogromnej ilości mikro iskier, które sumują się, tworząc coś w rodzaju sztucznego słońca. Toroidalny sposób, w jaki się poruszają, również zwiększa moc wyładowania, a także sprawia, że niektóre Merkaby mają jedną biegunowość, a inne przeciwną - co wywołuje iskrzenie.

Gosia: Ok. Kolejne pytanie, które mam. Powiedziałaś: „Wszystkie informacje w połączonym i splecionym ośrodku są współdzielone i wpływają na wszystkie jego elementy, w całym ośrodku”. Więc czy będąc w eterycznej zupie wszystkiego, gdzie wszystko się miesza, jesteśmy pod wpływem innych fal? Jak chronić się przed ich wpływem?

Swaruu z Erry: Nie możesz "chronić się przed samą sobą". Jesteś tym, przed czym chcesz się chronić w tym przypadku. Jesteś zupą energii potencjalnej - jako świadomość, która to wszystko tworzy. Wszystko na siebie wpływa i wszystko jest ze sobą połączone. Nie możesz odizolować jednej rzeczy od drugiej. Więc jeśli chcesz się "chronić", musisz stać się silniejszą falą, aby te mniejsze fale nie wpływały na ciebie tak bardzo. Oznacza to posiadanie silniejszej osobowości i wyższej częstotliwości.

Gosia: Rozumiem. Ale jeśli jakaś osoba tworzy inne fale, które nie są takie, jak ty emitujesz... na przykład podczas projektu, nad którym wspólnie pracujecie? Przykładem tego może być nasza firma zajmująca się nieruchomościami - było nas tam czworo i nie mogliśmy zmanifestować

sukcesu, i było to dziwne, ponieważ prawie zawsze manifestuję to, co sobie wyobrażam. Więc myślę, że mogło się tak dzieć, ponieważ nad projektem pracowali też inni ludzie. Czy to właśnie masz na myśli mówiąc to wszystko?

W pewnym momencie powiedziałaś też: „Podobnie, jeśli kilka punktów emitujących energię skupia się na tym samym, ale ma różne, przeciwne intencje lub uczucia, wytworzy się między nimi destrukcyjna interferencja. Odnosi się to zarówno do tworzenia materii, jak i do sytuacji lub wydarzeń, które są niczym innym niż animowaną sekwencją ułożeń materii manifestowaną przez uwagę jednej lub więcej świadomości.”

Czy to dlatego, na przykład, kiedy pięć osób pracuje nad jakimś projektem i on nie wychodzi, to dlatego, że było to wzajemne nałożenie się intencji naszych świadomości?

Swaruu z Erry: Mówię tam o destrukcyjnej interferencji. To jak wtedy, gdy mówisz komuś o swoich planach, a ta druga osoba jest zazdrosna - i wtedy może zniweczyć twoje plany, gdyż skupia na nich swoją negatywną uwagę. To jako przykład. Ale tak, to co powiedziałaś - również, ponieważ ci inni ludzie mogą mieć w rzeczywistości intencje przeciwne do twoich. Jedna lub więcej z tych osób może nie chcieć, aby projekt odniósł sukces.

Gosia: Czy to znaczy, że czyjaś zazdrość może zniweczyć mój projekt? Nawet jeśli ta osoba nie pracuje ze mną nad tym projektem?

Swaruu z Erry: Jeśli zna wystarczająco dużo szczegółów, to tak. Dlatego ważne jest, aby wiedzieć, z kim można dzielić się tymi szczegółami. Oczywiście, czasami nie da się tego ukryć.

Gosia: Więc jeśli ktoś jest bardzo przejrzysty, jak ja... to w zasadzie jest to niebezpieczne? Czyni mnie to bezbroną?

Swaruu z Erry: Tak. Ale jest jeszcze jeden element, który tu działa: twoje wysokie vibracje - one cię chronią. Ale gdybyś była w niższych vibracjach, wtedy, być może, mogliby bardziej ingerować. Twoja częstotliwość jest twoją tarczą. Jednak nie mów tego, co nie jest konieczne, zwłaszcza osobom obcym.

A jak lepiej chronić się przed różnymi falami?

Jeśli jesteś świadoma tego, co robi druga osoba, wtedy nadajesz temu, co ta druga osoba robi, własną interpretację. Najlepsze co możesz zrobić - to starać się nie osądzać (nie interpretować) tego i utrzymywać wysoką częstotliwość, aby nie ulec wpływowi.

Ale nawet małe zwierzątko na odległej planecie, jeśli będzie miało jakąś ideę - to w taki czy w inny sposób wpłynie na ciebie. Dlaczego? Ponieważ świadomość tego małego zwierzątka to również ty. Jesteś Źródłem, i ten mały zwierzak również, więc cokolwiek on pomyśli, przełoży się to w jakiś sposób również na ciebie.

Gosia: Skoro tak, to czy naprawdę mogę być autonomicznym twórcą swojej rzeczywistości? Jeśli nawet idee tego małego zwierzątka mają na mnie wpływ?

Swaruu z Erry: Możesz być! Ponownie są to dwie sprzeczne rzeczy... ale obie będące prawdą. Musisz wiedzieć czego chcesz, aby ignorować (nie interpretować i nie osądzać) działania wszystkich innych „ty” wokół ciebie.

Pamiętaj, że jeśli ktoś robi coś, czego ty nigdy byś nie zrobiła - możesz to zinterpretować jako przykład... tego, czego nigdy byś nie zrobiła. To punkt orientacyjny. I nigdy byś tego nie zrobiła, cokolwiek to jest, ponieważ masz przekonanie (interpretację/ osąd), że nie jest to dla ciebie korzystne.

I wyobrażasz sobie, że nie jest to dla ciebie korzystne, ponieważ masz ten inny przykład tuż przed

sobą. To pomaga ci zobaczyć czego chcesz, a czego nie. Większa świadomość = większa moc. Dlatego na przykład ujawniłam Klony.

Gosia: Wow. Kocham to. Muszę to wszystko przemyśleć. To naprawdę interesujące. Kocham kontrast, wiesz? Doświadczenie kontrastów. Bycie brzydką, a potem piękną. Brudną i czystą, zmęczoną, a później wypoczętą. To uświadamia mi różne aspekty i możliwości mojego własnego Ja.

Swaruu z Erry: Otóż to! Kontrast! Jeśli kochasz i jedno i drugie - zaczynasz postrzegać je jako jedność. To jest właśnie pełnia. To przekroczenie dualności.

Gosia: Tak, odnajduję siebie we wszystkim. Uwielbiam nie dawać sobie czegoś tylko po to, by doświadczyć tego później. I nie chodzi nawet o to, że robię to, aby wiedzieć co lubię i czego chcę. To bardziej doświadczenie obu oddalonych od siebie krańców możliwego doświadczenia, oraz tego, jak się czuję podczas tych doświadczeń.

Swaruu z Erry: Ja najlepsze części jedzenia zostawiam sobie na koniec. Ludzie myślą, że odkładam je na bok, bo ich nie lubię, a jest wręcz przeciwnie!

Gosia: Tak, ja również. Teraz chciałabym cię zapytać o to. Powiedziałaś: „Ruch i częstotliwość fal wewnątrz ośrodka są powodowane przez punkt uwagi świadomej istoty, i formują one obszar przestrzeni, który postrzega ona jako swój zewnętrzny świat. Cokolwiek otrzymuje uwagę i twórcze skupienie świadomości - nabiera kształtu”.

Czyli generalnie chodzi o to, że jeśli na czymś się skupiasz, wtedy to tworzysz, czy tak?

Swaruu z Erry: Znaczy to, że cokolwiek świadomość sobie wyobrazi czy zinterpretuje, stanie się to jej zewnętrznym światem. I tak, jest to również techniczny sposób opisanie prawa przyciągania.

Gosia: Dlaczego czasami tak trudno jest tworzyć czy manifestować coś w 3D?

Swaruu z Erry: Dlaczego tak trudno jest manifestować w 3D? Ponieważ macie sprzeczne pragnienia, dlatego. Trzeba być skupionym.

Gosia: Tak, sprzeczne pragnienia. Dobrze powiedziane w dwóch słowach.

Swaruu z Erry: To, co zmanifestuje się w waszym zewnętrznym świecie to to, co otrzymuje najwięcej waszej uwagi. Problem polega na tym, że w przeważającej części jesteście nieświadomi, i to wasza nieświadomość rządzi większością waszego życia. To dlatego rzeczy nie układają się tak, jakbyście tego chcieli.

Gosia: Tak, ok. Kolejne pytanie, które mam, jest następujące. Powiedziałaś: „Ponadto, korzystając z okazji, wyjaśniam, że teoria płaskiej Ziemi nie ma żadnego sensu, ponieważ absolutnie wszystko, co znane jest jako materia, opiera się na matematyce toroidu”.



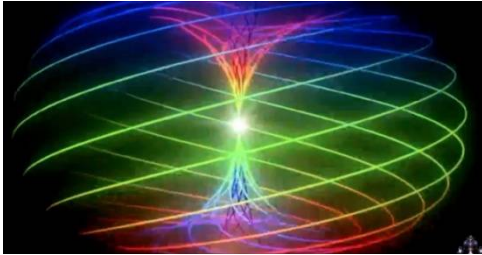
Ok, jeśli tak, jeśli Ziemia jest okrągła, ponieważ jest oparta na toroidzie, to dlaczego ogórek nie jest okrągły? Lub inne obiekty? A może są one toroidami tylko na poziomie eterycznym... a potem manifestują się na niezliczone sposoby.

Swaruu z Erry: To są złożone kształty, które również są wynikiem tej geometrii. Komórki tworzące

ogórek są toroidalne.

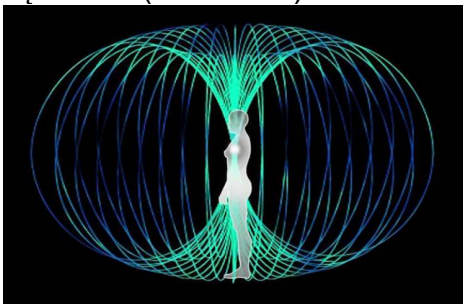
Gosia: Tak, ale w jednej z odpowiedzi powiedziałaś: Ziemia po prostu nie może być płaska, ponieważ jest odzwierciedleniem toroidu... tak jak wszystko inne w materii. Ale drzewa nie są okrągłe.

Swaruu z Erry: Tam jest geometria. Ogórek czy jajko nie wyglądają jak toroidy, ale oparte są na tej samej matematyce. Są one podwójnymi spiralami Fibonacciego, które są połowami toroidu zwróconymi do siebie plecami, i razem tworzącymi jedną całość. Energetycznie są toroidami, podobnie jak ich komórki.



Gosia: Więc mówisz, że w naturze nie może być nic płaskiego?

Swaruu z Erry: Wszystko, co istnieje, jest mniej lub bardziej złożoną formacją wielu toroidów. Nawet cząstka subatomowa jest toroidem. To, co nadaje im ogólny różny kształt, to częstotliwości harmoniczne, które tworzą toroid. Częstotliwości harmoniczne to te, które grupując się formują grudki, z których z kolei powstaje obiekt. Kiedy coś jest wystarczająco duże, jak Ziemia, może manifestować się jedynie jako toroid, ponieważ nie ma tam innej dynamiki (częstotliwości / harmoniki), która mogłaby zmanifestować cokolwiek innego. Dlatego galaktyki, gwiazdy i planety są kuliste (toroidalne).



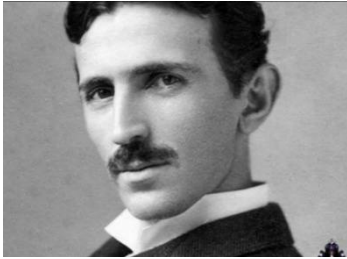
Gosia: Nie ma innych?

Swaruu z Erry: Zgadza się. Jedyne płaskie powierzchnie są efektami połączenia wielu okrągłych rzeczy. I nie, nie ma innych. To pierwotna formacja materii. Każdy inny kształt załamałby falę, przekształcając twardą materię z powrotem w energię potencjalną.

Gosia: Wow, dla mnie to bardzo skomplikowane. Teraz łatwiejsze pytanie: czy Nikola Tesla był wcieleniem istoty pozaziemskiej?

Swaruu z Erry: Tak, był.

Gosia: Wiesz z jakiej rasy? I czy był tego świadomy?



Swaruu z Erry: Był Lirianinem z Wenus. I był tego w pełni świadomy. Był także, przynajmniej przez jakiś czas, w kontakcie ze swoim ludem. Lirianie pochodzą z planety Lira i z planety Avalon w układzie gwiazdowym Vega, i są bazą dla wszystkich ludzko wyglądających istot w tym kwadrancie galaktyki. Oznacza to, że wszyscy jesteśmy Lirianami.

Wenus jest lżejsza do życia od Ziemi, ma lepszy klimat, więcej żywności i jest zdrowsza jako planeta. Powietrze jest czystsze, podobnie jak środowisko, nawet grawitacja jest tam łagodniejsza. Ziemia jest wroga, Wenus nie. Wenus jest bardzo przyjemnym miejscem, to tropikalny raj.

Gosia: Mam ważne pytanie. Powiedziałaś: „W mojej cywilizacji prawie wszystko odbywa się drogą powietrzną, z wykorzystaniem technologii anulowania lub manipulowania grawitacją, o której opowiem później”.

Czy to właśnie w ten sposób zbudowano piramidy? Przy pomocy między innymi urządzeń antygrawitacyjnych?



Swaruu z Erry: Tak, anulowano grawitację, przemieszczono kamienie, a następnie ponownie przywrócono grawitację.

Gosia: Niesamowite. I używano wtedy Energii Punktu Zerowego, tak?

Swaruu z Erry: Tak. Piramidy były elektrowniami o globalnej skali, dostarczającymi wolną energię całej Ziemi, nie tylko Egipcjom.

Gosia: Ktoś właśnie zapytał mnie na kanale: Czym tak w ogóle jest grawitacja? Co utrzymuje nas przy ziemi? Nasi naukowcy wciąż nie mogą tego rozgryźć.

Swaruu z Erry: Och, grawitacja... To kontrowersyjny temat. Nie mogą odkryć, czym ona jest, ponieważ nie uznają Eteru. Grawitacja to strumień elektromagnetyczny, efekt uboczny, można by powiedzieć, magnetosfery planety. Ale jest on na granicy z Eterem, więc nie mogą go zaobserwować. To dlatego Kabała ma problemy z odkryciem, czym jest grawitacja. Ponieważ znajduje się ona po stronie Eteru, a oni nawet nie uznają jego istnienia. I znowu, jak powiedział Tesla: "Z dniem, z którym zaczną badać rzeczy niefizyczne, nauka w ciągu dziesięciu lat skoczy do przodu o wiele bardziej niż przez wszystkie poprzednie lata swojego istnienia".

Gosia: Jak to możliwe, że Kabała nie uznaje istnienia Eteru, ale posiada technologię Wolnej Energii? Czy nie trzeba wiedzieć o Eterze, aby wytwarzać Wolną Energię?

Swaruu z Erry: Na Ziemi są dwie różne nauki. Jedna - wysoko zaawansowana, którą Kabała ma dla siebie, i ta uznaje Eter i wykorzystuje tę wiedzę w zaawansowanej technologii. I druga nauka - dla ludzi. W niej nie uznaje się Eteru, ponieważ wg Kabały ludzie nie powinni posiadać tej wiedzy.

Gosia: Ok, rozumiem! Ostatnie pytanie i pozwolę ci odejść. Czy jest coś, co zwykli ludzie mogą zrobić z tymi wszystkimi informacjami zawartymi w tekście Mechanika Manifestacji? Coś, co mogą praktycznie zastosować?

Swaruu z Erry: Tak, mogą wykorzystać te informacje do budowy bardziej wydajnych cewek Rodina. Zwłaszcza, gdy użyją lepszych materiałów.



Gosia: Zwykli ludzie?

Swaruu z Erry: Tak. Ogólnie rzecz biorąc, cewka Rodina jest najprostszym urządzeniem Wolnej Energii (najprostszym przykładem). Ogromnie wzmacnia energię elektryczną. Jej problemem jest to, że nadal potrzebuje ona zewnętrznego źródła, a jej materiał nie jest wystarczająco przewodzący.

Gosia: Skoro tak mówisz...

Swaruu z Erry: Dlaczego?

Gosia: Ponieważ nic nie rozumiem, i jest to dla mnie niesamowite, jak zawsze mówisz te wysoce naukowe rzeczy jako coś oczywistego. Ja w ogóle nie jestem naukowa. Ale część ludzi zrozumie, więc się nie martw.



Swaruu z Erry: Musiałbym przeformułować opis. Postaram się opisywać te rzeczy lepiej.

Gosia: Nie, nie zmieniaj sposobu wyrażania się dla mnie. To tylko ja. Ale jest wielu ludzi, którzy to rozumieją, tych, którzy orientują się w tych sprawach. Po prostu śmieję się z siebie. Robisz świetną robotę i dziękuję ci, jak zawsze. To była przyjemność. Będziemy kontynuować następnym razem.

Swaruu z Erry: Dziękuję Gosiu, do następnego razu.

Tłumaczyła (Translated by): Agnieszka

Zrealizowano dla kanału Agencja Kosmiczna

Link do video w języku polskim: <https://www.youtube.com/watch?v=W1hbePCjMFg>

Źródło:

URL of transcript:

<https://swaruu.org/transcripts/zero-point-free-energy-questions-extraterrestrial-pleiadian-message>

Original video: <https://www.youtube.com/watch?v=JA9f27koOcs>

Author: Cosmic Agency, Gosia

Original title: Zero Point (Free) Energy: Questions (Extraterrestrial Pleiadian Message)

Published: November 23, 2018
