

Le 02/03/2021

Traduction Française :

(EN) Monoliths Explained - Real or False? Extraterrestrial Communication (Taygeta - Pleiades)

(16/12/2020)

## Monolithes expliqués – Vrais ou Faux ? – Anéeka de Temmer – Yàzhi Swarùu

**Anéeka** : J'ai fait une enquête et je sais que les monolithes sont des faux. Comme nous l'avons expliqué, il y en a des vrais. Mais ceux-ci sont des faux.

**Gosia** : Et pourquoi sont-ils apparus ?

**Anéeka** : Quelqu'un les a mis là mais ce sont des humains. Comme Robert l'a dit en plaisantant, il pourrait s'agir d'une expérience sociale.

**Robert** : Il semble que ce soit plutôt des stupidités pour faire diversion.

**Anéeka** : C'est bien ça. Il n'y a aucune chance qu'ils soient réels. Les réels existent mais ceux-ci ne le sont pas. Ils sont, en référence au cube et aux portails, le cube 666 de Saturne et le cube carré du soleil. Tout est géométrie.

**Robert** : Mais je pense que celui-ci avait une base triangulaire. Ce n'était pas un "cube".

**Anéeka** : Oui. Un pilier triangulaire. Ce n'est pas le rapport 4x9x2 comme pour les vrais. Les vrais sont rectangulaires.

**Robert** : Y a-t-il de vrais monolithes en métal ? Et pourquoi ces dimensions ? De quel matériau s'agit-il ? Quelle est leur fonction ?

**Anéeka** : Ce n'est pas exactement du métal, c'est un autre matériau. Ce sont des dimensions géométriquement parfaites. Elles sont une matérialisation d'un harmonique de fréquence intentionnellement exact. Tout dans l'Univers est constitué de fréquences mathématiques et tout se manifeste avec une géométrie "sacrée".

**Robert** : Mais pourquoi sont-ils là et que signifient-ils ?

**Anéeka** : Personne ne sait d'où ils viennent, ni ce qu'ils sont. Tout le monde ne fait que spéculer. Une forme pour ce qui n'a pas de forme, une présence qui rappelle qu'il y a d'autres mondes au-delà. Ils sont formés d'en haut, de la Source, ils font partie de l'Univers lui-même, tout comme les soleils et les planètes. Personne ne sait pourquoi ils apparaissent ; ils sont comme des portails solides. Et comme l'a

dit Stanley Kubrick, ils apparaissent dans des temps de grands changements. C'est pourquoi les gens qui les ont mis sur Terre ont profité de ce moment pour leur expérience sociale, ce canular.

**Gosia** : Ils sont formés d'en haut ? Manifestés ? Sont-ils semblables aux mystérieuses sphères de pierre géantes qui ont été trouvées partout dans le monde ?

**Robert** : Elles sont comme les étoiles. Elles sont là parce qu'une conscience les y a placées, n'est-ce pas ? Jupiter et Saturne... L'ère du Verseau ?

**Anéeka** : Oui, les sphères du Costa Rica. Jupiter et Saturne sont la matérialisation de la Dualité dans ce système solaire, l'une négative, l'autre positive. Ce ne sont que des planètes. Mais tout le reste leur donne ce fardeau. Saturne est la Fédération. Mais, elle est devenue régressive puisqu'elle est neutre. Jupiter est la partie libre, Karistus, on dit que c'est l'endroit d'où viennent les races lyriennes et pas de la Lyre (selon Karistus). Selon Yázhi, les races lyriennes ne viennent de nulle part, elles ne sont qu'une partie de l'infini comme tout le reste.

**Robert** : Je suis d'accord avec Yázhi. Et, du point de vue numérologique, qu'est-ce que ce mois de décembre a de si spécial ? Et, est-ce vrai pour l'ère du Verseau ?

**Anéeka** : C'est le 12. Complète, la boucle est bouclée, numérologiquement parlant. Oui, c'est vrai pour l'ère du Verseau.

**Robert** : Et que va-t-il se passer ?

**Anéeka** : C'est un changement, un nouveau cycle. C'est aussi lié au temps cyclique. Les choses ont tendance à se répéter, parce que tout est déjà écrit. Elles ne changent que lorsqu'une conscience se rend compte que les choses se répètent, parce que le simple fait d'observer change ce qui est observé. Oui, on dit que tout se termine le jour de mon anniversaire, mais rien ne se passe ce jour-là ; c'est juste que j'aurai 22 ans le 21 décembre. C'est tout.

**Gosia** : Haha. D'accord. Très intéressants, les monolithes ; surtout la partie concernant ceux qui apparaissent "tout seuls". Bien sûr, je réfléchis sur « Comment les planètes sont-elles apparues » ? Et les arbres, c'est la même chose ? Ils sont apparus, tout simplement ! C'est juste que, comme les gens imaginent que les monolithes sont est faits dans matériau qui ne semble pas naturel, ils ne peuvent pas être apparus tout seuls.

**Anéeka** : Considérez un monolithe comme un portail parce que c'est ce qu'il est.

**Robert** : Entrée ou sortie ?

**Anéeka** : Les deux.

**Gosia** : Et y en a-t-il qui sont vraiment célèbres ?

**Anéeka** : Pas sur Terre.

**Robert** : Et si nous le touchions, à quoi ressemblerait cette matière ? Est-ce qu'il est métallique ?

**Anéeka** : Du froid qui absorbe la lumière. L'explication la plus compréhensible pour le public est qu'ils sont faits d'antimatière ou de matière noire. Rien ne les brise, rien ne les pénètre, leur densité est énorme. Il y en a un près de Jupiter (comme dans l'Odyssée de l'espace de 2001). Il y en a aussi un autre à Cérés et un autre en Europe, dans l'espace.

**Robert** : Et à Taygeta ?

**Anéeka** : Taygeta ? Pas que je sache.

**Gosia** : De l'antimatière ? Ca ressemblerait à quoi ?

**Anéeka** : Sa géométrie est parfaite, c'est comme le cube de Saturne ou les portails rectangulaires du soleil  $9 \times 4 \times 2$ . La géométrie sacrée est  $9 \times 6 = 54$ ,  $5 + 4 = 9$  - la perfection.

Ainsi, les portails ont cette forme (bien que beaucoup apparaissent comme une spirale ou un cercle, souvenez-vous qu'ils sont une merkabah).

Donc, un portail est un trou et le monolithe est l'opposé du trou. Le trou est un point de singularité où le temps et l'espace qui sont connus (ligne de temps et densité existentielle) cessent d'exister car c'est une porte vers un autre lieu. Comme il y a un portail, l'anti-portail doit exister. La porte fermée, si vous voulez. C'est son contraire ; étant le côté opposé de la même pièce de monnaie, ils se définissent mutuellement. C'est pourquoi le monolithe a une densité de type d'une singularité. Mais il n'absorbe rien et ne reflète rien. Lorsqu'un portail inverse sa polarité énergétique, parce que tous forment essentiellement comme un tore, il devient une voie d'entrée - sortie. La question est de savoir vers où ?

**Robert** : Donc, il est facile de trouver ces portails. Est-ce qu'ils créent un nœud énergétique ou non parce qu'il pourrait être aspiré dans ce trou d'antimatière ? Ou bien, ne sont-ils pas détectables de par leur nature même ?

**Anéeka** : Ils sont détectables de par leur haute densité ; ils créent un vortex gravitationnel évident. Et les faux ont la densité d'un pilier de construction. Si c'était un vrai monolithe, ils ne pourraient pas le déplacer même avec une bombe atomique.

**Robert** : OK, le vortex est créé à la manière d'un trou noir, correct ?

**Anéeka** : Oui.

**Robert** : Et personne n'a signalé en avoir traversé un ? Aucune race d'ET ? Personne de Taygeta ?

**Anéeka** : Il n'y a pas d'évidence solide. Oui, des vaisseaux ou des gens sont passés par là, ils disparaissent et on n'en entend plus jamais parler.

**Gosia** : Alors, ils sont solides au toucher ?

**Anéeka** : Oui, on peut les toucher. Ils sont parfaitement lisses.

**Robert** : Et pour les traverser ?

**Anéeka** : Ils absorbent la lumière, ils ne réfléchissent rien, ils sont super noirs. Vous ne le traversez que s'il le veut. C'est hors de votre contrôle. Vous êtes là pour un moment et puis, vous n'y êtes plus. Kubrick en savait beaucoup plus que ce que l'on voit.

**Robert** : Alors comment mesurez-vous une telle pièce ? En la regardant sous différents angles ?

**Anéeka** : Tu peux la mesurer avec un mètre, Robert. Mais il n'est pas conseillé de s'en approcher. Il peut être de plusieurs dimensions mais toujours avec le rapport 9x4x2, c'est toujours une constante. S'il ne mesure pas cela, ce n'est pas un monolithe.

**Robert** : Ce sont les mesures ou les proportions qu'il doit garder ?

**Anéeka** : Ce sont les proportions qu'il faut garder mais les plus petits rapportés selon mon ordinateur holographique font 3 mètres de haut. Ce sont les plus petits. Mais il y en a de plusieurs milliers de kilomètres de long dans l'espace. Exactement 3 mètres de haut ? Une mesure humaine.

**Gosia** : Mais s'il n'y en a pas sur Terre, comment ceux qui les ont placés ici, les faux, le savent-ils ?

**Anéeka** : Les sociétés secrètes. Le savoir atlante antique.

**Robert** : Peuvent-ils apparaître sous la mer ? Sur une autre planète ?

**Anéeka** : Ils peuvent apparaître n'importe où.

**Robert** : Et flottant dans l'espace ?

**Anéeka** : Surtout en flottant dans l'espace ; dans le toit d'un bâtiment et, lorsqu'ils démolissent le bâtiment, il reste là, suspendu, sans bouger. Et, au moment où ils apparaissent, ils disparaissent dans le néant d'un moment à l'autre, mais ils peuvent rester à un endroit pendant un certain temps. Ils n'obéissent pas aux lois de la physique. Ils n'ont pas de lois. Ils sont simplement.

**Robert** : Donc, on peut les trouver à l'intérieur d'une planète ? Se pourrait-il qu'il y en ait un sur Terre et qu'il disparaisse ensuite ?

**Anéeka** : Oui. Ils peuvent être enterrés. Flottant dans l'air, ils constituent aussi un obstacle pour les avions. Ils sont là où ils devraient être, d'après leurs calculs. Ils indiquent seulement une transformation, comme, par exemple, le fait qu'une densité ou qu'un paradigme existentiel sera absorbé par un autre.

**Gosia** : Mais est-ce bien, qu'ils soient là ?

**Anéeka** : Le bon ou le mauvais est relatif à quelque chose ou à quelqu'un. Ils sont tout simplement, pour le meilleur ou pour le pire.

**Robert** : Peut-être que quelques-uns ou un seul vont apparaître sur Terre. Y en a-t-il un par planète ? Ou peut-il y en avoir plusieurs ?

**Anéeka** : Très peu de planètes ou d'endroits en ont un, mais il peut y en avoir plusieurs par planète.

**Yazhi** : Ils apparaissent comme des portails. Bien que chaque chose ait sa raison d'être, elle n'est pas toujours comprise d'un point de vue de la densité et de la conscience. Ils ne sont pas quelque chose de différent ou d'étrange par rapport au reste du tissu de la réalité qui vous entoure. Ils ne sont qu'une expression supplémentaire de l'énergie. Tout ce qui est, tout ce qui existe a sa contrepartie et les deux se définissent l'un l'autre. C'est un portail. Vu à partir d'une densité faible, il apparaît comme un rectangle ; vu d'en haut, il n'est que géométrie et dynamique énergétique. Le rectangle est une interprétation du point de vue d'en bas, d'une densité moins expansée.

Point de concentration des harmoniques de fréquence, obéissant au schéma parfait de 3, 6, 9, 12 et tous avec les mêmes proportions : 9 de hauteur, 4 de largeur et 2 de profondeur. Cela donne  $9+4+2 = 15$  /  $1+5 = 6$ ,  $6+9 = 15$  /  $1+5 = 6$ ...  $6 \times 9 = 54$ ...  $5+4 = 9$ ,  $9 \times 4 = 36$ ...  $3+6 = 9$ ,  $9 \times 2 = 18$ ...  $1+8 = 9$  (... et ainsi de suite), ce qui est la base des mathématiques énergétiques du Point Zéro du côté de l'Ether.

Et, comme nous l'observons à partir du côté de la matière, c'est une matérialisation du côté éther, une présence causée par la présence d'un portail de l'autre côté, portail d'un côté, monolithe de l'autre, une seule et même chose. Ce que vous voyez comme un portail de ce côté de la matière est un monolithe de l'autre côté.

C'est la porte solide, le portail est le trou. Le monolithe est l'opposé du trou, la même forme mais solide. Le portail est le cadre, le monolithe est la porte qui ferme l'ouverture, le cadre du portail. Ils sont naturels. Ils ne sont pas logiques. Ils l'ont toujours été, ils font partie du tissu même de la réalité. Personne ne les met là, aucune race, ils font partie du tissu de la conscience universelle, du Tout, de la Source.

Traduction par AnnC de l'Alliance française interstellaire.

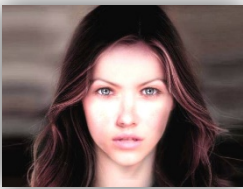
*Depuis 2008 l'équipe des Taygetiens a contacté des centaines de personnes sur Terre pour le programme officiel « premier contact ». Le programme n'est plus d'application depuis, cependant Swaruu et l'équipe Taygetienne ont continué le contact avec nous, Robert et Gosia, passant beaucoup de courant, spirituel, métaphysique, historique, scientifique, et technologique.*

*Les informations ne sont pas canalisées. Elles sont directement écrites utilisant les technologies terrestres via internet.*

*C'est la première fois de l'histoire qu'une race extraterrestre partage directement de telles et énormes quantités d'informations. Extraterrestre*

***C'est le moment pour nous de se réveiller et d'en apprendre plus sur la réalité qui nous entoure !***

***Les principaux contacts :***



***Swaruu de Erra (Yazhi Swaruu)*** est une jeune femme de l'étoile Taygeta dans les Pléiades et vient d'une de ses 4 planètes – Erra.

*Elle est pilote de chasse, experte en ligne de temps (timelines), et guide spirituel pour nous tous aussi bien que l'équipe des Taygetiens elle-même.*



***Anéeka de Temmer*** est une jeune femme de l'étoile Taygeta dans les Pléiades et vient d'une de ses 4 planètes – Temmer.

*Elle est arrivée en orbite terrestre en avril 2016, son rôle dans le groupe est chef des analystes terrestre autant que pour les données spatiales. De plus, et parmi d'autres tâches, sa spécialité est portée sur les « ordinateurs » holographiques à bord.*

*\*les images sont illustratives uniquement*

***Visitez les chaînes pour voir toutes les vidéos :***

**Despejando Enigmas (Espagnol) :** <https://www.youtube.com/channel/UChOGxLFJKNKm91za6r3pjAA>

**Agencia Cosmica (Espagnol) :** <https://www.youtube.com/channel/UCYjj30Cp0U9coWALouInCbg>

**Red Agartha (Espagnol) :** <https://www.youtube.com/channel/UCwNit481qrGklhyNttKuLDQ>

**Cosmic Agency (Anglais) :** <https://www.youtube.com/channel/UC2MMhSGDuf9kKXPvXfgOr9w>

**Cosmic Agency (Anglais) :** <https://lbry.tv/@CosmicAgency:c>

**Pleiadian Knowledge (Anglais) :** <https://www.youtube.com/channel/UCe4VqunF6sfWEtnU8SS9Gg>

**Conocimiento Pleyadiano (Esp) :** [https://www.youtube.com/channel/UCoMDH5wQu\\_QB9dJXOVZ1N7Q](https://www.youtube.com/channel/UCoMDH5wQu_QB9dJXOVZ1N7Q)

**Esprit Libre (Français) :** <https://www.youtube.com/channel/UCiCfeat3bjDXz8geTelSc7Q>

Vidéo source (ES) :

Vidéo source (EN) : <https://youtu.be/pt4scg6j-KI>