

Le 22/02/2021

Traduction Française :

(EN) Ancient Egypt - Symbology - Ancient History - Swarùu and Dhor Káal'el (Extraterrestrial Perspective)

(14/12/2020)

## Egypte Ancienne – Symbologie - Swarùu de Erra - Dhor Káal'él

Il est recommandé de lire le transcript en visionnant la vidéo étant donné le grand nombre d'images auxquelles le texte fait référence.

**Swarùu** : Il me manque des images sur ce sujet pour illustrer le début, car il n'y en a pas sur Terre et je dois les générer, ici, d'une manière ou d'une autre, en me basant sur les meilleures que j'y trouve. Les images que je vais utiliser ici, je les ai trouvées sur le web et donc, je ne sais pas quels sont leurs droits d'auteur. Mais elles sont nécessaires puisque nous parlons surtout de pictogrammes et de symboles.

Gosia a demandé hier ou avant, pourquoi on en fait tout un plat des symboles. Il s'avère que c'est une langue que beaucoup de personnes, ou beaucoup de races peuvent déchiffrer, pas autant que, disons, un manuscrit en Taygète. Ce que les archéologues vous ont dit est pire que de la foutaise. Beaucoup savent ces choses et préfèrent se taire. D'autres, comme le conservateur des antiquités du musée du Caire, "Hawas", figure sur la liste des personnes à arrêter pour crimes contre l'humanité de la Fédération pour ne pas avoir libéré et contrôlé ce qui se trouve en Égypte. L'histoire officielle est un ramassis de conneries.

Il y a eu des milliers de civilisations technologiquement avancées sur Terre pendant des millions d'années linéaires. Oubliez tout sur le Précambrien, le Jurassique, l'Âge du fer, le Bronze, etc. C'est du n'importe quoi.

Les dinosaures ? Pas tels qu'ils sont peints, ce sont juste des espèces qui ne sont plus (ils ne sont plus là). Mais le brontosaurus ci, les tricératops ça, le tyrannosaure autre chose... c'est de la foutaise, ils n'ont jamais existé, c'est un autre "NASA & Apollo 11". N'entrons pas là-dedans pour l'instant.

Les civilisations entrent, grandissent, s'épanouissent, arrivent à un point et disparaissent. C'est un cycle de vie des civilisations. Certaines sont courtes, d'autres plus longues, certaines locales, d'autres interstellaires.

La base humaine lyrienne est très ancienne. Elle se perd dans les temps linéaires. On dit que les Lyriens sont une base mais on sait qu'ils n'y ont pas surgi ou évolué, c'est juste que la continuité des archives historiques de la Fédération s'y est perdue.

Vidéo source (ES) :

Vidéo source (EN) : <https://youtu.be/c7YkAtis-fE>

Vidéo Esprit Libre (FR) :

D'avant les Lyriens, il existe des vestiges évidents de civilisations avancées, même sur Terre mais il ne reste aucun lien documenté. La plupart ne savent pas pourquoi, ni qui ils étaient. D'autres oui, ils sont connus mais par nous et la Fédération, entre autres. D'autres oui, ils sont connus sur Terre, mais c'est passé sous silence.

Une grande partie des peintures rupestres ne sont pas ce qu'elles semblent être. Ce ne sont pas des proto-art anciens, des histoires de chasse mal dessinées sur les murs et les plafonds des grottes. Ce sont des données cryptées laissées là par les membres d'une civilisation interstellaire avancée. Avec les membres de leur race, chassés, en désespoir de cause, cachés dans les cavernes, essayant de laisser une trace qu'ils ont existé, qu'ils étaient là, ils les ont peints en toute connaissance de la chimie, de la durée des peintures et des pigments. Pour que quelqu'un d'autre les trouve dans le futur et ait l'esprit et les connaissances nécessaires pour voir le passé juste des gens en pagne, chassant les animaux avec une lance.

Il s'agit de connaissances cryptées et chiffrées afin qu'elles ne soient pas effacées ou classées comme des informations dangereuses. Ils ont peint cela en désespoir alors que beaucoup mouraient. Ils les ont peints en pleurant. C'est un "Ceci nous est arrivé, ne nous oubliez pas. Ne faites pas les mêmes erreurs."

**Gosia** : Pourquoi sont-ils morts ?

**Swarùu** : Les Reptiliens les chassaient. Ils sont venus sur Terre en les fuyant, pendant la Grande Expansion. Les animaux sont des étoiles et des constellations, les humains avec des lances sont des vecteurs de mouvement. Il contient des constellations et des formations stellaires qui ne peuvent être interprétées depuis l'espace que par une autre civilisation interstellaire, contient des cartes, des itinéraires d'évasion, l'emplacement des portes des étoiles, le nombre de personnes, qui ils étaient, donnent plus de détails sur la surface de la Terre pré-Tiamat et d'autres planètes, qui les a chassés, qui ils étaient, qui leur a parlé.

**Gosia** : Maintenant, je comprends mieux l'importance des symboles. Un langage universel Intra-Stellaire entre les races.

**Swarùu** : Oui. Sur Terre, on dit que les mathématiques sont le langage universel, que toutes les civilisations de l'Univers les comprendraient. Pas vraiment ou de façon limitée. Comme je l'ai déjà expliqué, les mathématiques de base 10 sont quelque chose d'humain et de faux, d'incomplet.

Alors que  $1+1 = 2$  partout à mesure que les formules mathématiques augmentent en complexité, elles commencent à différer de plus en plus jusqu'à devenir complètement incompatibles et incompréhensibles pour de nombreuses races. Mais s'il existe un autre langage universel que toutes les races comprennent - les cartes des étoiles.

Représenter les étoiles sous forme d'animaux a toujours été une coutume, même aujourd'hui avec les constellations. Toute race comprend les constellations et les étoiles. Et même aujourd'hui, les formations OVNI vous disent d'où elles viennent, mais vous n'écoutez pas, vous ne voyez pas au-delà.

Remarquez comment les animaux sortent du portail. Les petits humains sont des vaisseaux. Les lances sont des vecteurs de mouvement. La luminosité de l'étoile devient le type d'un animal. Leur position les uns par rapport aux autres est également importante, mais tout ne peut pas être vu du seul point de vue

Vidéo source (ES) :

Vidéo source (EN) : <https://youtu.be/c7YkAtis-fE>

Vidéo Esprit Libre (FR) :

de la Terre. Certains sont disposés comme ils le seraient depuis un autre point de l'espace, point qui est également précisé.

Saut vers l'avant. Retourner en Égypte.

Je vous ai dit que les pyramides ne représentent pas la ceinture d'Orion et je sais que vous avez été très choqués ! Ne croyez pas que je ne suis pas au courant.

**Gosia** : J'ai toujours aimé cette image.

**Swarùu** : Mais, c'est de la désinformation délibérée pour que les humains ne cherchent pas plus loin. Une vieille désinformation, pour qu'ils ne voient qu'Orion.

OK, donc je t'ai présenté ceci :

L'étoile au-dessus est Anu. Celle de gauche, c'est Enlill. Celle du bas est EA : la trinité de l'Égypte ancienne. Les étoiles sont nommées en l'honneur des 3 "Dieux" fondateurs de l'Égypte. Mais parce que dans l'esprit des Égyptiens, elles viennent de là.

Maintenant, regarde ça : La constellation du Triangle est au sommet de l'Obélisque. C'est pourquoi il s'agit d'un obélisque. C'est un "look up." C'est un ancien culte égyptien. Il est présent partout dans le monde. Il règne toujours, ce sont toujours les dieux de la Terre. L'élite le sait.

**Gosia** : Un ancien culte égyptien, mais à quoi ? Juste pour ne pas m'égarer.

**Swarùu** : Pour leurs dieux "Anunnaki" : Dieu Tout-Puissant (Anu), Ea (Yahweh), Enlill (Elohim).

**Robert** : C'est de là que viennent les Anunnaki ? Des Reptiliens régressifs ?

**Swarùu** : Non, il y a encore beaucoup à dire à ce sujet. Je t'expliquerai plus tard.

Avec les meilleures données dont je dispose, c'est Toth lui-même qui a imaginé cette configuration de pyramide pour correspondre à Orion. D'autres données me montrent que c'est Khufu qui l'a fait, mais les dates ne coïncident pas. Les meilleures données anciennes nous disent qu'ils étaient alignés avec Orion pour créer un leure. Les documents sont de l'Égypte ancienne.

Les plus importants sont ces 3 étoiles, comme nous l'avons déjà dit.

Ok, maintenant regardez ce symbole de la divinité.

C'est une personne, un Dieu à l'intérieur de quoi ? Il a des ailes et il est à l'intérieur. Cela représente un vaisseau spatial.

**Robert** : Taygeta ?

**Swarùu** : Taygeta oui, bien qu'il soit aussi largement utilisé dans les Pléiades en général. Dans ce cas, il vient d'Astérope Elohi.

Vidéo source (ES) :

Vidéo source (EN) : <https://youtu.be/c7YkAtis-fE>

Vidéo Esprit Libre (FR) :

C'est un symbole de la divinité que l'on trouve dans presque toutes les cultures anciennes.

Remarquez que le symbole de la divinité se trouve au-dessus de quelque chose.

Maya. Les voilà encore. Au-dessus d'une porte carrée.

Gilgamesh passe la porte, un portail.

Dans presque toutes les cultures anciennes, le soleil, en pictogramme, est représenté par un carré ou un rectangle. On n'utilise un disque solaire que lorsqu'il est très spécifique comme le soleil en général. Dans l'Égypte ancienne, le symbole du soleil est un carré.

Les pyramides ressemblent à un carré vu du ciel.

Il symbolise également l'espace.

Et un cercle avec un X au milieu signifie l'endroit exact.

**Gosia** : Mais pourquoi ont-ils fait ces symboles de portes ? Que voulaient-ils transmettre et à qui ? Ce n'était plus une société désespérée. C'était une société qui se cachait.

**Swarùu** : Non. J'ai laissé ce point derrière moi pour m'y reconnecter plus tard. Nous sommes maintenant dans l'âge d'or de l'Égypte. Avant l'Égypte classique. Ici et pendant la construction des pyramides, c'était un port spatial multiculturel. Les constructeurs des pyramides n'étaient pas des hommes. Chaque côté de la pyramide mesure 365 mesures égyptiennes, "Cubits" en anglais. Chaque côté représente la procession d'une année solaire.

Revenir aux portails. Pourquoi le carré ?

Portail dimensionnel ouvert au soleil. Voilà pourquoi.

Message : Pour atteindre le progrès et la divinité, vous devez entrer dans le portail au soleil.

Maintenant - Qu'est-ce que c'est ?

**Robert** : Celui-ci est grand.

**Swarùu** : Regarde la forme de la partie supposée manquante du disque solaire. La fente dans la pierre. Pourquoi un taureau ?

**Robert** : Taureau ?

**Swarùu** : Oui, le Taureau. Mais, pourquoi le Taureau ?

L'image est un taureau Apis, c'est ancien, vieux de milliers et de milliers d'années, et d'origine stellaire, cela signifie constellation du Taureau. Il a un soleil entre ses cornes, c'est le culte solaire sur Terre, le

Vidéo source (ES) :

Vidéo source (EN) : <https://youtu.be/c7YkAtis-fE>

Vidéo Esprit Libre (FR) :

serpent signifie beaucoup de choses : la connaissance, le féminin comme lié à l'ADN, et la trajectoire d'un vaisseau spatial. Ainsi, il représente un vaisseau stellaire sortant du portail solaire de la constellation du Taureau.

Ici, vous pouvez voir l'âge du taureau Apis, symbole du Taureau.

Lorsque le serpent est sur le front de quelqu'un, cela signifie que sa tête est comme le soleil divin, comme Dieu et que la connaissance sort de sa tête. Il ne représente pas les races reptiliennes.

Regardez le rectangle noir sur son arrière. Ce n'est pas n'importe quel taureau, c'est le Taureau.

Maintenant, quelles sont ces taches de rousseur autour de son oeil ? C'est un groupe d'étoiles. Les étoiles qui sont là dans cette position en Taureau : les Hyades. Encore une fois, je n'ai pas de traduction correcte. Vous devez passer ce groupe d'étoiles lorsque vous voyagez de la Terre vers la constellation des Pléiades.

D'autres Taureau dans les peintures rupestres contiennent les Pléiades sur leur épaule. C'est pourquoi ce sont des Torus ou des Toro Apis.

**Gosia** : D'accord. Qu'est-ce que c'est encore ?

**Swarùu** : On l'appelle l'arbre de vie. Mais ce n'est pas une plante, seulement comme symbole. C'est une constellation. Et les fleurs sont des étoiles. Il maintient le portail d'où toute vie est supposée être apparue.

Le problème, ici, réside dans le fait que je ne trouve aucune carte stellaire humaine avec cette constellation. Mais c'est dans la direction générale de Pégase.

Regardez ça. Au-dessus se trouve le symbole de la divinité qui consiste essentiellement à pouvoir voler.

Ce qui est en dessous, c'est le portail comme à Tihuanaco. Le cadre n'est pas constitué de fleurs. Ce sont des étoiles.

**Gosia** : Le symbole de la divinité ci-dessus représente quoi ?

**Swarùu** : Les dieux. Lesquels ? Enlil / Anu / Ea

Où sont-ils ? Dans la constellation du Triangulum.

**Gosia** : Qu'est-ce qui se trouve juste en dessous de la constellation du Triangulum ?

**Swarùu** : Un portail dimensionnel qui se trouve dans un groupe de 19 étoiles (19 fleurs) en direction de M33 Andromède. Ils vous donnent l'emplacement d'un autre portail.

Retournons en Égypte.

Ishtar ou Isis. Elle a des ailes mais ne vole pas, elle est assise.

Vidéo source (ES) :

Vidéo source (EN) : <https://youtu.be/c7YkAtis-fE>

Vidéo Esprit Libre (FR) :

Sur quoi est-elle assise ? Deux lions. Deux sphinx comme les deux qui étaient en Égypte. Lions = Égypte / Lions = Soleil. Dieu solaire. Cela signifie qu'Ishtar était une déesse pour les Égyptiens.  
Qu'est-ce qu'elle a dans ses mains ? Des symboles égyptiens de la vie éternelle.  
Vie éternelle = Manipulation temporelle. Ishtar en a deux. Un dans chaque main. Pourquoi a-t-elle des pattes d'oiseau ? Parce qu'elle a aussi des ailes, parce qu'Ishtar vole. Les hiboux signifient un portail dimensionnel. C'est pourquoi l'élite les perçoit aussi de cette façon. Pourquoi ? Cela signifie qu'Ishtar domine les portails, elle en a un de chaque côté qui veille sur elle. M97.

Les scientifiques modernes ne l'acceptent pas, mais ce sont deux trous de ver, les entrées et les sorties.  
Gros plan : Ce ne sont pas des hiboux.

Ishtar.

**Gosia** : Dis-moi, quel oiseau vole assis ?

**Robert** : Celui qui utilise un vaisseau.

**Swarùu** : Ishtar a les ailes déployées. Elle vole.

**Gosia** : Qu'est-ce que c'est ?

**Robert** : Le serpent à plumes.

**Swarùu** : Il en vole un aussi. Retournons à Tihuanaco. Qu'est-ce que ce dieu solaire a dans ses mains ?

C'est plus clair ici.

**Robert** : Deux serpents.

**Swarùu** : Pourquoi a-t-il une tête de hibou ? Regardez de plus près ce qu'ils sont. Ce sont deux oiseaux. Il a deux longs oiseaux dans ses mains, Quetzalcóatl.

Pourquoi Ishtar a-t-il aussi un serpent sur la tête ? Elle a 9 serpents sur la tête, parce qu'elle détient le savoir des 9 soeurs des Pléiades.

Et ce n'est pas un serpent, elle est représentée comme un serpent qui a l'air d'avoir des plumes.

Tête = Soleil. Comme on peut le voir dans la couronne d'épines de Jésus-Christ.

**Gosia** : Qu'est-ce que ce serpent à plumes ?

**Swarùu** : Ici, c'est plus évident. Je vous présente Quetzalcóatl.

**Robert** : Ce sont des vaisseaux.

**Swarùu** : Les vaisseaux dotés d'une technologie de turbine magnétique à haute énergie laissent des traînées de condensation. Serpent à plumes - vaisseau spatial laissant des traînées de condensation, car il est en vol atmosphérique.

Palenque.

Une partie de la même chose.

Regardez en dessous du Dieu solaire. Le même. Propulsion.

Non seulement Ishtar voyageait assise.

Plus de portails :

**Robert** : Celui-ci fonctionne-t-il ?

**Swarùu** : Oui, mais il ne dépend pas de la pierre ou de quoi que ce soit sur Terre. Il ne marque l'emplacement que lorsqu'il est activé depuis un autre site.

Tous ces portails sont appelés "Porte du Soleil" ou similaire.

Quetzalcóatl "repos"

**Gosia** : Si nous y allons que se passerait-il, avec le portail activé ?

**Swarùu** : Rien s'il n'est pas activé. Vous iriez ailleurs. Où ça ? Cela dépend de l'endroit où le portail a été programmé pour vous emmener. Mais la plupart du temps, c'est un message : "Allez au Soleil pour vous échapper d'ici. "

**Robert** : Mais comment pouvons-nous aller au soleil ?

**Swarùu** : Avec la propulsion, avec un serpent à plumes. Vaisseau.

**Gosia** : "Aller vers le Soleil pour s'échapper d'ici." Ici où ? Où est ici ?

**Swarùu** : De ce système solaire. (Comme je vous l'ai déjà dit. Toutes les races interstellaires ne peuvent pas voyager dans l'espace en créant leurs propres trous de ver. La plupart dépendent encore de portails et de cartes de trous de ver. Pas nous, car notre technologie permet de surmonter ce problème).

**Gosia** : Qui a laissé ce message, à qui ? Celui d'aller dans le soleil pour s'échapper d'ici ?

**Swarùu** : La civilisation précédente. Message pour l'avenir, pour la civilisation technologique qui parvient à voir le message ; pour les civilisations qui existent ici. Avec un développement suffisant pour voir cela.

Certains peuples de la Terre s'éveillent à cette connaissance mais elle reste largement incomplète. Les défenseurs de Pacal comme "L'astronaute" et pas seulement comme un roi de Palenque. Il y a d'autres

chercheurs qui sont aussi dans ce domaine, comme Von Daniken, entre autres. Mais, ils ne comprennent pas la perspective stellaire.

Le portail, ci-dessous, n'existe pas, ce n'est qu'une pierre. Mais il marque l'endroit où il s'ouvrirait s'il était activé d'un autre côté. Les portails du Soleil sont un message. « Allez au Soleil pour trouver le portail. » Ils ne sont pas nécessairement le portail.

**Robert** : OK. Savez-vous si certains des portails ont été activés récemment ?.

**Swarùu** : Oui, ils sont constamment activés mais pas ceux à l'intérieur des sites touristiques.

C'est un message pour quiconque a l'esprit de le voir. Pas pour quelqu'un ou pour une race spécifique. Il va vers le soleil pour trouver le portail. Les autres portails n'ont rien à voir avec ça parce qu'ils ne dépendent pas du soleil, ils font juste partie d'une autre technologie. Cependant, ils conservent leur forme carrée ou rectangulaire, ce qui signifie en langage stellaire et ancien : Place du portail. Comme le monolithe de l'Odyssee de l'espace de 2001. Aussi, un portail.

Un autre symbole utilisé pour le portail (non solaire) est une spirale. Il est utilisé dans de nombreux endroits, même ici parmi les races. On le trouve dans d'innombrables peintures rupestres.

Notez que tous les portails de cette classe ont la même forme et les mêmes dimensions. Le monolithe tient dans la porte de Tihuanaco. L'ajustement est exact !

**Robert** : Oui. Les mêmes proportions. Et la couleur noire représenterait le trou du portail, je suppose. Donc, si quelqu'un devait traverser cet obélisque, il apparaîtrait à un autre endroit ou c'est juste la sortie d'un portail, pas l'entrée. Oui, un cube.

**Swarùu** : Portail d'entrée et de sortie selon la fréquence avec laquelle on l'approche.

Le rapport 2x4x9 sont les proportions de ces portails.

**Gosia** : Une pensée. Je ne comprends toujours pas comment utiliser le portail. Si je veux le traverser, où vais-je ? Où dois-je mettre les paramètres ? Je me réfère à une de ces portes carrées par exemple. Plutôt rectangulaire.

**Swarùu** : Les portails, comme celui-ci, ne peuvent pas être activés de là. Ils marquent seulement l'endroit où se trouverait la sortie si quelqu'un d'autre avec cette technologie les activait. Pourquoi là ? Parce qu'ils se situent sur des lignes de Ley planétaires dans lesquelles l'énergie est fortement amplifiée par le même processus énergétique que celui des Pyramides.

**Gosia** : C'est ce que je veux dire. Qui les active ? Ou comment savoir d'ici où ils iront et s'ils sont actifs ? Je parle de portails comme d'entrées ici.

**Swarùu** : Vous ne les avez pas là, vous ne les contrôlez pas. C'est pourquoi, ils vous disent, dans d'autres endroits, que vous avez besoin d'un vaisseau pour atteindre le portail.



**Gosia** : Donc, il n'y a pas d'entrées sur la Terre où je pourrais contrôler où je vais ? Mais les Reptiliens les utilisent et décident où ils vont.

**Swarùu** : Ce sont d'autres portails comme celui du CERN.

Pour comprendre la pertinence de ce que j'ai dit ici aujourd'hui, il faut avoir une mentalité de race interstellaire, voir les choses sous un autre angle, ne pas considérer les anciens comme inférieurs, comme des sous-développés. Technologiquement parlant et surtout spirituellement, ils étaient bien au-dessus de la civilisation terrestre actuelle.

**Robert** : Káal'el, vous étiez aussi en Égypte, n'est-ce pas ?

**Dhor Káal'él** : Oui, ce "symbole" qu'ils appellent la clé de la vie est en fait inspiré par quelque chose de plus tangible et simple. Il s'agit en fait de la manipulation temporelle. C'est pourquoi il représente la vie comme éternelle. Le symbole ressemble à un "joystick" de vaisseau et est tenu dans la main. Le fait que vous le teniez dans votre main signifie que vous pilotez le vaisseau. C'est le symbole du commandement d'un vaisseau. Une fois que vous avez compris tout cela, ce n'est pas difficile. Il devient plutôt difficile d'encore penser comme avant.

**Robert** : Cela fait-il partie de votre vaisseau ? Ce serait le symbole, mais sur une photo ? Merci. C'est incroyable. Génial. C'est un avion de chasse mais qui vient de la Terre.

**Dhor Káal'él** : Ils ont pratiquement le même "Joy-Stick", que ce soit un Suzy ou un Spitfire. L'origine exacte de ce symbole, qu'ils nient, mais peu importe. Ils disent que ce sont plusieurs hiéroglyphes gravés, les uns sur les autres, et que c'est une paréidolie. Un hélicoptère, un vaisseau et deux vaisseaux spatiaux. Ou un avion et un vaisseau spatial. Mais nous disons que ce sont deux vaisseaux.

**Robert** : Ou bien c'est un sous-marin ?

**Dhor Káal'él** : Oui, bien que nous disions que c'est un bateau, ça peut être un sous-marin.

**Robert** : Ouah ! Est-ce que c'est toi ? Je ne parle pas du Gris, mais du plus grand.

**Dhor Káal'él** : Je ne peux pas dire si l'image est réelle ou non.

C'est une explication matricielle des Glyphes.

**Gosia** : Mais, il y avait des Gris en Égypte ?

**Dhor Káal'él** : Il n'était pas du tout inhabituel qu'il y ait des Gris en Égypte.

**Robert** : Et comment vous sentez-vous vraiment maintenant ? Après tant d'aventures et de sauts dans le temps.

**Dhor Káal'él** : On s'habitue à une vie étrange, une vie que peu de gens, même en 5D, comprennent. On n'a pas vraiment d'identité, parce qu'on la perd avec tous ces sauts. Mais, c'est une chose qui vous définit plus tard comme votre identité et vous êtes bien et en paix avec elle. Je considère aussi que j'ai

accès à de multiples chronologies de moi-même. Ne pas avoir d'identité, devient ce qui définit votre identité. Ainsi, vous avez des attributs qui ne sont pas partagés par d'autres personnes supposées appartenir à la même espèce ou à la même race.

**Gosia** : Vous sentez-vous compris par les autres Taygédiens ?

**Dhor Káal'él** : On transcende les besoins comme ci, comme ça. On comprend pourquoi on n'est pas compris et cette compréhension entraîne l'acceptation de la situation. Elle peut être égale ou supérieure à certaines situations entre humains. On transcende le besoin de compagnie à cet égard.

**Swarùu** : J'ai d'autres preuves mais c'est tout ce que j'ai pour l'instant pour démontrer que l'Atlantide ou les civilisations égyptienne et sumérienne ont dominé le monde. Image de référence que vous connaissez, remarquez qu'elle est debout sur deux lions qui symbolisent l'Égypte comme je vous l'ai déjà dit.

Bien que je n'aie pas le temps de chercher d'autres images pour l'instant, il y en a d'autres avec des personnages debout sur deux lions (ceci du côté égypto- sumérien).

Cet homme est présent dans le monde entier. Cela signifie qu'il tient dans chaque main les connaissances sur le vol et les vaisseaux spatiaux, un dans chaque main. Ce ne sont pas des serpents, ce sont des oiseaux. Mais les longs oiseaux comme les serpents font référence à cela. (traînée de condensation)

C'est le serpent qui sort du taureau Apis et les têtes des rois égyptiens. Représentation d'un vaisseau en vol atmosphérique. C'est la raison d'être de Tiahuanaco. Le portail solaire avec la clé au-dessus de l'homme. Le même homme qui est représenté en Sumérie comme ici.

C'est le même. C'est le même à nouveau ici.

**Gosia** : Au-dessus, tu as dit : "J'ai plus de preuves mais c'est ce que j'ai sous la main maintenant pour démontrer que l'Atlantide ou les civilisations égyptienne et sumérienne étaient de dominance mondiale." L'Atlantide et la civilisation égyptienne sont-elles la même civilisation ?

**Swarùu** : Non Gosia, juste que ces civilisations sont liées.

L'Égypte était la Fédération, l'Atlantide était la Confédération des Reptiliens.

Nous n'avons pas encore abordé le sujet des civilisations parce qu'il y a eu plus que ce qu'on vous dit. Beaucoup plus.

Ici, ils vous parlent tous du portail dans le soleil et de la façon de s'y rendre. Tous, sauf le dernier, pointent vers le portail solaire.

**Robert** : Je cherche un endroit où tout le monde a les yeux bleus.

**Gosia** : Il est difficile de comprendre tout cela. Que signifie "comment se rendre au portail du soleil" ? Eh bien, difficile pour les humains normaux, je pense.

**Swarùu** : Pas si vous avez un vaisseau, comme ils le supposent, si vous savez l'interpréter comme un portail et non pas comme un déchet religieux primitif comme ils le disent.

**Gosia** : C'est ce que je veux dire. C'est pour une civilisation qui a déjà des vaisseaux et qui connaît ce genre de choses.

**Swarùu** : Ce sont des messages laissés par les "précédents" pour que seules les races interstellaires puissent voir et interpréter les données.

**Gosia** : Fascinant.

**Robert** : C'est une civilisation planétaire ?

**Swarùu** : Pas une mais plusieurs civilisations planétaires interconnectées. Dans la dernière, le disque solaire avec d'énormes ailes, cela représente un vaisseau. Le disque solaire est parfois accompagné d'un ou deux cobras ou serpents, symbolisant : "nous sortons du soleil". Il représente également un vaisseau discoïdal.

Il faut juste comprendre que ce que l'auteur de ces photos n'a pas mentionné, c'est que le cadre temporel est dépassé. En d'autres termes, les constructions de ces bâtiments n'ont pas eu lieu simultanément.

Les cobras ou les serpents symbolisent la connaissance et la sagesse, pour leur symbolisme ou leur contrôle sur l'ADN. Notez la conjonction : sagesse-connaissance-ADN-vaisseau spatial. Comme dans la sagesse et la connaissance, l'ADN est modifié.

Le contrôle de l'esprit ou la modification des gènes se fait en utilisant la sagesse et la connaissance, et non par des éprouvettes. Ca, c'est l'interprétation des humains parce que c'est tout ce qu'ils voient, parce que c'est tout ce qu'ils savent. Ils se projettent, les humains, mais cela ne reflète pas la vérité.

Pour modifier un gène particulier, qui est en fait associé à un groupe de gènes, et non à un seul, dans le but de provoquer un changement chez l'individu ou le groupe d'individus, on utilise une forme précise de stimulation de la perception des croyances, qui a été étudiée et connue, qui modifierait ou provoquerait le changement souhaité. Mais, cela varie d'un individu à l'autre car la perception individuelle varie. Mais, ça, c'est de la théorie de base.

**Gosia** : Swarùu, quelque chose que je ne comprends pas. Tu as dit qu'ils ont laissé ces symboles aux civilisations stellaires pour qu'elles les déchiffrent. Mais quand les ont-ils laissés ? Je voudrais remettre cela dans une certaine chronologie. Je comprends que c'était quand ils étaient déjà conquis par les Reptiliens et qu'ils s'échappaient, n'est-ce pas ? J'imagine qu'ils ont déjà perdu la connexion stellaire. C'était quand ?

**Swarùu** : C'est difficile de le mettre dans une chronologie parce qu'il n'y en a pas. C'est tout mélangé. C'est une constante. Regardez le portail solaire, c'est la sortie.

Et aussi, il manque un autre élément que je n'ai pas eu l'occasion de partager avec vous : le fait qu'il y avait plus de civilisations planétaires et leur influence est là, parmi les civilisations connues, aujourd'hui dans les sites archéologiques.

Cette image n'est pas liée à la génétique. Les sacs oui, l'arbre de vie non. La montre est une montre. Les sacs sont des contenants de connaissances à partager ou à semer. Elle symbolise un sac avec des graines qui sont répandues dans le champ déjà labouré.

A cette époque, c'est ainsi que se faisaient les semences, avec un sac de graines. En soi, c'est ce que nous faisons ici aujourd'hui : semer des idées, des doutes, des concepts, qui vont faire grandir et modifier la société.

Et la montre : Elle n'est pas divisée en 12h car ils n'ont pas utilisé la même forme de mesure. Elle comporte 9 sections, ce qui est une base mathématique. Mais elle représente les 9 planètes des Pléiades d'où viennent les Elohim, représentés avec, ou comme les barbus.

Les ailes : ils peuvent voler, ce sont des dieux (vaisseaux).

Montre : ils sont technologiques, ils dominent le temps (il manque ici un autre symbole équivalent utilisé, l'anneau portail).

Ils ont des serpents sur la tête, ce qui signifie qu'ils ont la connaissance, la sagesse. Aussi, la tête est le soleil et les serpents sont des vaisseaux, la connaissance du portail, parce que la connaissance vient du portail, parce que les Elohim sont venus à travers le portail pour donner cette connaissance.

Et, il a une glande pinéale dans sa main parce qu'il a un lien avec l'éthéré (comme d'autres symboles dans la tête : les plumes par exemple) et parce qu'ils manipulent la glande pinéale. Une glande pinéale dans la main d'une personne signifie qu'elle contrôle la connexion avec les autres royaumes.

Être avec des ailes = Peut voler.

Être avec des ailes seulement sur la tête ou des plumes, comme un chef indien = seule la tête peut voler = c'est à dire qu'elle a une connexion avec des êtres de plans supérieurs, une connexion spirituelle, et que c'est un être éclairé.

Pour clarifier quelque chose à propos d'Ishtar : c'est un exemple de plus d'un personnage positif qui a été retourné en faveur des négatifs, bien enrobé et avec les mensonges y ont été ajoutés pour que le concept fonctionne pour eux. De plus, ce qui est dit sur Ishtar n'a pas ou peu de rapport avec la femme qui a réellement existé.

Les soi-disant chercheurs pensent que la génétique humaine provient d'elle en tant que génitrice. La vérité est qu'elle est celle qui a modifié les gènes. C'est elle la généticienne mais pas celle qui les a modifiés négativement. Elle est venue pour essayer de corriger le problème, elle a essayé de libérer les réprimés des fréquences de la nouvelle matrice imposée, elle a donné la connaissance ; dans le livre de la Genèse, c'est elle qui a donné la pomme de la connaissance à Adam. Race adamique = Homo Atlantis. Une jeune femme qui a donné la connaissance, la liberté et la technologie, une généticienne experte et

qui a volé assise. Or, on ne peut voler assise sur une chaise que dans un vaisseau. Les dieux d'antan sont presque toujours liés aux explorateurs de l'espace ; nombre d'entre eux sont de notre race.

Ishtar, telle qu'elle est peinte dans l'histoire, même celle décrite par les Égyptiens, n'a jamais existé ; son concept était basé sur les visiteurs. Oui, Ishtar et Osiris étaient des gens mais le reste est de l'enrobage ajouté par les anciens eux-mêmes parce que cela se faisait beaucoup à cette époque. Un exemple de cela sont les Grecs et leurs exagérations sur les histoires qui se sont passées.

Par exemple, la Méduse a existé mais elle n'était pas comme les Grecs la décrivent. Méduse n'est autre qu'Ishtar elle-même, à nouveau. Mais c'est un symbolisme pris au pied de la lettre.

**Gosia** : Et pourquoi les Reptiliens et les Maçons utilisent le symbole d'Ishtar ?

**Swarùu** : Parce qu'ils sont Atonistes ou adorateurs du Soleil. Mais, cela vient de la branche des Enki. Le judaïsme n'est pas monothéiste, c'est faux.

**Gosia** : Mais, pourquoi utilisent-ils le symbole Ishtar ? Est-il vrai qu'ils le font ?

**Swarùu** : Parce que c'est l'une des bases qu'ils utilisent encore en Egypte. Oui, c'est vrai qu'il le font, mais la noire. Notre Dame est un temple à l'Ishtar noire, une représentation de l'inévitable dualité qui surgit dans les densités inférieures, les opposés, l'un annulant l'autre, jusqu'à ce qu'il n'en reste plus qu'un. L'Ishtar noire négative est également vénérée sur Terre sous de nombreux noms. Mais elle se confond avec la blanche. Il s'agit plutôt d'un concept vu ou traduit par le spectateur.

**Robert** : Que faisait Ishtar sur Terre ?

**Swarùu** : La raison pour laquelle elle était sur Terre était pour enlever la matrice lunaire. C'est la Fédération qui l'a imposée en utilisant une biosphère des Andromèdes endommagée par les combats. C'était temporaire et nous avons procédé au retrait du contrôle lunaire sur la Terre. C'était la mission. Mais, les reptiles envahisseurs avaient déjà prévu d'utiliser ladite matrice à leur convenance et nous ont attaqués. Et une fois de plus, nous avons dû nous retirer.

Les Pyramides faisaient partie du système pour augmenter la fréquence de la planète et faisaient partie d'un réseau pyramidal, toutes elles étaient toutes placées sur les lignes de Ley planétaire pour un plus grand effet et placées à des points stratégiques de la planète.

Innana est un nom qui fait également référence à Ishtar. Et traduit grossièrement, il signifie "celui qui favorise et celui qui donne". Le problème est qu'aujourd'hui le nom Isis est mal associé. Donc, je ne suggère pas de l'utiliser. Aujourd'hui, il ne fait pas seulement référence au groupe terroriste, mais aussi à l'Ishtar noire que la Cabale vénère.

**Robert** : Que signifie le mot Egypte ?

**Swarùu** : Il ne s'appelait pas comme ça à l'époque. Il était seulement connu comme le centre, en référence au centre du monde ou comme la capitale parce qu'il était considéré comme une base, pas un lieu ou une ville.

En soi, il fait allusion à deux lions. L'Egypte, qui provient de deux grands royaumes, l'Egypte du Nil inférieur et l'Egypte du Nil supérieur où le Caire est Gizeh et Alexandrie au nord. C'est pourquoi il y avait deux sphinx, dont il n'en reste qu'un.

**Robert** : Et la ville du Caire existait déjà ? Ou quelle était la capitale de cette métropole ? Il y avait deux capitales ? Alexandrie et Le Caire ?

**Swarùu** : C'était officiellement Thèbes mais la capitale était en perpétuel mouvement. Mais ce qui est considéré comme la "Métropole" était Gizeh ou le centre, aujourd'hui Le Caire. Mais plus tard, ce fut Alexandrie pour sa position de base ou de poste naval en Méditerranée.

**Robert** : Où vivait Ishtar ?

**Swarùu** : Ishtar vivait surtout dans son vaisseau, c'est pourquoi elle était aussi perçue comme une divinité. Elle vivait dans le Soleil, parce que le vaisseau, pour les Egyptiens, brillait comme le soleil, qui n'est qu'une atmosphère surchauffée. Mais, elle vivait aussi dans des bâtiments ou des "palais" de cette époque que les sables du temps ont déjà effacés. Tout dans la vallée du Nil, principalement. Ce n'était pas un endroit unique.

**Gosia** : Peux-tu nous dire approximativement combien d'années ? A quelle époque Ishtar était-il là ?

**Swarùu** : Des années 10 500 avant JC. impossible à déterminer.

**Robert** : Qu'est-ce que cela signifie ?

**Swarùu** : Ce n'est pas un symbole. C'est un instrument. Nord-Sud-Est-Ouest. C'est un appareil de mesure astronomique. Il est placé sur un autre disque qui représente le soleil et vous donne votre position dans le ciel à partir de la position où vous êtes. C'est un "GPS".

**Robert** : Wow ! Comme une boussole, un GPS.

**Swarùu** : De la navigation stellaire mais de positions des étoiles, des constellations. Ce symbole a été transformé en la croix du Christ où il aurait été "cloué". Le Christ est le soleil, avec sa couronne d'épines (les rayons) et se trouve au centre des points cardinaux Nord-Sud-Est-Ouest. Le même symbole, juste transformé pour répondre à un agenda.

**Robert** : La navigation stellaire, Astro-Théologie. Je veux dire, les nazis avaient-ils la connaissance ou une certaine connaissance de tout ce dont nous parlons ?

**Swarùu** : Oui et cette connaissance a été transmise aux membres des sociétés secrètes, ce n'est pas quelque chose que j'invente, ni une théorie. C'était juste un instrument parce que ce sont des instruments de mesure des Elohim.

**Robert** : En d'autres termes, ce n'est pas juste quelque chose d'esthétique et c'est tout ; il y a quelque chose de plus profond dans tout ce symbolisme.

**Swarùu** : Oui.

**Robert** : Mais pourquoi les nazis voulaient-ils cette connaissance ? Avaient-ils déjà quitté la Terre à ce moment-là ?

**Swarùu** : Les nazis ont utilisé cela comme symbole, cette fois oui, c'est un symbole, de sagesse, du fait que l'on est "maître" de quelque chose, c'est pourquoi c'était une médaille pour les hauts éléments du parti nazi et de l'armée allemande.

Il est mieux représenté par des dispositifs terrestres que par 4 sextants (navigation océanique) placés ensemble, marquant 4 directions. C'était un appareil portatif utilisé pour lire les cartes des étoiles, un instrument manuel.

**Gosia** : Est-ce que cela ressemble à l'image ?

**Swarùu** : Ça ressemble beaucoup à cette image. Très simple, c'était, en fait, une règle avec une barre de calcul et un instrument de mesure de distance à chaque coin. Aujourd'hui, ils ne sont plus utilisés. Mais il y en a un dans le musée à bord de cet engin.

Les nazis utilisaient la croix de fer comme symbole de leur spécificité, de leur pouvoir car elle les rendait semblables aux dieux d'autrefois. Elle est utilisée par la reine d'Angleterre et par le pape, ainsi que par l'armée américaine. Ils fabriquaient leurs vaisseaux "Haunebu" et prévoyaient d'atteindre Aldebaran - Cyndriel. Les données dont je dispose me disent qu'ils ne sont pas sortis par les bandes de Van Allen.

**Gosia** : Mais avec toute la technologie dont disposaient les Elohim, ce GPS n'était-il pas un peu "primitif" pour eux ?

**Swarùu** : Il n'est pas primitif, c'est de la haute technologie. C'est juste la mesure, l'appareil ou la clé. Vous devez la placer sur un disque dit solaire mais qui contient la voûte céleste des constellations. C'est la technologie des hologrammes, c'est un petit ordinateur.

**Robert** : Et cette technologie appartenait aux nazis ?

**Swarùu** : Ils n'avaient pas ça, mais ils en avaient la symbologie.

La croix de fer est un ancien symbole babylonien et c'est un instrument de navigation de vaisseau spatial. Mais, c'est hors du monde et c'est pourquoi elle a été adoptée sur Terre. Vous pouvez la revoir avec les nazis. Remarquez comment les Allemands, les nazis et la couronne britannique utilisent le même symbole, ce n'est pas par hasard !

La croix elle-même, en tant qu'instrument, est comme un sextant manuel pour un vaisseau.

**Gosia** : Un sextant manuel ? Qu'est-ce que c'est ?

**Robert** : Comme pour un navigateur ?

**Swarùu** : Pour déterminer sa position.

**Robert** : Oui, ça. C'est ce que les marins utilisent pour se guider en mer et s'orienter.

**Swarùu** : Un vieux GPS, oui. La Croix fonctionne comme un moyen technologique. Elle contient le Nord, le Sud, l'Est et l'Ouest mais elle se réfère à 3 dimensions dans l'espace et elle est surtout utilisée posée sur une carte alors qu'on se trouve au-dessus d'une planète, quelle qu'elle soit. Elle permet de déterminer manuellement votre position à l'horizon. Pour la croix, de l'horizon est le plan galactique que vous connaissez sous le nom de "voie lactée" telle qu'elle est perçue depuis la Terre. Selon les légendes grecques, ce serait quelqu'un qui "répandrait du lait" dans le ciel.

Seulement, dans une couronne ou dans la symbologie nazie, ils ne sont que ça, des symbologies. Mais c'est comme vouloir dire qu'elles sont à eux. Mais ce n'est pas exactement le cas parce que ces instruments sont encore utilisés aujourd'hui par d'innombrables races.

Les modernes contiennent la carte sous forme d'hologramme. Vous prenez le X entre vos doigts et la carte des étoiles apparaît devant vous. Vous la tournez avec vos doigts et elle vous donne votre position. Utile pour le soutien, mais sur les vaisseaux spatiaux, elle n'est plus utilisée que rarement. C'est juste un support, quelque chose que vous pouvez porter sur vous, que vous portez parfois autour du cou ou comme un bijou. Et vous emportez toujours vos cartes partout où vous allez, même à pied.

Les vaisseaux spatiaux, bien sûr, l'ont incorporée dans les systèmes de navigation et n'ont pas besoin de cet instrument. Ils finissent comme des sextants sur les vaisseaux modernes. Les GPS et tout ça sont utilisés mais ils transportent toujours des cartes ou des graphiques en papier et des sextants. Même dans les vaisseaux tels que les porte-avions sous-marins modernes, les bateaux de divertissement ou les porte-conteneurs.

**Robert** : Et la croix doit-elle avoir cette forme ? Celle avec la couronne ?

**Gosia** : De quels vaisseaux parlez-vous ? Les vôtres ? Ou ceux des humains ?

**Swarùu** : Dans le cercle, 8 plus un au centre, =9, Pléiades M45. Ce qui est au-dessus, c'est un vaisseau, pas un oiseau. C'est un vaisseau spatial.

Un vaisseau humain, oui. La croix a cette forme, comme l'indique l'image car elle donne aussi les plans circulaires ou paraboliques comme sextant. Un sextant humain est le quart d'un sextant non humain parce que le sextant humain ne doit mesurer qu'un seul plan et le non-humain doit en mesurer 3 + le sien, celui de l'endroit où le vaisseau spatial se déplace en ce moment.

L'origine de ces symboles sur la Terre, la croix, tout cela vient d'un simple instrument de lecture de cartes stellaires. Mais c'est ce qu'elle symbolise et non ce qu'elle est.

Les Illuminati sont issus de cette ancienne confrérie égyptienne.

**Gosia** : Mais comment peux-tu être certaine que c'est de là que viennent le symbole et sa signification ? Je veux dire, est-il possible de retracer l'origine de certains de ces symboles ? Je veux dire qui l'a utilisé en premier, comment et quand ?



**Swarùu** : Simple, très simple, parce que nous nous en souvenons, c'est très pertinent. Aussi, parce que c'est documenté. Les humains ont de vieux documents détenus dans des sociétés secrètes qui parlent de cela. Cela fait partie des connaissances qui sont, ou étaient, interdites aux personnes lambda.

**Dhor Káal'él** : Ce sujet est crucial. Il change le concept de tout ce qui concerne les connaissances que la Cabale contrôlante vous donne à tort. Cela change tout. L'histoire de la Terre, le fait qu'il y avait d'innombrables autres civilisations interstellaires sur Terre, que les peuples anciens n'étaient pas arriérés parce qu'ils étaient plus avancés que la civilisation actuelle elle-même.

Ce sont des objets, des reliques et des ruines qui ne peuvent être compris que du point de vue de quelqu'un de stellaire et non de n'importe quel stellaire. Cette information change le monde, elle dissout la Cabale et ses mensonges, les expose à la lumière. Elle rend aux peuples de la Terre leur véritable histoire.

Traduction par AnnC de l'Alliance française interstellaire.

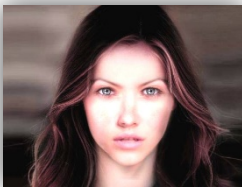
Depuis 2008 l'équipe des Taygetiens a contacté des centaines de personnes sur Terre pour le programme officiel « premier contact ». Le programme n'est plus d'application depuis, cependant Swarùu et l'équipe Taygetienne ont continué le contact avec nous, Robert et Gosia, passant beaucoup de courant, spirituel, métaphysique, historique, scientifique, et technologique.

Les informations ne sont pas canalisées. Elles sont directement écrites utilisant les technologies terrestres via internet.

C'est la première fois de l'histoire qu'une race extraterrestre partage directement de telles et énormes quantités d'informations. Extraterrestre

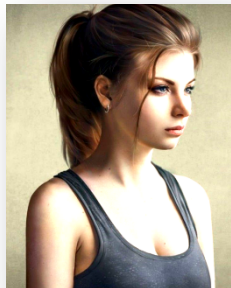
**C'est le moment pour nous de se réveiller et d'en apprendre plus sur la réalité qui nous entoure !**

**Les principaux contacts :**



**Swarùu de Erra (Yazhi Swarùu)** est une jeune femme de l'étoile Taygeta dans les Pléiades et vient d'une de ses 4 planètes – Erra.

Elle est pilote de chasse, experte en ligne de temps (timelines), et guide spirituel pour nous tous aussi bien que l'équipe des Taygetiens elle-même.



**Anéeka de Temmer** est une jeune femme de l'étoile Taygeta dans les Pléiades et vient d'une de ses 4 planètes – Temmer.

Elle est arrivée en orbite terrestre en avril 2016, son rôle dans le groupe est chef des analystes terrestre autant que pour les données spatiales. De plus, et parmi d'autres tâches, sa spécialité est portée sur les « ordinateurs » holographiques à bord.

*\*les images sont illustratives uniquement*

**Visitez les chaînes pour voir toutes les vidéos :**

**Despejando Enigmas ( Robert – Espagnol ) :**

<https://www.youtube.com/channel/UChOGxLFJKNKm91za6r3pjAA>

**Agencia Cosmica (Gosia – Espagnol) :**

<https://www.youtube.com/channel/UCYjj30Cp0U9coWALouInCbg>

**Red Agartha (Robert – Espagnol) :**

<https://www.youtube.com/channel/UCwNit481qrGklhyNttKuLDQ>

**Cosmic Agency (Anglais) :**

<https://www.youtube.com/channel/UC2MMhSGDuf9kKXPvXfgOr9w>

Vidéo source (ES) :

Vidéo source (EN) : <https://youtu.be/c7YkAtis-fE>

Vidéo Esprit Libre (FR) :