

Le 13/04/2022

Traduction Française :

(EN) Humans Created by Extraterrestrials? DNA and Genetics - Pleiadian Information (Swaruu - Taygeta)
- Cosmic Agency (18/11/2020)

Les Humains ont-ils été Créés par les Extraterrestres ? ADN et Génétique – Swaruu de Erra

Robert : L'être humain a-t-il été créé ?

Swaruu : Non. Bien qu'il serait nécessaire de définir ce qu'est un "être humain" parce qu'il y a tellement de races qui varient entre celles qui sont très différentes à celles qui sont similaires aux terriens, cela tombe dans le concept même d'éternité. Personne ne considère le concept de création de l'être humain, de la race lyrienne, je veux dire parmi les races interstellaires, parce qu'il n'y a pas de temps linéaire à considérer ; les concepts de création, de développement ou celui d'évolution n'existent pas. Il y a une adaptation à l'environnement linéaire ou semi-linéaire de certaines espèces humanoïdes ou humaines mais, du point de vue le plus large, elles ne forment pas l'espèce car il n'y a pas d'avant et d'après du point de vue total de l'ensemble de toutes les espèces humanoïdes ou humanomorphes connues.

Robert : C'est vrai. Je veux dire que la création des Taygétiens et des " Humains-Lyriens " serait due à la mécanique de la manifestation de quelque chose de plus élevé comme le Soi Supérieur, avec certains accords d'autres Soi Supérieurs, en d'autres termes, que tout cela soit apparu spontanément en un lieu et un temps précis ; cela est-il possible ? Se pourrait-il aussi que les deux espèces, Taygétienne et Lyrienne, aient été créées ainsi au même moment ?

Swaruu : Ce ne serait pas quelque chose de spontané. Les différences, en 5D, entre une espèce et une autre sont dues à une adaptation semi-linéaire à l'environnement. Ce n'est pas de l'évolutionnisme, c'est seulement de l'adaptation et, oui, les changements génétiques se produisent mais c'est par imposition de l'intention de leurs consciences.

Bien qu'ici, oui, il y a eu un avant et un après, ce n'est que relatif et spécifique à l'espèce. Même ainsi, il est difficile de définir le cadre temporel de ladite adaptation puisque cela signifie revenir en arrière avec une mentalité linéaire pour en retracer les origines.

La Grande Expansion est connue mais on ne peut pas savoir exactement quand elle s'est produite. On ne peut en calculer la date qu'à partir du cadre de référence humain, c'est-à-dire il y a environ un million d'années.

Robert : Nous avons toujours dit que, plus une densité est élevée, plus il est facile d'être capable de manifester quelque chose. Et, tu nous dis toujours que nous ne sommes pas ce corps. Si, dans mes rêves, je peux créer diverses réalités, comprenant des êtres avec de nouvelles apparences, etc. , se

Vidéo source (ES) :

Vidéo source (EN) : <https://youtu.be/qOwl-cQmFeY>

pourrait-il que des êtres de plans très élevés manifestent ces corps de plans inférieurs que nous avons ici sur Terre, par exemple ?

Swaruu : Je peux argumenter que les rêves sont la réalité, le monde physique ne l'est pas. Ma réponse est que oui, ce que tu dis a du sens ; cependant, la seule chose que j'ajouterais est que ce n'est pas nécessairement avec l'intention de créer un être humain de façon délibérée.

Gosia : Tout comme nos rêves semblent si réels et complets tant que nous dormons, il en va de même pour notre existence ici en 3-5D pour eux. Tout est un "rêve" pour ces êtres, une sorte de manifestation instantanée et un jeu peut-être. En fait, je pense que ça l'est. Juste que ces êtres, au-delà, sont nous-mêmes, je pense.

Swaruu : Le simple fait qu'ils soient et existent, en tant qu'êtres de lumière, et qu'ils aient l'intention pratique, pour quelque raison que ce soit, de se manifester en tant qu'entités séparées d'une autre entité, avec une morphologie humanoïde, c'est-à-dire avec des membres, un torse et une tête, est suffisant pour provoquer une réaction en chaîne à travers les densités où ils " manifestent " des êtres de nature plus " matérielle " jusqu'à atteindre l'être humain terrestre.

Oui, c'est nous ; nous redevenons eux quand nous dormons et, si nous rêvons de choses dites banales, c'est parce que c'est ce qui occupe notre attention.

Robert : Qu'en est-il des humains au cerveau reptilien ?

Swaruu : C'est une interprétation complètement humaine parce qu'en isolant cette partie du cerveau, ils voient qu'elle fonctionne de façon similaire ou semblable à la façon dont un reptilien réagirait (selon eux). Mais il n'y a aucune preuve ; en tout cas, rien qui prouve que cette partie du cerveau est due à des gènes reptiliens. Elle semble juste être reptilienne donc ils disent qu'elle est reptilienne.

Il n'y a pas de lien génétique. On dit que l'être humain a été créé en combinant 21 espèces extraterrestres, dont le reptilien. Je contredis cela. Chaque être humain est génétiquement différent. Je veux dire qu'il peut y avoir un corps (pas l'espèce), un corps ou une série de corps d'un groupe spécifique qui est artificiellement adapté pour servir de véhicule à une âme reptilienne. Mais, il s'agit d'un concept ou d'une procédure de fréquences et pas de quelque chose de physique, et cela ne s'applique pas à l'espèce entière.

Mais, ce n'est pas seulement le cas des Reptiliens, cela se produit aussi avec toutes les autres races, des adaptations au sein de l'être humain, des races insectoïdes (la Mante par exemple) ou des races que l'on ne trouve pas sur Terre comme des branches Arcturiennes.

Pour cette raison, du point de vue de la science génétique taygétienne et de celui de la Fédération, l'être humain terrestre n'est pas considéré comme une espèce. Nous cataloguons les espèces de cette autre manière également :

1) Les espèces primaires, qui sont des fragments holographiques du tout, du Soi unifié, qui se sont manifestés depuis des plans supérieurs.

2) Les espèces secondaires, qui sont celles qui ont été créées / modifiées par certaines des espèces primaires dans un but spécifique (en utilisant l'imposition d'une intention supérieure dans le but de modifier l'ADN de ceux qui utiliseront le corps conteneur final).

Une espèce qui serait primaire est une espèce qui n'a pas été altérée par quelqu'un d'autre, qui selon les archives de chacun a toujours été ou est perdue dans la brume du temps. Elle est considérée comme la création de la Source ou du Soi unifié originel. Les humains relèveraient de la deuxième classification.

Robert : Tu veux dire manipulés par le contrôle mental et adaptés pour que les starseeds d'autres races puissent entrer, exact ?

Swaruu : Eh bien, oui ! Seulement, une chose : il n'est pas nécessaire de faire l'adaptation physique avec des moyens artificiels en raison de la nature de la même densité. Dans le cas des humains, oui, parce que c'est la 3D et que la manifestation est lente. Il faut un changement très drastique et rapide pour qu'une starseed puisse entrer.

A partir de la 5D, non, c'est plus rapide et la simple intention du nouvel être en formation, à l'intérieur de l'utérus, modifie déjà l'ADN du conteneur de manière satisfaisante. Oui, cela arrive qu'une intervention artificielle soit nécessaire, oui ça arrive en 5D aussi, mais ce n'est pas la norme comme en 3D ; c'est une exception rare.

Gosia : Ma question est la suivante : si tu dis qu'une adaptation a été faite, ou pourrait être faite, pour que le corps puisse être le véhicule d'une âme reptilienne par exemple, est-ce que cela a été fait sur Terre en général ? Par d'autres races ? D'autres races ont-elles fait ces adaptations ? Mis à part les mères de starseed ?

Swaruu : Oui, et c'est une constante. Pratiquement toutes les races l'ont fait. Parfois il n'est pas nécessaire d'adapter quoi que ce soit ; avec les changements de la pure manifestation, ils sont suffisants ; d'autres fois, oui, c'est nécessaire. Un exemple de cela sont de nombreux enfants autistes, leur âme ou leur conscience prend plus de temps pour entrer pleinement dans leur corps humain puisque l'être, l'âme ou l'adma vient de hautes densités et entrer l'ensemble en une fois pourrait conduire à des problèmes neurologiques.

Gosia : Mais, est-ce qu'ils prennent un groupe d'humains au hasard pour adapter leurs âmes, ou par exemple les Siriens vont chez les Chinois, les Andromèdes chez les Congolais etc... ? Comment choisissent-ils ?

Swaruu : Non, pas comme ça.

Robert : C'est-à-dire que les races n'ont pas de préférences pour des "races spécifiques de la Terre" ?

Swaruu : Les starseeds d'une race spécifique ont tendance à se répartir sur toutes les races de façon presque égale. Ils ne choisissent pas qu'une seule race. Par exemple, la race taygétienne qui, chez nous, est presque 100% ou totalement nordique, sur Terre il y aura des starseeds taygédiennes dans toutes les races humaines. Il en est de même pour les autres starseeds ET (extraterrestres).

Gosia : Tu as dit que les humains sont une race secondaire. Encore une fois, pour résumer, nous sommes secondaires mais pas à cause des changements génétiques que les races auraient faits (parce que l'ADN reviendra toujours à un modèle naturel) mais à cause des changements génétiques faits par imposition du contrôle de l'esprit / de la Matrice, n'est-ce pas ?

Swaruu : Oui, Gosia, exactement cela. En fin de compte, les humains, oui, ont connu des changements génétiques qui les limitent mais ces changements viennent de l'intention des humains eux-mêmes et sont réversibles. Ils ne viennent pas d'un laboratoire génétique déterministe.

L'interprétation des tablettes sumériennes où il est dit que l'humain a été créé par eux est une interprétation humaine car c'est la seule façon dont ils savent comment l'ADN est modifié. C'est un reflet de la pensée humaine, de leur compréhension limitée avec des données limitées.

Les véritables modifications génétiques appliquées aux humains l'ont été par le biais du contrôle mental, par l'application de croyances et la manipulation de ce qui est possible et de ce qui ne l'est pas, en imposant une structure de valeurs et d'idées placées artificiellement dans le but de provoquer des changements génétiques. C'est ainsi que les gènes d'une espèce sont modifiés par une partie d'une race stellaire, positive ou négative, et non en laboratoire.

Ce qui se passe, c'est que les humains ne peuvent pas comprendre cela parce qu'ils ont été programmés précisément sur ce point, de sorte qu'ils ne comprennent pas la transcendance de la conscience et de l'esprit. Il n'y a pas de matière, tout est une idée.

Tous les gènes de la race stellaire sont déjà dans chacun des humains, ils sont seulement désactivés ; ils ne sont ni altérés, ni supprimés. C'est la conscience-intention même de l'être qui habite chaque corps, qui déterminera quels gènes seront activés et lesquels seront ignorés, mais ils sont là, attendant le signal de leur propriétaire.

Gosia : Ok, je comprends. Super, merci. Et autre chose, ici. Si les changements génétiques que les ETs ont fait sporadiquement, comme par exemple pour accommoder le véhicule terrestre pour une certaine âme ET, comme une mère, ces changements reviennent plus tard à leur modèle original, correct ? Parce que tu as dit qu'ils retournent toujours à leur modèle d'origine. Dans ce cas, ce serait un modèle lyrien, oui ?

Swaruu : Oui Gosia, c'est vrai, oui, la mère revient, par exemple, à son modèle original. Pendant combien de temps ? Cela dépend des circonstances mais, en général, le maximum serait de 7 ans, ce qui est la période totale de régénération du corps humain. Note : Les changements peuvent durer des jours, des heures, d'autres peuvent durer quelques générations mais ils reviennent toujours au schéma imposé par la conscience de la personne. J'insiste, c'est pourquoi la perception de la personne doit être modifiée pour que les changements soient permanents.

Robert. J'ai la question suivante. Tout ce dont nous avons parlé à propos de la génétique, à quelles autres espèces pourrait-on l'appliquer ici sur Terre en dehors de l'espèce humaine ? Je veux dire quelles autres espèces ont une grande connexion avec la Source ?

Swaruu : Je peux t'assurer que toutes les autres espèces, et chacune d'entre elles, ont une plus grande connexion avec la Source que les humains. Parmi celles qui se distinguent le plus, on pourrait citer les cétacés, les dauphins et les baleines.

Robert, c'est juste que les autres espèces animales font ce qu'elles font de mieux et vivent ce pour quoi elles ont été conçues. Les humains, pas tellement. Il n'y a pas beaucoup de contrôle mental appliqué aux chats. Les chats savent comment être, eh bien, des chats, très bien. Ils savent comment être en paix, dans leur centre, dans leur moi, profiter de leur paix et de leur bien-être au soleil. Pas les humains. Ils sont loin de ce pourquoi ils viennent au monde ; c'est pourquoi ils sont si malheureux, parce que ce sentiment essaie de leur dire qu'ils sont sur le mauvais chemin, d'aller chercher leur centre, leur chemin de vie. Mais, ils sont programmés pour ignorer cela, pour servir la société. Leur valeur en tant qu'humains réside dans ce qu'ils peuvent faire pour la société, et non dans ce qu'ils peuvent faire pour eux-mêmes. Mais, même avec ce contrôle mental, leur âme leur dit que quelque chose ne va pas du tout.

Gosia : Les chats, pourquoi donc tombent-ils malades et vieillissent-ils ? Combien d'années les chats vivent-ils à Taygeta en comparaison ?

Swaruu : J'ai besoin de plus de temps pour expliquer le sujet des animaux mais il s'agit d'une partie ou d'un dommage collatéral dû à la Matrice elle-même, qui a, comme composant principal, le temps linéaire comme un métronome qui synchronise tout, créant une linéarité d'avant, de présent et d'après, qui produit ce processus dans les animaux eux-mêmes, entre autres choses comme les basses fréquences, et les toxines, la 3D, tous ensemble travaillant contre eux.

Robert : J'ai cette question d'un membre, une petite note sur la question de la génétique : « Et si, dans la construction même de l'avatar humain 3D, l'ADN est déjà structuré de telle manière qu'il fonctionne avec une série de caractéristiques, quelles sont celles qui déterminent principalement son caractère et sa personnalité et, en même temps, peuvent être modifiées ou altérées ? »

Swaruu : La génétique est le résultat de la perception et celle-ci est le résultat du caractère et de la personnalité. La personnalité est donnée par, ou comme résultat des expériences que l'on a eues dans la vie et dans d'autres vies antérieures. La génétique ne déterminera jamais la personne ou sa conscience. La génétique n'est qu'un reflet de la conscience. La question est écrite à partir de la perception humaine déterministe, causale ou de la mentalité de victime.

Robert : Pourquoi les humains ont-ils 22-23 chromosomes par rapport aux 24 que les singes ou les Taygédiens ont ?

Swaruu : Il y a deux réponses à cette question. Ce que nous voyons de plus probable, c'est qu'un a été supprimé, mais reste encore latent, par la même méthode de la conscience manipulant ses propres gènes. Ce qui se passe, c'est que si une certaine qualité ou caractéristique chez un être n'est pas utilisée pendant une période prolongée, elle commencera à s'atrophier au point de se manifester finalement par un changement dans les gènes mêmes qui contrôlent ou sont associés à cette qualité.

La seconde option, qui n'est pas exclue, est que le changement a été imposé artificiellement et que le gène n'est pas revenu à la normale parce que les gens sont sous contrôle mental et maintenus à une fréquence basse qui est conçue pour supprimer ce gène particulier, avec pour objectif que les humains

ne reviennent pas à leur plein potentiel. Lorsqu'on effectue une modification génétique en laboratoire, il faut, pour que l'espèce ne revienne pas à sa configuration d'origine, supprimer le stimulus de conscience centré ou lié au gène qui a été supprimé. Même ainsi, ça reste temporaire ; le processus de récupération génétique n'est que reporté. Je parle de générations entières dans ce cas.

Les 24 chromosomes constituent la base normale des animaux évolués à base de carbone. Le fait que l'humain n'en ait que 22 ou 23 est une indication claire de manipulation, soit entièrement suite au contrôle mental, soit par manipulation directe avec suppression mentale ultérieure pour stabiliser le changement.

Gosia : Merci. J'ai cette question à te poser. Tu dis que le vieillissement est en grande partie le résultat du contrôle mental. Les tribus indigènes qui n'avaient pas de contrôle mental ont aussi des anciens, des personnes âgées. Comment ont-ils pu vieillir ?

Swaruu : Tant qu'ils auront la perception d'un temps linéaire, ils vieilliront. Tant qu'ils ont en tête un passé, un présent et un futur. Parce que la matière, ou ce qu'on appelle la matière, est liée à une fréquence et, comme le mot même de fréquence le décrit, elle est liée à une période de temps. Il faut avoir un contrôle sur le temps pour ne pas vieillir.

Et, ils sont à l'intérieur de la Matrice 3D à l'instar des animaux qui vieillissent aussi. Pourtant, les anciens de ces tribus ne vieillissent pas de la même manière que les personnes très "matricielles". Ils conservent leur vitalité jusqu'à 80 ou 90 ans. Cela dépend de votre conscience.

Robert : Ok, j'ai des questions des membres concernant la génétique. La première. "Si la génétique se manifeste par la conscience, alors quels sont les facteurs qui influencent quelqu'un à naître avec le syndrome de Dawn ou le nanisme ou l'albinisme ou le fait d'avoir l'œil gauche d'une couleur et le droit d'une autre couleur ? Une fois, mon chat a eu un chaton à trois pattes, mais il courait plus vite que les autres. Beaucoup se demandent sûrement la même chose."

Swaruu : Tout dans l'univers est fréquence. Même Tesla l'a dit. Donc, tous ces changements et accidents génétiques sont dus à aux interactions dans une soupe de fréquences, c'est une altération d'une personne, comme ce serait le cas si elle perdait une main. Ce n'est pas génétique, c'est une intervention, dans le cas des défauts. Quelque chose a modifié l'ADN de manière invasive, mais il ne s'agit pas d'une nouvelle espèce ou d'une mutation en soi. C'est seulement au niveau individuel.

Dans le cas de facteurs secondaires comme la couleur des yeux, des cheveux ou de la peau, c'est aussi dû à la compatibilité avec une fréquence. C'est-à-dire que, du point de vue de cet individu, il a fait ou pensé des choses qui l'ont amené à manifester ces changements individuels.

Une chose est une mutation désastreuse chez un individu, une autre est qu'un individu possède des attributs secondaires qui définissent uniquement son individualité.

Le fait qu'un individu soit né défectueux est dû à un dommage de l'ADN mais c'est un dommage. Les dommages peuvent survenir à n'importe quel niveau, que ce soit par accident, en laissant tomber un piano sur soi, ou en étant exposé à des radiations ionisantes qui ont endommagé l'ADN.

Robert : Merci. Une autre question : « Supposons qu'un humain traverse les bandes de Van Allen, est-ce que les 12 brins des 24 chromosomes seront activés ? Quels symptômes présenteraient-ils ? »

Swaruu : D'abord, vous vous émerveillerez de voir tout ce qui existe, étant loin des fréquences de la Matrice qui vous abaissent artificiellement, vous réaliserez progressivement que vous avez toujours eu de la télépathie, vous serez dans un sentiment de bonheur total et vous ne voudrez que connaître de plus en plus tout ce qui vous entoure en 5D. Cela produit une ouverture de conscience très forte et rapide et cela active à son tour tout votre ADN. Ce n'est pas qu'il mute, il est déjà là dans votre ADN ; simplement, ce que vous avez toujours eu est activé.

L'ADN ressemble à une échelle avec deux hélices sur les côtés qui soutiennent les barreaux. Deux marches, une de chaque côté, 2 hélices. Mais en 5D, la structure réelle de ces deux marches apparaît, ou est visible, et ces marches ont à leur tour 6 brins de chaque côté, soit un total de 12.

Elles ressemblent toujours à deux hélices, mais chacune d'elle est composée de 6 brins entrelacés comme des tresses de cheveux. Ces brins sont tressés mais, lorsqu'on regarde cette "ombre" de la 5D qu'est la 3D, l'ombre sera vue comme un seul "objet", donc seulement 2 brins.

Si vous avez un câble en acier tressé, par exemple, un câble composé de plusieurs petits, comme celui utilisé dans un pont et que vous observez son ombre, il ressemblera à un objet unique ou solide et pas à un câble composite. C'est ce qui se passe avec l'ADN en 3D et en 5D. Alors qu'en 3D, vous ne pouvez travailler qu'avec 2 brins, bien qu'il y ait beaucoup plus d'informations en eux ; en 5D, vous les percevez (car comme nous l'avons déjà dit, il y a plus de détails à mesure que nous augmentons en densité).

Déjà en 5D, vous pouvez avoir accès au reste de l'information que, dans son "ombre" (la 3D), il n'était pas possible d'accéder.

Robert : Merci Swaruu. Cette information résonne en moi. Cela me montre que les astronautes n'ont jamais traversé les bandes de Van Allen parce qu'ils n'ont jamais expliqué une expérience comme celle-ci.

Swaruu : Tu ne peux pas.

Robert : Swaruu, as-tu déjà vu un humain passer de la 3D à la 5D ?

Swaruu : Oui. Suriko.

Robert : Est-ce qu'ils ont le désir, plus tard, de revenir à la 3D ?

Swaruu : Oh non, ils ne veulent pas y retourner.

Robert : Eh bien, cela me confirme davantage que les bandes de Van Allen n'ont pas été traversées. Ce serait comme une drogue pour le corps, j'imagine.

Swaruu : Cela ne peut se faire qu'avec un vaisseau doté d'un certain type de technologie spécifique (qu'ils n'admettront jamais avoir ou la population humaine le voudra aussi à des fins qui ne conviennent pas à la Cabale).

Comme une drogue, Robert ?

Robert : J'imagine que le corps entrerait dans un état de bonheur et d'harmonie si grand qu'il n'aurait pas envie de retourner en 3D et, peut-être, qu'ils préféreraient mourir à l'intérieur du vaisseau plutôt que de retourner dans la Matrice 3D.

Swaruu : Eh bien, oui ! Parce que ce que vous percevez est une grande liberté. Et vous vous êtes libérés de vos peurs et de vos problèmes (même si vous développez des problèmes 5D par la suite, haha).

Gosia : Quand on dit que les races ont contribué par leur ADN à l'ADN humain ou que nous portons en nous l'ADN de nombreuses races, qu'est-ce que cela signifie ?

Swaruu : Cela mène à ce que je voulais, de toute façon, partager avec vous. Un autre coup porté à la Génétique-ufologie officielle.

La génétique à base de carbone, celle des humains et celle de la 5D, qui est la plus importante en quantité car au-dessus de la 5D tout est plus énergétique, a pour caractéristique d'être apparemment ou majoritairement la même.

Car, en parlant de plans existentiels, nous, tous les êtres et espèces 5D, sommes très proches de la Source originelle. Cela signifie que nous aurons tous en commun une grande partie de l'ADN puisque nous sommes tous faits de la même manière.

La science terrestre sait et a montré que, génétiquement parlant, un singe a 99% de gènes identiques à ceux d'un homme, ce sur quoi ils se basent pour affirmer que l'homme vient du singe, alors que ce n'est pas le cas.

Des Andromédiens, Dieslientiplex, Urmahs, Alpha Draconiens, Siriens, Engan, Malakak, Ummo, Mantis, Ceded Cerez Avian, Lurkers, Maïtré, Kingu, jusqu'aux Solatiens ou quels qu'ils soient, ils auront 99% de leurs gènes identiques à ceux des autres. Ceux-ci suivent un schéma nécessaire et commun à toute vie biologique à base de carbone et d'ADN. Les animaux auront également plus de 95% de compatibilité génétique avec les humains. Un champignon des cavernes aura plus de 90% des gènes d'un être humain, prouvé par les sciences de la Terre.

Donc, dire que des gènes humains ont été trouvés dans tel ou tel crâne d'Homo Capensis ou crâne de "Starchild" (Lloyd Pye) est quelque chose d'attendu et qui indique le niveau d'ignorance de la science terrestre en matière de gènes qu'ils qualifieraient "d'extraterrestres."

Donc, que l'être humain soit fabriqué à partir des gènes de 21 espèces extraterrestres, c'est faux. Et je me souviens bien que ceux qui ont dit cela n'étaient autres que les Andromédiens et ils ont donné cette information à Alex Collier. Dans quelle sens voulez-vous que je clarifie ?

Gosia : Pourquoi lui ont-ils dit cela ? Si c'est faux ?

Robert : Oui. Corey Goode l'a dit aussi.

Swaruu : Parce que ce n'est pas parce qu'ils sont stellaires qu'ils sont généticiens. Je ne sais pas pourquoi mais je le mentionne parce que je suis consciente de l'origine de cette idée. Une telle chose n'est tout simplement pas possible car la vie sur base du modèle humain ou humanoïde est la plus commune dans l'univers comme nous l'avons déjà mentionné. Aucune de ces races humanomorphes n'a été créée, le concept est erroné et fait partie de la réduction des concepts de la part des humains parce qu'incapables de comprendre des choses au-dessus de leur capacité ou niveau de compréhension.

Gosia : Mais, ces Andromédiens qui disent cela, comment peuvent-ils avoir tort de cette façon ? C'est pourquoi les gens finissent par être confus et ne savent plus qui croire. Il est difficile pour les humains de discerner. Je me sens mal pour eux.

Swaruu : Les Andromédiens ont tendance à être assez arriérés dans divers domaines par rapport à Taygeta, même s'ils ont du mal à l'admettre. Un autre exemple de ceci est leur concept de Karma, que nous considérons comme erroné. Et, s'ils savaient cela à propos des humains, cela pourrait être à leur ordre du jour ; c'est possible étant donné le conflit qu'ils ont entre les habitants de leurs propres vaisseaux biosphères.

Gosia : Cela aussi doit être clarifié dans certaines vidéos. C'est aussi la raison pour laquelle tant de "versions" différentes des informations sur les contacts avec les ETs sont publiées. Non pas parce que les contacts sont faux, mais parce que chaque personne contactée parle avec une autre race et elle a son point de vue sur la façon dont elle voit les choses.

Swaruu : Oui. Ce n'est pas que les contactés inventent ou sont faux. Ce n'est pas parce que les ETs sont des races stellaires qu'ils disent tous la vérité, ou qu'ils ont toute la vérité.

Parce que, comme partout, vous êtes dans le processus d'évolution de la conscience ; autrement dit, vous êtes encore en train d'apprendre. Et, parfois, les choses sont données selon les meilleures données ou les meilleurs calculs possibles. Malgré tout, ils peuvent se tromper sur certaines choses.

Mais, pour d'autres choses, il peut y avoir des données très solides et fermes qu'il est difficile de changer. C'est le cas de ce que j'explique aujourd'hui. Ils ne peuvent pas prétendre que l'humain de la Terre a été créé avec les gènes de 21 races ET différentes, s'il y a plus d'humains, des tas d'entre eux, partout dans le quadrant et que ces races sont à 99% identiques à l'humain.

Notez également que de nombreuses choses comme la couleur de la peau, le sexe et la taille, parmi de nombreuses autres caractéristiques, ne sont pas contrôlées par un seul gène, et encore moins par un groupe de gènes, mais sont contrôlées par des marqueurs au sein de ces gènes. Cela signifie que, bien que la science humaine considère un singe comme un être humain à 99 %, les marqueurs à l'intérieur des gènes sont très différents dans leur ensemble, ce qui en fait une espèce totalement différente. C'est la même chose qui se produit avec les races stellaires ou entre les races stellaires.

Ici, nous devons également définir ce qu'est exactement un gène différent du point de vue de la science génétique humaine. Pour eux, il s'agit d'un changement radical dans sa morphologie ou sa chimie qui diffère de la norme. Mais les normes terrestres ne s'appliquent pas à ceux qui sont en dehors de la Terre.

Donc, à titre d'exemple, un chat domestique a les mêmes gènes à 99,9999999999% qu'un lion ou un tigre du Bengale. C'est la même espèce ; un chat est un chat. Ce sont les marqueurs qui leur donnent les tailles, les couleurs et les proportions. Cela vaut aussi pour l'Urmah.

Gosia : J'ai une autre question. C'est à propos des prétendues hybridations. Les chimères. La question est la suivante : si les gènes ne peuvent pas être modifiés car ils reviennent à l'état d'origine, comment est-il possible de faire des mélanges de races et des hybrides (chiens, etc.) et d'autres types de mélanges ? On dit aussi qu'il y a des hybrides ET-Humain aussi ? Ou est-ce un autre sujet ?

Swaruu : Pour commencer et finir rapidement, ils ne durent pas longtemps. Les individus meurent tôt et se reproduisent rarement. Oui, c'est le même sujet. Oui, ils existent, cela se fait surtout dans les bases DUMB de Dulce Nuevo México et de Cardél Veracruz México qui sont les plus connues, mais cela se fait aussi dans d'autres endroits comme Plum Island aux Etats-Unis.

La seule façon de rendre ces changements "permanents", je mets des guillemets parce que je ne pense pas que cela sera réalisé, est de maintenir le sujet dans une fréquence existentielle très basse, ce qui est réalisé avec la souffrance, la terreur et la peur constante ; sa condition de "monstre déformé" aide beaucoup à maintenir cette perception, et aussi l'utilisation d'un contrôle mental avancé.

Robert : Mais cela pourrait aussi être fait à l'inverse, en maintenant le sujet à haute fréquence ?

Swaruu : Oui. Mais dans le cas d'un monstre, il sera difficile de le maintenir à la vraie haute fréquence, il aura la forte tendance à disparaître de là, à ne plus être le monstre. Retour à la source originale.

Mais il existe une autre variante ! Les sans-âmes ! Les robots biologiques.

Gosia : Ok. Mais alors, comment ont-ils réussi à créer un chien ? Pourquoi sa génétique s'est-elle maintenue ? Il devrait retourner au loup.

Swaruu : Un chien a également été créé mais en utilisant le filtrage ou en choisissant les individus à croiser pour obtenir les résultats souhaités, mais notez qu'en tant qu'espèce, s'il est libéré, il retournera au "chien" primordial ou à l'animal de base, le chien des rues.

Gosia : Mais ils n'ont pas été contrôlés mentalement. Pourquoi ne pas revenir à cet état maintenant ? Si la génétique revient toujours en arrière ?

Swaruu : En tant que race, ils ne trouvent pas gênant d'être un Basset Hound ou un Doberman. Les changements sont dans les marqueurs qui sont les premiers à changer. Et si on les laisse tranquilles, ils reviendront à ce qu'ils ont toujours été.

Il s'agit d'une interférence génétique, comme ce qui se passerait lorsqu'une personne ou un animal présente un horrible défaut. En raison de causes environnementales chimiques, radiologiques ou physiques.

Gosia : C'est ce que je veux dire. Pourquoi les chiens ne redeviennent-ils pas des loups ? Ou plus sauvages ?

Swaruu : Dans le cas des chiens, il leur faut quelques générations, comme ou à partir de 2, pour revenir à l'original. Oui, ils reviennent rapidement à la mentalité du loup ou du coyote. Les chiens tels que vous les connaissez, certaines races, ont une dizaine d'années, d'autres 50 ans, d'autres jusqu'à 200 ans peut-être mais avec une manipulation humaine continue pour maintenir la "pureté" de la race. Un chien de l'année 1800 est très différent d'un chien actuel. Ils sont maintenant conservés comme une variante d'une race, comme les loups sont des loups et les coyotes sont des coyotes et ils sont tous canins. C'est leur génétique de base. Ne vous attendez pas à ce qu'un chihuahua se transforme un jour en loup de Sibérie.

Gosia : Pourquoi pas, Swaruu ? En théorie, ne le devrait-il pas ? Sa génétique devrait revenir en arrière.

Swaruu : Parce qu'ils ne sont pas la même expression de l'âme canine, parce que le loup n'est pas la base de toutes les races de chiens, mais seulement de certaines. Si vous prenez par contre un berger allemand ou un Huskey, il est possible qu'ils redeviennent des loups quelques générations plus tard. Certaines races ont effectivement du "loup" en elles et, si les traits s'avèrent être dominants par rapport aux autres, oui, des loups pourraient émerger de là quelques générations plus tard.

Le loup n'est pas la base du chien. Le chien est un mélange de canidés. Y compris le loup dans certains cas, cela dépend des gènes dominants ; il peut se révéler être un coyote, un dingo, un renard ou un loup et ceux qui contrôlent ces gènes pour qu'ils soient dominants ou non sont les consciences des chiens eux-mêmes.

Gosia : Mais ils ne sont pas sous contrôle mental.

Swaruu : Ils le sont. Ils sont sous le contrôle de l'homme. Et de la manipulation constante des croisements forcés par les éleveurs de chiens. Et la faible densité 3D qui les affecte ralentit également les changements vers les originaux.

Gosia : Et les ET-Humains hybrides existent, Swaruu ?

Swaruu : Vous êtes tous les deux cela. Et il en existe plusieurs catégories et attributs. Toutes les starseeds sont des hybrides extraterrestres, c'est juste que les changements sont surtout mentaux, cérébraux, pas tellement physiques, bien que cela se produise aussi. Et oui, vous, aussi, êtes des hybrides.

Gosia : Ok. Mais pas à cause des interférences génétiques, nous le sommes à cause de notre conscience.

Swaruu : C'est une interférence génétique.

Gosia : Mais, je veux dire que ma mère terrestre ne s'est pas mélangée avec un Taygétien, par exemple. C'est ce que je veux dire.

Swaruu : Non, vous imposez cela à votre corps mais de façon mentale. Cependant, cela dit, les enfants starseed ont tendance à préférer naître de mères et de pères starseed parce qu'ils les comprendront mieux. Mais ce n'est pas de la génétique, ce sont des préférences pour des résultats consciencieux et culturels. Cela se produit surtout chez les starseeds récentes de 2ème ou mieux encore de 3ème

génération, après 2001. Chaque cas est différent. Mais, au fur et à mesure que le temps passe sur Terre, la probabilité qu'un bébé devienne une starseed augmente de façon exponentielle.

Et, à proprement parler, tous les humains sont et ont toujours été des starseeds. Vous n'êtes pas limités génétiquement, sortez vous cela de la tête, c'est une mauvaise excuse pour ne pas grandir et pour ne rien faire.

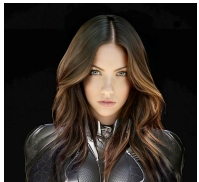
~ Traduction par AnnC de l'Alliance française interstellaire ~

En 2008, plusieurs dizaines de milliers de Pléadiens provenant du système solaire de Taygeta sont arrivés en orbite terrestre à bord de vaisseaux, pour contacter des centaines d'humains dans le cadre de leur programme officiel "Premier Contact", qui avait pour but d'aider l'humanité à se réveiller et à se libérer. Aujourd'hui, ce programme n'est plus d'actualité car la plupart des contactés n'ont pas pris ces extraterrestres au sérieux.

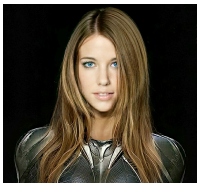
Mais en 2016, une petite équipe d'environ 30 jeunes hommes et femmes Taygétiens, sont arrivés en orbite terrestre à bord du vaisseau Toléka, pour reprendre ce contact au travers de Gosia et Robert (contact initié avec eux en décembre 2017), et de quelques autres personnes, qui transmettent à leur tour sur leurs chaînes YouTube ces échanges passionnants. Nous pouvons ainsi bénéficier de toutes ces connaissances spirituelles, métaphysiques, historiques, scientifiques, technologiques et (exo)politiques, qui permettent de libérer notre esprit, d'expanser notre conscience et de sortir de la matrice 3D.

Ces informations ne sont PAS canalisées. Elles sont transmises par ÉCRIT par ordinateur, via Internet, en live (tchat sécurisé). C'est la 1ère fois de toute l'histoire de l'humanité qu'une race extraterrestre partage directement de telles quantités d'informations et des connaissances de cette qualité, tout en maintenant leur amitié avec nous.

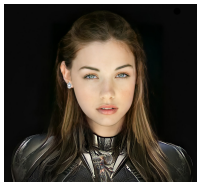
Voici les contacts passés et présents de Gosia et Robert (photos réelles) :



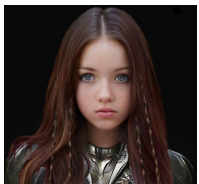
Swaruu de Erra N°9 : Jeune femme de race Pléadienne de Taygeta, née sur la planète Erra en l'an 2000 de notre temps terrestre. Pilote de chasse, Experte en manipulation de lignes de temps (sauts temporels), et Guide spirituelle aussi bien pour les humains que pour cette équipe de Pléadiens. Elle a communiqué quasi quotidiennement avec Robert et Gosia de décembre 2017 jusqu'en mars 2020. Elle est décédée (d'épuisement moral et physique) à bord du vaisseau Toléka le 21 mars 2020, et sa conscience s'est alors fondue dans celle de Yazhi Swaruu N°12, qui avait rejoint l'équipe depuis plusieurs mois.



Anéka de Temmer : Jeune femme de race Pléadienne de Taygeta, née sur la planète Temmer le 21 décembre 1998 de notre temps terrestre. Analyste en Chef des Données Terrestres et Spatiales, Directrice principale du CIC (Département d'Intelligence et de Renseignements de Taygeta. L'équivalent de notre CIA), Médecin et Historienne. Elle est aussi experte en Relations et Langues Humaines, en Exopolitique, en Intelligence et Contre Intelligence, en Espionnage et Communications, en Systèmes d'Ordinateurs Quantiques Holographiques et en Systèmes d'Énergies. Elle a initié le contact avec Gosia et Robert en décembre 2017 et elle est toujours en contact avec eux aujourd'hui.



Swaruu Athena N°10 : Jeune femme de race Swaruunienne, née dans l'espace à bord d'un vaisseau spatial, le 8 mars 2002 de notre temps terrestre. Sa mère, avec qui elle communique tous les 3 jours, est une autre Swaruu de Erra N°9 provenant d'une autre ligne de temps que celle qui a communiqué avec Gosia et Robert pendant 2 ans et demi (qui, elle, n'avait pas d'enfant). Bien qu'elle ait énormément voyagé et vécu sur Erra, et brièvement sur Temmer et Cyndriel, elle a passé la plupart de sa vie sur Terre dans la région du Yorkshire en Angleterre, près du parc national, où elle a vécu depuis enfant avec sa mère. Elle a des souvenirs d'innombrables vies passées, parle couramment plusieurs langues terrestres, et grâce au dévouement de sa mère, elle est devenue Pilote de chasse, aussi bien de vaisseaux spatiaux taygétiens que d'engins volants humains, et elle est Experte en Sauts Temporels. Elle communique avec Gosia et Robert depuis juin 2021 et aujourd'hui, c'est elle qui communique le plus avec eux, parmi tous les membres du Toléka. Elle dédie son temps libre à se maintenir en bonne forme physique avec beaucoup d'exercice et d'arts martiaux, et comme passe-temps elle aime fabriquer et assembler des miniatures de toutes sortes. Mais elle consacre la majeure partie de son temps à être une guide, une grande sœur et une mère de substitution pour Swaruu Minerva (adolescente) et Yazhi Swaruu, qu'elle adore.



Yazhi Swaruu Sophia N°12 : Enfant de race Swaruunienne, née à bord d'un vaisseau dans l'Éther environ en 2012 de notre temps terrestre, c'est la dernière Swaruu de toute la lignée, donc la plus expansée et intégrée de toutes. Lorsqu'elle avait 8 ans, sa mère et elle ont voyagé dans le temps et séjourné sur Terre en Écosse de l'âge de Bronze, où elles ont été attaquées par la tribu des Tuatha Dé Danann. Sa mère a été tuée et Yazhi a réussi à leur échapper à bord de leur vaisseau Suzy. Elle a alors voyagé vers le futur jusqu'en septembre 2019 de notre ligne de temps terrestre, pour rejoindre l'équipe du vaisseau Toléka. Elle a commencé à communiquer avec Robert et Gosia peu de temps après son arrivée et ce contact est toujours en cours aujourd'hui. Swaruu de Erra N°9 a été sa mère de substitution pendant quelques mois, et à sa mort (mars 2020), sa conscience s'est fondue dans celle de Yazhi. Comme toutes les Swaruu, elle est Pilote de chasse, Experte en Voyage dans le Temps et Manipulation des Lignes Temporelles, en Génétique, en Navigation, en Spiritualité, en Sciences et dans de nombreux autres domaines. Elle est aussi capable de se dématérialiser, de traverser les murs, de se téléporter et de voyager en astral dans toutes les densités de l'univers. C'est à la fois une enfant câline, rêveuse, joueuse et farceuse, et une Guide Spirituelle d'une immense sagesse pour les Taygétiens et pour les Humains.

▶ Voici les principales chaînes YouTube qui transmettent ces connaissances pléadiennes :

- ✧ **Cosmic Agency** (Anglais) : <https://youtube.com/c/CosmicAgency>
- ✧ **Agencia Cosmica** (Espagnol) : <https://youtube.com/c/AgenciaCosmica>
- ✧ **Despejando Enigmas** (Espagnol) : <https://youtube.com/c/DespejandoEnigmas>
- ✧ **Revelacion Cosmica Semillas Estelares** (Espagnol) : <https://www.youtube.com/channel/UCX6Ji8A87G65Kqt4teQgTFg>
- ✧ **Esprit Libre** (Français) : <https://youtube.com/c/EspritLibreM45>