

Le 13/12/2020

Traduction Française :

(EN) Black Holes - Questions from the Public - Anéeka (Extraterrestrial Contact - Taygeta, Pleiades) (20/10/2020)

## Trous noirs – Questions du Public – Anéeka de Temmer

**Gosia** : Tu as dit que chaque soleil a son trou noir, et vice versa. Alors, y a-t-il autant de trous noirs que de soleils ? Et autant de soleils que d'étoiles dans le ciel ?

**Anéeka** : C'est exact, lorsqu'il y a une sortie énergétique, il doit y avoir une entrée pour compléter la "pompe" ou la dynamique toroïdale qui fait que tout fonctionne dans l'Univers matériel.

Cependant, elles ne correspondent pas nécessairement (parfois oui) par le biais de quantités exactement égales, comme avec 74902 soleils correspondant à 74902 trous noirs (j'insiste sur le fait que c'est quand même parfois le cas). En fait, cela obéit plus à la dynamique de l'équilibre des forces ou du potentiel énergétique ; en d'autres termes, l'énergie totale de ces 74902 soleils pourrait ne nécessiter que l'alimentation de 67045 trous noirs qui, même s'ils sont moins nombreux, auraient la puissance énergétique totale de ces 74902 Soleils. Ou vice versa. Et cela parce qu'à l'intérieur de ce que les scientifiques humains appellent la "singularité" ou pont d'Einstein Rosenberg, tout est interconnecté par le côté que nous appellerions l'Ether.

**Gosia** : Je vois. De plus, tu as mentionné qu'un trou noir peut avaler des objets gigantesques... pourquoi ne voyons-nous alors pas d'objets gigantesques comme des planètes, des astéroïdes, etc., sortir de notre soleil (ou d'autres soleils) ?

**Anéeka** : Parce que tout est en équilibre. Cela arrive, et c'est déjà arrivé, mais il s'agit alors d'événements catastrophiques. Tout tend à s'équilibrer énergétiquement et reste en équilibre à moins que quelque chose d'extérieur ne perturbe ou ne modifie cet équilibre. En d'autres termes, cela arrive mais ce n'est pas habituel donc ce n'est pas quelque chose que l'on observe très souvent. Un autre problème de l'observation est qu'elle se fait le plus souvent sur un autre plan ou à une fréquence supérieure à celle de la 3D. Comme nous l'avons décrit précédemment, la moyenne de l'Univers est de 5D. Mais oui, cela arrive.

**Gosia** : Comment un trou noir peut-il "tuer" le soleil si C'EST le soleil, juste de l'autre côté ? Je fais référence à la première image.

**Anéeka** : Oui, il peut.

**Gosia** : Un trou noir peut absorber un autre soleil ? Avec un autre trou noir de l'autre côté ?

**Anéeka** : C'est comme une chaussette qu'on retournerait. C'est ainsi que naissent les trous noirs. Lorsque le flux énergétique est inversé par une modification du flux ou du flux éthérique dans l'éther, un

Vidéo source (ES) :

Vidéo source (EN) : <https://www.youtube.com/watch?v=ykgnYasfW-0>

Vidéo Esprit Libre (FR) :

soleil cesse de recevoir l'énergie de sortie et s'effondre dans son propre "portail", inversant la direction du flux de la sortie vers l'entrée.

C'est comme une chaussette qui se mangerait quand elle avale une étoile ; c'est ce que sont les trous noirs, des étoiles inversées. Ils ne rayonnent pas mais absorbent. Cela fait partie de leur mécanisme interne ou de leur dynamique, en étant tous connectés les uns aux autres.

Lorsqu'un soleil cesse de recevoir de l'énergie de l'éther, il s'éteint. Cela est dû à des changements internes dans le réseau de l'éther qui relie toutes les étoiles, puisque rien n'est statique. Il s'éteint, jusqu'à ce qu'il s'effondre à l'intérieur de son propre "portail" ; en passant de l'énergie rayonnante à l'énergie absorbante ; il fait "marche arrière", il devient un trou noir.

**Gosia** : Wow, ok. Question suivante. Qu'est-ce qui nous donne la sensation physique de la chaleur du soleil si celui-ci n'a pas de chaleur ? Et pourquoi certains mois il fait plus chaud alors que le soleil est plus proche de la Terre ?

**Anéeka** : C'est l'effet que les fréquences spécifiques du rayonnement des soleils ont sur l'atmosphère de chaque planète, qui commence alors à vibrer de façon synchrone avec ce rayonnement, c'est-à-dire que son activité moléculaire augmente et que l'augmentation de l'activité moléculaire est synonyme de chaleur.

Les saisons de l'année sur les planètes sont dues à leur angle d'inclinaison sur leur axe et l'angle total auquel elles reçoivent le rayonnement solaire, il dépend moins de leur périhélie et de leur aphélie.

**Gosia** : Ok. Suivant. Celle-ci se réfère à ce que tu dis : que d'autres races utilisent encore des trous de ver et que tu as une technologie supérieure. "Pourquoi les races "low tech" ne reçoivent-elles pas la technologie supra-lumineuse des autres races ? Je pensais que les races stellaires partageaient leurs technologies "

**Anéeka** : Parce que, bien qu'il y ait une coopération entre les races, elles s'adaptent aussi à leurs propres besoins. C'est-à-dire que la plupart des races interstellaires utilisent des portails spatiaux, des soleils et des trous noirs pour leur transit parce que c'est ainsi qu'elles ont grandi et qu'elles s'y sont habituées et c'est souvent ce qu'elles préfèrent.

Un autre point est que, même parmi les races positives, il existe des conflits d'intérêts comme cela s'est reflété dans la Fédération. Cela se traduit par la volonté de garder la meilleure technologie pour son propre usage, à l'instar de ce qui se passe sur Terre.

Mais surtout, oui, il y a une coopération entre les races. Malgré cela, il y aura des races avec des capacités équivalentes aux nôtres et qui utiliseront parfois encore des portails puis parfois non. Je sais, par exemple, que Swaruu et Suzy ont également déjà utilisé des portails solaires, et pas uniquement l'hyperespace.

**Gosia** : Ok. Est-ce que l'un de ces portails peut te ramener dans le passé ?

Vidéo source (ES) :

Vidéo source (EN) : <https://www.youtube.com/watch?v=ykgnYasfW-0>

Vidéo Esprit Libre (FR) :

**Anéeka** : Le passé n'est qu'une autre direction/adresse dans l'espace-temps ou dans le "tissu" qui compose la réalité et l'espace. Les portails, qu'ils soient spatiaux, solaires, trous noirs ou sur de petites planètes, changent la fréquence de ce qui y est introduit.

En d'autres termes, si la fréquence de sortie est équivalente à un autre point dans le temps, passé ou futur, tout ce qui passe par là en sortira. En bref, oui, ils peuvent vous emmener dans le passé ou dans le futur, c'est pourquoi ils peuvent être dangereux et doivent être étudiés de manière approfondie au préalable.

**Gosia** : Je te remercie. Ok, la dernière. A quelle distance se trouve le soleil de la Terre ?

**Anéeka** : Les données officielles sont, pour la plupart, correctes : environ 8 minutes-lumière. C'est correct comme données officielles car c'est relativement facile à calculer donc il ne serait pas malin de vous cacher la vraie distance, si elle était différente.

**Gosia** : As-tu déjà été très proche du soleil ?

**Anéeka** : Pas de ce soleil. Ni du soleil Tau 19A de Taygeta non plus d'ailleurs. Mais oui, j'ai été proche d'Aldebaran mais pas à distance, il est si grand que vous êtes relativement proche. J'ai vu Aldebaran d'aussi près que, disons, que Mercure est proche du soleil.

**Gosia** : Merci Anéeka.

**Anéeka**: Avec plaisir!

Traduction par AnnC de l'Alliance française interstellaire.

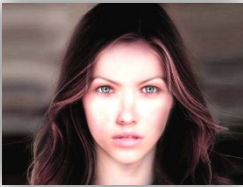
Depuis 2008 l'équipe des Taygetiens a contacté des centaines de personnes sur Terre pour le programme officiel « premier contact ». Le programme n'est plus d'application depuis, cependant Swaruu et l'équipe Taygetienne ont continué le contact avec nous, Robert et Gosia, passant beaucoup de courant, spirituel, métaphysique, historique, scientifique, et technologique.

Les informations ne sont pas canalisées. Elles sont directement écrites utilisant les technologies terrestres via internet.

C'est la première fois de l'histoire qu'une race extraterrestre partage directement de telles et énormes quantités d'informations. Extraterrestre

**C'est le moment pour nous de se réveiller et d'en apprendre plus sur la réalité qui nous entoure !**

**Les principaux contacts :**



**Swaruu de Erra (Yazhi Swaruu)** est une jeune femme de l'étoile Taygeta dans les Pléiades et vient d'une de ses 4 planètes – Erra.

Elle est pilote de chasse, experte en ligne de temps (timelines), et guide spirituel pour nous tous aussi bien que l'équipe des Taygetiens elle-même.



**Anéeka de Temmer** est une jeune femme de l'étoile Taygeta dans les Pléiades et vient d'une de ses 4 planètes – Temmer.

Elle est arrivée en orbite terrestre en avril 2016, son rôle dans le groupe est chef des analystes terrestre autant que pour les données spatiales. De plus, et parmi d'autres tâches, sa spécialité est portée sur les « ordinateurs » holographiques à bord.

*\*les images sont illustratives uniquement*

**Visitez les chaînes pour voir toutes les vidéos :**

**Despejando Enigmas ( Robert – Espagnol ) :**

<https://www.youtube.com/channel/UChOGxLFJKNKm91za6r3pjAA>

**Agencia Cosmica (Gosia – Espagnol) :**

<https://www.youtube.com/channel/UCYjj30Cp0U9coWALouInCbg>

**Red Agartha (Robert – Espagnol) :**

<https://www.youtube.com/channel/UCwNit481qrGklhyNttKuLDQ>

**Cosmic Agency (Anglais) :**

<https://www.youtube.com/channel/UC2MMhSGDuf9kKXPvXfgOr9w>

Vidéo source (ES) :

Vidéo source (EN) : <https://www.youtube.com/watch?v=ykgnYasfW-0>

Vidéo Esprit Libre (FR) :