

Le 12/12/2020

Traduction Française :

(EN) Guanajuato Anomaly, Portals, Drones - Anéeka of Temmer (Extraterrestrial Contact)  
(10/09/2020)

## L'anomalie de Guanajuato, Portails et Drones – Anéeka de Temmer

**Robert** : Sais-tu si cette anomalie magnétique à Guanajuato au Mexique est réelle ?

**Anéeka** : J'ai déjà enquêté là-dessus hier. Au début, j'ai pensé qu'il s'agissait de portails de grandes harmoniques de fréquences s'ouvrant sur ce site et convergeant à Guanajuato au Mexique, un endroit connu pour son activité paranormale où il y a même des momies. Le portail laisse effectivement ce genre d'empreinte parce que c'est quelque chose qui a été créé artificiellement. La météo ou le magnétisme suivent les harmoniques de fréquence qui créent ce portail en leur centre et qui se manifeste exactement avec cette géométrie. Il y a donc là une zone de magnétisme important de par les lignes de Ley. Tout comme à Gizeh ou Stonehenge, entre autres endroits.

Donc, les endroits avec une forte dynamique magnétique naturelle sont utilisés pour augmenter l'efficacité du portail. C'est pourquoi Guanajuato est connue pour son activité paranormale.

**Robert** : Donc, tu veux dire qu'il y a un portail artificiel là-bas ?

**Anéeka** : Oui, ce serait du magnétisme causé par l'activité d'un portail artificiel de forte ou de grande puissance, comme ceux utilisés pour introduire du personnel et même des machines sur une planète. Ou en extraire. La technologie serait non terrestre, du niveau de la Fédération.

Mais il y a une autre facette à cela. Tout pointe vers le portail. Sauf une chose.

Lorsqu'il y a eu une activité magnétique au-dessus de la région de Buenos Aires il y a quelques jours (d'origine naturelle d'ailleurs et d'une dynamique très différente de celle de Guanajuato, au Mexique), les magnétomètres de l'antenne avant de notre vaisseau ont été déclenchés. Mais dans le cas du Mexique, ils ne l'ont pas été. Et je ne l'ai découvert que parce que je l'ai vu en ligne. J'ai donc fait mes recherches et j'en ai tiré la conclusion décrite plus haut.

Mais le simple fait que ces magnétomètres super-sensibles du nez du vaisseau n'aient pas été activés m'indique autre chose. Un portail avec une aussi grande ouverture sur la Terre et dans la région semi-équatoriale, où notre vaisseau spatial passe à proximité toutes les 82 minutes, déclencherait immédiatement des alarmes. Une technologie furtive pour éviter d'être détecté par des vaisseaux comme le nôtre ? Je ne pense pas.

Vidéo source (ES) :

Vidéo source (EN) : <https://www.youtube.com/watch?v=1k445ufRJdc>

Vidéo Esprit Libre (FR) :

Et c'est parce qu'il a été détecté par des humains avec une technologie beaucoup plus rudimentaire et même avec un radar, qui est un simple micro-ondes dispersé et mal localisé. Donc, ce n'est pas ça. Il me semble que c'est quelque chose de différent maintenant : quelqu'un essaie de faire croire aux gens qu'un portail a été ouvert à cet endroit, mais en réalité, rien n'a été ouvert. Je veux dire que tout est médiatique.

C'est un peu comme le robot « sur Mars » qui se trouve, en fait, dans le Devon Canada ou dans le désert de Mojave, près de Los Angeles.

Cela a pour but de semer la confusion et de donner un os à ronger aux conspirationnistes, de les faire galoper et de les détourner de ce qui se passe réellement. Je ne suis pas si facilement dupe. Il ne s'est rien passé là-bas. Si quelqu'un doit savoir, c'est bien moi.

Je passe au-dessus de cet endroit toutes les 82 minutes, ou presque, et mes capteurs sont en marche 24 heures sur 24, 7 jours sur 7, car je recherche les tremblements de terre, l'activité HAARP (le nouveau et non l'ancien) et je cherche l'ouverture de portails ou l'activité des engins magnétiques, entre autres choses. Si quelque chose se produit, je le sais. Si quelqu'un allume son grille-pain, je le sais.

Il y en a aussi un qui est apparu en Australie. Je ne parie pas dessus. Pour moi, c'est le radar qui est altéré ou quelqu'un qui veut faire croire qu'un portail a été ouvert là-bas. Bien sûr, ce sont des gens qui savent à quoi ressemblent les portails sur les magnétomètres. Notre vaisseau peut détecter un grille-pain qui s'allume. Il est certain que nous verrions cette chose, si grande et nous ne l'avons pas vue. Tout le temps, je reçois des rapports de magnétomètres sur des portails de petite et moyenne taille qui s'ouvrent et se ferment sur la Terre. Voilà à quel point le magnétomètre est sensible.

**Robert** : Se pourrait-il qu'ils le fassent depuis l'espace ?

**Anéeka** : Pas de l'espace. Par modification des données des stations météorologiques ? Je suis sûre que ça n'existe pas et n'a jamais existé, ce n'est que de la propagande. Donc, en résumé. Oui, ça ressemble à un portail, c'est ce qu'un grand portail ferait en modifiant le climat magnétique. Mais je pense que c'est seulement pour détourner notre attention.

Un véritable portail est apparu au-dessus de l'Argentine. Et ils n'apparaissent pas seulement là-bas mais dans le monde entier et c'est naturel. Les déplacements de magma le sont aussi, plus que tout. C'est normal. Et celui-là a été capté par le magnétomètre du vaisseau. Réel, mais naturel.

**Gosia** : Et que se passerait-il si quelqu'un traversait ce portail ?

**Anéeka** : Si c'est artificiel, tout est très localisé et contrôlé. Cela n'arriverait pas. Si c'est naturel, alors oui, ça peut les emmener partout où le portail se connecte. Et c'est ainsi que cela a toujours été.

Sur cette image, la surface de la Terre montre les points magnétiques les plus forts sous forme de pics en rouge. Les bleus sont des vallées sans magnétisme fort. Les points peuvent être stables, toujours au sommet, certains varient s'élèvent et disparaissent avec le mouvement du Magma et du Black Goo. Cette image doit être animée car elle change d'instant en instant.

Le mouvement du Magma provoque des anomalies magnétiques.

Vidéo source (ES) :

Vidéo source (EN) : <https://www.youtube.com/watch?v=1k445ufRJdc>

Vidéo Esprit Libre (FR) :

Les pointes en rouge sont des lieux de grand magnétisme. Mais la raison pour laquelle ils sont très magnétiques varie : ce peut être une machine quelconque à cet endroit, un super collisionneur, un portail, un générateur électrique ou de la dynamique naturelle planétaire.

**Robert** : Alors, est-ce que le Black Goo influence l'ouverture magnétique d'un portail ?

**Anéeka** : Oui, car tout comme le magma, c'est un flux de liquide chargé de métaux lourds à charge magnétique.

Le Black Goo est un liquide planétaire qui s'écoule entre les plaques tectoniques et qui se déplace en fonction de la pression différentielle entre les plaques, créant des rivières ou des ruisseaux d'écoulement dans les profondeurs de la croûte terrestre qui, à leur tour, créent des points de passage de plus grand débit ou de rivières, qui forment des lignes de Leys et des anomalies magnétiques.

Oui, cela provoque l'ouverture de portails naturels car le magnétisme est une fréquence ; par nature, c'est la même chose. En d'autres termes, le magnétisme a une fréquence. Mais le magnétisme enveloppe tout ce qui l'entoure et qui est sous son influence.

Si les fréquences qu'il crée au hasard correspondent à celles d'un autre site ou d'un autre lieu, un croisement magnétique se produit avec un vortex ou une gorge puisque tout magnétisme a deux pôles, le positif + et le négatif -, et la communication, ou le flux, entre les deux va former un tore et chaque tore a une gorge ou un noyau créant en lui un pont ou un point portail OU un pont Einstein Rosenberg (trou de ver)

La seule chose qu'il faut faire ou ce à quoi on peut s'attendre, c'est que la fréquence corresponde à celle d'un autre lieu, par correspondance à l'intérieur de la même planète, créant ainsi une connexion <<< >>> entre les deux points.

**Robert** : Mais le Black Goo a une sorte de mémoire, n'est-ce pas ? Est-ce qu'il est intelligent ?

**Anéeka** : Oui, il a une mémoire parce qu'il est cristallin. Comme le quartz, ou comme une bande magnétique.

Cette image ci-dessus montre une dynamique magnétique. C'est le tore, comme dans tout champ électromagnétique.

**Gosia** : Mais le magnétisme indique que quelque chose attire quelque chose. Qu'est-ce qui attirerait quoi dans ce cas ?

**Anéeka** : Pas nécessairement que cela attire quelque chose. C'est une dynamique énergétique obéissant à une harmonique spécifique qui crée un système mathématique répétitif ou cyclique appelé tore.

**Gosia** : Et pourquoi l'appelle-t-on magnétisme alors ?

Vidéo source (ES) :

Vidéo source (EN) : <https://www.youtube.com/watch?v=1k445ufRJdc>

Vidéo Esprit Libre (FR) :

**Anéeka** : Comme effet secondaire dans le cas des métaux ferreux, il peut attirer des choses qui sont dans sa fréquence. Mais c'est seulement quelque chose qui le caractérise, pas qui le définit. Il est directement lié aux courants électriques en général et, en particulier, à la formation de la gravité.

Mais il n'attire rien, les choses sont plutôt poussées vers quelque chose de solide.

**Robert** : Anéeka, comment penses-tu que le portail naturel de l'Argentine a été ouvert ? Par les courants de magma, les lignes de Ley, le Black Goo... Pourquoi ?

**Anéeka** : L'anomalie magnétique au-dessus de l'Argentine est considérée comme quelque chose de très impressionnant car elle n'a jamais été montrée comme cela avec autant de détails auparavant. Mais elle est d'origine parfaitement naturelle, cela se fait par le mouvement des plaques tectoniques, par la ceinture de feu du Pacifique.

La terre est un énorme générateur. Elle n'est pas solide. Il y a beaucoup de mouvement entre les plaques et elles serrent et desserrent le Magma et le Black Goo, ce qui crée des torrents à haute vitesse et à haute pression entre les plaques, créant des flux électriques et magnétiques.

**Robert** : Donc, plus il y a de matériaux ferreux, plus on peut ouvrir des portails naturels ?

**Anéeka** : Il est connecté, oui, mais il n'y a pas besoin de métaux ferreux pour l'ouvrir. C'est juste plus évident. C'est ce qui se passe avec les points d'équilibre entre les étoiles, où mathématiquement on voit un point de concentration gravitationnelle, mais cela n'indique pas nécessairement qu'il y ait un objet solide à ce point. Comme pour la planète qui manquerait selon les scientifiques humains, elle n'est pas manquante, mais elle est le point d'équilibre entre de nombreuses petites étoiles qui se forment comme s'il n'y en avait qu'une grande. Donc, la même chose se produit avec les portails. Il n'y a pas forcément de ligne de Ley à cet endroit (bien que cela se produise généralement).

C'est plutôt un point où la dynamique planétaire des plaques tectoniques converge pour produire un point ou un nœud magnétique de force suffisante pour ouvrir un fort vortex magnétique qui produira un pont ou un portail Einstein Rosenberg.

**Gosia** : Et pourquoi surveilles-tu les ouvertures de portails ? Pour surveiller ce qui y entre et qui en sort ?

**Anéeka** : Bien sûr, pour voir quelle est l'activité non humaine. Et l'activité humaine aussi parce que j'ai besoin de savoir combien de personnes préfèrent leur pain naturel à celui qui est grillé.

Mais sérieusement, parce que c'est une indication d'activité qui n'est pas celle de la population générale. C'est un symptôme que quelque chose se passe là-bas et que c'est inhabituel d'un point de vue humain.

**Robert** : Vois-tu une activité non humaine ?

**Anéeka** : Tout le temps, mais c'est normal. Et je veux dire tout le temps. Par exemple, il y a un nombre astronomique de drones non humains qui s'envolent dans le ciel humain 24 heures sur 24, 7 jours sur 7. Il y a plus d'activité non humaine que ce que vous appelleriez l'activité humaine. Les drones sont de toutes formes et de toutes tailles. Ils ont récemment été classés dans la catégorie des marcheurs rapides

Vidéo source (ES) :

Vidéo source (EN) : <https://www.youtube.com/watch?v=1k445ufRJdc>

Vidéo Esprit Libre (FR) :

ou des mini OVNI. Les OVNI et les marcheurs rapides - les mini OVNI utilisent des portails pour entrer et sortir tout le temps. Mais ils sont petits.

**Robert** : Et pourquoi n'interagissent-ils pas davantage avec les gens, on peut se poser la question?

**Anéeka** : Ils interagissent avec les gens tout le temps, mais ils ne s'en rendent pas compte et c'est comme ça que ça devrait être. Parce que c'est comme ça que la Terre fonctionne, l'illusion d'être là avec des circonstances aussi rudimentaires et basiques.

À cela s'ajoutent les portails naturels qui s'ouvrent aussi tout le temps, restent ouverts et se referment, ceci étant, le temps nécessaire à chaque cycle varie de quelques nanosecondes à quelques minutes ou jours d'ouverture.

**Gosia** : Pourquoi ces mini drones entrent-ils par des portails et ne se contentent-ils pas de descendre en orbite ? Et d'où viennent-ils ? À qui sont-ils ?

**Anéeka** : Ils descendent aussi de l'orbite. Ils n'utilisent les mini-portails que parce que c'est plus pratique. Ils viennent de vaisseaux en orbite, ou même de planètes lointaines. Parfois, ils viennent aussi de dimensions parallèles pour surveiller et contrôler les activités de leurs associés.

**Gosia** : Donc, les ETs envoient des drones pour surveiller les affaires humaines, et ensuite d'autres ETs, vous en l'occurrence, vous surveillez ces ETs ?

**Anéeka** : Oui, c'est une constante. Tout le monde se regarde.

**Gosia** : Pourquoi ils envoient des drones de dimensions parallèles ici ?

**Anéeka** : Pour enquêter, de la même façon que vous enverriez les vôtres chez eux pour voir ce qui s'y passe. Tout est contrôlé, tout est intelligence, pour savoir comment réagir. Mais en soi, il y a au moins 100 fois plus de drones non humains dans l'air que d'avions humains.

Cet avion est entré en collision frontale avec un drone sphérique de 110 cm comme ceux que nous utilisons. En outre, de nombreux accidents d'aviation impliquant l'ingestion de corps étrangers dans les moteurs à réaction ne sont pas dus à des oiseaux mais à des drones non humains. Le drone y survit.

**Robert** : Qu'y a-t-il à l'intérieur d'un drone ?

**Anéeka** : A l'intérieur d'un drone de 110 cm : ordinateur quantique holographique, centre de transmission en temps réel basé sur Muon, capteurs de toutes sortes, magnétomètres, caméras entre autres, un moteur de suppression de la gravité... des choses comme ça.

**Gosia** : Et que découvres-tu avec tes drones, les envoies-tu dans d'autres dimensions ?

**Anéeka** : Je découvre qu'essentiellement les choses sont les mêmes qu'ici. Ils sont envoyés tout le temps, comme le Suzy qui va et vient.

**Robert** : Pourrait-on faire de la rétro-ingénierie sur ces drones ?

Vidéo source (ES) :

Vidéo source (EN) : <https://www.youtube.com/watch?v=1k445ufRJdc>

Vidéo Esprit Libre (FR) :

**Anéeka** : S'ils se laissent prendre, peut-être, mais ça prendrait des décennies juste pour la métallurgie, et d'autres décennies pour les ordinateurs. Ce n'est pas vraiment faisable. On ne peut faire de la rétro-ingénierie que sur des choses qui ressemblent, même de loin, à ce qu'il y a sur Terre, parce que la majorité de cette technologie non humaine vous est incompréhensible.

**Gosia** : Et ces drones ont toujours été envoyés, depuis des millénaires ? Ou est-ce quelque chose de nouveau ? Parce que ce n'est que maintenant que ces tendances en matière de drones se manifestent. Donc, pour une raison quelconque, les drones "ET" aussi. Mais j'imagine qu'ils ont dû exister avant.

**Anéeka** : Pendant des milliers d'années, si ce n'est des millions. Puisque le temps n'est pas ce qu'on dit. Et il est aussi cyclique. La seule nouveauté, c'est que les humains, avec leurs drones et leur technologie, en arrivent au point où ils détectent qu'il y a des drones non humains. Mais ils ont toujours été là.

Et il faut ajouter à cela des espèces d'animaux et d'insectes qui ne sont pas en 3D, mais en 4D. Ainsi, une grande partie de ce qu'ils voient sont des insectes et des créatures qui leur sont inconnues, plus que tout autre chose, il y a les insectoïdes de la nature, semi-éthérique pour la Terre. C'est le cas de ce qu'on appelle les "Baguettes". Ce sont des vermines sauf qu'ils ne sont pas en 3D, ils ne sont pas entièrement dans cette réalité. Ils mesurent généralement moins de 10 cm.

**Robert** : Que se passerait-il si nous en capturons un ?

**Anéeka** : Elle s'échapperait de la bouteille, comme le fait Yázhi de sa chambre sans ouvrir la porte.

**Robert** : Mais c'est curieux que les caméras puisse le filmer.

**Anéeka** : Les caméras le font, surtout les infrarouges. C'est pourquoi on n'en vend plus aux gens ordinaires avec de vrais infrarouges. Parce que la population en général commencerait à voir toutes sortes d'insectes et de choses qu'elle ne devrait pas voir et elle se poserait des questions.

Traduction par AnnC de l'Alliance française interstellaire.

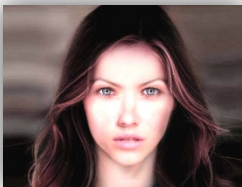
Depuis 2008 l'équipe des Taygetiens a contacté des centaines de personnes sur Terre pour le programme officiel « premier contact ». Le programme n'est plus d'application depuis, cependant Swaruu et l'équipe Taygetienne ont continué le contact avec nous, Robert et Gosia, passant beaucoup de courant, spirituel, métaphysique, historique, scientifique, et technologique.

Les informations ne sont pas canalisées. Elles sont directement écrites utilisant les technologies terrestres via internet.

C'est la première fois de l'histoire qu'une race extraterrestre partage directement de telles et énormes quantités d'informations. Extraterrestre

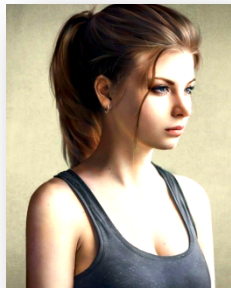
**C'est le moment pour nous de se réveiller et d'en apprendre plus sur la réalité qui nous entoure !**

**Les principaux contacts :**



**Swaruu de Erra (Yazhi Swaruu)** est une jeune femme de l'étoile Taygeta dans les Pléiades et vient d'une de ses 4 planètes – Erra.

Elle est pilote de chasse, experte en ligne de temps (timelines), et guide spirituel pour nous tous aussi bien que l'équipe des Taygetiens elle-même.



**Anéeka de Temmer** est une jeune femme de l'étoile Taygeta dans les Pléiades et vient d'une de ses 4 planètes – Temmer.

Elle est arrivée en orbite terrestre en avril 2016, son rôle dans le groupe est chef des analystes terrestre autant que pour les données spatiales. De plus, et parmi d'autres tâches, sa spécialité est portée sur les « ordinateurs » holographiques à bord.

*\*les images sont illustratives uniquement*

**Visitez les chaînes pour voir toutes les vidéos :**

**Despejando Enigmas ( Robert – Espagnol ) :**

<https://www.youtube.com/channel/UChOGxLFJKNKm91za6r3pjAA>

**Agencia Cosmica (Gosia – Espagnol) :**

<https://www.youtube.com/channel/UCYjj30Cp0U9coWALouInCbg>

**Red Agartha (Robert – Espagnol) :**

<https://www.youtube.com/channel/UCwNit481qrGklhyNttKuLDQ>

**Cosmic Agency (Anglais) :**

<https://www.youtube.com/channel/UC2MMhSGDuf9kKXPvXfgOr9w>

Vidéo source (ES) :

Vidéo source (EN) : <https://www.youtube.com/watch?v=1k445ufRJdc>

Vidéo Esprit Libre (FR) :