

Le 28/04/2021

Traduction Française :

(EN) THE STARS - ANÉEKA FROM TEMMER (03/08/2020) – Pleiadian Knowledge

Les Etoiles – Anéeka de Temmer

Cristina : Quelles sont les caractéristiques de l'amas stellaire des Pléiades ? En quoi notre science se trompe-t-elle, en dehors du fait de l'avoir catalogué comme trop jeune que pour contenir la vie ?

Anéeka : L'ensemble de la chronologie de tout ce qui se trouve en dehors des ceintures de Van Allen est différent de ce que l'on vous dit. Par exemple, l'âge d'une étoile qui serait déterminé par le spectre de lumière qu'elle émet et qui révèle les composants de l'étoile, les gaz qu'elle possède et, en fonction de cela, un tableau qu'ils ont pré-établi la classerait soit comme jeune soit comme vieille.

Le premier problème est que, de la Terre, vous ne pouvez voir en 3D que 60% des fréquences lumineuses qu'une étoile émet en 5D. Comme nous l'avons déjà dit, 5D est la fréquence de base la plus commune de la matière ou du monde matériel. (Et cela inclut également le télescope Hubble sur orbite car il se trouve en dessous des bandes de Van Allen).

Si 100% équivaut 5x20%, 60% vaut 3x20%. La 3D serait 3x20% = 60% et donc seuls 60% de la 5D peuvent être observés de la planète Terre. On a une marge d'erreur de 40% de la 5D qui est non observable en 3D. Voilà le premier problème.

Le second est qu'ils l'imaginent comme un objet stellaire qui s'éloignerait de la terre de par le soit-disant principe de l'expansion de l'univers. Mais c'est une erreur, un autre problème d'observation.

Ils ne peuvent voir que la lumière émise par les étoiles ou les galaxies lointaines pour les étudier, puis ils voient que cette lumière a une teinte qui va vers le côté rouge du spectre de la lumière blanche ou visible. C'est parce que, selon eux, l'onde lumineuse rouge est la plus longue de toutes les couleurs qui la composent. Par conséquent, l'objet qu'ils observent s'éloigne d'eux à grande vitesse, selon leur science.

En partie, c'est logique d'observer et tout. Mais ils commencent à généraliser et c'est là que se situe le gros problème parce qu'ils assimilent l'espace à du vide, alors que ce n'est pas le vide ou un espace vide, c'est un fluide ou liquide à haute fréquence vibratoire existentielle.

Donc, la lumière passe à travers ledit fluide qui la réfracte quand il est traversé. Elle perd sa puissance et ne laisse, dans le rouge, que les composantes du spectre de la lumière blanche qui sont celles qui mettent le plus de temps à se dissoudre et qui peuvent donc voyager le plus loin. Cela signifie que les lectures au spectroscopie qui déterminent si une galaxie ou une étoile s'éloigne, ainsi que les résultats de l'analyse chimique d'une étoile basée sur la lumière qu'elle émet sont erronés car la lumière n'est pas la même et n'a pas les mêmes propriétés que lorsqu'elle est sortie de l'étoile.

Dans le cas de M45, le problème est particulièrement sensible car, en plus du problème ci-dessus, la lumière de toutes les étoiles passe à travers la nébuleuse qui les entoure, ce qui modifie encore plus les lectures.

Vidéo source (ES) :

Vidéo source (EN) : <https://youtu.be/bcNCSbV8TAK>

Un autre problème, parallèle au précédent, est que même si les étoiles des Pléiades étaient jeunes, ce qui n'est pas le cas, la science humaine est très attachée au darwinisme et à l'évolution des espèces. Ils diront donc qu'il n'y a pas eu assez de temps pour que la vie y évolue et encore moins pour former une civilisation complexe. Et, comme vous le savez déjà, ma race n'a pas évolué là-bas, elle a été fondée par des émigrants de Lyra. Mais comme tu l'as dit dans ta dernière vidéo, la vie n'évolue pas, elle est semée. La sélection naturelle fonctionne et fait partie du tout mais, si elle sélectionne les individus les plus aptes au sein d'une espèce, elle ne peut pas créer une espèce à partir d'une autre.

Ainsi, la science humaine est tout simplement trop en retard que pour comprendre pourquoi les Pléiades sont pleines de vie et qu'elles ne sont pas aussi jeunes qu'elle le dit ou le calcule. C'est seulement l'égoïsme humain à l'action ici leur faisant supposer qu'ils ont déjà atteint le pouvoir de tout comprendre, alors qu'ils sont encore loin derrière.

En plus de tout cela, le temps en 5D n'est pas linéaire. Cela n'a donc aucun sens d'attribuer une valeur de temps linéaire à quelque chose d'extérieur à la Terre parce qu'ils ne peuvent l'observer que dans le cadre temporel de référence de la Terre et que cela ne s'applique pas à l'extérieur.

Le premier problème est qu'ils ne peuvent voir depuis la Terre que 60% des fréquences lumineuses qu'une étoile possède en 5D. Comme nous l'avons déjà dit, 5D est la fréquence de base la plus commune de la matière ou du monde matériel. Et cela inclut également le télescope Hubble en orbite car il se trouve à l'intérieur des bandes de Van Allen.

Je cite cette partie ci-dessus : 5D est la fréquence de base la plus commune de la matière ou du monde matériel. C'est un point de vue accepté par les espèces, les races et les cultures qui vivent en 5D. Mais Yazhi diffère radicalement de tout cela. Pour elle, le monde est entièrement spirituel. La matière n'est qu'une manifestation de l'esprit et de la conscience, une idée. J'ai seulement clarifié cela, pour ne pas entrer dans une controverse avec elle et j'ai utilisé cette phrase sur la 5D dans un but explicatif.

Estel-la : Wow fascinant. Beaucoup de données techniques, incroyable.

Cristina : Wow Anéeka, merci beaucoup. J'ai une question sur quelque chose que tu viens d'expliquer.

Anéeka : De rien. Ok.

Cristina : Je n'ai pas très bien compris cette partie. Qu'est-ce que tu veux dire quand tu dis qu'elle est réfractée quand elle passe à travers ?

Anéeka : Oui, la lumière, lorsqu'elle traverse l'eau, perd de sa force, en commençant par les bandes de lumière de plus haute fréquence, le violet et le bleu. En gardant les jaunes, les oranges et les rouges jusqu'à la fin. En d'autres termes, lorsque la lumière traverse l'espace, elle s' "use" parce que ce n'est pas un espace vide, un vide. Il offre effectivement une résistance à l'avancée de tout, y compris des photons.

Cristina : Je comprends, merci. Et c'est ce que la science terrestre détecte lorsque l'univers est en expansion ?

Anéeka : Oui, ils se basent sur cela. Et dans leur théorie du Big Bang, qui n'a jamais eu lieu puisque c'est du symbolisme ésotérique. En d'autres termes, les galaxies lointaines ne s'éloignent pas, comme ils le disent, en se basant sur les données lumineuses qu'ils reçoivent d'elles. Leur lumière s'érode seulement parce qu'elle vient de très loin. Ils reçoivent des données erronées, donc leurs conclusions sont également erronées. Comme le dirait Yazhi, le fait que l'Univers ne soit pas en expansion ne signifie pas qu'il n'a pas de mouvement.

Cristina : S'il n'est pas en expansion, comment l'univers se déplace-t-il ? Comme des mouvements toroïdaux ?

Anéeka : Ils sont surtout cycliques, répétitifs, oui, toroïdaux, exact, parce que c'est la forme de base du mouvement de l'énergie. Et l'énergie et la matière sont les deux faces d'une même chose. Mais il y a un autre aspect plus compliqué.

Dans ce mouvement, la position de chaque objet change de ligne temporelle à ligne temporelle, de personne à personne. Dès lors, le mouvement perceptible sera seulement vu dans, disons, une direction en particulier, à partir d'un cadre de référence de progression temporelle d'un lieu ou d'une personne, mais il sera différent pour une autre.

En d'autres termes, même si nous pouvons vérifier qu'une galaxie s'éloigne de nous en l'observant, ce mouvement ou cette direction de mouvement n'est valable que depuis notre perception mais pas pour d'autres personnes ou à partir d'autres points.

Précisément parce que tout mouvement est soumis au temps ; sans temps il n'y a pas de mouvement. Et, comme le temps est élastique et non linéaire, seulement semi-linéaire selon les personnes et selon les accords de perception qu'elles ont entre elles, même si une galaxie se déplace dans une direction, cela n'est valable que pour nous et pour personne d'autre.

Mais l'univers dans son ensemble est hors du temps parce qu'il comprend toutes les fréquences et densités existentielles dans leur ensemble. C'est donc là que les concepts humains s'effondrent, vous laissez le fait que l'univers a été créé à partir du Big Bang et qu'un jour il prendra fin et vous entrez dans le concept d'éternité. L'univers a toujours été et sera toujours là. Et aussi la vie, n'ayant que des cycles apparents obéissant à un temps linéaire apparent, applicable uniquement du point de vue d'une densité ou d'une fréquence de conscience.

C'est pourquoi la mort n'existe pas car elle n'est qu'une linéarité apparente, illusoire dans un cadre a-temporel plus grand, permanent, infini.

Estel-la : Très intéressant Anéeka.

Cristina : Maintenant je comprends beaucoup mieux, merci.

Anéeka : De rien.

Estel-la : Je vois. En fait, j'ai toujours ressenti quelque chose comme ça, comme si chacun percevait la réalité différemment mais que, peut-être, nous la comprenions de la même façon par des accords (par exemple dans la perception des couleurs et du temps).

Anéeka : Oui. Nous ne voyons les choses d'une manière similaire que grâce à des accords mais cela ne peut jamais être la même chose. Et, plus les gens diffèrent dans leur façon de penser, plus ce sera différent aussi.

Estel-la : Donc, en laissant de côté notre science nulle, comment définis-tu l'amas des Pléiades, selon votre science ?

Anéeka : Dans le cadre de la durée de vie d'une étoile, comme sa perception de la vie est linéaire, parce qu'ils l'ont aussi, ce sont des étoiles au milieu de leur vie, comme ce soleil, Sun-13. Elles font partie d'un amas qui

travaille en conjonction les unes avec les autres, qui coopère avec les autres, toutes les étoiles. Mais elles ne sont pas seulement 9 (et encore moins 7), elles sont innombrables au sein de l'amas.

Par exemple, Taygeta (Tau-19-A) est un système binaire, puisqu'il possède Sadicleya (Tau-19-B) une naine blanche, selon la science humaine. Sadicleya (Soleil de minuit) n'est pas comptée parmi les 9 étoiles de M45, mais elle est là. Et elle sert à la vie sauvage, comme une lune. Comme la Lune le ferait pour la Terre, puisqu'aucune des planètes Taygète n'a de lunes naturelles. (Seulement des stations spatiales artificielles)

Estel-la : Que veux-tu dire quand tu dis qu'elle sert à la vie sauvage ? Comment l'affecte-t-elle ?

Anéeka : Parce que Sadicleya est très proche de Taygeta, donc elle illumine les nuits des planètes comme la Lune le fait avec la Terre, et Sadicleya affecte les rythmes et les cycles de vie de tous les animaux et plantes. Et, par les mêmes cycles de Sadicleya en orbite autour de Taygeta, elle varie également la façon dont elle illumine chaque planète, ce qui est astronomiquement prévisible. Il a des cycles.

Estel-la : Qu'est-ce que tu entends par une étoile à mi-vie ?

Anéeka : En prenant la vie comme référence depuis le moment où une étoile est "née" jusqu'à ce qu'elle "meure", elles sont à mi-vie, comme le soleil-13. Ceci en prenant comme référence temporelle le cycle de vie apparemment linéaire de l'étoile dont on parle. Comme je l'ai expliqué plus haut, elles sont éternelles. Mais tous les êtres vivants le sont également. Ce n'est donc qu'à partir d'un cadre de référence particulier sur la façon dont elles perçoivent le temps, qu'il est logique qu'elle soit née, ait vécu et soit morte.

Estel-la : Ok, je comprends, merci.

Cristina : Et que se passe-t-il lorsque leur vie se termine ? Bien que je comprenne le concept d'éternité dont tu as parlé.

Anéeka : La vie de quelqu'un ou d'une étoile ? Bien que techniquement, une étoile est aussi une personne.

Cristina : De l'étoile.

Anéeka : Elle a tendance à se transformer en naine brune et à devenir un portail lorsqu'elle s'effondre complètement. C'est ce que nous, ou les races en général, appelons un trou gravitationnel, ce qui n'est pas la même chose qu'un trou noir mais qui y est lié. Un trou gravitationnel peut se former de plusieurs façons, on peut les voir comme des nids de poule sur une mauvaise route. Lorsqu'ils voyagent, les vaisseaux doivent savoir où ils se trouvent, sinon ils risquent de recevoir un choc et d'être désorientés par les capteurs et tout le reste. (Ils sont sur les cartes, les cartes des étoiles)

Cristina : Comme c'est intéressant.

Estel-la : Génial.

Anéeka : Ces nids de poule ou puits de gravité ne sont pas un problème pour les vaisseaux en vol Supra-Lumineux, il se sont uniquement quand ils sont en mode propulsion.

Cristina : Taygeta est une étoile blanche et Sadicleya une naine blanche selon votre science. N'est-ce pas ?

Anéeka : En équivalence oui. Mais par exemple, la science humaine dit que le Soleil 13 est une étoile jaune, mais cette teinte de couleur n'est observée que depuis la Terre, sous les bandes de Van Allen. Depuis l'espace

extérieur, en dehors des bandes de Van Allen, elle est perçue comme blanche. Un autre exemple de la façon dont les couleurs sont modifiées et cela change les données reçues par les humains.

Cristina : Oui, je vois.

Estel-la : Puisque tous les soleils sont des portails, où votre soleil Taygeta se connecte-t-il ? Je veux dire, où se trouve le trou noir de votre étoile ?

Anéeka : Ce n'est pas un trou de ver fixe avec une entrée et une sortie. De l'intérieur, tous les soleils sont connectés, des variables infinies mais, même ainsi, il y a des sorties qui sont plus fortes en fréquence que d'autres, des sorties dominantes.

Dans le cas de toutes les étoiles de M45, elles s'interconnectent entre elles car c'est un système énergétique très fermé entre elles. Toutes les étoiles de M45 convergent vers Alcyone, la principale, et les autres orbitent autour d'elle très lentement. Et Alcyone avec Aldebaran. Aldébaran avec Bételgeuse.

Traduction par AnnC de l'Alliance française interstellaire.

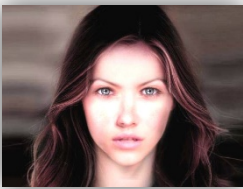
Depuis 2008 l'équipe des Taygetiens a contacté des centaines de personnes sur Terre pour le programme officiel « premier contact ». Le programme n'est plus d'application depuis, cependant Swaruu et l'équipe Taygetienne ont continué le contact avec nous, Robert et Gosia, passant beaucoup de courant, spirituel, métaphysique, historique, scientifique, et technologique.

Les informations ne sont pas canalisées. Elles sont directement écrites utilisant les technologies terrestres via internet.

C'est la première fois de l'histoire qu'une race extraterrestre partage directement de telles et énormes quantités d'informations. Extraterrestre

C'est le moment pour nous de se réveiller et d'en apprendre plus sur la réalité qui nous entoure !

Les principaux contacts :



Swaruu de Erra (Yazhi Swaruu) est une jeune femme de l'étoile Taygeta dans les Pléiades et vient d'une de ses 4 planètes – Erra.

Elle est pilote de chasse, experte en ligne de temps (timelines), et guide spirituel pour nous tous aussi bien que l'équipe des Taygetiens elle-même.



Anéeka de Temmer est une jeune femme de l'étoile Taygeta dans les Pléiades et vient d'une de ses 4 planètes – Temmer.

Elle est arrivée en orbite terrestre en avril 2016, son rôle dans le groupe est chef des analystes terrestre autant que pour les données spatiales. De plus, et parmi d'autres tâches, sa spécialité est portée sur les « ordinateurs » holographiques à bord.

**les images sont illustratives uniquement*

Visitez les chaînes pour voir toutes les vidéos :

Despejando Enigmas (Espagnol) : <https://www.youtube.com/channel/UChOGxLFJKNKm91za6r3pjAA>

Agencia Cosmica (Espagnol) : <https://www.youtube.com/channel/UCYjj30Cp0U9coWALouInCbg>

Red Agatha (Espagnol) : <https://www.youtube.com/channel/UCwNit481qrGklhyNttKuLDQ>

Cosmic Agency (Anglais) : <https://www.youtube.com/channel/UC2MMhSGDuf9kKXPvXfgOr9w>

Cosmic Agency (Anglais) : <https://lbry.tv/@CosmicAgency:c>

Pleidian Knowledge (Anglais) : <https://www.youtube.com/channel/UCe4VqunF6sfWEtnU8SS9Gg>

Conocimiento Pleyadiano (Esp) : https://www.youtube.com/channel/UCoMDH5wQu_QB9dJXOVZ1N7Q

Esprit Libre (Français) : <https://www.youtube.com/channel/UCiCfeat3bjDXz8geTelSc7Q>

Vidéo source (ES) :

Vidéo source (EN) : <https://youtu.be/bcNCSbV8TAK>