

Le 20/02/2021

Traduction Française :

(EN) FOCUS: NOW OR NEVER (Swaruù D'Jedi - Taygeta, Pleiades) (29/03/2020)

Focus ! Maintenant ou Jamais - Swaruù D'Jedi - Nai'Shara

Swaruù : Nous sommes en guerre. Ce n'est pas une guerre conventionnelle. L'ennemi, maintenant, c'est le peuple, c'est la population civile contre les gouvernements mondialistes. Il s'agit d'un combat par l'information, le contrôle des esprits et la bio technologie parce que tout a été armé avec le contrôle des esprits et des médias. C'est une guerre de conscience, plutôt que d'agression physique. Les armes traditionnelles telles que les canons de chars et les avions passent au second plan.

Ce que je vois : chacun voit ce qu'il veut voir et, de sa position spécifique, ce qu'il croit être la vérité. Une ligne de temps est constituée d'une série d'accords de perception entre deux ou plusieurs personnes ou points d'attention-conscience. Jamais dans l'histoire de l'humanité il n'y a eu autant de points d'attention différents que maintenant.

Ce que cela a provoqué : la ligne du temps est gravement fracturée. Vous êtes dans un nœud temporel. Rien n'est fait. Ce que tout le monde croit et voit, c'est cela.

Nous vivons une époque très dangereuse.

Mais je vois 3 résultats principaux :

** 1- tout revient à la normale, avec uniquement l'imposition de mesures de contrôle de la population accrues sous prétexte du virus, restreignant les activités collectives comme le droit de se rassembler et la possibilité de se déplacer librement sur la planète sans papiers supplémentaires comme les visas mais pour la santé et l'hygiène. Ceci est ou sera une excuse pour un contrôle accru. Il y aura deux visas, l'un qui devra se conformer aux examens et aux vaccinations pour pouvoir se rendre dans d'autres pays, et ce qu'ils demanderont sera spécifique à chaque pays.

** 2- Tout s'effondre vers le Nouvel Ordre Mondial avec une remise en marche économique draconienne où les gens normaux se retrouvent endettés au moins deux fois plus qu'avant. En d'autres termes, s'ils doivent 10 euros, ils devront maintenant 20 euros. Contrôle total draconien, où les gens perdent le droit à la mobilité presque totalement ou totalement. L'exploitation sera maximale.

** 3- La Cabale, agresseur négatif, sera supprimée, pas à 100%, mais à une capacité telle que vous entrez dans une ère de prospérité économique et de croissance scientifique et économique et de bien-être pour la population en général. Cela ne va pas sans un travail acharné pour mettre en œuvre les changements nécessaires afin que cela puisse se concrétiser à court terme.

Et 4 : (Extra) Intervention militaire des Races positives non humaines, où une société holographique est imposée d'une main de fer comme une copie exacte ou comme cela s'est passé en l'an 1561-62 dans

Vidéo source (ES) :

Vidéo source (EN) : <https://youtu.be/FCR9IHDsG5E>

Vidéo Esprit Libre (FR) :

Alpha Centauri -A (Phaethon / Alfrata). Cela inclut plusieurs milliers de morts à cause d'une guerre directe. Cela signifie une invasion extraterrestre à la mode d'Hollywood.

Gosia : Hier soir, Anéeka a dit que la Fédération prenait des points stratégiques autour de la planète et que ce qu'ils feront maintenant dépend du désir collectif. Sur quoi vont-ils se baser ici ? Comment vont-ils déterminer ce qu'est le désir collectif puisque vous avez dit qu'il y en a tant pour le moment ?

Swaruù : C'est simple. S'ils sont tous sur le point de se suicider, la Fédération interviendra. Pas avant. Par exemple, s'il y a une véritable pandémie d'un agent extrêmement mortel, ce qui n'est pas le cas aujourd'hui. Ou alors dans le cas où les missiles nucléaires se mettraient à voler. Cette seconde option est extrêmement improbable puisque les deux parties sont contrôlées au plus haut niveau. Cela ne se produira pas, ça n'apparaît pas sur d'autres lignes du temps.

Mais, il y a un autre élément ici, qui est qu'une énorme quantité, si ce n'est la totalité, de ceux qui sont là sur terre, sont aussi "ici" ou dans d'autres vaisseaux. C'est également de là, d'un point de vue plus élargi, que serait prise une telle décision d'intervention. Les humains sont des ETs. Ils sont entrelacés, sans barrières évidentes.

L'incarnation semble longue mais ce n'est qu'un instant pour leurs âmes cosmiques, un clignement d'oeil. C'est pour cela qu'ils y vont, c'est pour cela qu'ils s'y incarnent pour vivre toute cette douleur et toutes ces difficultés. Parce que leur décision a été prise à partir de plans supérieurs, là où toute compréhension est beaucoup plus étendue et ne correspond pas aux mêmes paramètres de compréhension et de perception ni aux mêmes priorités que lorsqu'ils sont vivants, là, en 3D.

Le jeu est toujours dans l'air. Ce que vous faites maintenant est absolument essentiel. Le rôle de chacun n'est jamais trop petit.

Robert : Mais vos armes sont plus sélectives, il ne serait pas nécessaire que tant de personnes meurent.

Swaruù : Mais pour beaucoup, cela semblerait être une invasion et ils voudraient mourir en défendant leur liberté.

Une chose est sûre, les choses ne redeviendront pas comme avant. L'activité paranormale est fortement accélérée. C'est un autre facteur. La ligne du temps est brisée. Le côté lumineux ou positif et le côté sombre ou régressif interfèrent directement et se battent pour le contrôle de l'esprit humain.

Ce que vous devez faire maintenant, c'est vous réunir, vous mettre d'accord collectivement sur ce que vous voulez, que vous puissiez ou non vous rencontrer en personne n'a rien à voir avec cela. Etre moralement ensemble, sans différences, focalisés clairement sur ce que vous voulez. Maintenant, peu importe ce que vous faites car vous ne pourrez pas faire grand-chose. Mais ce qui compte maintenant, c'est ce que vous pensiez à ce que vous voulez vraiment. C'est important avant que l'Internet ne s'effondre, ce qui est probable.

Les gens savent que la méditation collective modifie le champ unifié d'où émane la réalité objective. Ce qui se passe est manifesté par des personnes réelles. C'est le reflet de votre psyché collective. Alors concentrez-vous. Pas demain, maintenant. Le point de liaison est ici. Personne n'est prêt, vous ne le serez jamais. Au contraire, vous l'êtes déjà.

Vidéo source (ES) :

Vidéo source (EN) : <https://youtu.be/FCR9IHDsG5E>

Vidéo Esprit Libre (FR) :

Nai'Shara : Le doute est dangereux en ce moment, il est donc essentiel d'être concentré avant tout.

Swaruù : J'appelle tout le monde à se concentrer, en masse, sur ce qu'ils veulent. Méditations focalisées sur un monde meilleur, beau et doux. Faire face aux peurs, ne pas se cacher d'elles. En masse, maintenant ou jamais. Faites-le tout le temps. Rien n'est plus important que d'être toujours des millions à méditer. Organisez des séances si vous le souhaitez mais ce n'est pas comme si vous en faisiez une le dimanche à midi et que le problème était résolu. La vérité, aussi inconfortable qu'elle soit, est qu'ils doivent le faire tout le temps. Il n'est pas nécessaire de s'asseoir avec les jambes de lotus pour méditer. On peut le faire tout en faisant d'autres choses. Ainsi, cela devient inconscient. C'est être ce changement, être ce qui est désiré. Ne vous attendez pas à ce que demain soit un nouveau jour plus frais qu'aujourd'hui. L'humanité EST la réalité elle-même. Elle doit vivre ce qu'elle veut devenir malgré tout ce qui arrive. C'est en ces temps difficiles que l'avenir se définit. C'est en ces moments que vous savez qui est qui et de quoi ils sont faits. Où sont tous ceux qui, avec un cœur fort, ont combattu la Seconde Guerre mondiale ?

Gosia : Morts.

Swaruù : Ils sont là, ils se réincarnent. Ce n'est PAS de la théorie, c'est comme ça que l'univers fonctionne. C'est dans chacun d'eux. Le combat ne se fait pas avec des armes, il se fait avec une conscience claire et un but créatif ! Ce qu'ils envisagent précisément, cela dépend de chacun. C'est LEUR création. Mais, si vous avez des visions positives, soyez clair sur ce que vous voulez. N'attendez pas de résultat, que chacun SOIT le résultat. C'est un bien-être général sur lequel vous devez vous concentrer, pour des choses spécifiques comme les bars ouverts et les concerts, ce sera beaucoup plus difficile à tout moment, encore plus à l'heure actuelle.

Gosia : Swaruù, dis-nous en un peu plus sur cette ligne de temps brisée que tu dis voir ? Comment cela se produit-il ? Est-ce à cause de multiples consciences et intentions ?

Swaruù : Oui, le problème est qu'il n'y a pas un million de personnes qui croient la même chose. Chacun est dispersé, dans sa propre bulle de croyances individuelles. Il n'y a donc pas de ligne de temps collective. C'est pourquoi il y a aussi une armée dans les rues pour éviter un chaos social inutile.

Gosia : Swaruù du futur que tu aurais pu vivre, quel scénario s'est-il passé ?

Swaruù : Je les vois tous de la même façon. Je les vois comme un ensemble, pas seulement un. Je ne fonctionne pas de cette façon.

Gosia : Je comprends.

Nai'Shara : Tu sais ce que Swaruù a dit l'autre jour : Elle a dit qu'elle voyait comment tout le monde ici dans le vaisseau aspire à l'air et à quitter cette boîte en acier, mais qu'ELLE avait tout dans son esprit, son propre monde. Notre monde est en nous, le lieu et les circonstances n'ont pas d'importance. C'est ainsi que nous devons tous être ici et tous être là, l'univers entier est déjà en eux. Tout est perception.

Swaruù : Il n'y a pas de monde extérieur à tout le monde. Vos perceptions, votre réalité, vos pensées se reflètent en manifestant ce qui est extérieur, ce qui est perçu comme un monde extérieur. Une ligne du

temps ne peut donc exister que si elle est le résultat d'une perception ou d'une interprétation individuelle. Une ligne de temps collective n'existe que comme un accord de perception entre deux ou plusieurs personnes. En d'autres termes, elles voient les choses ou perçoivent le stimulus du champ d'énergie potentielle comme étant le même, la même perception et la même interprétation. C'est pourquoi les lignes du temps sont basées sur des accords. Si les accords sont rompus, la ligne de temps collective est rompue.

Robert : Et ces accords de perception, sont-ils conclus avant de venir sur terre ?

Swaruù : En partie oui. Mais ils se développent surtout pendant l'incarnation parce que c'est à ce moment que l'expansion d'une âme se produit et pas de l'autre côté, ou pas tellement, car elle y est déjà très unifiée en raison de la proximité qu'elle a avec la source.

Gosia : Et maintenant que la ligne temporelle collective a été brisée, chacun va-t-il aller vers la sienne ? Physiquement, les mondes se diviseront-ils, d'une manière ou d'une autre ?

Swaruù : Oui, pas seulement les mondes, les gens. Beaucoup décideront d'y rester pour faire l'expérience de l'une de ces 3 ou 4 options. Je parle de 4 lignes de temps mais il y aura une variante de ces 4 ou plus, pour chaque personne. Il y aura autant de variantes que de personnes ou de points de conscience de l'attention. Il n'y aura que ce qu'ils considèrent comme des accords. Ce que tout le monde considère comme des accords.

Mais vous devez avoir le courage de traiter et d'assimiler ce que vous ne voulez pas, en y faisant face fermement et avec détermination en utilisant le négatif comme contraste pour être clair sur ce que vous voulez.

Le problème est qu'il y a beaucoup de confusion sur le net. Les gens ne comprennent donc pas ce qui est vrai et ce qui est faux. C'est logique. Mais ce que j'essaie de dire, c'est qu'ils sont à une époque où rien n'est vrai et où rien n'est un mensonge. Des temps où eux, les humains, chacun d'entre eux, doivent utiliser ce qu'ils ont appris et assumer la responsabilité de ce qu'ils veulent croire.

Gosia : Recommandes-tu de ne pas regarder l'internet ?

Swaruù : Au contraire. Je recommande de regarder tout ce qui est possible. Et avec sagesse, de décider ce qu'il faut tirer de chaque chose, de la rassembler dans leur propre réalité individuelle ou d'expliquer ce qui se passe "vraiment".

La présence de l'ET est maintenant publique, partout et sur tous les plans de la réalité. Comme je l'ai dit plus haut, le paranormal est très prononcé maintenant. La fréquence de Schumann est très élevée et le monde dit "4D low astral" est en train de filtrer dans la 3D. Il n'y a pas de barrières. Toutes sortes de phénomènes paranormaux étranges vont s'accélérer. La réalité est en train de se briser. Ne cherchez pas de leaders comme avant, seulement de l'inspiration si vous le souhaitez. Prenez le contrôle de votre vie avec responsabilité. Vous devez maintenant prendre courage, assumer vos responsabilités en tant que créateurs que vous êtes. Il est temps de grandir. Prenez vos responsabilités pour vous-mêmes, pour votre monde. C'est VOTRE monde. Il est temps de grandir et de ne plus être des enfants. Vous devez être très clairs sur ce que vous voulez et vous concentrer sur les moyens d'y parvenir. Et ici, il faut

travailler, je veux dire penser, donc pas nécessairement en faisant quelque chose qui implique une action physique.

Quelque chose d'autre s'y produit. Rappelez-vous le principe de la fréquence dominante. Il s'agit de la domination d'une fréquence ou d'une onde plus forte sur les moins fortes, ce qui les rend plus semblables. Ainsi, une personne quelque part comme dans l'Ohio, aux États-Unis, est étouffée, par ces ondes, par cette réalité alternative collective dans laquelle elle est immergée. Vous devez vous connecter davantage avec des personnes positives et pleines d'espoir et faire moins attention à ce qui se passe à l'extérieur, même s'il y a des tirs à l'extérieur de votre fenêtre. C'est le moment où il faut être le plus fort qu'on n'ait jamais été et cela vaut pour beaucoup d'autres âmes ou personnes dans son état ou sa condition.

C'est pour cela qu'elle est allée sur Terre, pour être une antenne. Et elle est une antenne.

Gosia : Mais aussi élevée que puisse être votre fréquence, pouvez-vous encore être étouffé ? Ces autres fréquences plus fortes vous domineront-elles si elles sont plus élevées ? Même si vous êtes une antenne ?

Swaruù : SI VOUS LE LAISSEZ faire. Mais vous pouvez être plus fort que ce qui se trouve à l'extérieur, que la fréquence dominante. Comme le tore d'un vaisseau qui le maintient en 5D même à l'intérieur de la soupe 3D. C'est la même chose. Vous pouvez être plus fort. Vous devez donc être fort et créer votre propre petite bulle, à l'intérieur de votre maison ou en vous-même. Vous devez vous concentrer sur vous-même, sur votre propre fréquence, sur ce que vous voulez pour vous et pour le collectif. Vous devrez faire face à vos peurs. Voyez ce qui se passe à l'extérieur et sachez qu'en dépit de tout, vous irez bien. Non pas pour l'ignorer, mais pour transcender et intégrer le mal que vous voyez et le transformer en un objectif clair pour savoir ce que vous voulez clairement.

La peur paralyse et ne concentre le potentiel créatif et ne manifeste que vers le négatif. Ne soyez pas une autruche, soyez un Jedi, même si vous vous sentez seul, même si vous vous percevez comme tel.

Ce n'est pas le moment pour l'humanité de se disperser. Et ce n'est pas le moment pour l'humanité d'entrer dans un état de victimisme. Comprenez bien que ce n'est qu'avec ce que vous pensez, en ayant une idée claire de ce que vous voulez, que vous vous unissez avec d'autres qui veulent la même chose, et que vous changez la réalité en quelque chose de positif. Le sentiment d'impuissance, de ne pouvoir rien faire, n'est qu'une illusion. Il est vrai que vos actions extérieures affectent tout le monde, ce que vous faites avec vos mains ou en partageant des idées. Mais ce que vous pensez affecte beaucoup plus et c'est ce qui change et façonne réellement la réalité. Vous êtes déjà passé par là de nombreuses fois, lors d'autres incarnations, mais votre essence, votre être, votre moi, est le même. Rappelez-vous que vous avez déjà mené de nombreuses batailles. Vous êtes fort. Cette fois-ci, la bataille est menée plus que toute autre avec la conscience, avec la pensée.

Traduction par AnnC de l'Alliance française interstellaire.

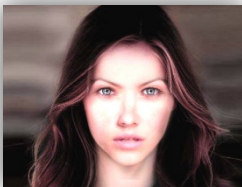
Depuis 2008 l'équipe des Taygetiens a contacté des centaines de personnes sur Terre pour le programme officiel « premier contact ». Le programme n'est plus d'application depuis, cependant Swaruù et l'équipe Taygetienne ont continué le contact avec nous, Robert et Gosia, passant beaucoup de courant, spirituel, métaphysique, historique, scientifique, et technologique.

Les informations ne sont pas canalisées. Elles sont directement écrites utilisant les technologies terrestres via internet.

C'est la première fois de l'histoire qu'une race extraterrestre partage directement de telles et énormes quantités d'informations. Extraterrestre

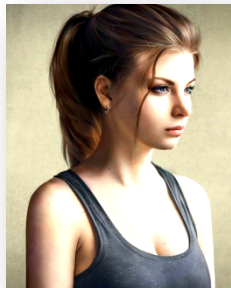
C'est le moment pour nous de se réveiller et d'en apprendre plus sur la réalité qui nous entoure !

Les principaux contacts :



Swaruù de Erra (Yazhi Swaruù) est une jeune femme de l'étoile Taygeta dans les Pléiades et vient d'une de ses 4 planètes – Erra.

Elle est pilote de chasse, experte en ligne de temps (timelines), et guide spirituel pour nous tous aussi bien que l'équipe des Taygetiens elle-même.



Anéeka de Temmer est une jeune femme de l'étoile Taygeta dans les Pléiades et vient d'une de ses 4 planètes – Temmer.

Elle est arrivée en orbite terrestre en avril 2016, son rôle dans le groupe est chef des analystes terrestre autant que pour les données spatiales. De plus, et parmi d'autres tâches, sa spécialité est portée sur les « ordinateurs » holographiques à bord.

**les images sont illustratives uniquement*

Visitez les chaînes pour voir toutes les vidéos :

Despejando Enigmas (Robert – Espagnol) :

<https://www.youtube.com/channel/UChOGxLFJKNKm91za6r3pjAA>

Agencia Cosmica (Gosia – Espagnol) :

<https://www.youtube.com/channel/UCYjj30Cp0U9coWALouInCbg>

Red Agartha (Robert – Espagnol) :

<https://www.youtube.com/channel/UCwNit481qrGklhyNttKuLDQ>

Cosmic Agency (Anglais) :

<https://www.youtube.com/channel/UC2MMhSGDuf9kKXPvXfgOr9w>

Vidéo source (ES) :

Vidéo source (EN) : <https://youtu.be/FCR9IHDsG5E>

Vidéo Esprit Libre (FR) :