

Le 14/01/2021

Traduction Française :

(EN) Time and Timelines 2: Extraterrestrial Message - Swaruu – Pleyades (24/01/2020)

Le Temps et les Lignes de Temps - 2 - Swaruu de Erra

Comme on l'a déjà dit, tout est question de gestion de fréquences, tant pour les vaisseaux que pour les personnes. Ainsi, de la même manière qu'un vaisseau déplace sa fréquence interne pour être compatible avec le lieu ou l'heure où il souhaite se rendre, une personne doit faire de même avec son corps. Il s'agit de visualiser et de déplacer sa fréquence.

Ainsi, le temps en lui-même n'est rien de plus qu'une autre direction à l'intérieur de l'éther. Que ce soit un lieu, un endroit ou un point dans le temps, c'est pareil. Ce n'est qu'une autre direction ou un autre paramètre du même lieu que ce soit pour préciser le « où » ou pour préciser le « quand ». Vous pourriez dire qu'un lieu est un point sur la carte x-y-z et que, dans un cadre de coordonnées, un point est localisé à l'intérieur de ce cadre.

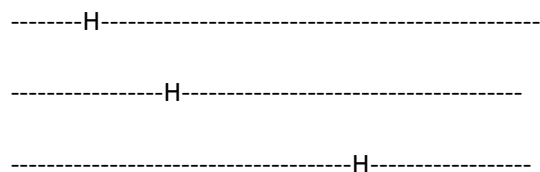
Le temps serait comme un paramètre supplémentaire, dans ce cas, un axe w. Donc pour comprendre un espace à 4 directions, 3 dans l'espace et 1 dans le temps, vous devez penser en 4 dimensions ou plus (on parle ici de dimensions ici, pas de densités).

IMAGE 1

C'est pourquoi, dans le film "Interstellaire", ils utilisent le tesseract (aussi appelé le cube) comme représentation. Maintenant, pour simplifier,

Imaginez une ligne de temps.

C'est la position X, Y et Z dans le cadre, sur une ligne



où le "H" représente le tesseract et le ----- une progression temporelle.

Le tesseract représente alors le monde physique de 3D X, Y, Z (dimensions, pas densités) et le transfert du tesseract à travers une ligne représente le point dans le "temps" où chaque petit point en bleu représente ou peut représenter un soleil, par exemple. Mais maintenant, animons les graphiques X, Y et Z en déplaçant un peu le tout, comme une progression où nous représentons également chaque "image" comme la bobine de film dont nous avons parlé l'autre jour, en discutant de ce sujet.

Vidéo source (ES) :

Vidéo source (EN) : <https://www.youtube.com/watch?v=YmESv2nkemQ>

Vidéo Esprit Libre (FR) :

Nous pouvons voir la progression comme une ligne de temps...

>-----H----->

Ou une flèche du temps comme la progression de "H-s", légèrement différente, chaque "image" devant être animée par une conscience observatrice.

>----H--H--H--H--H--H--H----->

Or, cette ligne obéit à des schémas mathématiques spécifiques que sont les harmoniques d'une fréquence ou des fréquences ITS. Vue de l'éther, elle ne pourrait pas être considérée comme une séquence de lieux comme dans :

ou dans l'espace X, Y, Z ...

Mais comme il n'y a pas de matière, il n'y a pas, non plus, de distances ni de lieux. Il n'y a pas de temps. Tout est une soupe d'ondes de conscience mathématiquement représentées par des cycles, contrôlés par la mathématique de base 12 (ou 3, 6, 9), la seule dans laquelle on peut les représenter et qui peut être utilisée pour calculer ce genre d'équations.

La position dans un graphique où les distances et les points peuvent être perçus les uns par rapport aux autres, comme ici :

provient uniquement de l'interprétation, de la fréquence et de la progression des points d'attention de la conscience d'un observateur. Le temps comme progression intentionnelle des points d'attention de la conscience d'un observateur.

Faisons une pause ici pour clarifier certains points.

Gosia : Merci. Laisse-moi réfléchir une seconde.

Robert : Les consciences des observateurs peuvent-elles se croiser ou être deux ou plusieurs au même endroit ? Les consciences des observateurs peuvent-elles s'arrêter à un point ou sont-elles toujours en mouvement continu ?

Swaruu : Du point de vue élargi de l'ensemble de l'éther, il n'y a qu'une seule conscience d'observateur mais, en tant que "tout", elle inclut aussi ses fragments que sont les "personnes" ou les âmes isolées. Dans ce cas, oui, ils peuvent et partagent toujours un ou plusieurs points de vue. Ils peuvent s'arrêter, accélérer, rebobiner, se déplacer vers d'un côté à l'autre (sauter les lignes) à volonté comme ils l'ont fait depuis toujours.

Robert : Et c'est toujours par exemple X, Y, Z, W. Y a-t-il d'autres facteurs que le temps et la conscience à prendre en compte ?

Swaruu : Oui, Robert. Oui, il y en a toujours plus. En tout cas, je représenterais l'espace/temps comme des ensembles de paramètres ; X, Y, Z dans l'espace, et U, V, W dans le temps. Il s'agit d'une figure

Vidéo source (ES) :

Vidéo source (EN) : <https://www.youtube.com/watch?v=YmESv2nkemQ>

Vidéo Esprit Libre (FR) :

représentée en 6 dimensions (et non en densités). Le temps a dès lors une possibilité d'expansion dans n'importe quelle direction. D'où, dans un graphique, nous devrions d'abord localiser un point dans l'espace et, à partir de cela, localiser le point dans le temps. Le résultat de la conjonction de ces 6 facteurs déterminera la position exacte dans l'espace et le temps de quelque chose, son contexte temporel, y compris dans quelle ligne de temps isolée, parmi toutes, il se trouve.

Notez que le facteur 6 (3+3) est un multiple de 3 ... 3, 6, 9, 12, d'où la mathématiques de base 12. La figure géométrique sous laquelle il serait représenté n'est plus un tesseract (cube), il s'agit d'un hypercube.

Et cela dépasse déjà la capacité de l'homme à comprendre et à gérer ce type de conscience de l'espace/temps.

Mais cette explication de 3 "dimensions" dans l'espace et de 3 "dimensions" dans le temps est la plus proche que nous pouvons expliquer avec des moyens humains.

Gosia : Ok. J'ai deux questions. La première est très courte. Tu as dit : "Où chaque point bleu représente ou peut représenter un soleil, par exemple." Le soleil ? C'est juste un exemple, non ? Cela pourrait-il être n'importe quel objet ?

Swaruu : Oui. Oui. C'est juste qu'en tant que points dans un espace X, Y, Z, ça ressemble plus à une carte des étoiles. Mais il représente n'importe quel point dans l'espace. C'est le point exact d'un biscuit spécifique à l'intérieur de sa boîte. Par exemple.

Gosia : Ok, merci. Et tu as aussi dit : "Cette ligne obéit à des schémas mathématiques spécifiques."

Mais alors, notre conscience obéit aux schémas mathématiques ? Parce que ce qui anime chaque ligne temporelle, c'est notre conscience. Dans quel sens notre conscience obéirait-elle aux schémas mathématiques ? Cela semble être quelque chose de prévisible.

Swaruu : Oui, Gosia. Tout est exprimable en mathématiques de base 12. Tout est fréquence et gestion de la fréquence. Ainsi, le flux mathématiquement prévisible d'une ligne de temps serait représenté comme la séquence entière de fréquences mathématiquement entrelacées à l'intérieur d'une ligne.

>-----H----->

Sauter à une autre ligne temporelle avec une autre mathématique, une autre harmonique d'une fréquence, implique plus de travail et un changement radical dans l'attention de la conscience de l'observateur. Ce serait un changement de ligne de temps.

1. >-----H----->

2. >-----H----->

De la ligne de temps 1 à la ligne de temps 2.

Vidéo source (ES) :

Vidéo source (EN) : <https://www.youtube.com/watch?v=YmESv2nkemQ>

Vidéo Esprit Libre (FR) :

Mais prenons, un exemple. Dans mon exemple, je n'utilise ici que deux lignes mais elles sont innombrables en réalité.

Chaque ligne est une séquence prévisible et elle change plus ou moins toutes les nanosecondes, bien que plus rapidement en réalité.

On pourrait argumenter des changements subtils à des nomenclatures temporaires encore plus petites.

Ce qui est perçu comme la "flèche du temps" telle qu'elle est comprise et expliquée sur Terre : > passé---
----présent-----futur-----> n'est que la trajectoire de la conscience de l'observateur, la trajectoire que la conscience de l'observateur a prise en sautant des lignes de temps avec ses décisions, elles-mêmes basées sur sa fréquence qui le rend compatible avec l'une ou l'autre des lignes de temps.

Définir la ligne de temps comme une séquence mathématique d'harmoniques de fréquence obéissant à des schémas mathématiques précis, et donc prévisibles.

C'est le "temps" vu du point de vue d'un seul observateur. Le fait d'avoir plus d'observateurs rend la description des lignes de temps progressivement plus compliquée. Cependant, comme en fin de compte tout n'est qu'une grande conscience ... ce que j'ai décrit s'applique ici, avec un exemple d'un seul observateur et d'une seule conscience créatrice.

En soi, chaque personne, ou fragment holographique de la source originale, chaque âme de conscience individuelle ou "adma" ... EST un nœud à l'intérieur d'un support qui est la source originelle.

Gosia : Ce n'est donc pas que nous avons une sorte de destin mathématiquement prévisible et avec un schéma préétabli ; c'est plutôt, il y a ce schéma et il est prévisible et chaque ligne de temps suit ce schéma mais, en fin de compte, ce qui ne peut pas être prévisible, c'est vers quelle ligne de temps nous décidons de sauter à chaque instant, n'est-ce pas ? C'est ce qui fait que notre réalité n'est finalement PAS prévisible, n'est-ce pas ?

Swaruu : Les deux. C'est un exemple de points contradictoires qui finalement, ou du point le plus développé, ne se contredisent pas. D'un point de vue mathématique, la ligne du temps est prévisible ... d'un autre côté, la conscience a la capacité de sauter à un autre point. Le destin existe déjà et est déjà écrit. En même temps, il y a encore le libre arbitre. Car, s'il y a une quantité infinie de variables infinies de lignes de temps déjà écrites dans la pierre, inmuables et une conscience observatrice ayant la capacité de décider quelle ligne suivre, c'est la même chose que d'avoir le libre arbitre.

Robert : Mais Ces schémas mathématiques de la conscience pourraient-ils être modifiés ou manipulés par le contrôle de l'esprit ? Pour observer une ligne temporelle qui intéresse quelqu'un, comme nous l'avons déjà dit.

Swaruu : Bien sûr. Et avec ce mouvement ou ce contrôle, quelle ligne de temps ou quel groupe de lignes de temps une population perçoit.

Robert : Mais ceux qui contrôlent par manipulation mentale se trouveraient dans une autre ligne temporelle lointaine, ou dans la même ligne temporelle ?

Vidéo source (ES) :

Vidéo source (EN) : <https://www.youtube.com/watch?v=YmESv2nkemQ>

Vidéo Esprit Libre (FR) :

Swaruu : Les deux. Un état de perception mentale est en soi une ligne de temps différente. Et vous pouvez consciemment travailler ou percevoir plus d'une chose à la fois. Prenons un point de vue le plus familier, par exemple celui d'une adolescente à la maison. Elle a un problème émotionnel très fort en raison de son âge et de ses préoccupations ; ses parents ont quitté la ville où ils vivaient ; elle se sent seule, désespérée sans son groupe d'amis qui l'a soutenue. Elle se trouve au bord du suicide.

Mais ses parents sont satisfaits de ce déménagement et ne comprennent pas ce qui arrive à leur fille. Ils se limitent à la décrier et à lui dire de se calmer et que tout ira bien. Il y a une grave déconnexion entre l'enfant et ses parents. Bien qu'ils vivent dans la même maison, les parents et la fille sont assis à la même table, ils vivent dans des lignes de temps et des mondes, des réalités qui sont complètement différentes.

Robert : Oui, comme dans le film que nous avons vu hier, Oblivion. Où il y avait plusieurs Tom Cruise avec la même conscience. Juste avec leurs souvenirs effacés.

Swaruu : Dans Oblivion ... ce n'est pas une ligne de temps différente en soi. C'est plutôt un exemple de clonage. Mais comme les clones sont exacts, le corps physique fonctionne comme une radio, l'appareil électronique, qui reçoit le signal de la même âme, parce qu'ils sont synchronisés à la même fréquence. Ainsi, peu importe qu'ils tuent Harper n° 49 car sa conscience est aussi dans le n° 52. Le corps n'est qu'un corps et traduit dans le monde physique un signal qui est déjà dans l'éther, et qui est l'éther, la source originelle.

Robert : Oui, c'est ce qui s'est passé dans le film, oui. Et donc, les clones qu'ils font des gens, peux-tu dire que ce sont ces gens ?

Swaruu : Si ce sont des clones parfaits, oui. Mais la plupart du temps, ce ne sont pas des clones parfaits. Donc la variante de fréquence est suffisante pour avoir des contacts entre eux, comme des jumeaux sur Terre mais sans être exactement la même personne. Malgré cela, les clones qu'ils fabriquent n'ont souvent que l'apparence physique de la personne d'origine mais pas sa fréquence ni son lien avec sa conscience.

On leur a imposé une fréquence de base spécifique, souvent contrôlée depuis les tours de téléphonie cellulaire ou les tours de Guen, afin que leur comportement puisse être contrôlé depuis le centre. Depuis l'usine de fabrication, ils sont programmés avec un esprit de ruche, de sorte qu'ils affichent une attitude spécifique aux exigences du propriétaire. Ils agissent principalement en tant que clones ou robots biologiques dans le but d'être les esclaves sexuels du propriétaire.

Ils vendent des clones avec cette mentalité et ils les vendent à des prix qui ne sont pas très élevés. La haute cabale, mais la cabale humaine, aime avoir des célébrités comme esclaves sexuels. Ces clones sont également programmés avec une obsolescence, ou durée de vie.

Robert : Et un clone peut-il faire un bond en avant ? Ou bien les clones n'ont tout simplement pas de libre arbitre ?

Swaruu : Un clone est une machine biologique, comme le sont beaucoup de petits gris au service des reptiles. Ils n'ont pas de contact avec la source. C'est un exemple de personne qui n'est pas réelle. Mais

ils peuvent aussi installer une fréquence spécifique dans un clone, pour ensuite servir de portail organique pour un walk-in, qu'il soit positif ou régressif.

Robert : Ok, revenons au "temps". Disons que la conscience se développe en sautant d'une ligne de temps à l'autre. Et le temps ici est, pour que nous puissions mieux le comprendre, une coordonnée de plus.

Swaruu : Et la vitesse ou la perception de la durée d'une seconde dépend de la quantité d'harmoniques de fréquence qu'une conscience peut traiter.

En fait, pour en revenir aux cartes de fréquences spatio-temporelles en 6 dimensions, dans cet hypercube, il y a, d'un côté, un groupe de basses fréquences que sont les événements de basse fréquence ou événements négatifs, il y a des fréquences moyennes avec des perceptions et des événements moyens et, puis, il y a la série de fréquences ou de positions à l'intérieur de l'espace ou de l'hypercube à 6 dimensions qui ont des fréquences élevées ou événements positifs.

Le saut dans le temps entre une fréquence ou une autre dépend des décisions de chacun. Suivre un chemin de haute fréquence vous rend concordant avec des événements de même fréquence. Le fait d' « avoir un mauvais sentiment », cette émotion négative, sert de boussole pour savoir dans quelle direction vous allez, si c'est vers le positif ou le négatif.

Gosia : Mais le mauvais sentiment est quelque chose que vous pouvez aussi changer. Je ne le vois pas toujours comme une boussole. Parce que, par exemple : un événement se passe. Je peux bien réagir à cet événement. Et quelqu'un d'autre pourrait mal y réagir et il serait déprimé.

Swaruu : N'est-ce pas exactement contrôler ce que cet événement signifie ?

Gosia : C'est la décision de chaque personne que d'interpréter ledit événement et, ensuite, cette interprétation va produire une émotion. Nous contrôlons souvent nos émotions. Et non l'inverse.

Swaruu : Contrôler les émotions, c'est aussi contrôler là où vous allez avec votre vibration. Vous avez plus de contrôle, comme tu le dis ou de la manière dont tu le dis, mais il s'agit toujours de fréquences.

Gosia : J'ai souvent réalisé que mes émotions sont aussi des lignes de temps, c'est moi qui choisit une certaine émotion et qui agit en fonction de cela.

Swaruu : Ainsi, vous contrôlez la signification des lignes de temps. Oui, vous êtes vos émotions, elles font partie de vous. Changer la façon dont vous voyez ou dont vous interprétez quelque chose en change aussi le sens et donc le fait qu'un événement soit négatif ou non pour vous. Parce qu'en fin de compte, il n'y a pas d'événements en dehors de vous. Ce n'est pas comme si vos émotions vous faisaient aller vers quelque chose de négatif en dehors de vous. Au contraire, les événements mêmes, qu'ils soient positifs ou négatifs, font partie de vous. Et si vous considérez chaque émotion comme une ligne de temps, cela signifie que vous travaillez sur plusieurs d'entre elles en même temps.

Gosia : Et est-il possible de vivre des RETOURS ? Si le temps n'est pas linéaire, cela devrait être possible. Pourquoi ne pas se percevoir d'abord comme les personnes comme âgées et ensuite redevenir des bébés ?

Vidéo source (ES) :

Vidéo source (EN) : <https://www.youtube.com/watch?v=YmESv2nkemQ>

Vidéo Esprit Libre (FR) :

Swaruu : En fait, si c'est une progression des événements, vous ne pouvez pas le percevoir à l'envers. Vous ne verriez les choses que dans un ordre inverse mais l'ordre est toujours le même. Comme lorsque vous voyez un verre d'eau brisé sur le sol qui commence à monter vers la table, l'eau étant mise dans le verre au fur et à mesure que les morceaux de verre brisé sont réunis. C'est l'inverse, mais c'est toujours une séquence d'événements perceptible comme étant en avant dans le temps. "Avant, il était sur le sol, brisé, et l'eau était éclaboussée ... maintenant, il se réunifie et finalement, le verre entier intact, plein d'eau, est sur la table."

Gosia : Je comprends. Cela suit une séquence, tu as raison. Mais qui dicte ce qui est à l'envers et ce qui ne l'est pas ? Pourquoi ne puis-je pas le percevoir à l'envers si je décide que C'EST MA SEQUENCE que je veux vivre ?

Swaruu : C'est toi qui la dicte. Qui d'autre ? Et en ce qui concerne la séquence que tu vis... elle correspond à la façon dont tu l'as perçue et conçue avec ta perception.

Gosia : Exactement. Je pourrais alors me percevoir comme vieille d'abord et ensuite devenir un bébé.

Swaruu : Oui... surtout si tu n'étais pas dans la 3ème densité dense et pâteuse avec les ceintures Van Allen. Plus la fréquence de la densité où l'on vit, principalement, plus votre conscience, est élevée, plus vite vous manifestez les choses que vous souhaitez et comment vous les percevez.

Traduction par AnnC de l'Alliance française interstellaire.

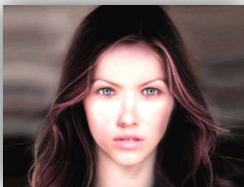
Depuis 2008 l'équipe des Taygetiens a contacté des centaines de personnes sur Terre pour le programme officiel « premier contact ». Le programme n'est plus d'application depuis, cependant Swaruu et l'équipe Taygetienne ont continué le contact avec nous, Robert et Gosia, passant beaucoup de courant, spirituel, métaphysique, historique, scientifique, et technologique.

Les informations ne sont pas canalisées. Elles sont directement écrites utilisant les technologies terrestres via internet.

C'est la première fois de l'histoire qu'une race extraterrestre partage directement de telles et énormes quantités d'informations. Extraterrestre

C'est le moment pour nous de se réveiller et d'en apprendre plus sur la réalité qui nous entoure !

Les principaux contacts :



Swaruu de Erra (Yazhi Swaruu) est une jeune femme de l'étoile Taygeta dans les Pléiades et vient d'une de ses 4 planètes – Erra.

Elle est pilote de chasse, experte en ligne de temps (timelines), et guide spirituel pour nous tous aussi bien que l'équipe des Taygetiens elle-même.



Anéeka de Temmer est une jeune femme de l'étoile Taygeta dans les Pléiades et vient d'une de ses 4 planètes – Temmer.

Elle est arrivée en orbite terrestre en avril 2016, son rôle dans le groupe est chef des analystes terrestre autant que pour les données spatiales. De plus, et parmi d'autres tâches, sa spécialité est portée sur les « ordinateurs » holographiques à bord.

**les images sont illustratives uniquement*

Visitez les chaînes pour voir toutes les vidéos :

Despejando Enigmas (Robert – Espagnol) :

<https://www.youtube.com/channel/UChOGxLFJKNKm91za6r3pjAA>

Agencia Cosmica (Gosia – Espagnol) :

<https://www.youtube.com/channel/UCYjj30Cp0U9coWALouInCbg>

Red Agartha (Robert – Espagnol) :

<https://www.youtube.com/channel/UCwNit481qrGklhyNttKuLDQ>

Cosmic Agency (Anglais) :

<https://www.youtube.com/channel/UC2MMhSGDuf9kKXPvXfgOr9w>

Vidéo source (ES) :

Vidéo source (EN) : <https://www.youtube.com/watch?v=YmESv2nkemQ>

Vidéo Esprit Libre (FR) :