

Le 01/12/2020

Traduction Française :

(EN) Moving through Ether - Stellar Navigation 2 (PART 6) (Extraterrestrial Technology) (31/12/2019)

Navigation Stellaire 2 – Partie 6 – Se déplacer dans l'éther - Swaruu de Erra

Points importants de Navigation Stellaire 2 – Partie 5

- En mode supra-lumineux, le plasma électromagnétique de haute énergie sort par l'arrière du vaisseau et se connecte à l'avant en l'enveloppant dans un tore.
- En modifiant la fréquence de sortie des moteurs, vous pouvez modifier la fréquence existentielle du vaisseau et de tout ce qui s'y trouve.
- Lorsqu'il atteint la fréquence du lieu de sa destination, le vaisseau cesse d'exister à son endroit d'origine... il saute dans l'éther et, du fait de sa fréquence qui devient celle de la destination, il y descend de l'éther, terminant ainsi son saut ou son voyage.
- Il n'y a pas de mouvement à travers l'espace, pas de déplacement. Pas plus qu'il n'y a de distance à traverser étant donné que tout passe par l'éther. Vous modifiez uniquement votre compatibilité en accord avec vos harmoniques, il ne s'agit que de fréquence et de vibration. Et l'endroit avec lequel vous êtes compatible est l'endroit où vous êtes.

J'ai un concept de base et il est un peu difficile à expliquer. Comment, à partir d'un endroit, en l'occurrence l'éther, vous pouvez arriver n'importe quel endroit du monde physique, y compris dans cet endroit à différents moments dans le temps - dans le monde physique.

Si vous êtes dans l'éther et, étant donné qu'à partir de l'éther vous manifestez tout ce qui est, cela devient alors juste un point de vue qui, dans ce cas, est l'équivalent d'une fréquence. Vous n'avez qu'à changer de point de vue / de fréquence depuis l'éther et vous êtes immédiatement là où vous le voulez et au moment où vous le voulez. Pas besoin de voyager ou de se déplacer. Il suffit de changer la fréquence que vous avez à l'aide des moteurs du vaisseau pour devenir compatible avec le fait de voir ou d'être sur une autre fréquence ----> qui est elle-même un lieu avec un point précis dans le temps.

Tout existe comme une superposition et un lieu, avec une position temporaire, n'est perçu que lorsqu'il y a compatibilité énergétique de fréquence. C'est comparable à une pièce sombre ... il y a des objets dans cette pièce qui ne peuvent être vus qu'avec un certain filtre de lumière. Vous allumez donc votre lampe de poche qui a un filtre bleu. Vous ne pouvez voir que les objets qui ne sont pas bleus car ceux qui le sont disparaissent de votre vue. Mais, si vous changez la fréquence de la lumière et que vous mettez un filtre rouge sur votre lampe de poche, alors vous pouvez voir des choses qui étaient auparavant invisibles à vos yeux, parce qu'elles sont bleues. Et en même temps, vous ne pourrez plus voir les choses qui sont rouges, qui étaient visibles pour vous auparavant lorsque vous aviez le filtre bleu.

Vidéo source (ES) :

Vidéo source (EN) : <https://www.youtube.com/watch?v=ruybMH4Jd6o>

Vidéo Esprit Libre (FR) :

Lorsqu'un lieu a une fréquence, en correspondant avec cette fréquence, il devient lui-même cette fréquence, impossible à distinguer de celle-ci.

Lorsque vous transmettez une fréquence de n'importe quelle sorte, disons 102 MHz ... et qu'avec quelque chose d'autre vous transmettez 102 MHz, cela devient simplement plus de la même chose. Il n'est plus possible de les distinguer l'une de l'autre.

La fréquence du tore d'un vaisseau est exactement comme le filtre bleu ou rouge de notre lampe de poche. Nous ne pouvons voir ou ressentir un lieu dans l'espace ou dans le temps qu'à travers le filtre de fréquence qu'est le tore.

Nous allumons simplement notre filtre bleu et nous percevons que nous sommes dans Erra des Pléiades. Avec les moteurs, nous passons au filtre rouge et, soudain, nous percevons que nous sommes sur Terre. Rien n'a changé, c'est seulement notre perception qui modifie ce que nous voyons.

Vous avez une radio ou une chaîne stéréo pour écouter de la musique. Vous syntonisez sur le 102,5 FM et écoutez Richard Wagner, puis tournez le bouton et syntonisez sur le 92,4 FM et écoutez de la musique pop. Les deux ondes étaient déjà là, dans le même espace. C'est seulement le filtre de votre attention qui vous permet d'écouter soit Wagner, soit de la musique pop comme si votre appareil radio stéréo était votre vaisseau. Mais l'appareil lui-même ne bouge pas, il ne va nulle part.

Le vaisseau a une carte de fréquences exacte dans son ordinateur. Il s'enveloppe à volonté dans un tore de haute énergie. Par le principe des fréquences dominantes, la fréquence énergétique exacte du tore est imposée au vaisseau lui-même et à tout ce qui s'y trouve, le tout est contrôlé par l'ordinateur. Il modifie sa fréquence exacte pour la rendre compatible avec le lieu de destination, au détriment de la compatibilité avec la fréquence du lieu d'origine.

Le temps n'est qu'une variante énergétique / fréquentielle d'un lieu. En soi, de manière isolée, le temps est figé. Ce n'est qu'avec l'attention d'une conscience et qu'à partir de cet instant, qui est une fréquence en soi, que la scène s'anime en une séquence d'événements.

Ainsi, tous les instants nano-seconde qui ont jamais existé dans l'Univers, continuent d'exister en tant que fréquences dans un champ qui est infini et inclut tout. Ce champ est **l'ETHER**. Chaque instant dans le temps est comme une photo dans le temps, des événements retenus comme dans les cadres d'une bobine de film. Ce sont des images fixes isolées, sans signification, sans séquence, seulement certaines très semblables à d'autres. Tout est dans l'éther, sans temps, ce ne sont que des positions fixes, éternelles, qui constituent le tout, qui est la source, le moi unifié, l'éther.

En tant que bobine de film, elle n'est pas animée. Il faut quelqu'un qui a de la perception pour venir animer chaque image détachée, pour lui donner un sens, une séquence et une vitesse.

Swaruu : Chaque feuille de papier est un lieu dans l'espace-temps. Elle est fixe. Il n'y a pas de temps, elle est, simplement. Voyager en vaisseau vers une position particulière, c'est simplement devenir compatible avec l'une ou l'autre des feuilles de papier. C'est à partir de votre arrivée sur cette feuille particulière que vous commencez à percevoir l'animation.

Vidéo source (ES) :

Vidéo source (EN) : <https://www.youtube.com/watch?v=ruybMH4Jd6o>

Vidéo Esprit Libre (FR) :

Cela signifie que ça ne pose pas de problème pour un vaisseau de se rendre d'un point A à un point B, ni de s'y rendre à une date ou à une autre. C'est la même chose dans l'espace et dans le temps. C'est ce qu'on appelle le vol supra-lumineux, qui dépasse la vitesse de la lumière par un nombre incalculable de facteurs, car il s'agit d'un processus instantané ou "saut", indépendamment des distances ou de la date dans le monde ou du côté physique de l'Univers.

En soi, ce n'est pas si difficile à comprendre et, une fois que ces choses sont comprises, il vous suffit de disposer d'une carte détaillée des fréquences et d'un appareil qui change et modifie votre fréquence avec précision.

Gosia : Swaruu, tu parles de l'observateur et de la façon dont il, ou elle, anime tout avec la perception. Mais une question brûle encore en moi ... d'où vient l'OBSERVATION elle-même ? Ce quelque chose que nous sommes, OBSERVANT et animant tout. Comment le processus d'observation se produit-il, de la conscience elle-même avec la capacité d'observer ? De la conscience de soi ?

Swaruu : Le processus même d'être conscient, de prendre conscience, d'avoir connaissance de sa propre existence... confère un processus qui implique qu'il y ait un contraste d'une manière ou d'une autre. Si c'était le tout, tout est présent dans le tout. Il comprendrait donc tous les points existants dans le temps et l'espace, il n'y aurait donc pas d'animation temporelle ni de perception du cours du temps. Car tout est contenu dans la source du tout, que j'appelle ici l'éther. Dès le moment où il y a une perception de séparation du tout, comme un fragment holographique du tout, il y a une perception entre ce que l'on est et ce que l'on n'est pas. C'est la base de la perception de l'animation du temps, du point de vue d'un point particulier de la conscience de l'observateur.

La perception de la séparation apparente du tout, d'être conscient de ce que l'on est et de ce qui ne fait pas partie de soi, est à la base du temps lui-même. Et comme je l'ai déjà décrit, la vitesse du temps dépendra de la quantité de données qu'une conscience peut traiter étant donné que, plus il y a de données, plus le temps est perçu comme passant rapidement. À titre d'exemple, un jeune enfant perçoit le temps comme quelque chose de beaucoup plus lent qu'un adulte parce qu'il traite moins de données que l'adulte.

Cependant, en accélérant davantage la quantité de données perceptibles par la conscience, on atteint un point où se produit une unification de la perception temporelle, créant une nouvelle illusion de présence dans une densité ; une illusion parce que aussi c'est ce qu'est la densité. On passe d'une densité à une autre plus élevée, où plus de données sont traitées, plus de conscience, plus de perception. Cependant, si vous la comparez d'une manière ou d'une autre avec la vitesse de conscience du premier point de comparaison, vous constaterez qu'il y a un glissement temporel très prononcé, comme dans le cas entre Temmer, Erra et la Terre, c'est-à-dire 4,6 jours sur la Terre pour un jour dans Temmer ou Erra. Cependant, la perception de la durée d'une journée, à un endroit ou à un autre, est fondamentalement la même.

C'est seulement la perception, disons la moyenne de la "Matrice" collective formée par les consciences individuelles qui existent dans un lieu, un plan ou une densité spécifique. Et on ne peut pas avoir la perception qu'on vit plus vite ou plus lentement pendant la durée d'une unité de temps, si on ne la compare pas directement avec un autre lieu spécifique comme dans le cas de la Terre par rapport à Temmer, par exemple.

Vidéo source (ES) :

Vidéo source (EN) : <https://www.youtube.com/watch?v=ruybMH4Jd6o>

Vidéo Esprit Libre (FR) :

Gosia : Et qu'est-ce qui a produit la séparation apparente du tout que tu mentionnes ?

Swaruu : On dit que la source originelle, le tout, a été fragmenté parce que c'était la seule façon de continuer à se développer, ce qui est la seule chose que tous les organismes ayant une conscience désirent.

Mais pourquoi ? Ou, comment cela se produit-il exactement ?

Si le grand éther, la source originelle, l'univers ou quel que soit son nom, est le tout et comprend tout, que tout fait partie de la même chose de manière unifiée, ne laissant rien derrière lui, incluant tout alors il inclurait nécessairement aussi le concept d'avoir des points apparemment isolés. Ce sont des fragments de l'ensemble. On pourrait ainsi expliquer que, de par sa nature même qui est de tout contenir et absolument tout, l'éther doit inclure les consciences et leurs perceptions d'être limitées, d'être ou de ne pas être quelque chose de plus, l'émergence de la dualité, le « je suis » contre le « je ne suis pas ». Le processus de fragmentation n'est donc que la partie obligatoire de l'éther lui-même.

Gosia : Je te remercie. Je comprends.

Robert : Une question. Donc logiquement, si nous voulons visiter la Terre en 5D, elle aura des "coordonnées" totalement différentes de celles de la Terre en 3D, n'est-ce pas ?

Swaruu : C'est comme ça, c'est vrai ! Donc, la Terre 5D existe déjà et a toujours existé. Elle n'est simplement pas captée par la perception des consciences qui l'habitent. Il dépend donc des gens d'augmenter, ou non, leur fréquence de perception. Et, ni moi, ni personne de l'extérieur ne pouvons le faire pour vous. Et encore une fois, bien que les masses me critiquent : C'est le travail des humains, et d'eux uniquement, que de travailler sur eux-mêmes individuellement et collectivement pour être capable de percevoir une Terre 5D déjà existante.

J'ai déjà décrit comment et pourquoi, en modifiant la fréquence du vaisseau à travers son tore, il saute d'un endroit à l'autre. Un vaisseau n'a qu'à faire correspondre ses fréquences avec celles de sa destination et il se trouve déjà à la destination parce une fréquence équivalant une autre n'est que plus de la même fréquence. Il n'y a pas de différence. C'est une loi énergétique.

Un grand vaisseau, de combat ou plus élevé, je parle de ceux de Taygeta, fonctionne en combinant trois formes de vol, par deux moyens de propulsion, gravitationnel ou action-réaction, ainsi qu'un tore à haute énergie pour le vol supra-lumineux. Ils sont utilisés selon le besoin, en fonction de la manoeuvre.

Par exemple, lorsqu'un vaisseau de combat ou plus élevé, entre dans l'atmosphère, disons à l'approche d'un port à Temmer, il le fera en utilisant presque exclusivement des moteurs gravitationnels car ils s'avèrent les moins envahissants pour la population qui se trouve en-dessous, surtout lorsqu'on parle de descente vers la surface et qu'on fait des manoeuvres d'atterrissage avec un grand vaisseau comme celui-ci, long de 2000 mètres (sept porte-avions à la queue-leu-leu) et pesant 20 millions de tonnes d'acier et de titane.

Il va sans dire qu'il s'agit d'une manoeuvre délicate. Enfant, je me souviens bien avoir vu un grand vaisseau semblable à celui-ci descendre des nuages, enlever les nuages, descendre lentement vers le port. Des vaisseaux plus petits l'escortaient des deux côtés, s'assurant que tout se passait bien. Lorsqu'il

Vidéo source (ES) :

Vidéo source (EN) : <https://www.youtube.com/watch?v=ruybMH4Jd6o>

Vidéo Esprit Libre (FR) :

descendait, je pouvais voir la zone des moteurs à l'arrière. Il y avait un grand trou sur le côté avec un gros morceau manquant, un peu de gaz sortait de l'énorme trou, comme si un requin cosmique avait arraché un morceau de la zone des moteurs. Le vaisseau était mis à quai pour être réparé. Malgré tout, avec tous les dégâts et tout, il est descendu sur sa propre puissance, grâce à ses multiples systèmes de propulsion.

En général, un vaisseau décolle de la surface grâce à des moteurs gravitationnels. Un fois en hauteur, à environ 20 000 mètres ou plus, il allume les grands jets de plasma. Avec eux, il quitte l'atmosphère et atteint une vitesse d'environ 40 000 ou 50 000 km/seconde, alors le tore est activé et le vaisseau saute dans l'hyperespace (vers l'éther).

Lors de la descente de l'hyperespace, le tore est désactivé et le vaisseau décélère d'environ 100 000 à 50 000 km/sec. en démarrant soit les moteurs frontaux à jet de plasma de type rétrofusée, soit en utilisant les moteurs gravitationnels pour ralentir le vaisseau.

Certains vaisseaux n'ont pas besoin de cela, comme les vaisseaux de Classe Suzy. Ils peuvent sauter dans l'hyperespace en étant au départ complètement immobilisés, et en revenir déjà complètement arrêtés. De la même manière, les vaisseaux de Classe Suzy disposent d'une technologie de pointe qui les distingue des autres classes de vaisseaux, même de ceux de Taygeta, ce qui en fait les plus avancés. Cette technologie est considérée comme secrète ou "TOP SECRET" comme on dit sur Terre, bien que le fait même qu'ils existent ne soit pas secret. Il s'agit seulement de la façon dont elle est réalisée : Pouvoir sauter dans l'hyperespace à partir d'une position immobile, et de là, opérer sans se déplacer, tout en pouvant détecter son environnement d'origine. Dans ce mode de vol, l'hyperespace statique, ils sont invulnérables.

Dans ce mode de vol, ils peuvent être présents partout, recueillir des renseignements, extraire du personnel de la surface, traverser des murs car la matière dure ne les arrête pas, ou même mener des attaques avec leurs armes, le tout étant indétectable et invulnérable.

Cette technologie est considérée comme un bon moyen de dissuasion ou de persuasion ; la simple présence d'une "Suzy" change la donne en faveur de Taygeta car on sait que cette technologie existe et qu'il n'y a que Taygeta la possède et personne d'autre. Les vaisseaux de Classe Suzy sont donc extrêmement dangereux. Jusqu'à présent, les autres races n'ont pas été capables de les produire.

Points les plus importants :

- D'un endroit, l'Ether, vous pouvez arriver partout dans le monde physique, y compris à ce même endroit du monde physique à différents moments dans le temps.
- Si un endroit est d'une certaine fréquence, en adoptant cette fréquence, il devient lui-même cette fréquence, indistinctement.
- Pris isolément, le temps est figé. Ce n'est qu'à l'instant où il est en présence d'une conscience (qui est une fréquence en soi) que la scène commence à s'animer en une séquence d'évènements.
- Tous les instants qui ont jamais existés dans l'univers à chaque nano-seconde continuent d'exister en tant que fréquence à l'intérieur d'un champ qui est infini et inclus tout.
- Cela signifie qu'il n'est pas problématique pour un vaisseau de voyager d'un point A à un point B ni de voyager d'une date à une autre. C'est pareil que ce soit dans l'espace ou dans le temps. Cela s'appelle le vol supra-lumineux.

Vidéo source (ES) :

Vidéo source (EN) : <https://www.youtube.com/watch?v=ruybMH4Jd6o>

Vidéo Esprit Libre (FR) :

- Dès le moment où il y a perception de séparation du tout, en tant que fragment holographique du tout, il y a perception de la différence entre ce qu'on est et ce qu'on n'est pas. C'est la base de la perception de l'animation du temps, du point de vue particulier de la conscience-observateur.
- La vitesse du temps dépend de la quantité de données que la conscience peut traiter ; plus elle traite de données, plus le temps perçu est rapide.
- De par sa nature-même de contenir tout et absolument tout, l'Ether doit inclure les consciences et leurs perceptions d'être limitées, d'être ou de ne pas être quelque chose de plus.
- Cela fait partie de la tâche des humains, et uniquement d'eux individuellement et collectivement, de devenir capable de percevoir ce qui existe déjà dans la 5D sur terre.

Traduction par AnnC de l'Alliance française interstellaire.

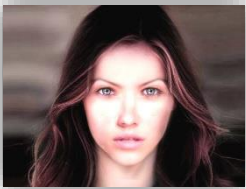
Depuis 2008 l'équipe des Taygetiens a contacté des centaines de personnes sur Terre pour le programme officiel « premier contact ». Le programme n'est plus d'application depuis, cependant Swaruu et l'équipe Taygetienne ont continué le contact avec nous, Robert et Gosia, passant beaucoup de courant, spirituel, métaphysique, historique, scientifique, et technologique.

Les informations ne sont pas canalisées. Elles sont directement écrites utilisant les technologies terrestres via internet.

C'est la première fois de l'histoire qu'une race extraterrestre partage directement de telles et énormes quantités d'informations. Extraterrestre

C'est le moment pour nous de se réveiller et d'en apprendre plus sur la réalité qui nous entoure !

Les principaux contacts :



Swaruu de Erra (Yazhi Swaruu) est une jeune femme de l'étoile Taygeta dans les Pléiades et vient d'une de ses 4 planètes – Erra.

Elle est pilote de chasse, experte en ligne de temps (timelines), et guide spirituel pour nous tous aussi bien que l'équipe des Taygetiens elle-même.



Anéeka de Temmer est une jeune femme de l'étoile Taygeta dans les Pléiades et vient d'une de ses 4 planètes – Temmer.

Elle est arrivée en orbite terrestre en avril 2016, son rôle dans le groupe est chef des analystes terrestre autant que pour les données spatiales. De plus, et parmi d'autres tâches, sa spécialité est portée sur les « ordinateurs » holographiques à bord.

**les images sont illustratives uniquement*

Visitez les chaînes pour voir toutes les vidéos :

Despejando Enigmas (Robert – Espagnol) :

<https://www.youtube.com/channel/UChOGxLFJKNKm91za6r3pjAA>

Agencia Cosmica (Gosia – Espagnol) :

<https://www.youtube.com/channel/UCYjj30Cp0U9coWALouInCbg>

Red Agartha (Robert – Espagnol) :

<https://www.youtube.com/channel/UCwNit481qrGklhyNttKuLDQ>

Cosmic Agency (Anglais) :

<https://www.youtube.com/channel/UC2MMhSGDuf9kKXPvXfgOr9w>

Vidéo source (ES) :

Vidéo source (EN) : <https://www.youtube.com/watch?v=ruybMH4Jd6o>

Vidéo Esprit Libre (FR) :