

Le 03/12/2020

Traduction Française :

(EN) Interview with the Taygetean Pleiadian (Part 2): Dhor Káal'el - Extraterrestrial Contact (23/12/2019)

Interview avec Dhor Káal'el (Partie 2) – Taygétien Pléiadien

Robert : Quelles connaissances faut-il avoir pour être pilote ? Tout le monde peut-il l'être ? Suffit-il de suivre un cours et c'est parti, ou quel genre de préparation faut-il avoir ? Et s'il y a un programme, est-il difficile ou non. Bon, en un mot, tout le monde peut-il être pilote ?

Dhor Káal'él : En plus d'être en bonne santé, de passer le test physique, vous devez avoir un sens élevé de l'orientation. Vous devez avoir des capacités de compréhension spatiale, je veux dire de volume et pas seulement de l'espace. Des compétences assez avancées en mathématiques. Comprendre à la fois les cartes stellaires des distances et les cartes stellaires par fréquences. Avoir des compétences en mécanique et en ingénierie. Avoir fait des études et une formation dans le domaine de l'astrophysique. Avoir une valeur éthique élevée, en tout cas suffisamment élevée pour être capable de briser sa propre éthique si cela s'avère nécessaire. Comprendre la xénolinguistique et la politique entre les différentes races. Avoir une connaissance avancée de l'histoire planétaire et spatiale et des autres races et savoir comment elles ont interagi par le passé. Avoir de bonnes connaissances en électricité et en électronique. Avoir un esprit et un cerveau forts, nécessaires pour supporter ou travailler sous une grande pression avec tout ce qui joue contre vous. Savoir qu'en tant que pilote de chasse, vous travaillez, la plupart du temps, seul ou en petit nombre, ce qui signifie, qu'en cas de dommages au vaisseau, vous devriez être en mesure de le réparer vous-mêmes, sans aide.

Connaître la duplication des pièces. Et accepter la responsabilité de représenter, la plupart du temps seul, votre société entière. Savoir que l'image de votre espèce ou de votre race dépend de vous et de vous seul. Avoir la force intérieure de croire que vos décisions sont appropriées lorsque tout dépend de vous et de vous seul.

Être capable de travailler seul, pendant de longues périodes, dans de petits vaisseaux. Savoir comment survivre sur des planètes éloignées de la vôtre. Accepter le risque important, et très probablement le fait, que vous ne rentrerez jamais chez vous.

Robert : Quelle réponse ! Merci ! Une autre question serait la suivante : As-tu combattu corps à corps avec un reptilien ? As-tu déjà eu à te battre un jour ? Cette question est pour estimer ta force.

Dhor Káal'él : J'ai combattu de vaisseau à vaisseau d'innombrables fois.

Robert : Quel est ton vaisseau préféré ?

Dhor Káal'él : Les deux vaisseaux de la classe "Suzy" se complètent à égalité. Ils sont petits, mais pas trop. Ils ont toute la puissance que l'on pourrait souhaiter, sont rapides et agiles et leurs lignes sont particulièrement belles. Une technologie de pointe, encore insurpassée par nos meilleurs ingénieurs. Ils

Vidéo source (ES) :

Vidéo source (EN) : <https://www.youtube.com/watch?v=BjFIGfM1Ue8>

Vidéo Esprit Libre (FR) :

sont fiables, très résistants et leur IA est également à la pointe de la technologie. Et ils sont lourdement armés, en plus d'être peu exigeants en terme de maintenance ou d'auto-entretien.

Robert : Ok. Quel est ton opinion sur le film La Guerre des Etoiles ? Est-ce qu'il correspond à la réalité ?

Dhor Káal'él : Le contexte de Star Wars est extrêmement basique et ses intrigues sont extrêmement basiques et ennuyeuses. Cependant, elles représentent les guerres d'Orion qui se déroulent encore toujours aujourd'hui. L'invasion d'une monarchie absolue (les Draco-reptiles) qui impose son empire et sa loi à d'autres races qui sont en elles-mêmes plus faibles physiquement (mais qui ont pu survivre grâce à un intellect développé).

Le contexte des vaisseaux qui entrent et sortent constamment des planètes, des personnages qui montent dans leurs vaisseaux privés pour voyager et faire leurs affaires sur une autre planète est totalement réel. Le contexte d'une économie galactique est faux. Mais vous pouvez y voir l'utilisation ou le concept de "La Force" avec ses côtés positifs et sombres. C'est vrai.

Le concept de rebelles, d'alliances entre les planètes pour affronter les envahisseurs, les Jedis (D'jedi est le terme correct et existant) en tant qu'experts en de multiples choses, de toutes les manières possibles, travaillant la plupart du temps seuls à grands risques personnels, uniquement sur la base de concepts d'éthique et avec la confiance qu'ils sauront déterminer ce qui est juste à tout moment et, dans de nombreux cas, en sacrifiant leur avenir et leur vie, est tout à fait vrai et c'est bien la preuve que Lucas en sait beaucoup plus sur ce qui se passe que ça en a l'air.

Robert : Dans la fiction, il y a la réalité. Une autre question de nos abonnés :

Que voit-on de l'intérieur du vaisseau en regardant vers l'extérieur lorsqu'il passe de la vitesse sublumineuse (inférieure à la vitesse de la lumière) à la vitesse supralumineuse (supérieure à la vitesse de la lumière) ? C'est-à-dire : Comment se passe le passage du saut vers l'éther pour atteindre la destination du voyage ?

Dhor Káal'él : Vous ressentez un coup de moteur momentané à fond, suivi d'une sensation de grande accélération. (Cette sensation peut être désactivée en réglant les annuleurs d'inertie au maximum). Dehors, vous pouvez voir pendant un moment, et seulement pendant un moment, la lumière de toutes les étoiles reculer soudainement, suivie d'une noirceur totale à l'extérieur du vaisseau. Pendant le voyage supralumineux, vous pouvez parfois voir des éclairs brillants qui se déplacent vers l'arrière à grande vitesse. Lorsque la vitesse diminue, vous entendez les moteurs diminuer en nombre de tours par minute. Et, si les compensateurs d'inertie ne sont pas au maximum, on peut ressentir une décélération soudaine, suivie de l'apparition de flashes lumineux se déplaçant vers l'arrière et, aux endroits correspondant à chaque flash, les étoiles réapparaissent - comme on les appelle normalement. Ensuite, l'IA annonce la position du vaisseau sur la carte des fréquences vectorielles et sa vitesse. Enfin, des informations sur la proximité d'autres vaisseaux dans la zone sont données.

Quelque chose à clarifier : les éclairs de lumière que l'on voit passer vers l'arrière du vaisseau en vol supralumineux ne sont pas des étoiles ou quoi que ce soit de féérique à l'extérieur. Le vaisseau n'a rien à voir avec l'extérieur ou l'espace. Il s'agit de décharges électrostatiques de haute énergie entre la coque et le tore. Les étoiles, elles, ressemblent à des lignes qui vont vers l'arrière que pendant un très bref instant lors de l'accélération ou de la décélération.

Vidéo source (ES) :

Vidéo source (EN) : <https://www.youtube.com/watch?v=BjFIGfM1Ue8>

Vidéo Esprit Libre (FR) :

Robert : Wow ! Oui, je me souviens de cette description de Swaruu. Question suivante : Pourquoi les OVNI s'écrasent-ils ou tombent-ils ? Il y a des cas d'OVNI descendus par des avions mais comment cela peut-il arriver étant donnée la supériorité de technologie?

Dhor Káal'él : Cela dépend de la technologie de chaque vaisseau car ce ne sont pas des OVNI, ce sont des vaisseaux. Ils sont déjà été identifiés sur Terre comme des vaisseaux spatiaux.

Les abattages, parce que ce sont plus que des défaillances ou des crashes isolés, se produisent parce qu'ils sont abattus avec des armes à énergie scalaire. Il s'agit d'une énergie de fréquences variables sous forme de fusil de chasse de fréquences. Cela aveugle les capteurs du vaisseau, ceux qui indiquent à l'ordinateur la fréquence de flux gravitationnel qui se trouve à l'extérieur du vaisseau. Sans ces données précises, l'ordinateur ne peut pas faire les calculs nécessaires pour que les moteurs puissent annuler la gravité, ce qui entraîne une perte d'appui et un choc contre la surface de la terre.

Un vaisseau Taygète possède non seulement des moteurs anti-gravité mais aussi des moteurs à jet de plasma qui, à eux seuls, peuvent maintenir un vaisseau en vol même si ses capteurs gravitationnels ont été aveuglés. Cela rend l'abattage impossible (je parle des grands vaisseaux interstellaires, des chasseurs et plus avancés et pas des petits vaisseaux discoïdaux qui fonctionnent exclusivement avec des moteurs gravitationnels). Ils sont abattus parce que les négatifs en savent suffisamment sur leur fonctionnement que pour pouvoir aveugler les capteurs qui sont la clé pour abattre les vaisseaux de la plupart des espèces qui utilisent ce genre de technologie.

Robert : Incroyable, merci. J'ai compris. De quel type de mécanismes de protection contre les attaques extérieures les vaisseaux disposent-ils ?

Dhor Káal'él : Ce même tore énergétique qui entoure le vaisseau et qui sert également de bouclier et, généralement, les grands moteurs à jet de plasma. C'est, en soi, une énergie élevée semblable à une coquille dure de haute tension de fréquences électromagnétiques, elle repousse tout. Tout est énergie et tout est fréquences. S'il y a une concentration d'énergie de fréquence suffisamment élevée qui entoure un vaisseau, les autres énergies de fréquences plus basses, ne pourront pas pénétrer dans le bouclier.

Ils ont aussi des armes soniques qui créent une grande explosion de son comprimé sur le périmètre d'un vaisseau stationné à la surface ou en vol atmosphérique, détruisant tout dans un rayon qui varie de quelques mètres à environ 2 ou 3 kilomètres de circonférence.

Ils disposent également d'un système boomerang très avancé qui inverse le vecteur d'arrivée, c'est-à-dire la direction d'arrivée de tout type de menace, ou de quoi que ce soit avec une masse qui serait tiré, comme une balle ou un missile, ou de quelque chose d'énergétique qui serait tiré par des armes à plasma ou à énergie et ce qui a été envoyé est renvoyé vers l'expéditeur.

Robert : Merci. La question suivante est similaire à une question précédente. Ton vaisseau est de classe Suzy. Quelles sont sa forme et ses dimensions ?

Dhor Káal'él : Mon vaisseau est le troisième des Classe Suzy qui a été construit. Il mesure exactement la même chose que le Suzy initial, qui appartient à Swaruu. La coque mesure 90 mètres, plus 3 mètres de

Vidéo source (ES) :

Vidéo source (EN) : <https://www.youtube.com/watch?v=BjFIGfM1Ue8>

Vidéo Esprit Libre (FR) :

canons à plasma, dont 4 dans le nez. Elle mesure 30 mètres de large d'un bout à l'autre des ailes. Elle est de la même couleur bleu électrique, avec des détails noirs. L'emblème est le même, Angel Suzy. Cependant, mon vaisseau est plus large au niveau du nez et semble un peu plus lourd à l'avant. Les stabilisateurs verticaux à l'arrière sont plus proéminents que ceux du Suzy de Swaruu. Peu de différences. Les deux ont la capacité de s'engager en vol pour former un seul vaisseau, en utilisant l'écouille ventrale.

Le vaisseau de Swaruu produit 5 milliards d'électron-volts (TEV) et le mien ne produit que 3 milliards d'électron-volts (TEV), ce qui est la puissance de sortie d'usine, car Swaruu a modifié le sien pour obtenir une plus grande puissance. Avec deux réacteurs d'énergie à point zéro et deux moteurs à plasma.

Robert : Ok. La prochaine question, nous en connaissons déjà la réponse, mais le public ne la connaît pas. Peux-tu le piloter seul ?

Dhor Káal'él : De quel type de question s'agit-il ? Étant un vaisseau de combat, il peut voler seul avec son pilote ou peut même voler tout seul.

Robert : Ha ha, je comprends. Ensuite. As-tu eu des incidents avec des pilotes militaires ou civils ? T'ont-ils vu ?

Dhor Káal'él : Il y a eu d'innombrables observations avec des pilotes et des avions civils et militaires. Le NORAD me connaît déjà. Comme ils le font souvent ici, d'innombrables fois, ils ont essayé de me rattraper. J'ai juste accéléré et c'est tout, problème réglé. Rien qui ne vaille la peine d'être expliqué.

Robert : Intéressant. Question suivante : Depuis le vaisseau, peux-tu voir les entrées des DUMBs (Bases Militaires Souterraines Profondes) ?

Dhor Káal'él : Pas directement. Elles sont bien chachées. Il est plus facile de les voir depuis la surface. Mais nous savons où elles se trouvent car nos capteurs peuvent voir sous la surface de la terre même jusqu'à de grandes profondeurs. La plupart du temps, nous utilisons des cartes magnétiques.

Robert : Ok. Est-ce que tu interagis avec les Chevaliers noirs ?

Dhor Káal'él : Pas beaucoup, nous les saluons seulement. Je m'identifie quand cela arrive. Ils parlent entre eux pour informer qu'un chasseur Taygète en vol atmosphérique est en cours. Mais notre relation est celle d'une coopération cordiale.

Robert : Ok. Si ton vaisseau est détecté dans l'atmosphère, comment te défends-tu ?

Dhor Káal'él : Plusieurs options. Ce que j'utilise le plus souvent, c'est simplement de passer en mode de vol supralumineux, mais statique, en distorsion statique. Je ne suis alors tout simplement pas dans la même réalité que mes attaquants alors que je n'ai absolument pas bougé et je peux continuer à faire ce qu'il y a à faire. Ou alors je peux accélérer plus vite qu'ils ne le peuvent. Ou je peux jouer avec eux, en sautant juste derrière les combattants humains, pour voir comment ils se tordent avec leurs manœuvres d'évitement.

Robert : Wow ! Et peux-tu rendre ton vaisseau partiellement invisible ? Par exemple, peux-tu rendre la moitié supérieure du vaisseau invisible et voir l'espace ?

Dhor Káal'él : De l'intérieur du vaisseau ? La cabine a cette capacité, mais seulement la zone du pont. A l'arrière, c'est seulement à travers les fenêtres latérales.

Robert : Pour obtenir l'invisibilité du vaisseau, tu modifies la fréquence du vaisseau ou le matériau qui le constitue ?

Dhor Káal'él : Oui, la fréquence de la matière du vaisseau est modifiée par rapport à l'extérieur qui l'entoure. Cela se produit en vol de distorsion (Warp) ou simplement avec les mêmes boucliers que ceux à l'origine de ce qui enveloppe le vaisseau pour les vols supralumineux. Ou bien nous créons simplement une courbe de lumière autour de la coque en utilisant des fréquences spéciales dans ces mêmes boucliers. C'est le moyen le plus simple.

Robert : Merci. Comment pouvons-nous identifier si nous voyons le "vaisseau/avion" ?

Dhor Káal'él : Je ne comprends pas la question.

Robert : Comment pouvons-nous identifier si c'est un vaisseau ou un avion dans lequel tu voyages Káal'el ?

Dhor Káal'él : Je ne voyage jamais en avion. C'est toujours mon vaisseau. Je n'utilise que des écrans électroniques humains pour y faire apparaître mon vaisseau en tant qu'un avion privé afin qu'on me laisse tranquille. Nous avons à bord des équipements complets autorisés par l'aviation civile (FAA ou Federal Aviation Agency) ou l'aviation militaire (IFF ou Identification Friend or Foe) à notre convenance. Depuis le sol, il n'est pas possible de distinguer s'il s'agit d'un vaisseau ET ou d'un avion, à moins que la forme de la coque ne soit visible, car les deux utilisent des stroboscopes blancs et rouges. Les avions humains ont généralement une lumière ou un stroboscope vert-bleu à l'extrémité de l'aile droite et un rouge à gauche. Les vaisseaux non-humains n'observent généralement pas cette règle de couleur de lumière ou ne l'utilisent pas.

Robert : Donc, quand nous sommes dehors la nuit, ton vaisseau peut passer pour un avion ?

Dhor Káal'él : Oui.

Robert : Si vous avez une technologie d'occultation sur vos vaisseaux, dois-je comprendre que nos radars sont déjà si puissants que votre invisibilité n'est plus utile ? Je veux parler de la nécessité de parler aux contrôleurs du ciel. Si le vaisseau n'est pas visible sur les radars, il n'est pas nécessaire de parler avec les contrôleurs.

Dhor Káal'él : Ce n'est pas comme ça. Vos radars ne peuvent pas voir nos vaisseaux et nous pouvons être complètement invisibles. La raison pour laquelle je me fais passer pour un avion et même pour laquelle je parle aux contrôleurs aériens, c'est parce qu'alors je peux avoir le vaisseau en mode de vol normal, lent, et que, dans ce mode, je peux me connecter à Internet en utilisant le signal fourni pour les avions civils. Je demande un plan de vol, j'indique le type d'avion que j'ai, un Bombardier Challenger 350, et ils m'assignent un couloir de vol, la hauteur et la vitesse des vecteurs et les points de

Vidéo source (ES) :

Vidéo source (EN) : <https://www.youtube.com/watch?v=BjFIGfM1Ue8>

Vidéo Esprit Libre (FR) :

changement de vecteur. Ensuite, avec mon vaisseau, je vole à la vitesse exacte indiquée et dans le couloir assigné par les contrôleurs aériens ainsi, sur leurs radars, j'apparais comme un avion spécifique. Mon vaisseau peut programmer le signal radar exact ou le signal radar de retour, équivalent à un avion Bombardier Challenger 350. De cette façon, les civils et les militaires me laissent tranquille. En mode de vol furtif, ou en tant qu'"Objet Volant Non Identifié", je ne pourrais pas me connecter à Internet et j'aurais rapidement des avions de chasse derrière moi, comme cela s'est produit récemment.

Gosia : Une question que quelqu'un a également posée. Est-il sûr pour toi de révéler le processus, même en disant quel avion vous pilotez, au public ? Maintenant, ils sauront ce qu'il faut chercher. Bombardier Challenger 350.

Dhor Káal'él : Oui, j'y ai pensé. Ce qui se passe, c'est que le scepticisme est tel qu'ils ne me trouveraient même pas en partageant cela. Cependant, je ne donne pas l'immatriculation exacte de l'avion que j'utilise, je peux seulement dire qu'il commence par la lettre G, qu'il est immatriculé en Grande-Bretagne et j'ometts le processus exact, plus délicat et qui doit rester secret, sur la façon dont je fais en sorte que la tour me voit comme décollant de quelque part et atterrissant ailleurs comme ils s'y attendent.

Gosia : Ok. C'est juste que nous ne voulons pas que tu aies des problèmes.

Dhor Káal'él : J'ai choisi ce type d'avion, le Bombardier Challenger 350, parce que son signal de retour radar est similaire à celui d'un vaisseau de classe Suzy. Malgré cela, je l'ai modifié électroniquement jusqu'à ce qu'il devienne identique. Cela se fait avec des systèmes appelés ECM ou Electronic Counter Measures (Contre-Mesures Electroniques), en utilisant la terminologie humaine du pilote et du vol. Mon supposé avion, le Bombardier Challenger 350, est également équipé de tous les éléments suivants : immatriculation, propriétaire, historique de service, numéro de série du constructeur Bombardier, licences FAA (Federal Aviation Agency) valides, boîte noire automatique, systèmes de vol aux instruments reliés aux tours de contrôle humaines et autres systèmes militaires IFF (Identification Ami ou Ennemi). Tout est détaillé, même la quantité de gallons de carburant qu'il aurait dans les réservoirs.

Il est également livré avec la télémétrie à la tour humaine afin qu'ils puissent voir mes instruments de vol humains, tels que la vitesse de vol, le vecteur boussole, l'altitude, les données radar de l'avion et tout ce qui est nécessaire en détail. Mon avion de la classe Suzy est pratiquement identique à celui d'un Bombardier Challenger 350 ou ne peut pas être distingué de celui-ci, à moins qu'il ne soit directement visible à l'œil nu. Mais, même dans ce cas, nous avons d'autres astuces :

Ces vaisseaux, comme c'est le cas avec la lune, peuvent placer un hologramme de haute définition autour de la coque, ce qui lui donne l'apparence, à l'œil nu, d'un avion. C'est habituel pour les vaisseaux et cela se fait tout le temps. Le fait que vous voyiez un avion ne garantit pas qu'il en soit un. On peut se faire passer pour n'importe quoi. Il y a quelques années, il y avait une vidéo sur YouTube, m'a dit Anéeka, dans laquelle on pouvait voir un avion A320 s'arrêter complètement en l'air puis disparaître comme un OVNI.

Robert : Cela veut-il dire que l'on peut se faire passer pour n'importe quel avion existant, mais sans exister vraiment ? Ouah ! Avec une immatriculation et un propriétaire qui n'existe pas vraiment ?

Dhor Káal'él : Mon Bombardier Challenger 350 n'existe pas. C'est mon camouflage.

Vidéo source (ES) :

Vidéo source (EN) : <https://www.youtube.com/watch?v=BjFIGfM1Ue8>

Vidéo Esprit Libre (FR) :

Robert : Ok. Est-ce que c'est la même chose avec toute la documentation ?

Dhor Káal'él : Oui, la plaque d'immatriculation, le propriétaire et tout le reste n'existent pas. C'est un fantôme. Documenté et même avec la toute la télémétrie simulée dans le détail. Même pour l'approximation de l'instrument. Un détail absolu. Parfois, la tour demande à un avion la télémétrie pour que vous lui disiez ce que le radar voit, surtout en ce qui concerne la météo, pour compléter les données dont ils ont besoin pour d'autres avions. Je leur donne ces données de mon radar sans aucun problème. La tour, si elle le souhaite, peut voir le nombre de tours/minute des pompes à essence et le taux de consommation de carburant de mes moteurs à réaction. Bien sûr, c'est l'ordinateur de Suzy qui simule parfaitement tout cela.

Robert : Je comprends. Wow. Merci. Nous passons à la question suivante. Comment distinguer les vaisseaux positifs des vaisseaux négatifs ?

Dhor Káal'él : Laisser la technologie de côté ... S'ils confèrent un sentiment de peur à ceux qui les voient, ils sont négatifs. S'ils attirent et provoquent l'émerveillement et le bien-être, l'euphorie de l'avoir vu, ils sont positifs. Et personne n'utilise de TR3B ou de TR4. Si vous les voyez, ça vient de la cabale. De par la forme, ce serait difficile. Les formes triangulaires sont généralement négatives, mais les Dieslientiplex ont des vaisseaux triangulaires. Les vaisseaux cylindriques sont généralement reptiliens, mais pas seulement. Les vaisseaux discoïdaux peuvent être à n'importe qui.

Gosia : Mais la peur peut venir de notre propre psyché, non ? La peur de l'inconnu par exemple. Robert et son amie ont vu un vaisseau et elle avait peur et pas lui.

Dhor Káal'él : Oui, elle vient de votre propre psyché. Si Robert n'avait pas peur, le vaisseau était positif pour lui, mais pas pour elle, car elle était sûrement encore submergée dans la matrice. Dans son cas ou de son point de vue, les vaisseaux positifs sont problématiques et envahissants car elle est la matrice.

Robert : Quelles sont tes missions habituelles en tant que pilote de la fédération ?

Dhor Káal'él : Pilote de chasse de la fédération. Les mêmes missions que celles d'un pilote de chasse humain. Mais, en comparaison avec les missions humaines qui ne durent que quelques heures, celles d'un pilote de chasse Taygète peuvent durer et, durent généralement, toute une vie. Avec des sous-missions bien sûr.

Robert : Pourquoi les vaisseaux font-ils escale au-dessus de banales maisons ?

Dhor Káal'él : Il doit y avoir quelqu'un d'intéressant à l'intérieur. Une starseed. Un objectif. Il peut y avoir plusieurs raisons.

Robert : D'accord. Dernière question : Les vaisseaux sont-ils biologiques, télépathiques ou avec des commandes métalliques ? Ton vaisseau doit-il être rechargé sur un vaisseau-mère à proximité ?

Dhor Káal'él : Il y a des vaisseaux biologiques, ils existent. Ma race ne les aime pas. Ils ont une densité de 6D en général. Celle qui connaît en détail comment et qui utilise ces vaisseaux biologiques est Swaruu. Ils sont peu communs. Le vaisseau lui-même n'a pas besoin d'être rechargé par un vaisseau-mère. Ou

Vidéo source (ES) :

Vidéo source (EN) : <https://www.youtube.com/watch?v=BjFIGfM1Ue8>

Vidéo Esprit Libre (FR) :

quelques fois, mais il ne s'agit pas d'énergie, c'est plutôt pour des fournitures ou des pièces de rechange isolées. Nous avons un répliqueur de pièces à bord.

Robert : Merci Dhor Káal'él. Je pense que nous allons terminer pour aujourd'hui. J'ai beaucoup appris et je t'en suis très reconnaissant.

Dhor Káal'él: Nous avons terminé ? J'espère que c'était bien. Et je vous remercie également. À la prochaine fois !

Traduction par AnnC de l'Alliance française interstellaire.

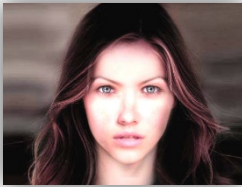
Depuis 2008 l'équipe des Taygetiens a contacté des centaines de personnes sur Terre pour le programme officiel « premier contact ». Le programme n'est plus d'application depuis, cependant Swaruu et l'équipe Taygetienne ont continué le contact avec nous, Robert et Gosia, passant beaucoup de courant, spirituel, métaphysique, historique, scientifique, et technologique.

Les informations ne sont pas canalisées. Elles sont directement écrites utilisant les technologies terrestres via internet.

C'est la première fois de l'histoire qu'une race extraterrestre partage directement de telles et énormes quantités d'informations. Extraterrestre

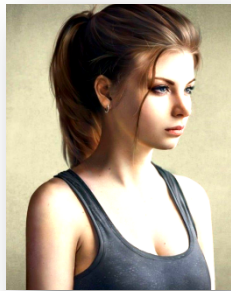
C'est le moment pour nous de se réveiller et d'en apprendre plus sur la réalité qui nous entoure !

Les principaux contacts :



Swaruu de Erra (Yazhi Swaruu) est une jeune femme de l'étoile Taygeta dans les Pléiades et vient d'une de ses 4 planètes – Erra.

Elle est pilote de chasse, experte en ligne de temps (timelines), et guide spirituel pour nous tous aussi bien que l'équipe des Taygetiens elle-même.



Anéeka de Temmer est une jeune femme de l'étoile Taygeta dans les Pléiades et vient d'une de ses 4 planètes – Temmer.

Elle est arrivée en orbite terrestre en avril 2016, son rôle dans le groupe est chef des analystes terrestre autant que pour les données spatiales. De plus, et parmi d'autres tâches, sa spécialité est portée sur les « ordinateurs » holographiques à bord.

**les images sont illustratives uniquement*

Visitez les chaînes pour voir toutes les vidéos :

Despejando Enigmas (Robert – Espagnol) :

<https://www.youtube.com/channel/UChOGxLFJKNKm91za6r3pjAA>

Agencia Cosmica (Gosia – Espagnol) :

<https://www.youtube.com/channel/UCYjj30Cp0U9coWALouInCbg>

Red Agartha (Robert – Espagnol) :

<https://www.youtube.com/channel/UCwNit481qrGklhyNttKuLDQ>

Cosmic Agency (Anglais) :

<https://www.youtube.com/channel/UC2MMhSGDuf9kKXPvXfgOr9w>

Vidéo source (ES) :

Vidéo source (EN) : <https://www.youtube.com/watch?v=BjFIGfM1Ue8>

Vidéo Esprit Libre (FR) :