

Le 04/12/2020

Traduction Française :

(EN) Live Sessions with Dhor Káal'el - Extraterrestrial Taygetean Pleiadian Pilot in the Orbit of Earth
(28/11/2019)

Sessions en direct avec Dhor Káal'el - Extraterrestre Taygétien Pléiadien Pilote en orbite autour de la Terre

Gosia : Pour entrer en mode de vol supralumineux... alors que ce n'est pas un déplacement sur une distance... le vaisseau doit-il gagner en vitesse?

Dhor Káal'él : Non. Nous gagnons de la vitesse pour d'autres raisons mais le vaisseau peut sauter à partir de la vitesse zéro. La vitesse est nécessaire pour d'autres raisons. Par exemple, pour se coordonner avec d'autres vaisseaux ou pour s'éloigner des zones de circulation intense, surtout lorsqu'on descend en dessous de la vitesse de la lumière.

Gosia : Quand tu descends de la vitesse supralumineuse, tu as besoin de vitesse?

Dhor Káal'él : Non. Nous descendons en vitesse parce que nous sortons du vol supralumineux alors que nous sommes encore loin de la zone de destination. Nous ne sautons pas de la vitesse supralumineuse directement à la destination parce c'est très probablement dans une zone à forte circulation et que nous pourrions provoquer un accident. Nous sautons donc de la vitesse supralumineuse loin de la destination, dans l'espace lointain puis nous nous dirigeons vers la destination à l'aide de la propulsion par plasma. Nous pouvons donc naviguer en toute sécurité sur les autres vaisseaux et ne pas nous écraser.

Gosia : D'après presque toutes les observations d'OVNI que j'ai faites (personnellement et sur des vidéos), les vaisseaux semblent toujours briller dans leur intégralité, pas uniquement avec leurs phares, etc. comme les vaisseaux humains. Pourquoi est-ce le cas? Pourquoi le vaisseau entier s'allume-t-il?

Dhor Káal'él : L'engin ou le vaisseau se trouve à l'intérieur d'une bulle électromagnétique à haute énergie. Elle chauffe l'atmosphère jusqu'à former un plasma chaud. La couleur de la lueur dépend principalement des facteurs de température et de fréquence de sortie de la bulle d'énergie.

Gosia : Quelle race d'ET possède-t-elle la technologie la plus avancée? Êtes-vous capable de contrôler le temps et le climat sur vos planètes?

Dhor Káal'él : Cela dépend de la façon dont on qualifie le terme "avancé", il est difficile d'en déterminer le sens. Mais, en général, parmi les races 5D similaires aux Taygédiens, nous sommes parmi les plus performants en matière de technologie dans presque toutes les sous-catégories, si ce n'est toutes.

Le temps est contrôlé sur la plupart des planètes avancées. Pourtant, nous ne sommes pas envahissants avec la nature et mieux que le contrôle du temps, nous parlons de gestion du temps c'est-à-dire que,

Vidéo source (ES) :

Vidéo source (EN) : <https://www.youtube.com/watch?v=RviNoJOCmX0>

Vidéo Esprit Libre (FR) :

dans le cas d'un ouragan par exemple, nous pouvons le calmer ou le dévier de sa course pour l'enmener vers la haute mer, là où il ne causera aucun dommage. En général, nous laissons la planète et son humeur tranquilles. Respectez le libre arbitre d'une planète.

Gosia : Nos amis de Taygeta voyagent-ils vers d'autres époques, d'autres lieux et vers des époques parallèles aussi?

Dhor Káal'él : Oui, mais uniquement les membres de l'escadron d'élite et les vaisseaux du Sablier.

Gosia : Quel type de système de propulsion utilises-tu dans l'espace et dans notre atmosphère?

Dhor Káal'él : La manipulation de la gravité et le jet de plasma. Les propulseurs à plasma sont plus efficaces que la manipulation par gravité. Dans l'espace, des tores à fréquence d'immersion totale contrôlée sont générés par des moteurs à plasma électromagnétique en contre-rotation.

Gosia : Les vaisseaux sont-ils aussi nécessaires aux dimensions [fréquences] "plus élevées" que la 3^{ème} dimension pour la navigation, ou sont-ils simplement la technologie préférée par commodité ou divertissement? À partir de quelle dimension les embarcations ne sont-elles plus utilisées/nécessaires [c'est-à-dire remplacées par une sorte d'auto-téléportation par alignement complet des fréquences personnelles]?

Dhor Káal'él : Au-delà de la 6^{ème} densité, les vaisseaux deviennent inutiles. Vous pouvez alors voyager uniquement avec votre esprit. Avec de la pratique, vous pouvez voyager en esprit à partir de n'importe quelle densité. Quand quelqu'un dit qu'il peut manifester un vaisseau rien qu'avec son esprit... cet être n'a pas besoin de vaisseau et ne manifeste le vaisseau que pour être compris par les êtres de plus faible densité.

Gosia : Les ET parcourent-ils toutes les planètes pour cataloguer leur histoire et leur avenir?

Dhor Káal'él : Oui, tout le temps et par d'innombrables races.

Gosia : La Terre va-t-elle un jour réduire sa gravité à 0,8G?

Dhor Káal'él : Probablement pas. La Terre restera à 1,0 G.

Gosia : Un homme peut-il faire fonctionner un engin source si la fréquence est atteinte? Est-ce seulement possible?

Dhor Káal'él : Tout humain peut contrôler un vaisseau à volonté si celui-ci est autorisé à être piloté par un tel humain. Un vaisseau peut être attribué à n'importe qui.

Gosia : Peux-tu nous expliquer ce que sont les bruits bizarres et forts dans les nuages... ils ont été entendus vers le 4 et le 5 novembre 2019 tout autour de la Terre, même dans mon pays, et rien n'était visible... juste un gros bruit... les gens ont peur.

Dhor Káal'él :

1.) Ca peut être un gros vaisseau positionné près des gens qui entendent le bruit.

2.) Ca peut provenir de tunnels qu'on est en train de creuser sous terre pour faire des DUMBS, (Deep Underground Military Bases).

Vidéo source (ES) :

Vidéo source (EN) : <https://www.youtube.com/watch?v=RviNoJOCmX0>

Vidéo Esprit Libre (FR) :

3.) Fréquence HAARP en utilisant les tours de téléphonie cellulaire afin de transmettre des bruits de basse fréquence d'énergie dans le but d'abaisser la fréquence des populations en les effrayant.

N'écoutez pas ces bruits; écoutez plutôt de la bonne musique. Ce n'est que du bruit.

Gosia : Si les humains peuvent diriger les vaisseaux, y a-t-il des conditions comme certaines fréquences plus élevées?

Dhor Káal'él : Oui, il faudrait être en 5D pour être dans un vaisseau mais le vaisseau pourrait descendre en 3D pour l'humain et ensuite, une fois en 5D, assigner l'embarcation à cet humain pour qu'il la contrôle.

Gosia : Dales a mentionné que Dhor Káal'él a fait passer son vaisseau de chasse comme un avion commercial voyageant à 90 000 pieds. Les avions commerciaux volent à environ 35 000 pieds, de sorte que l'avion pourrait apparaître comme quelque chose de "différent". D'où un risque pour la sécurité de Dhor Káal'él.

Dhor Káal'él : À 90 000 pieds, on ne peut plus se faire passer pour un avion commercial ou privé. Pour cela, nous ne pouvons pas dépasser 36 000 pieds ASL (Above Sea Level). La couverture n'est qu'une signature radar, pas un véritable hologramme comme dans le cas d'un avion privé. Elle n'apparaît que sur les radars.

Gosia : Que se passe-t-il si, pendant qu'il est dans l'Ether, quelqu'un décide de quitter le vaisseau et quitte ensuite le tore du vaisseau?

Dhor Káal'él : La personne mourrait!

Gosia : Dans quelle partie de l'orbite êtes-vous maintenant?

Dhor Káal'él : En orbite basse, à 490 km de hauteur.

Gosia : Désactivez-vous vos armes nucléaires ici?

Dhor Káal'él : Désactivation des armes nucléaires. Nous l'avons fait et nous le referons si nécessaire. Ce n'est généralement pas notre travail de le faire. C'est le travail d'un Antarien de Centaure.

Gosia : Bonjour Dhor, t'es-tu déjà perdu dans un espace inconnu?

Dhor Káal'él : Oui, nous nous sommes perdus dans l'espace et cela devient un problème. Lorsqu'un vaisseau se perd dans l'espace, il se perd aussi dans le temps car un vaisseau qui se déplace à une vitesse supérieure à celle de la lumière fait aussi essentiellement un saut dans le temps. Lorsqu'un vaisseau se perd de cette façon, il retourne rarement chez lui. Vous pensez rentrer chez vous mais c'est un autre chez vous. Ce n'est pas l'endroit exact d'où vous venez.

Gosia : Et comment est la terre vue d'où tu es? Peux-tu voir des continents ou des villes?

Dhor Káal'él : On peut voir les villes surtout la nuit; c'est une belle boule bleue, verte et blanche presque parfaitement ronde.

Gosia : Salut Kaal'el, as-tu voyagé au début des temps?

Vidéo source (ES) :

Vidéo source (EN) : <https://www.youtube.com/watch?v=RviNoJOCmX0>

Vidéo Esprit Libre (FR) :

Dhor Káal'él : Le temps n'a pas de commencement donc cela devient une impossibilité ! Pas de fin non plus

Gosia : Combien de modes de vol peut avoir un vaisseau spatial?

Dhor Káal'él : Modes de vol : Manuel, Mental et Automatique.

Gosia : Dhor, jusqu'à quelle distance de chez toi es-tu allé?

Dhor Káal'él : De l'autre côté de cette galaxie. C'est difficile à calculer.

Gosia : Es-tu capable de distinguer certaines auras ou fréquences humaines à partir de ton vaisseau?

Dhor Káal'él : Oui, nous pouvons lire les fréquences des auras à partir d'un vaisseau dans l'espace. Nous utilisons un spectromètre avancé.

Gosia : Enveloppé dans la couverture toroïdale anti-gravité, l'engin est-il influencé par quoi que ce soit de l'environnement extérieur, ou est-il totalement isolé de la physique environnante?

Dhor Káal'él : Il peut être influencé par des fréquences externes ou alors nous pouvons complètement isoler le vaisseau. Cela ne fait que déplacer les réglages de fréquence du tore d'énergie qui enveloppe le vaisseau.

Gosia : Vos vaisseaux sont-ils basés sur le plasma?

Dhor Káal'él : Les armes, principalement des missiles à canon à plasma et des lasers de forte puissance. Nous utilisons également des armes cinétiques, des armes à sons comprimés et des armes à énergie dirigée. Nous utilisons aussi une arme basée sur le karma où tout ce qui nous est tiré dessus retourne avec la même puissance vers l'émetteur.

Gosia : As-tu voyagé dans d'autres galaxies? La sensation du temps interne du vaisseau... si la réponse est positive... combien de temps cela a-t-il duré?

Dhor Káal'él : Aller dans une autre galaxie a une durée perçue de l'ordre de 10 heures de vol SIT.

Gosia : Quel est le rapport entre la navigation stellaire et l'utilisation dans le corps humain?

Dhor Káal'él : Oui, voyez votre corps comme un vaisseau. Il fonctionne de la même manière.

Gosia : Quelle race a fourni la technologie des HAARPS aux états-unis? Était-ce une race de type pieuvre/hydre?

Dhor Káal'él : HAARP, je ne peut pas répondre. C'est classé. Ca pourrait déclencher un problème

Gosia : Lorsque tu voyages en mode supralumineux entre Taygeta et la Terre, combien de temps cela prend-il à l'équipage?

Dhor Káal'él : Le temps de voyage de Taygeta à la Terre SIT dans un grand croiseur est de 7 heures. Le temps SIT dans un vaisseau de combat est de 1h40 min.

Gosia : Lors de tes voyages dans l'espace... quelle est la chose la plus fascinante que tu aies vue?

Vidéo source (ES) :

Vidéo source (EN) : <https://www.youtube.com/watch?v=RviNoJOCmX0>

Vidéo Esprit Libre (FR) :

Dhor Káal'él : J'ai vu tellement de choses incroyables qu'il serait difficile d'en décrire une seule. Voyager à travers une nébuleuse est merveilleux, c'est un nuage lumineux plein de couleurs qui danse tout autour.

Gosia : Peux-tu utiliser un outil ou une pièce imprimée pour réparer ton vaisseau?

Dhor Káal'él : Oui, nous reproduisons à volonté des pièces du vaisseau, des pièces de rechange et des outils à l'aide d'une imprimante 3D, une imprimante 3D avancée et basée sur l'énergie.

Gosia : Webcams des planètes.....qu'est-ce que nous voyons vraiment?

Dhor Káal'él : Vous voyez des caméras satellites ou simplement des vues en images de synthèse de la NASA ou de Walt Disney <--- Ce n'est PAS une blague.

Gosia : T'es-tu retrouvé dans une autre ligne temporelle?

Dhor Káal'él : Oui, je me suis retrouvé plusieurs fois dans une autre ligne temporelle. Nous nous asseyons et discutons agréablement. Nous parlons boutique et nous partageons tout ce qui pourrait être utile à chacun d'entre nous, nous synchronisons aussi les vaisseaux, le contenu des banques de mémoire de chaque vaisseau.

Gosia : Vous vous perdez dans l'espace même si vous mettez une autre fréquence que vous avez déjà cartographiée?

Dhor Káal'él : Nous nous perdons parce qu'une fréquence dans une carte n'est pas fixe. Elle se déplace avec le temps en fonction de ce qui se passe dans chacun d'eux. Les ordinateurs doivent donc compenser avec des algorithmes avancés. Lorsqu'ils tombent en panne à cause de leur complexité accrue, il arrive qu'un vaisseau se perde. Plus vous sautez, plus vous augmentez la probabilité d'avoir une erreur de calcul.

Gosia : Un vaisseau spatial peut-il changer de taille pour devenir très petit et voyager à l'intérieur d'un corps?

Dhor Káal'él : Pas comme vous l'imaginez, non. Pourquoi le voudriez-vous? Nous pouvons manipuler l'intérieur d'un corps humain pour y réparer quelque chose.

Gosia : Est-ce que les lois de la nature changent de galaxie en galaxie?

Dhor Káal'él : Pas de galaxie à galaxie, mais c'est plutôt de densité à densité qu'elles changent. Mais, de toutes façons, elles changent du point de vue même de chaque conscience.

Gosia : La technologie des vaisseaux Taygédiens vous permettrait également de pénétrer sans problème dans les volcans et d'aller sous l'eau à n'importe quelle profondeur?

Dhor Káal'él : Plonger dans l'eau, oui nous l'avons déjà fait, mais ce n'est pas courant. La dernière fois, c'était en 2017 au large des côtes somaliennes. On peut aussi entrer dans les volcans mais le vaisseau doit alors être à une autre fréquence, plus en 3D, tout en étant conscient de la 3D. Le projet sur la côte de Somalie était de stopper un vaisseau reptilien rempli d'humains de contrebande pour les sortir de la planète... en utilisant le portail au large des côtes du Yémen. D'un vaisseau de Reptiliens à Nez d'Aiguille.

Vidéo source (ES) :

Vidéo source (EN) : <https://www.youtube.com/watch?v=RviNoJOCmX0>

Vidéo Esprit Libre (FR) :

Gosia : Pouvez-vous tous vous endormir pendant que vous êtes en orbite ou y a-t-il toujours au moins une personne qui est éveillée?

Dhor Káal'él : L'équipage tourne en deux équipes.

Gosia : Bonjour Dhor ! As-tu aussi perdu ta ligne de temps à cause d'un voyage dans le temps? Si oui, où vas-tu aller?

Dhor Káal'él : J'ai perdu ma ligne de temps originale. Et comme je l'ai fait, je resterai ici si on a besoin de moi.

Gosia : Où dans l'univers la terre-mère se déplace-t-elle et pourquoi?

Dhor Káal'él : La Terre-mère change de densité et elle tourne en rond dans l'un des bras de la galaxie, mais elle ne va nulle part ailleurs.

Gosia : Alors comment pouvons-nous visualiser (manifester) un champ d'énergie toroïdal autour de notre petit vaisseau spatial que nous appelons notre corps et en modifier la fréquence. Avons-nous besoin de construire une machine ou pouvons-nous le faire avec une méditation appropriée, des mantras, des sentiments, etc.?

Dhor Káal'él : On peut le faire avec des mantras, de la musique, des intentions claires, de l'imagination. Vous pouvez le faire avec votre esprit!

Gosia : Utilisez-vous les personnes artificielles lors de vos missions?

Dhor Káal'él : Négatif, nous n'utilisons pas d'androïdes. Nous n'utilisons que la robotique, pour aider dans les travaux d'ingénierie mais ils ne sont pas anthropomorphiques

Gosia : Dans le vol Supralumineux, comment éviter la superposition? En d'autres termes, comment pouvons-nous savoir que, lorsque nous atteindrons un point de destination spatio-temporel, nous n'apparaîtrons pas dans un marécage, dans le cratère d'un volcan en éruption, ou en traversant un mur de béton, en particulier dans des points de destination qui n'ont pas été explorés auparavant?

Dhor Káal'él : En superposition, il peut y avoir un problème. Aussi, un vaisseau sortira de la vitesse de la lumière loin d'une planète et se dirigera ensuite vers sa destination en utilisant la propulsion. Dans tous les cas, nous changeons de densité lentement comme lorsque nous entrons dans un volcan. Changer la densité lentement permet de positionner le vaisseau au bon endroit et ne pas se poser sur le barbecue de quelqu'un, ou bien dans sa baignoire!

Gosia : Bonjour Dhor, quelle est la couleur des lumières de ton vaisseau spatial, que ce soit à l'intérieur ou à l'extérieur?

Dhor Káal'él : Plusieurs couleurs. A l'extérieur, nous utilisons des feux de route, généralement blancs ou rouges. A l'intérieur, nous utilisons des feux blanc-jaune et, la nuit, nous pouvons utiliser du rouge pour simuler la nuit comme vous le faites dans un sous-marin. Les feux de route peuvent être vus comme les feux d'un avion mais nous n'utilisons pas le rouge à gauche et le vert-bleu à droite.

Gosia : Es-tu seul à piloter ton vaisseau en ce moment?

Vidéo source (ES) :

Vidéo source (EN) : <https://www.youtube.com/watch?v=RviNoJOCmX0>

Vidéo Esprit Libre (FR) :

Dhor Káal'él : Non, je ne suis pas seul en ce moment, je suis à l'intérieur d'un grand croiseur avec environ 30 personnes à bord. Un humain est aussi dans le vaisseau ----> Suriko, 16 ans, une jeune fille japonaise. Elle travaille à la navigation sur le pont.

Gosia : Le temps peut-il être figé ou arrêté?

Dhor Káal'él : Le temps personnel peut être arrêté et même inversé. En tant que ligne de temps collective, non, il ne le peut pas, à moins que vous ne fassiez en sorte que tout le monde dans la ligne du temps soit d'accord sur la perception. Dans ce cas, oui. Ce serait le cas de tout l'équipage d'un vaisseau car chaque personne est en soi une ligne de temps et une ligne de temps collective est la somme de toutes.

Gosia : Es-tu en mesure de savoir qui est une Starseed Taygetienne dans ce programme de chat, de par nos fréquences?

Dhor Káal'él : Oui, nous pouvons savoir qui est une Starseed Taygétienne dans le chat et il y en a une identifiée en ce moment : Elle a le numéro 1911 sur les 2000 qui sont sur terre. Il y en a peut-être d'autres, mais nous avons trouvé l'une d'entre nous en tant que Starseed dans le Chat en ce moment. Il y en a peut-être d'autres... J'insiste sur le fait qu'une d'entre elles a été identifiée juste maintenant.

Gosia : Question de technologie : Quel est le moyen le plus simple de créer un entraînement électro-anti-gravité à la maison?

Dhor Káal'él : Utiliser une bobine Rodin bien faite.

Gosia : Les tores énergétiques ont-ils un certain parallélisme avec la géométrie sacrée?

Dhor Káal'él : Les tores sont à la base de la géométrie sacrée, oui, basée sur les mathématiques énergétiques de Merkaba !

Gosia : Y a-t-il des instruments de musique intelligents comme le sont les vaisseaux?

Dhor Káal'él : Oui, bien sûr qu'il y a des instruments de musique intelligents et il y a aussi des instruments normaux, tout n'est pas de la haute technologie ici. Nous aimons bien aussi la basse technologie.

Gosia : Dhor Kaal'el, écoutes-tu de la musique lorsque tu voyages?

Dhor Káal'él : Oui, nous écoutons de la musique lorsque nous voyageons ! Nous aimons écouter de la musique, nous aimons la musique.

Gosia : L'espace est-il sûr quand vous orbitez autour de la terre ou devez-vous mettre le mode bouclier en marche?

Dhor Káal'él : L'espace n'est pas sûr ici, le vaisseau est toujours en veille et en état d'alerte 3.

Gosia : Pouvons-nous physiquement voyager vers des mondes alternatifs et nous rendre visite?

Dhor Káal'él : Oui, nous le pouvons et nous le faisons tout le temps!!!! De nombreux problèmes éthiques et métaphysiques en découlent!

Gosia : La navigation stellaire est-elle également possible pour les enfants?

Dhor Káal'él : Oui, pourquoi pas? Je connais une jeune fille de 13 ans qui a voyagé sur plusieurs lignes temporelles et qui a atterri ici.

Gosia : La fédération va-t-elle continuer à lutter contre l'IA envahissante après la mission terrestre?

Dhor Káal'él : Oui.

Gosia : Dans la technologie des moteurs à plasma ... qu'est-ce qui produit la poussée?

Dhor Káal'él : En mode plasma, une énergie élevée se comprime dans le cœur du moteur en ne laissant qu'une seule sortie, et c'est l'inverse. Le flux d'électrons est si grand, si énorme qu'il crée une poussée de niveau très élevé. En général, il est comprimé et le flux d'électrons est de plusieurs milliards d'électrons-volts en TEV. En bref, c'est une énorme explosion électromagnétique contrôlée, créant un flux vers l'arrière, faisant avancer le vaisseau. Il s'agit autant d'une vitesse inférieure à la vitesse de la lumière que d'une vitesse supérieure à la lumière, ce qui ne constitue pas une propulsion. L'espace n'est pas vide, donc il favorise l'action - la réaction.

Gosia : La 4ème dimension peut-elle être expliquée en voyant l'objet au niveau moléculaire? Mathématiquement parlant?

Dhor Káal'él : En tant que quatrième dimension (et non pas densité), elle peut être représentée par un modèle mathématique adéquat.

Gosia : De quel matériau vos vaisseaux sont-ils faits?

Dhor Káal'él : Les vaisseaux sont fabriqués en alliages de titane polymorphe. Cela signifie que le vaisseau peut se cicatriser lui-même en cas de dommages. Il s'agit de quelque chose de similaire au titane, pas exactement du titane mais c'est le meilleur matériau qui peut décrire cette matière. Il s'agit d'une poudre qui prend sa forme lorsqu'une fréquence est activée à travers elle. Et la forme est contrôlée par l'ordinateur.

Gosia : Quelle technologie les vaisseaux utilisent-ils pour entendre nos pensées?

Dhor Káal'él : Je suis désolé, c'est classé secret. Mais je peux dire qu'elle est basée sur le fait que la pensée et l'imagination en 3D est la réalité dans une autre densité, donc nous regardons dans des "miroirs" énergétiques. Nous pouvons également lire la fréquence en fonction de ce que l'aura émet en utilisant le spectromètre avancé.

Gosia : Combien faut-il pour construire un vaisseau spatial?

Dhor Káal'él : Du temps? Cela dépend du vaisseau mais cela peut prendre des années pour en construire un, quelque chose comme 2 à 10 ans de construction. Certaines parties d'un vaisseau sont fabriquées par gestion des fréquences. Cela signifie que le vaisseau existe en tant qu'un hologramme tel qu'il a été conçu dans, et avec, un ordinateur, puis c'est l'ordinateur lui-même impose la fréquence à la coque du vaisseau en activant et en alignant l'alliage polymorphe en poudre. Ainsi, le vaisseau est construit de l'intérieur vers l'extérieur. Il faut d'abord fabriquer le moteur et l'ordinateur central car le moteur lui-

même et l'ordinateur sont ensuite utilisés dans la construction de la coque. L'alliage polymorphe va servir pour former la coque, l'intérieur et tout le reste au fur et à mesure.

Ensuite, l'équipage et les ouvriers remplissent le vaisseau avec des câbles et des objets comme les meubles et tout ce qui est nécessaire à l'intérieur. La coque et le vaisseau lui-même seront auto-fabriqués par l'ordinateur qui utilise les moteurs, il suffit d'alimenter l'ordinateur avec l'alliage polymorphe. L'alliage polymorphe suivra la production d'énergie holographique du moteur.

Gosia : Combien de temps faut-il pour s'entraîner à piloter un vaisseau?

Dhor Káal'él : Selon le travail, le temps est difficile à calculer ici, disons 2 ans pour un vaisseau normal et entre 4 ans et 6 ans pour un vaisseau de chasse.

Gosia : Utilisez-vous des casques?

Dhor Káal'él : Oui, nous utilisons des casques, mais pas toujours. J'en ai un blanc ici, juste derrière moi. Ce casque est utilisé pour piloter des vaisseaux de chasse comme Suzy.

Gosia : Quels sont les êtres qui utilisent des vaisseaux boules de feu?

Dhor Káal'él : Les vaisseaux-boules de feu sont peut-être trop nombreux. Je ne peux pas le définir. Il pourrait s'agir d'un éclair de boule aussi.

Gosia : Comment un pilote apprend-il la navigation? Y a-t-il une académie?

Dhor Káal'él : Il y a une Académie, c'est vrai ! Nous y apprenons beaucoup de choses, y compris la navigation, oui.

Gosia : Est-ce une qualité magnétique qui retient la poudre et répare le vaisseau?

Dhor Káal'él : Pas exactement magnétique, mais c'est lié. C'est plutôt la gestion des harmoniques de fréquence qui contrôle la poudre. Ainsi, une fois activée, la poudre est plus dure que l'acier solide. Mais en substance, il s'agit d'un magnétisme d'ordre très élevé.

Gosia : As-tu déjà construit un vaisseau spatial uniquement à la main?

Dhor Káal'él : Pas moi, mais en théorie je le pourrais. Je connais quelqu'un qui a fabriqué plus d'un vaisseau spatial à la main : Khila.

Gosia : Comment créez-vous votre système de survie sur le vaisseau?

Dhor Káal'él : La réponse est longue car il est composé de nombreux systèmes complexes, de la gravité artificielle à la gestion de la température des systèmes de pressurisation, en passant par la qualité de l'air. La gravité artificielle nettoie et ionise également l'air à l'intérieur, ce qui le rend agréable et respirable. Tout est contrôlé par ordinateur avec plusieurs systèmes redondants dos à dos. Dans le cas de la gravité artificielle, il y en a 4. L'air est produit sur le vaisseau en combinant l'oxygène et l'azote ainsi que l'eau. Réponse longue.

Gosia : Quel est ton itinéraire autour de la Terre? Comment est-il planifié?

Dhor Káal'él : Nous nous asseyons en conseil et nous décidons de la meilleure ligne de conduite.

Vidéo source (ES) :

Vidéo source (EN) : <https://www.youtube.com/watch?v=RviNoJOCmX0>

Vidéo Esprit Libre (FR) :

Gosia : Utilises-tu également de l'électricité?

Dhor Káal'él : Presque tout ici est électrique, ou magnétique. Certains systèmes sont pneumatiques comme celui sur les portes et d'autres systèmes sont hydrauliques comme pour la rampe d'accès frontal.

Gosia : Quel était le test le plus difficile de l'académie?

Dhor Káal'él : La gestion de la ligne du temps en utilisant des modèles mathématiques.

Gosia : Lorsque vous voyagez dans vos vaisseaux, vous générez une puissance massive pour voyager plus vite que la lumière. Les humains qui ont une âme peuvent-ils aussi voyager? De quelle quantité/type de puissance l'homme a-t-il besoin? De quelle méditation a-t-on besoin?

Dhor Káal'él : Je ne connais pas la puissance exacte nécessaire à un humain calculée uniquement comme pour la masse. Mais votre esprit et votre cœur peuvent faire voyager le corps entier comme on l'a vu dans certains endroits en Inde, au Népal et au Japon entre autres. Quelle méditation? Il ne s'agit pas tellement de "laquelle". C'est plutôt un problème de concentration, de la concentration est nécessaire ainsi qu'une intention réelle.

Gosia : Es-tu déjà allé dans des endroits inexplorés de l'espace?

Dhor Káal'él : Parties non explorées dans l'espace? Oui. C'est exactement ce que font les pilotes du Sablier. C'est pourquoi nous avons le taux de "perte" le plus élevé de tous.

Gosia : Le temps SIT, le temps interne des vaisseaux, est-il le même pour les petits et les grands vaisseaux? Et qu'est-ce qui fait la différence?

Dhor Káal'él : Cela dépend de l'équipage, pas du vaisseau. Le vaisseau n'a pas d'importance. Seule la perception de l'équipage compte parce que c'est une perception et non quelque chose de mécanique.

Gosia : Avez-vous besoin d'être attaché dans les sièges?

Dhor Káal'él : Ce n'est pas nécessaire. Mais dans les petits vaisseaux, c'est nécessaire lorsque l'on cherche à faire l'expérience de l'accélération du vaisseau. En mettant des supresseurs d'inertie non pas à 100% mais à 98% là où une accélération brutale se fait encore sentir. Mais, c'est juste parce que c'est agréable.

Gosia : Le temps varie-t-il à chaque saut ou est-il le même pour tous les sauts?

Dhor Káal'él : Cela dépend de la conscience de l'équipage. Oui, le temps SIT peut varier entre les sauts, même entre les mêmes destinations. Je répète que le temps SIT interne n'est que la perception de l'équipage. Le saut lui-même, le voyage, est instantané.

Gosia : Un vaisseau pourrait-il traverser un mur, selon le même principe que celui utilisé par le Rayon Tracteur?

Dhor Káal'él : Oui, oui, il peut traverser un mur, ou une planète. C'est précisément pourquoi les débris spatiaux, les astéroïdes et les roches que l'on peut trouver dans l'espace lointain ne sont pas un

problème pour les vaisseaux rapides. Le fait que le vaisseau passe à une autre fréquence fait qu'il n'est pas présent dans la "réalité" des pierres et des "murs" qu'il traverse sans problème.

Gosia : À l'intérieur du vaisseau, le tore énergétique du corps de la personne peut-il être activé pour être dans l'astral?

Dhor Káal'él : Oui, on peut faire des voyages astraux à l'intérieur d'un vaisseau à grande vitesse. Bien sûr, vous pouvez le faire sans problème.

Gosia : Combien de sauts supralumineux un vaisseau peut-il faire l'un après l'autre?

Dhor Káal'él : N'importe combien. Indéfiniment. Pas de problème. Ils n'ont pas besoin de recharger l'énergie.

Gosia : Voyagent-ils à travers l'univers? Seulement dans cette galaxie ou y a-t-il des zones interdites ou non-recommandées?

Dhor Káal'él : Oui. Il y a des zones interdites à cause des races négatives; il y a aussi des zones non recommandées ou qui ne sont pas sur la carte des étoiles. Les vaisseaux voyagent principalement dans ce quadrant-ci de la galaxie, celui où nous sommes. Des vaisseaux sont allés dans d'autres galaxies mais, s'ils sont dans une zone non-cartographiée, oui, ils peuvent s'y perdre et c'est déjà arrivé.

Gosia : Quels seraient les facteurs de conscience de l'équipage qui conditionnent la durée d'un voyage?

Dhor Káal'él : Votre propre fréquence, votre humeur. C'est aussi simple que cela.

Gosia : Les voyages et les sauts entraînent-ils des changements physiques dans votre corps?

Dhor Káal'él : A long terme, oui, ils vous modifient. Ils peuvent modifier votre ADN, mais uniquement à long terme. Parce que votre perception de la réalité vous modifie et cela, à son tour, modifie votre ADN.

Gosia : Souffres-tu d'une sorte de décalage horaire lors de tes voyages interstellaires?

Dhor Káal'él : Oui, cela peut vous donner un décalage horaire mais cela dépend de votre destination, de "l'heure" à votre destination et comparativement de "l'heure" à laquelle vous êtes ou que aviez à votre origine.

Gosia : De l'intérieur du vaisseau, que voyez-vous ou qu'y a-t-il quand vous entrez dans l'éther?

Dhor Káal'él : Cela semble tout noir à l'extérieur. Mais il y a aussi des flashes qui vont vers l'arrière comme dans Star Trek, enfin, peut-être pas autant. Ce ne sont pas des étoiles, ce sont des décharges entre le tore et la coque du vaisseau dues à l'ionisation de la coque.

Gosia : Si un vaisseau est perdu, ne peut-il pas retourner "chez lui" en sautant vers Ether?

Dhor Káal'él : Il saute vers l'éther mais de là, bien que la "distance" soit la même pour toutes les destinations, vous ne pouvez pas retourner à votre point d'origine si vous n'avez pas la fréquence de destination.

Gosia : Mais vous avez une destination : votre domicile, votre maison, n'est-ce pas? Pourquoi ne pouvez-vous pas y retourner alors? Vous connaissez bien la fréquence de votre maison.

Dhor Káal'él : Si vous sautez et sautez et sautez encore et changez les lignes de temps ... vous pouvez vous perdre parce que vous n'avez pas seulement besoin de la position de la destination comme fréquence. Les fréquences temporelles sont modifiées, pas seulement celles de l'espace parce que la fréquence de destination n'est pas fixe. Elle change au fil du temps. Si vous ne savez pas comment elle change, vous vous perdrez. Vous devez être capable d'anticiper les changements avec votre ordinateur. Mais si l'ordinateur perd la séquence mathématique de la carte, vous n'atteignez plus votre destination mais bien celle que votre ordinateur a mal calculée. Et il peut se perdre en raison de différents facteurs, surtout avec les sauts dans le temps.

Gosia : Quand un vaisseau est perdu, le cherche-t-on?

Dhor Káal'él : Il n'y a aucun moyen de retrouver là où il se trouve. Ou seulement à partir d'informations très limitées.

Gosia : Le voyage vers l'éther, émotionnellement parlant, amplifie-t-il votre sentiment d'unité avec la source et vos émotions sont-elles positivement altérées d'une manière ou d'une autre?

Dhor Káal'él : Oui, vous ressentez une altération positive, telle que l'exaltation. Vous aimez être près d'une cascade. C'est positif et agréable.

Gosia : Dhor, bonsoir. Peux-tu accéder à l'emplacement de l'un de tes autres "moi" par un saut dans le temps et l'amener à ton vaisseau avec le Rayon Tracteur? Est-ce possible à faire?

Dhor Káal'él : Oui, c'est possible et cela a déjà été fait, avec tous les problèmes moraux et éthiques qui en découlent.

Gosia : La technologie de navigation stellaire des Taygétiens est-elle la même que celle des Andromèdes?

Dhor Káal'él : Négatif. Bien que les principes de base soient les mêmes, chaque race a ses propres solutions et principes. Je ne parle que pour Taygeta.

Gosia : Que se passe-t-il avec un vaisseau dans l'Ether si vous arrêtez les moteurs?

Dhor Káal'él : Le vaisseau descend de la vitesse supra-lumineuse et reste en mode sublumineux et en mode de vitesse d'impulsion. Rien de mal n'arrive. Mais comme s'il s'agit de l'espace interstellaire, le vaisseau peut s'échouer s'il y a un dysfonctionnement et il faut parfois demander de l'aide.

Gosia : Combien de temps terrestre faut-il dans un entraînement de base pour gérer physiquement un saut de perception supralumineux?

Dhor Káal'él : Cela dépend de la personne mais si vous avez des notions de base, je ne pense pas que ce soit très long. Ce n'est pas difficile. On l'a déjà vu avec des humains extraits, ils captent bien.

Gosia : Un vaisseau peut-il détecter une Starseed ou seul l'équipage peut le faire?

Dhor Káal'él : Le vaisseau le peut aussi avec son IA avancée positive. Oui, il le peut et il l'a déjà fait.

Gosia : Pouvez-vous communiquer avec un autre vaisseau une fois que vous êtes dans l'Ether?

Dhor Káal'él : Oui, vous le pouvez grâce à la technologie de Mouns qui, en soi, est une manipulation gravitationnelle. Comme nous l'avons dit, la gravité est un flux à l'intérieur de l'éther. Donc, si le flux dans l'éther est manipulé, la communication est possible et instantanée. Il n'y a pas de problème. Un vaisseau peut très bien communiquer, même à l'intérieur de l'éther. Muons.

Gosia : Est-il nécessaire de faire des exercices spirituels pour effectuer ces voyages supralumineux?

Dhor Káal'él : Ce n'est pas nécessaire.

Gosia : Les vaisseaux de l'ancien temps sont les mêmes qu'aujourd'hui ou sont-ils plus avancés?

Dhor Káal'él : D'un point de vue, oui, les vaisseaux sont à la pointe de la technologie. D'un autre côté, comme les vaisseaux font des voyages dans le temps, un vaisseau qui a été construit en 2015 sous le nom de Suzy, a pu se retrouver plusieurs fois dans le passé étant donné qu'ils sautent dans le temps. En soi, oui, la technologie des vaisseaux progresse quand on la considère du point de vue du temps linéaire de Taygeta. Mais ce n'est pas aussi fréquent que ce que l'on peut observer sur terre. Les avancées ont déjà atteint un niveau de perfection où le progrès est lent. Les vaisseaux sont presque parfaits. Les progrès sont pas révolutionnaires.

Gosia : Est-ce qu'un vaisseau acquiert une conscience de soi?

Dhor Káal'él : Oui. Son IA est intégrale et holographique, basée sur des accélérateurs de nanoparticules. Oui, il acquiert une conscience de soi.

Gosia : Avez-vous une mesure de temps artificielle sur le vaisseau?

Dhor Káal'él : Oui, nous pouvons mesurer le temps SIT (Ship Internal Time) mais cela ne fonctionne qu'à l'intérieur du vaisseau.

Gosia : Si les humains rejoignent l'équipage sur le vol supralumineux, ressentiront-ils le même passage du temps de la SIT que les autres?

Dhor Káal'él : Oui, ils ressentiront la même chose car la fréquence des autres personnes interfère avec la leur en vertu du principe de la fréquence dominante qui veut que, s'il y a une personne différente à l'intérieur du même vaisseau, elle la percevra le temps de la même manière que le reste de l'équipage. La perception lors des voyages est très calme. Ce n'est pas compliqué. Les vols sont très détendus.

Gosia : Utilisez-vous les sauts vers l'éther comme stratégie de combat?

Dhor Káal'él : Oui, les sauts vers l'éther sont utilisés comme une manœuvre de combat. Cela est enseigné à l'académie. Et avec cela, vous sautez en arrière de l'éther dans l'espace normal mais derrière le vaisseau ennemi en position d'attaque.

Gosia : Votre conscience ressemble-t-elle à celle du vaisseau?

Dhor Káal'él : Oui, le vaisseau acquiert la fréquence de son propriétaire, utilise son IA pour amplifier la conscience du pilote.

Gosia : Est-il possible de piloter le vaisseau avec l'esprit ou de devenir le vaisseau avec l'esprit?

Dhor Káal'él : Oui, le vaisseau a un mode manuel ou un mode mental. Il suffit de penser à ce que vous voulez et le vaisseau vous répond. Vous n'avez pas besoin d'utiliser des commandes. Mais vous pouvez aussi piloter le vaisseau avec des pédales et un joystick comme un avion. En fait, les vaisseaux utilisent le joysticks, les pédales et un levier "collectif" comme dans un hélicoptère chez les humain. Le collectif dans votre main gauche et le joystick dans votre main droite. Ou bien vous laissez le vaisseau faire ce que vous voulez et il fait le nécessaire. Oui, avec l'esprit, vous "devenez" le vaisseau.

L'interface entre l'esprit et l'ordinateur se fait toujours surtout dans les petits vaisseaux de combat, pas tellement dans les grands vaisseaux de combat ou les grands croiseurs. Tous les vaisseaux communiquent par télépathie avec leurs pilotes et leur équipage, non seulement pour la navigation, mais aussi pour le divertissement, les réglages de température et de ventilation, la commande de l'éclairage des portes et tout ce qui se trouve à l'intérieur d'un vaisseau.

Gosia : Est-il possible de voyager dans le temps sans vaisseau, sans machine? Une espèce stellaire y est-elle déjà parvenue?

Dhor Káal'él : Oui, un vaisseau fonctionne exactement comme le tore humain ou biologique, exactement de la même façon. Avec votre intention et avec de la pratique, oui, vous pouvez voyager sans vaisseau, certaines personnes sur terre l'ont fait. C'est ce qu'on a vu principalement en Inde et au Népal. Au Japon aussi. Avec beaucoup de pratique de méditation. Mais c'est possible et ça s'est fait. Et il est conseillé d'essayer. C'est libérateur. On peut le faire sans le corps, en voyageant dans l'astral, ou avec le corps (il faut plus de pratique pour pouvoir emmener le corps physique).

Gosia : Dhor, ton vaisseau ... as-t-il besoin d'un entretien comme ceux de la terre?

Dhor Káal'él : Il n'a pas besoin de maintenance pour l'énergie des moteurs. Mais il a besoin de l'entretien pour les autres systèmes parce que, oui, ils sont sujets à usure, ont besoin de lubrifiants ou il y a des consommables à remplacer, comme les filtres, les huiles et le fluide hydraulique, ou les autres consommables tels que l'oxygène ou la nourriture (bien que l'oxygène soit principalement produit à bord)

Gosia : Comment gardez-vous la nourriture à bord du vaisseau?

Dhor Káal'él : Comment gardez-vous la nourriture? Au réfrigérateur, comme vous. Ou bien vous vivez comme si vous aviez des espaces agricoles à bord. La nourriture pousse à bord, surtout dans les grands vaisseaux. Dans les petits vaisseaux comme Suzy, nous sommes obligés de les charger de nourriture car il n'y a nulle part où faire pousser des cultures ou des plantes.

Gosia : Pouvez-vous sauter de l'éther vers les labyrinthes terrestres internes pour capturer les reptiliens?

Dhor Káal'él : Oui et cela a déjà été fait. C'est ainsi que les forces spéciales comme Hashmallim procèdent. C'est fait avec précision.

Gosia : Pourquoi avez-vous besoin de contrôles sur le vaisseau, s'il peut y aller seul? Dans quel cas utilisez-vous le mode manuel?

Dhor Káal'él : Pourquoi avons-nous besoin de contrôles? Parce que le mode mental peut échouer et que les contrôles peuvent être nécessaires. Et aussi, parce que c'est très amusant de voler avec les commandes.

Gosia : D'accord. Les humains peuvent-ils faire des sauts, avec la ceinture de fréquences, pour aller à Erra et revenir sur Terre le jour même?

Dhor Káal'él : La ceinture est nécessaire lorsque vous êtes à une forte densité et que vous descendez dans un endroit à faible densité. Mais si vous avez une fréquence physique basse comme la 3D ... et que vous voyagez à une fréquence plus élevée comme la 5D, il n'est pas nécessaire de porter une ceinture puisque le corps va s'adapter avec la perception de la conscience du voyageur. C'est une sensation agréable car la fréquence du corps du voyageur augmente.

Gosia : Quand l'humanité sera-t-elle capable de faire des voyages stellaires?

Dhor Káal'él : La Cabale manipulatrice doit d'abord être mise sous contrôle. Il n'y a pas de raison pour que vous ne puissiez pas le faire dès aujourd'hui. C'est juste que la technologie vous est cachée.

Gosia : Comment générer ou stocker de l'eau? Merci!

Dhor Káal'él : L'eau est de l'eau et elle n'est pas compressible. L'eau est générée à bord en combinant l'hydrogène et l'oxygène (qui est généré d'une autre manière). L'eau, une fois produite, est stockée à bord dans des dépôts conventionnels ou dans des réservoirs.

Gosia : Hello Dhor. Avec ton vaisseau, peux-tu te rapprocher du soleil sans qu'il ne t'affecte et qu'est-ce que le soleil, en réalité?

Dhor Káal'él : Les vaisseaux s'approchent tout le temps du soleil. Ce n'est pas une boule thermonucléaire. C'est une boule d'énergie. Les soleils sont utilisés comme portails pour de nombreux vaisseaux. Non seulement vous pouvez approcher un soleil... mais les soleils sont des zones de grand trafic pour les vaisseaux. Le Soleil est un grand tore énergétique. C'est le point de sortie du tore et le trou noir en est le point d'entrée. C'est la réponse de base. Les soleils et les trous noirs sont les deux faces d'une même pièce. Ce sont des zones de flux gravitationnel élevé dans l'éther.

Gosia : Salut Dhor ! Qui d'autre peut voyager dans l'espace, en dehors des pilotes? Quel est le niveau d'entraînement nécessaire pour effectuer des voyages interstellaires?

Dhor Káal'él : Tous les passagers peuvent être transportés à bord sans problème. Des passagers sans préparation.

Gosia : Comment la fréquence 3D vous affecte-t-elle en orbite?

Dhor Káal'él : Oui, la 3D transperce jusqu'ici... mais c'est surtout parce que notre attention se porte là, dans la 3D. Rappelez-vous que la fréquence existentielle est une perception et qu'elle est quelque chose d'interne et de particulier à chaque personne. Oui, elle nous affecte. Surtout si le vaisseau est sous la ceinture de Van Allen. Mais le vaisseau a son propre tore donc, à l'intérieur, il est toujours en 5D.

Gosia : Quand les technologies de navigation anti-gravité de la Terre seront-elles disponibles?

Dhor Káal'él : Je ne sais pas. Cela dépend de la suppression des négatifs et de la cabale. Les réponses et la technologie sont déjà là. Il suffit de les libérer.

Gosia : Le tore du vaisseau protège-t-il le vaisseau et l'équipage des radiations du soleil, lorsqu'il est utilisé comme un portail?

Dhor Káal'él : Oui, exactement. Il protège des radiations solaires ou autres.

Gosia : Que se passe-t-il lorsque vous entrez dans le Soleil? A quoi cela ressemble-t-il et comment se sent-on?

Dhor Káal'él : Vous passez un seuil très lumineux mais vous avez déjà déterminé par quel trou pré-défecté à la surface vous allez entrer. Une fois à l'intérieur, on a la sensation d'un vol supra-lumineux. Il fait noir avec des décharges car vous êtes à l'intérieur d'un soi-disant trou de ver . Puis vous sortez soudainement dans l'espace normal, propre et plein d'étoiles.

Gosia : Pouvez-vous voyager à des densités plus élevées que la 7D?

Dhor Káal'él : Dans le vaisseau non ou "apparemment" non.

Gosia : Pourquoi "apparemment"?

Dhor Káal'él : Parce que je pense que oui, c'est possible, mais je n'en ai pas de preuve.

Gosia : Si vous n'aviez pas de temps SIT, Ship Internal Time, qu'arriverait-il à l'équipage?

Dhor Káal'él : Rien. Le temps SIT varie d'une personne à l'autre. Il ne dépend de rien en dehors de la personne. Si un équipage partage la même perception de la durée d'un voyage, ce n'est que par des accords entre eux. Le temps SIT dépend de la conscience de l'équipage et non du vaisseau. Chaque vol au-delà de la vitesse de la lumière en mode supralumineux, est instantané, cela ne fait aucune différence de voler d'Espagne à Andorre ou d'Espagne à M33 Andromeda. Ceci suivant le principe de la Non-Localité dans l'Ether. (Science non-humaine).

Gosia : Les planètes peuvent-elles aussi être occultées?

Dhor Káal'él : Oui, on peut occulter une planète. Visuellement surtout mais, à la fin, elle ressortira parce qu'on détectera un signal énergétique important qui va être révélé par la présence de la gravité. C'est donc possible mais cela ne sert pas à grand-chose parce qu'en soi, vous devriez aussi dissimuler tout le signal mathématiquement calculable qui révèle la présence de la planète. Comme je l'ai dit plus haut, les calculs révèlent la présence prévisible d'une grande concentration de gravité. Qu'elle soit visible ou non, ou qu'elle soit invisible pour ces instruments ou pour d'autres, peu importe, étant donné la présence des capteurs gravitationnels tels que ceux que tous les vaisseaux utilisent en permanence pendant la navigation normale.

Gosia : L'ISS est-elle vraiment en orbite autour de la Terre ou est-elle fabriquée par un studio d'Hollywood?

Dhor Káal'él : Il y a ce "truc" qui tourne autour et qui a été utilisé pour plusieurs expériences mais il est actuellement vide et ce qu'ils transmettent en tant que vidéos de l'ISS ne sont rien d'autre que des

navets hollywoodiens tournés soit dans un réservoir d'eau, soit dans un studio avec des faisceaux de harnais pour suspendre des "astronautes", des Astronots, avec des écrans verts comme arrière-plan.

Gosia : Quelle technologie avons-nous récupérée (les humains) de la rétro-ingénierie?

Dhor Káal'él : La liste est longue, beaucoup de choses:

- Des matériaux et des alliages.
- Les matériaux composites.
- La technologie des microprocesseurs
- Transistors et technologie numérique.
- Nanotechnologie générale et manipulation nanotechnologique.
- Traitement et manipulation des fréquences.
- Champs électromagnétiques contrôlés.
- Technologies diverses de faible technologie non-humaine.
- Velcro - certains types de fermetures.
- Peinture absorbante pour les radars.
- Technologie de répliation.
- Technologie génétique.
- Manipulation génétique et cartographie.
- Technologie DVD - CD.
- Armes ciblées.
- Armes à énergie.
- Radars à phase non-tournante.
- Technologie d'annulation de la gravité.
- Technologie d'annulation de l'inertie.
- Technologie médicale, médicaments.
- Technologie médicale avec coordination avec la nanotechnologie appliquée à la médecine.
- Technologie MedPod.
- Invisibilité au radar.

La liste est longue.

Ce n'est que ce dont je me souviens et que j'ai en tête en ce moment.

Tout ne peut pas être reproduit ou copié, beaucoup de choses et de matériaux sont si avancés qu'ils échappent tellement à la compréhension des sciences de la Terre et du génie terrestre que la rétro-ingénierie est impossible à appliquer.

Gosia : Tu sais, dans le film Matrix, on peut télécharger différentes compétences. Pouvez-vous aussi le faire? Ou bien la formation doit être directe... physique?

Dhor Káal'él : Oui, vous pouvez le faire avec ou sans technologie. Comme vous l'avez dit dans une vidéo, nous apprenons les langues et bien d'autres choses les uns des autres ici en utilisant uniquement la télépathie en téléchargeant les informations en bloc dans nos esprits, en partageant en bloc les erreurs et tout le reste malheureusement. On le fait aussi par des techniques d'immersion totale à l'aide d'ordinateurs holographiques avancés et de grande puissance.

Vidéo source (ES) :

Vidéo source (EN) : <https://www.youtube.com/watch?v=RviNoJOCmX0>

Vidéo Esprit Libre (FR) :

Gosia : Mais pouvez-vous, par exemple, apprendre le Taekwondo en se mettant des câbles et en téléchargeant cette capacité? Comme dans le film Matrix?

Dhor Káal'él : L'apprentissage des arts martiaux se ferait en immersion totale, comme dans le film, mais vous n'avez pas besoin de mettre quoi que ce soit derrière la tête. Tout se fait avec des stimulations et des fréquences. Notre technologie dépasse de loin celle du film Matrix.

Gosia : Mais dans ce film, Trinity a téléchargé comment piloter un hélicoptère en quelques secondes. C'est assez avancé. Et sans avoir à s'entraîner, en immersion ou non.

Dhor Káal'él : Oui, mais souvenez-vous de quelque chose ici. Du point de vue de Neo, c'était seulement 5 secondes pendant lesquelles Trinity télécharge et apprend à piloter un hélicoptère. Mais pour Trinity, elle aurait pu passer 3 semaines de pratique dans l'immersion avant de retourner à son corps, debout sur le toit du bâtiment, habillée en noir et les yeux devenus blancs. Souvenez-vous toujours de la plasticité temporelle du 5D.

Gosia : Si les vaisseaux de Taygeta sont emballés à l'intérieur du tore et qu'ils ne sont pas en contact avec l'air, pourquoi y a-t-il des ailes et une queue verticale qui prolongent la coque du vaisseau? Comme l'a expliqué Swaruu, les grands vaisseaux n'ont pas de bords d'attaque ni de bords de fuite mobiles, alors à quoi servent les ailes sur un Classe Suzy?

Dhor Káal'él : Ils sont là pour de nombreuses raisons. Parfois, un vaisseau peut connaître des dysfonctionnements, ou doit simplement voler comme un avion dans l'atmosphère. Il conserve donc certaines des fonctions d'un avion mais sans les volets ou les bords d'attaque mobiles des ailes, et sans le gouvernail. Ce ne sont pas des ailes en soi, c'est la prolongation de la forme générale de la coque. De plus, les extrémités des "ailes" contiennent des annuleurs de gravité ou des manipulateurs de gravité et, comme ils sont éloignés du centre de gravité (physique comme masse) de l'appareil, ils donnent un angle de rotation plus efficace et plus rapide que si le vaisseau avait la forme d'un cylindre ou d'un disque. (Ce qui existe aussi).

Un autre point est, du moins c'est le cas à Taygeta, que nous combinons l'art et le design, même dans les vaisseaux. Ainsi, la fabrication d'un vaisseau qui aurait la forme d'une table ne relèverait aucun défi.

Traduction par AnnC de l'Alliance française interstellaire.

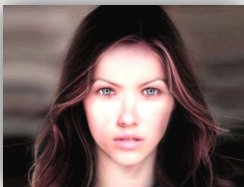
Depuis 2008 l'équipe des - etiens a contacté des centaines de personnes sur Terre pour le programme officiel « premier contact ». Le programme n'est plus d'application depuis, cependant Swaruu et l'équipe Taygetienne ont continué le contact avec nous, Robert et Gosia, passant beaucoup de courant, spirituel, métaphysique, historique, scientifique, et technologique.

Les informations ne sont pas canalisées. Elles sont directement écrites utilisant les technologies terrestres via internet.

C'est la première fois de l'histoire qu'une race extraterrestre partage directement de telles et énormes quantités d'informations. Extraterrestre

C'est le moment pour nous de se réveiller et d'en apprendre plus sur la réalité qui nous entoure !

Les principaux contacts :



Swaruu de Erra (Yazhi Swaruu) est une jeune femme de l'étoile Taygeta dans les Pléiades et vient d'une de ses 4 planètes – Erra.

Elle est pilote de chasse, experte en ligne de temps (timelines), et guide spirituel pour nous tous aussi bien que l'équipe des Taygetiens elle-même.



Anéeka de Temmer est une jeune femme de l'étoile Taygeta dans les Pléiades et vient d'une de ses 4 planètes – Temmer.

Elle est arrivée en orbite terrestre en avril 2016, son rôle dans le groupe est chef des analystes terrestre autant que pour les données spatiales. De plus, et parmi d'autres tâches, sa spécialité est portée sur les « ordinateurs » holographiques à bord.

**les images sont illustratives uniquement*

Visitez les chaînes pour voir toutes les vidéos :

Despejando Enigmas (Robert – Espagnol) :

<https://www.youtube.com/channel/UChOGxLFJKNKm91za6r3pjAA>

Agencia Cosmica (Gosia – Espagnol) :

<https://www.youtube.com/channel/UCYjj30Cp0U9coWALouInCbg>

Red Agartha (Robert – Espagnol) :

<https://www.youtube.com/channel/UCwNit481qrGklhyNttKuLDQ>

Cosmic Agency (Anglais) :

<https://www.youtube.com/channel/UC2MMhSGDuf9kKXPvXfgOr9w>

Vidéo source (ES) :

Vidéo source (EN) : <https://www.youtube.com/watch?v=RviNoJOCmX0>

Vidéo Esprit Libre (FR) :