

Le 28/11/2020

Traduction Française :

(EN) Stellar Navigation 2 (Swaruu) (Part 2): Extraterrestrial Ship Technology Taygeta-Pleiades (25/09/2019)

## Navigation Stellaire 2 – Partie 2 : Technologie des vaisseaux extraterrestres – Swaruu de Erra

Points les plus importants de Navigation 2 – Partie 1:

- La navigation stellaire se fait en utilisant une carte de fréquences, pas de carte de géolocalisation
- La fréquence est la localisation
- Tout émerge ou se manifeste à partir d'un champ d'énergie potentiel, l'ETHER
- La conscience de chaque être n'est pas seulement une partie de l'Ether, elle est l'Ether même.
- La répétition de l'intention et de l'attention a un pouvoir créateur.
- C'est la conscience de l'observateur qui crée la matière
- Plus la conscience est éveillée, plus elle peut gérer de concepts et plus rapidement elle peut les gérer. Cela revient à gérer plus de données-perception, ce qui, à son tour, déterminera dans quelle densité d'existence la conscience-observateur va percevoir.
- La conscience-observateur ne peut animer et comprendre ses propres perceptions qu'à son rythme et il ne peut rien percevoir en dehors de sa fourchette de perception. Ce n'est pas sa réalité.
- Chaque conscience-observateur-personne ou être crée à la fois sa propre réalité et une réalité collective.
- Lorsque suffisamment d'attention est donnée à un processus spécifique de pensée, la fréquence émanant de la personne va automatiquement s'aligner sur la fréquence de l'objet perçu ou sur la fréquence de la situation à laquelle il/elle pense.
- Chaque densité dépend de la perception de chaque personne et est la perception de chaque personne, pas quelque chose d'externe à la personne.
- La pensée est l'objet et la pensée est la situation ou les situations, il n'y a pas de différence.

### Gravité

Comme je l'ai décrit plus haut, toute la matière est créée par le résultat d'une fréquence et de ses harmoniques formant des ondes stationnaires qui concentrent l'énergie en un point appelé noeud, le tout se passant à l'intérieur d'un champ d'énergie potentielle appelé éther.

Un noeud est un objet, une matière solide. Pour qu'une fréquence en soit une, il doit y avoir un intervalle de temps ou une variation entre ses pics et ses creux énergétiques car toute fréquence est une série d'ondes dans un champ énergétique. Cette variation est donnée par un observateur ayant une conscience car elle dépend d'un cadre temporel, ou intervalle qui est lui-même une conséquence directe du niveau de conscience de l'observateur qui détermine la Densité d'Existence qu'il perçoit, comme décrit ci-dessus. Les harmoniques d'une fréquence sont la combinaison mathématiquement précise et la

Vidéo source (ES) :

Vidéo source (EN) : <https://www.youtube.com/watch?v=dN-o8aumtrk>

Vidéo Esprit Libre (FR) :

séquence des changements de fréquence qui créent à la fois un objet solide perçu et une séquence dynamique de mouvements entre ces objets solides perçus. Toutes les séquences dynamiques dans un ordre précis sont des harmoniques de fréquence et fonctionnent comme une séquence linéaire d'ondes dans un milieu d'énergie potentielle, se déplaçant pour former une onde stationnaire ou un nœud. Ce mouvement pour former une onde stationnaire ou un nœud crée un flux ou un courant dans l'Éther et ce courant est la Gravité !

Tous les objets, grands et petits, sont le résultat de ce flux de gravité. Une planète, une étoile ou un trou noir se forment à leur emplacement précis parce qu'il y a, à cet endroit, un flux de gravité qui y converge et que ses harmoniques de fréquence créent un point ou un nœud stationnaire connu sous le nom d'objet. Ainsi, aucun objet, grand ou petit, n'a de gravité en soi. La gravité n'est pas le résultat de la masse et de la matière ; la gravité est ce qui forme la masse de la matière et elle lui est directement proportionnelle.

J'ai décrit ce qu'est une carte éthérique, également connue sous le nom de carte de champ quantique ; j'ai également dit jusqu'à présent comment tout est représenté, et tout est fait en gérant et en manipulant les fréquences et j'ai dit qu'elles correspondent toutes à des interactions mathématiques précises entre elles. Nous allons maintenant voir comment cela se fait.

#### Rayon Tracteur (Tractor Beam)

Presque tous les vaisseaux, grands ou petits, sont équipés d'un Rayon Tracteur. Il est utilisé pour de nombreuses choses, du simple transport de cargaisons, à l'élévation et à la descente d'objets d'un vaisseau, ou bien, il peut être utilisé pour tirer ou pousser de gros objets ou même un autre vaisseau. Le faisceau utilisé à cette fin est un champ de gravité contrôlé. Pour ce faire, on utilise une turbine de forme sphérique avec une ouverture à une extrémité. Cette turbine possède une série de sphères internes concentriques comme celles d'un oignon, chacune d'entre elles tournant en sens inverse l'une de l'autre, l'une dans une direction, la suivante dans l'autre, la suivante dans la direction de la première, etc. et elles sont faites d'un alliage céramique et métallique spécial non magnétique. Chaque sphère est remplie de mercure enrichi à l'état hautement fluide.

Chaque sphère rotative concentrique individuelle est alimentée par un courant électrique de haute énergie contrôlé par ordinateur et le mouvement de contre-rotation à haut régime entre elles crée un tourbillon magnétique à l'intérieur du noyau de la sphère principale. Lorsque l'énergie est suffisamment élevée, le plasma magnétique qui en résulte commence à briller très intensément à la sortie du grand trou de la sphère principale. Cette lumière passe ensuite à travers une série de lentilles qui sont utilisées pour focaliser et concentrer la lumière afin qu'elle puisse être projetée sous la forme d'un grand faisceau de lumière concentrée à faible diffusion, comme le ferait un laser.

Ces lentilles spéciales se trouvent à l'intérieur d'un tambour cylindrique composé de plusieurs milliers de nano-électro-aimants à haute énergie contrôlés par ordinateur, placés dans un motif hexagonal en nid d'abeille et elles sont constituées ou formées par des projecteurs d'hologrammes à haute énergie intégrés dans le nid d'abeille. Ces lentilles ne sont pas faites d'un matériau quelconque, comme le verre, elles sont un hologramme. Leur nature à haute énergie a le même effet sur le faisceau lumineux de plasma que s'il s'agissait d'objets solides mais avec l'avantage supplémentaire qu'elles sont complètement modifiables à volonté pour contrôler leurs effets sur le faisceau lumineux sortant. Ces lentilles holographiques combinées à des nano-électro-aimants à haute énergie modifient et contrôlent la fréquence interne de la lumière du plasma sortant avec une grande précision.

Vidéo source (ES) :

Vidéo source (EN) : <https://www.youtube.com/watch?v=dN-o8aumtrk>

Vidéo Esprit Libre (FR) :

La relation exacte, la distance et la vitesse relative de chaque sphère concentrique en contre-rotation entraîne un changement de la fréquence de sortie du plasma-concentré-fréquence-champ lumineux qu'elles génèrent et sont contrôlées par l'ordinateur et il est mis en rotation en utilisant le même principe qu'un moteur électrique. Ces changements de fréquence dans le plasma du faisceau lumineux sont l'équivalent d'un champ de gravité contrôlé à l'intérieur du faisceau lumineux par rapport à son environnement en raison de leur nature de haute énergie contrôlée. Le vaisseau utilisant le Rayon Tracteur possède des capteurs de fréquence spéciaux qui fournissent à l'ordinateur principal les informations nécessaires pour déterminer la fréquence exacte du flux gravitationnel de la zone qui l'entoure.

Une fois que vous avez déterminé cette fréquence, vous pouvez maintenant générer le contraire avec votre Rayon Tracteur et tous les objets à l'intérieur ne seront plus affectés par le champ gravitationnel de la zone environnante, ils seront sous l'influence du Rayon Tracteur et la manipulation de la fréquence de sortie du rayon déterminera si les objets à l'intérieur se déplaceront vers le vaisseau ou vers le bas et de minuscules changements de la fréquence détermineront la vitesse à laquelle ces objets se déplaceront lorsqu'ils se trouvent dans sa zone d'influence.

Alors que les sphères concentriques contrarotatives principales contrôlent la fréquence principale de la puissance totale du Rayon Tracteur, les aimants à haute énergie à l'intérieur du tambour de sortie, combinés aux lentilles holographiques, contrôlent les minuscules changements de fréquence et les détails à l'intérieur du faisceau.

Les lentilles holographiques à haute énergie peuvent prendre n'importe quelle forme pour que le Rayon Tracteur serve également de projecteur. Les lentilles holographiques peuvent prendre une forme exacte, à un niveau subatomique, le tout contrôlé par l'ordinateur. Cette forme est créée par des fréquences exactes de magnétisme et de lumière dans une relation exacte entre elles; cette relation exacte entre elles est ce qui détermine ou donne la forme à l'objet. Cela peut être vu ou expliqué comme une construction mathématique des fréquences comme expliqué ci-dessus. Cela signifie que le Rayon Tracteur peut projeter à volonté n'importe quelle forme sur le sol et sur un champ de fréquences.

Les hautes fréquences d'énergie contrôlées du Rayon Tracteur, résultant en un champ de gravité, si elles sont réglées à un taux de puissance suffisant et exact, peuvent changer la fréquence de la matière qui est sous son influence en utilisant le principe de la fréquence dominante : lorsqu'un objet a une fréquence spécifique de matière et est exposé à une autre de puissance et d'énergie plus élevée, il se modifiera pour correspondre à la plus forte.

La combinaison entre les électroaimants à haute énergie contrôlés par ordinateur et les projecteurs holographiques capables de reproduire des détails minutieux au niveau moléculaire donne une matrice de fréquence précise formée dans le cylindre en nid d'abeille de sortie du Rayon Tracteur qui la transférera ensuite dans une matrice de fréquence externe ou dans ce qu'on appelle le monde extérieur.

La matrice précise du champ de gravité à l'intérieur du Rayon Tracteur peut former un objet, d'abord sous forme d'hologramme, puis sous forme de carte de la matrice de fréquences, avec tous ses changements de fréquence internes et ses harmoniques complexes contrôlant ces fréquences. Cela signifie que nous pouvons créer un objet avec notre ordinateur et le greffer ensuite avec succès sur un monde extérieur comme un solide dit "réel" objet de matière solide, alors que du point de vue d'un observateur au niveau du sol, un tel objet se serait manifesté là à partir de rien !

Vidéo source (ES) :

Vidéo source (EN) : <https://www.youtube.com/watch?v=dN-o8aumtrk>

Vidéo Esprit Libre (FR) :

Il s'agit essentiellement de créer de la matière dure à partir d'énergie ! L'énergie utilisée pour créer la matière dite dure provient du Rayon Tracteur et du réacteur énergétique du vaisseau spatial impliqué dans le processus. Et nous pourrions décrire cette fonction du Rayon Tracteur comme une imprimante 3D avancée basée sur la fréquence énergétique. En ajoutant de la complexité au processus et en imprimant une séquence numérique dans les harmoniques des fréquences utilisées, comme décrit ci-dessus, nous pouvons également insérer une situation dynamique, ou une séquence d'événements, dans une autre matrice de fréquences, appelée monde extérieur ou monde réel !

Comme le Rayon Tracteur gère la fréquence exacte et toutes ses harmoniques de fréquence impliquée dans le processus et la relation mathématique de la fréquence avec l'environnement, l'hologramme ou l'objet holographique restera comme un morceau de matière solide car les harmoniques des fréquences impliquées continuent à alimenter les ondes stationnaires et donc, les nœuds créés de cette façon ne se re-dissolvent pas en énergie potentielle. L'objet reste sous forme de matière solide longtemps après que le Rayon Tracteur a quitté la scène.

Les harmoniques de fréquence dans une soupe d'énergie potentielle, que ce soit l'éther ou l'intérieur d'un Rayon Tracteur, vont provoquer des ondes stationnaires qui forment des nœuds et les nœuds sont de la matière dure, au niveau subatomique ou moléculaire, en rassemblent suffisamment avec les bonnes harmoniques et avec la bonne relation précise entre eux et vous avez créé un objet à partir de l'énergie.

Comme je l'ai dit plus haut, il n'y a pas de matière, il n'y a qu'une soupe complexe énergie-fréquence qui forme tout. Si cette soupe est comprise et modifiée grâce à la technologie, vous pouvez faire pratiquement n'importe quoi avec et dans cette soupe !

Par exemple, pour créer un agroglyphe (crop circle), il suffit de choisir une forme géométrique, n'importe laquelle, puis l'ordinateur la transmet aux projecteurs du tambour de sortie magnétique du Rayon Tracteur qui modifiera la sortie de plasma haute énergie-lumière-gravité des sphères principales qui imprimeront la forme géométrique choisie sur le champ de culture en dessous car chaque zone du Rayon Tracteur a une valeur et une force de gravité différentes selon la forme géométrique choisie, suivant ce que les lentilles holographiques dictent.

L'impression de la forme géométrique sur le champ de culture ne peut se faire qu'en utilisant ce mécanisme de décrochage par gravité, mais il en résulterait un effet mécanique désordonné sur les plantes. Mais si nous modifions la valeur des harmoniques de la fréquence de la matière à une distance précise du sol à l'aide de notre Rayon Tracteur, nous pouvons forcer les nœuds des tiges des plantes à passer à volonté d'une forme droite à une forme courbée. Il ne s'agit pas de plier les cultures, mais de les remodeler en un motif courbé grâce à notre technologie !

Comme ce processus n'est pas absolument parfait, et qu'il peut impliquer certains éléments qui n'ont pas été pris en considération, comme la poussière, la saleté et les débris sur les tiges des plantes dont nous avons modifié la structure à l'aide du Rayon Tracteur ainsi que de petites variations au sein de la matrice énergétique pendant tout le processus, une partie de l'énergie inutilisée ou excédentaire restera généralement dans la zone, ce qui se traduira par une petite, mais mesurable, quantité de rayonnement ionisant présent à cet endroit. Cela se produit également lorsqu'un objet est créé, en utilisant le processus décrit ci-dessus, mais ce rayonnement n'est généralement pas un problème et, comme il est très faible, il n'est pas nocif.

Capteurs de fréquence

Vidéo source (ES) :

Vidéo source (EN) : <https://www.youtube.com/watch?v=dN-o8aumtrk>

Vidéo Esprit Libre (FR) :

Pour que l'ordinateur d'un vaisseau puisse détecter et déterminer la fréquence exacte de la matière dans la zone environnante, des capteurs de fréquence magnétiques très sensibles sont utilisés. Ils sont placés le long de la coque d'un vaisseau à des endroits spécifiques tels que le nez de l'engin, les ailes, les stabilisateurs et les bords d'attaque, les ailerons de queue, la colonne vertébrale et le ventre, toujours à des endroits spécifiques qui sont soumis à des dynamiques de vol différentes ou à des dynamiques d'exposition-pression différentes par rapport à la zone environnante dans laquelle se trouve le vaisseau.

Ces capteurs détectent les changements et les perturbations dans un champ magnétique comme la force, la direction du flux, la rotation, les angles et le flux. Ils fonctionnent avec deux aspects ou composantes de détection, l'un qui détecte le champ magnétique global et l'autre qui détecte les variations à l'intérieur de ce champ appelées composantes vectorielles, ce sont les points individuels du champ magnétique et la façon dont ils sont liés les uns aux autres.

Les champs magnétiques sont étroitement liés aux champs de gravité, c'est essentiellement la même chose. Comme la lumière a son spectre, le magnétisme a aussi le sien avec l'aimant métallique commun du côté basse fréquence du spectre et la gravité d'une planète du côté haute fréquence. La gravité est un flux d'arrière-plan de haute fréquence comme décrit ci-dessus et un champ magnétique est un point de concentration dans ce flux, généralement d'une fréquence beaucoup plus basse. La seule différence entre eux est la différence de puissance de leurs composantes vectorielles, ou points de vue localisés. Ainsi, nous pouvons détecter un écoulement gravitationnel d'un lieu en comparant la valeur connue de l'écoulement magnétique dans un instrument avec les changements qui se produisent dans celui-ci lorsqu'il est exposé à un environnement extérieur.

Chaque courant électrique a une composante magnétique et le fait de disposer d'un large éventail d'intensités de courant électrique à l'intérieur d'un capteur, de tension et d'ampérage, et d'observer les changements infimes qui s'y produisent, permettra de déterminer, en enregistrant les changements de la résistance électrique du champ magnétique, la valeur du champ de fréquence de la gravité qui l'entoure et l'affecte. Ce large éventail de minuscules courants électriques et leurs champs magnétiques fluctuent continuellement en fonction d'un ensemble de paramètres précis. Ce type de capteur est très efficace pour détecter de grands champs magnétiques et gravitationnels sur de grandes surfaces, mais pas dans des emplacements minuscules et précis. Afin de mesurer la fréquence gravitationnelle précise d'un endroit aussi petit qu'un micron carré ou même moins, nous avons besoin d'encore plus de sensibilité et de précision et, pour y parvenir, nous utilisons un autre type de capteur appelé dispositif supraconducteur à interférence quantique.

Ce dispositif mesure l'interférence ou l'influence d'un champ de gravité ou d'un champ magnétique sur le flux d'électrons individuels qui "creusent un tunnel" ou se déplacent à travers un matériau isolant non supraconducteur très mince, de 30 Angströms ou moins, d'un matériau supraconducteur transporté par le courant à un autre en utilisant des paramètres connus avec précision. Ce dispositif est si sensible qu'il peut détecter les dépolarisations électriques individuelles et leurs changements magnétiques-gravitationnels qui se produisent entre les différents neurones du cerveau.

Supraconducteur : Un matériau, généralement un alliage métallique ou une céramique, qui ne présente aucune résistance au passage d'un courant électrique. Cette caractéristique du matériau se développe généralement à très basse température, mais nous, les Taygédiens, utilisons des matériaux qui sont supraconducteurs à température ambiante ainsi que des matériaux super refroidis.

Même si ces capteurs sont très sensibles, ils ne peuvent pas nous donner les valeurs complètes des fréquences impliquant des lieux et des objets à une échelle subatomique, ni détecter chaque valeur de

Vidéo source (ES) :

Vidéo source (EN) : <https://www.youtube.com/watch?v=dN-o8aumtrk>

Vidéo Esprit Libre (FR) :

fréquence magnétique-gravitationnelle d'une zone, mais nous n'en avons pas besoin pour détecter ces données car nous savons que la matière dans une soupe énergie-fréquence globale ou dans un environnement dépendra toujours de paramètres mathématiques prévisibles et nos ordinateurs peuvent faire les calculs nécessaires pour remplir les données requises à un degré très précis et exact, en utilisant ce que les capteurs peuvent fournir, ce qui est plus que suffisant pour répondre aux besoins de données d'un même ordinateur pour qu'il puisse déterminer les harmoniques de fréquences nécessaires à prendre en compte ou comme paramètres afin de réaliser une manifestation ou une insertion efficace d'un objet holographique dans un champ extérieur.

Pour pouvoir manifester un objet solide en utilisant la technologie, deux choses essentielles sont nécessaires : 1. des ordinateurs extrêmement puissants, 2. un support ou une machine capable de contrôler les fréquences magnétiques et gravitationnelles avec une précision moléculaire.

Les harmoniques des moteurs des vaisseaux spatiaux sont exactement les mêmes que celles de l'esprit et de la conscience, émulées par des accélérateurs de nanoparticules imitant les neurones comme ceux d'un être biologique ayant une âme.

Les points importants :

- Le mouvement nécessaire pour créer une onde stationnaire ou pour former un nœud (matière) est un flux ou un courant dans l'Ether et ce courant est la Gravité.
- La Gravité n'est pas le résultat de la masse et de la matière ; la gravité est ce qui forme la masse et la matière et elle leur est directement proportionnelle
- Le Rayon Tracteur peut projeter et manipuler, à volonté, n'importe quelle forme sur le sol ou dans un champ de fréquence. Fondamentalement, il crée de la matière à partir d'énergie.
- On pourrait décrire cette fonction du Rayon Tracteur comme une imprimante 3D basée sur les fréquences d'énergie.
- On peut aussi insérer une situation dynamique, or une séquence d'évènements, dans une autre matrice de fréquence, connue comme le monde extérieur ou le monde réel.
- Les champs magnétiques sont étroitement liés aux champs gravitationnels, les deux étant essentiellement la même chose.
- Il n'y a pas de matière, il n'y a qu'une soupe complexe d'énergie-fréquence qui forme tout. Si cette soupe est comprise et modifiée en utilisant de la technologie, vous pouvez faire virtuellement tout avec et en elle.

Swaruu de Erra

Traduction par AnnC de l'Alliance française interstellaire.

Vidéo source (ES) :

Vidéo source (EN) : <https://www.youtube.com/watch?v=dN-o8aumtrk>

Vidéo Esprit Libre (FR) :

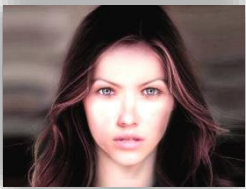
Depuis 2008 l'équipe des Taygetiens a contacté des centaines de personnes sur Terre pour le programme officiel « premier contact ». Le programme n'est plus d'application depuis, cependant Swaruu et l'équipe Taygetienne ont continué le contact avec nous, Robert et Gosia, passant beaucoup de courant, spirituel, métaphysique, historique, scientifique, et technologique.

Les informations ne sont pas canalisées. Elles sont directement écrites utilisant les technologies terrestres via internet.

C'est la première fois de l'histoire qu'une race extraterrestre partage directement de telles et énormes quantités d'informations. Extraterrestre

**C'est le moment pour nous de se réveiller et d'en apprendre plus sur la réalité qui nous entoure !**

**Les principaux contacts :**



**Swaruu de Erra (Yazhi Swaruu)** est une jeune femme de l'étoile Taygeta dans les Pléiades et vient d'une de ses 4 planètes – Erra.

Elle est pilote de chasse, experte en ligne de temps (timelines), et guide spirituel pour nous tous aussi bien que l'équipe des Taygetiens elle-même.



**Anéeka de Temmer** est une jeune femme de l'étoile Taygeta dans les Pléiades et vient d'une de ses 4 planètes – Temmer.

Elle est arrivée en orbite terrestre en avril 2016, son rôle dans le groupe est chef des analystes terrestre autant que pour les données spatiales. De plus, et parmi d'autres tâches, sa spécialité est portée sur les « ordinateurs » holographiques à bord.

*\*les images sont illustratives uniquement*

**Visitez les chaînes pour voir toutes les vidéos :**

**Despejando Enigmas ( Robert – Espagnol ) :**

<https://www.youtube.com/channel/UChOGxLFJKNKm91za6r3pjAA>

**Agencia Cosmica (Gosia – Espagnol) :**

<https://www.youtube.com/channel/UCYjj30Cp0U9coWALouInCbg>

**Red Agartha (Robert – Espagnol) :**

<https://www.youtube.com/channel/UCwNit481qrGklhyNttKuLDQ>

**Cosmic Agency (Anglais) :**

<https://www.youtube.com/channel/UC2MMhSGDuf9kKXPvXfgOr9w>

Vidéo source (ES) :

Vidéo source (EN) : <https://www.youtube.com/watch?v=dN-o8aumtrk>

Vidéo Esprit Libre (FR) :