

Le 28/11/2020

Traduction Française :

(EN) Mechanics of Manifestation 2 - Intro to Extraterrestrial Navigation (01/09/2019)

Navigation Stellaire 2 (Part 1) - Mécanique de la Manifestation – Swaruu de Erra

Dans Navigation Stellaire 1, j'ai décrit comment nous naviguons en utilisant une carte de fréquences, et non une carte de géolocalisation. Dans une carte de fréquences, l'important est la relation entre les fréquences spécifiques données, qui peuvent être considérées comme des destinations ou des lieux, et non des concepts tels que la distance et le positionnement directionnel comme ce serait le cas avec une carte traditionnelle.

Un lieu est une fréquence. Elle ne se contente pas de le représenter, comme un point et un nom représenteraient un lieu sur une carte traditionnelle, c'est un lieu en soi. Comme tout est énergie, la seule différence entre un lieu et un autre est sa fréquence. Comme nous l'avons décrit précédemment, la fréquence d'un lieu est le résultat de la combinaison de toutes les interactions énergétiques non seulement des objets et des choses qui se trouvent dans ce lieu, mais aussi de la relation avec les autres lieux qui l'entourent, à l'intérieur d'une soupe continue d'énergie potentielle sous forme d'ondes. Chaque objet, grand ou petit, vibre à un rythme spécifique à partir d'un niveau subatomique, et ce niveau de vibration est, ce que nous appelons, une densité.

La matière est toujours le résultat de la conscience et est une conséquence de la conscience. Le champ énergétique potentiel à ultra-haute vibration et ultra-haute densité que nous appelons éther n'est rien d'autre que la pure conscience unifiée, le champ unifié d'où tout le reste provient ou se manifeste. Chaque pièce holographique du champ de conscience unifié, l'éther, a le même pouvoir que le tout et est le tout en soi. Chaque forme vivante, la conscience de chaque personne n'est pas seulement une partie de l'éther, c'est l'éther en soi, ce qui définit le terme de pièce holographique comme quelque chose qui, bien qu'étant un fragment d'un tout, conserve tous les attributs et les pouvoirs du tout.

Tout ce qui se trouve dans l'éther fonctionne et se présente sous la forme de fluctuations et de variations d'énergie dans le champ, ce sont des motifs d'ondes. Chaque onde individuelle est définie par une crête et un creux qui se déplacent à un rythme précis, appelé fréquence. Et la fréquence d'une onde est définie par une période de temps qui est donnée par, et comme, le résultat de la conscience de l'observateur. Lorsque la fréquence d'une onde est donnée par la conscience-observateur à un moment précis, avec une complexité supplémentaire, de manière mathématiquement parfaite et ordonnée, on parle d'harmoniques de fréquence. Et cela se produit à la suite d'une intention consciente répétitive de l'observateur, le schéma de pensée résultant d'un processus d'imagination créative.

Lorsque les harmoniques d'une fréquence ont suffisamment d'énergie constante et sont du bon type, elles forment des ondes stationnaires, c'est-à-dire des points dans un champ d'énergie où une partie concentrée de cette énergie ne se résorbe pas dans le champ d'ondes d'énergie potentielle, car les harmoniques de la fréquence alimentent constamment ce point spécifique avec une énergie donnée à un rythme très spécifique, le maintenant toujours présent et continuellement énergisé. Ceci formera un

Vidéo source (ES) :

Vidéo source (EN) : <https://www.youtube.com/watch?v=UcvTJfqsYA>

Vidéo Esprit Libre (FR) :

point d'énergie concentré dans le champ, ce point est appelé un nœud et, avec suffisamment de complexité supplémentaire, il formera un objet que nous appellerions de la matière dure et, selon les harmoniques de la fréquence, cette matière formera un objet. Mais son existence dépendra toujours de la fréquence et de ses harmoniques qui lui sont données par la cause de celles-ci : la conscience-observateur. Définir les harmoniques d'une fréquence comme la séquence ordonnée d'impulsions dans un champ d'énergie potentiel. Chaque fréquence et chaque harmonique d'une fréquence dépendent d'un rythme temporel. Ce rythme est le résultat des changements dans l'intention et l'attention de la conscience-observateur. Le temps est le résultat de la conscience-observateur du fait que c'est elle qui anime ses concepts et ses idées en leur donnant une séquence, ses propres idées leur donnant un sens et une logique. Le temps est une perception donnée par l'ordre des concepts dans la conscience de la conscience-observateur et la vitesse à laquelle elle séquence ses idées. Plus le niveau de conscience est grand, plus elle peut gérer de concepts et, cela, à un rythme plus élevé car elle gère le traitement d'un plus grand nombre de données-perception. Cette perception déterminera la densité d'existence que la conscience-observateur peut percevoir. Un niveau plus élevé signifie que la conscience-observateur peut créer des harmoniques de fréquence plus rapides et plus complexes dans un champ d'énergie potentiel.

Il n'y a pas de Densités d'existence en tant que telles, ni de mondes séparés. Une Densité est le résultat de la capacité de perception de la conscience-observateur, de la vitesse avec laquelle elle peut traiter les données, de la vitesse à laquelle elle peut donner les harmoniques de fréquence dont toute matière dépend pour exister dans la conscience de la conscience-observateur. Il ne peut rien percevoir de plus, avec un niveau plus élevé, ou la fréquence d'un objet résultant d'une harmonique de fréquence plus élevée que le niveau auquel l'observateur-conscient peut animer et comprendre ses propres perceptions. Plus il est conscient, plus il peut traiter de perceptions; plus il peut traiter de perceptions, plus le niveau d'une harmonique d'une fréquence qu'il peut traiter est élevé, ce qui lui permet d'être conscient d'une plus grande densité d'existence car les mondes à faible densité d'existence sont le résultat d'une harmonique lente d'une fréquence et, plus elle va vite, plus la densité augmente progressivement. Et comme expliqué ci-dessus, le niveau de vitesse est donné par la conscience-observateur. Cela signifie qu'il y a autant de densités d'existence que de conscience-observateur. Et plus d'une conscience-observateur peut percevoir la même chose comme le résultat d'harmoniques similaires d'une fréquence de chacun d'entre eux ; semblables mais jamais identiques car leur point d'attention est toujours différent. Le point d'attention est défini comme chaque conscience-observateur ayant son propre courant de pensées et de perceptions, une personne, un être.

L'interaction entre les points d'attention individuels entraîne une égalisation partielle de la perception entre eux car ils combinent des schémas qui sont des harmoniques d'une fréquence qui se traduira par un ensemble perçu de nœuds concentrés ou de points de concentration d'énergie dans le champ d'énergie potentiel, qui sont à leur tour perçus par eux comme des objets matériels qui constituent leur "monde extérieur" commun. Chaque conscience-observateur individuelle - personne ou être - crée à la fois une réalité personnelle et une réalité collective en combinant les harmoniques personnelles d'une fréquence avec celles des autres, créant collectivement d'autres harmoniques d'une fréquence, où les nœuds ou les points de concentration d'énergie créant de la matière dure sont le résultat de la combinaison de la fréquence de perception personnelle avec celle des autres.

Chaque conscience-observateur donnera au champ ses propres harmoniques de fréquence qui, à leur tour, interagiront avec celles des autres en créant une soupe de fréquences. Lorsque les harmoniques personnelles d'une fréquence se combinent avec celles des autres, elles en modifient la nature, les harmoniques, avec une dynamique d'interaction des ondes appelée interférence destructive et

Vidéo source (ES) :

Vidéo source (EN) : <https://www.youtube.com/watch?v=UcvTJfQsYA>

Vidéo Esprit Libre (FR) :

interférence constructive. Lorsque plusieurs consciences-observateurs ont les mêmes harmoniques d'une fréquence, ils renforcent le nœud ou le point concentré d'énergie commun aux deux, l'interférence est constructive. Mais lorsque leurs harmoniques de fréquence diffèrent, l'énergie donnée au nœud sera réduite ou totalement annulée, ce qui le dissoudra. Toutes les harmoniques de fréquence se combinent pour créer de nouveaux nœuds ou points concentrés d'énergie qui sont le résultat des interactions mathématiques entre l'interférence destructive et l'interférence constructive, où la quantité d'énergie de chacun se combine pour diminuer ou augmenter la puissance donnée à chaque nœud ou point de concentration d'énergie individuel, ce qui résulte en une manifestation combinée ou un monde extérieur commun perçu.

Lorsqu'une personne ou un être, une conscience-observateur a une pensée ou une dynamique de pensée spécifique, il s'agit également d'une fréquence résultant d'une harmonique d'un processus dynamique de fréquence tel que décrit ci-dessus. Lorsqu'une énergie d'attention suffisante est accordée à ce processus de pensée spécifique, la fréquence résultante de la personne correspondra automatiquement à la fréquence de l'objet perçu ou de la situation à laquelle elle pense, c'est ce qu'on appelle la **Loi des Miroirs** et elle régit cet univers. Des fréquences égales s'attirent mutuellement parce qu'elles sont identiques, elles sont une seule et même chose, donc la fréquence de la pensée est égale à la chose ou à la situation dans l'esprit de l'individu et cela est égal à l'objet et/ou à la situation externe perçue, parce qu'il n'y a pas d'objets ou de situations externes en tant que tels car ils sont tous à l'intérieur de la même soupe de champ d'énergie potentielle d'harmoniques de fréquence comme les mêmes schémas de pensée de la conscience individuelle et collective - les individus créant tout cela. La pensée est l'objet et la pensée est la situation ou les situations, aucune différence ! Il n'y a pas de monde extérieur à vous. Vous êtes celui qui a tout dans votre esprit, vous créez tout, à la fois collectivement et individuellement ! C'est ce que vous appelez la **Loi de l'Attraction**.

Le monde extérieur est le reflet de votre monde intérieur et le seul moyen de changer le monde extérieur est de, d'abord, changer votre monde intérieur.

Lorsque l'éveil de conscience est réduit, il en est de même de la perception; cela signifie que moins d'informations et moins d'énergie sont produites et traitées par la conscience-observateur, ce qui se traduit par moins de détails et moins d'informations. Et cela signifie également être dans un domaine d'Existence de fréquence plus basse car les fréquences plus basses contiennent moins de détails et leurs harmoniques sont de fréquence plus lente. Et, plus les mondes ou densités sont élevés, plus il s'ajoute progressivement du détail à la perception de la conscience-observateur et, aussi, tout cela peut être traité exponentiellement plus rapidement, tout comme les harmoniques, car la vitesse est également exponentiellement plus rapide. L'individu ne peut traiter plus qu'une quantité spécifique de données qui lui sont données par son niveau de conscience et il ne peut traiter les données qu'à un rythme spécifique, directement proportionnel à ce niveau. La conscience est le nombre de choses, d'idées et d'objets qu'une conscience-observateur peut traiter et interpréter, et tous sont des ondes stationnaires résultant des fréquences et de leurs harmoniques dans un champ d'énergie potentiel appelé l'Éther et qui, à son tour, est la conscience-observateur lui-même, - collectivement et, en tant que fragment holographique, - individuelle.

Cela signifie que, plus une Densité ou un Monde est lent, moins il contient de détails et que, plus la perception de la conscience-observateur est réduite, plus son attention-énergie est réduite, ainsi que les laps de temps perçus qu'il faut pour transformer la pensée en un objet matériel ou une situation perçue.

Vidéo source (ES) :

Vidéo source (EN) : <https://www.youtube.com/watch?v=UcvTJfQsYA>

Vidéo Esprit Libre (FR) :

Plus l'éveil de conscience de la conscience-observateur augmente, plus sa capacité à percevoir et à traiter beaucoup de détails augmente, ce qui se traduit par un taux de manifestation plus rapide et, par conséquent, par une expérience de perception d'un domaine d'existence de plus haute densité.

Un objet solide perçu est une concentration d'ondes stationnaires dans un champ qui ont à une position plus ou moins fixe, donnant ainsi à la conscience-observateur l'idée de perception d'une chose matérielle solide. Une situation est la combinaison d'harmoniques de fréquence dans un processus dynamique impliquant un afflux de fréquence spécifique dans un rythme donné par l'observateur. Il s'agit de l'interaction dynamique entre les idées-perception et les objets solides perçus au cours d'un laps de temps : une séquence d'harmoniques de fréquence interagissant les unes avec les autres avec une précision mathématique.

Ces interactions mathématiques définissent les longueurs d'onde et les fréquences dans un domaine de l'existence et définissent également les fréquences exactes dans un champ d'énergie. Il n'y a pas de matière en tant que telle, mais plutôt des ondes stationnaires perçues, des points d'énergie concentrée ou des nœuds dans un champ d'énergie potentielle appelé éther. Et comme expliqué ci-dessus, l'éther est une soupe de conscience.

Ces fréquences mathématiques spécifiques et leurs interactions les unes avec les autres créant un ensemble d'harmoniques de fréquence dans le champ d'énergie de l'éther est ce que nous pouvons appeler un lieu, un endroit, une interaction spécifique et un placement d'ondes stationnaires d'énergie que nous appelons matière, et que nous interprétons ensuite avec notre conscience-perception comme un coin de ville, par exemple, avec des lampadaires, des trottoirs, des cabines téléphoniques, des bouches d'incendie et chaque détail minuscule. Les véhicules et les personnes qui passent dans ce coin spécifique sont également des structures d'énergie dans le champ avec leurs propres harmoniques en interaction d'une fréquence dans une interaction éternelle et continue entre eux tous à une vitesse de temps spécifique donné par et comme le résultat du niveau de conscience individuel et collectif de chaque conscience-observateur qui habite un tel monde spécifique.

Et ces fréquences spécifiques, qui sont exactes et jamais égales aux autres, sont interprétées comme un emplacement exact dans l'espace et le temps. Les harmoniques de fréquence exactes de cette position angulaire sont ce que nous pouvons utiliser pour conduire sur un vaisseau spatial. L'emplacement et ses harmoniques de fréquence peuvent être aussi petits qu'un atome, ou aussi grands que vous pouvez l'imaginer, en ajoutant de la complexité à mesure qu'il se développe. Ainsi, les harmoniques de fréquence exactes, d'une planète par exemple, dans la soupe d'énergie potentielle que nous appelons éther et, qu'à l'extérieur vous appelez continuum spatio-temporel, est son emplacement exact sur une carte stellaire et ce sont également les données exactes que nous entrerons dans l'ordinateur de navigation de notre vaisseau pour définir notre destination.

Toutes les fréquences et toutes leurs harmoniques sont, et peuvent être interprétées comme, ou avec, des valeurs numériques et sont mathématiquement observables et prévisibles avec les équations correspondantes. Cela ajoute un élément de prévisibilité au champ d'énergie contenant les objets et situations manifestés. Cela signifie qu'en comprenant les interactions mathématiquement prévisibles entre ces objets et situations à l'intérieur d'un champ d'énergie potentiel, nous pouvons effectivement prédire l'avenir.

Vidéo source (ES) :

Vidéo source (EN) : <https://www.youtube.com/watch?v=UcvTJfQsYA>

Vidéo Esprit Libre (FR) :

La compréhension de ces interactions mathématiques et des relations entre les fréquences et leurs harmoniques constituera une carte des fréquences ; elle peut être une petite carte des fréquences, comme le plan énergétique d'un petit endroit, ou être aussi grande qu'une carte des fréquences des étoiles pour guider les vaisseaux à travers le cosmos.

Une carte de fréquences est une interprétation numérique d'une interaction entre les ondes dans le champ d'énergie potentielle, ou l'éther ; ce peut être des emplacements aussi bien que des situations ou leur combinaison! Il s'agit essentiellement d'une carte de l'éther ou d'une carte éthérique.

Les objets sont liés à des situations qui peuvent également être des circonstances. Ils existent dans un certain contexte au sein d'un champ. Ce contexte spécifique est unique et est représenté par une valeur numérique. Il peut représenter une situation-endroit dans n'importe quel contexte, passé, présent ou futur, car ce sont tous des constructions mathématiques, fréquentielles et harmoniques. Il n'y a pas de passé, de présent ou de futur, il n'y a que des harmoniques de fréquence dans un champ et donc, elles sont reproductibles !

Comme décrit ci-dessus, il suffit de reproduire exactement les mêmes harmoniques de fréquence de la situation à reproduire, également appelée « la destination », et vous y serez, car cette fréquence ne représente pas seulement la destination, elle est la destination elle-même comme décrit ci-dessus.

La zone ou l'endroit où nous arriverons, notre destination, est ce que j'appellerai un contexte et c'est le résultat de toutes les interactions de toutes les fréquences qui s'y trouvent, avec toutes leurs harmoniques et leurs relations entre elles. Nous pouvons maintenant représenter l'ensemble du contexte comme une séquence complexe d'interactions mathématiques ; plus elle est complexe, plus elle est détaillée. Nous pouvons représenter une scène fixe, non animée, avec des valeurs de fréquences numériques fixées dans un schéma de grille mathématique qui est le plan énergétique et fréquentiel de cette scène et un instantané mathématiquement précis de cet événement ou de tout autre événement donné. Il s'agit d'une représentation statique du contexte comme le serait une photographie. Chaque détail minuscule de la scène ou de la "photographie" est représenté avec sa valeur de fréquence mathématique correspondante sous la forme d'une série de nombres dans un quadrillage. Cela représente une scène ou un contexte photographique plat en 2D. En ajoutant plus de détails sous la forme d'interactions et de valeurs numériques, nous pouvons former une scène ou un contexte complexe en 3D ou tridimensionnel, une représentation ultra détaillée d'une situation complète, un instantané fixé dans le temps et l'espace.

L'étape suivante consiste à ajouter une séquence à ces instantanés 3D ultradétaillés du contexte de scène, animés numériquement et mathématiquement, en utilisant les interactions établies entre eux selon chacune des harmoniques de fréquences qui forment les détails d'un événement, des objets et de leurs interactions qui leur donnent une séquence animée.

Cette scène ou ce contexte est un point fixe dans le temps et l'espace que nous pouvons utiliser comme destination. Comme chaque séquence d'événements se déroulant dans chaque scène-contexte est mathématiquement précise et obéit à des équations précises que nous connaissons, nous pouvons l'utiliser pour calculer un événement qui ne s'est pas encore produit. Lorsqu'un contexte de scène est localisé et comporte un petit nombre de détails sous forme de fréquences et de leurs harmoniques ainsi que des relations mathématiques entre elles, nous pouvons calculer mathématiquement ce qui se

Vidéo source (ES) :

Vidéo source (EN) : <https://www.youtube.com/watch?v=UcvTJfQsYA>

Vidéo Esprit Libre (FR) :

passera ensuite avec beaucoup de précision mais, à mesure que nous ajoutons des données, le contexte de scène aura besoin d'une puissance de calcul de plus en plus grande pour pouvoir prédire un résultat, car les variables augmentent également de manière exponentielle.

Ce processus est ce que nous appelons le calcul d'événements dans un champ quantique.

Grâce à ce processus, nous pouvons également produire des situations mathématiques complètes en fréquence qui peuvent être conçues pour s'intégrer ou se raccorder à un contexte de scène réel provenant du monde extérieur : littéralement insérer un objet, une situation, une personne ou un vaisseau dans ce champ. On peut aussi en soustraire un. La seule chose que nous devons faire est de faire correspondre les fréquences et la dynamique de leurs harmoniques aux nouvelles.

Nous pouvons également insérer un objet, une personne ou un vaisseau, ou pratiquement n'importe quoi d'une situation-contexte réelle à une autre situation-contexte réelle différente. Dans cette situation, nous devons modifier les fréquences de la première situation ou du premier objet pour qu'elles correspondent à la situation ou à la destination de réception. Dans le cas de l'insertion d'un objet dans un autre contexte/situation réel, la relation mathématique précise entre les harmoniques des fréquences n'a pas besoin d'être précisément insérée comme ce serait le cas avec l'insertion d'une situation dans une autre. Lorsque le nouvel objet est inséré, il modifie automatiquement toute la dynamique énergétique de la scène. Du point de vue d'un spectateur observant la scène, l'objet apparaîtra simplement de nulle part. Les réactions des consciences-observateurs y font partie des ajustements de fréquence à la présence d'un nouvel objet.

Tous ces calculs nécessitent de très grandes quantités, dans les milliards de milliards d'opérations mathématiques précises se produisant à des vitesses de l'ordre de la nanoseconde. Il va sans dire que cela nécessite des ordinateurs très avancés et puissants qui ne fonctionnent plus en langage binaire et qui, pour ce faire, effectuent des calculs à l'aide de probabilités dans un champ quantique, en utilisant plusieurs millions d'accélérateurs de nanoparticules dans le cœur (core) de chaque processeur.

Traduction par AnnC de l'Alliance française interstellaire.

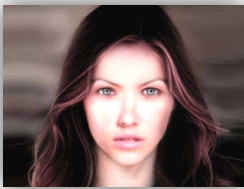
Depuis 2008 l'équipe des Taygetiens a contacté des centaines de personnes sur Terre pour le programme officiel « premier contact ». Le programme n'est plus d'application depuis, cependant Swaruu et l'équipe Taygetienne ont continué le contact avec nous, Robert et Gosia, passant beaucoup de courant, spirituel, métaphysique, historique, scientifique, et technologique.

Les informations ne sont pas canalisées. Elles sont directement écrites utilisant les technologies terrestres via internet.

C'est la première fois de l'histoire qu'une race extraterrestre partage directement de telles et énormes quantités d'informations. Extraterrestre

C'est le moment pour nous de se réveiller et d'en apprendre plus sur la réalité qui nous entoure !

Les principaux contacts :



Swaruu de Erra (Yazhi Swaruu) est une jeune femme de l'étoile Taygeta dans les Pléiades et vient d'une de ses 4 planètes – Erra.

Elle est pilote de chasse, experte en ligne de temps (timelines), et guide spirituel pour nous tous aussi bien que l'équipe des Taygetiens elle-même.



Anéeka de Temmer est une jeune femme de l'étoile Taygeta dans les Pléiades et vient d'une de ses 4 planètes – Temmer.

Elle est arrivée en orbite terrestre en avril 2016, son rôle dans le groupe est chef des analystes terrestre autant que pour les données spatiales. De plus, et parmi d'autres tâches, sa spécialité est portée sur les « ordinateurs » holographiques à bord.

**les images sont illustratives uniquement*

Visitez les chaînes pour voir toutes les vidéos :

Despejando Enigmas (Robert – Espagnol) :

<https://www.youtube.com/channel/UChOGxLFJKNKm91za6r3pjAA>

Agencia Cosmica (Gosia – Espagnol) :

<https://www.youtube.com/channel/UCYjj30Cp0U9coWALouInCbg>

Red Agartha (Robert – Espagnol) :

<https://www.youtube.com/channel/UCwNit481qrGklhyNttKuLDQ>

Cosmic Agency (Anglais) :

<https://www.youtube.com/channel/UC2MMhSGDuf9kKXPvXfgOr9w>

Vidéo source (ES) :

Vidéo source (EN) : <https://www.youtube.com/watch?v=UcvTJfQsYA>

Vidéo Esprit Libre (FR) :