

Le 30/01/2021

Traduction Française :

(EN) TAYGETEAN PLEIADIAN CIVILIZATION (PART 1) - EXTRATERRESTRIAL LIFE (17) (24/03/2019)

(17) Civilisation Pléiadienne Taygétienne - Vie Extraterrestre (Partie 1) – Swaruù de Erra

Gosia : Bonjour Swaruù ! Tu sais de quoi j'aimerais parler maintenant ? De ta vie à Taygeta, de ta société et de la façon dont tu fais les choses. Je pense qu'il serait amusant et important d'en apprendre plus sur ta vie de tous les jours. Lorsque le moment sera venu d'ouvrir notre société à la coexistence intergalactique, nous serons mieux préparés et nous saurons à quoi nous attendre.

Swaruù : Bonjour Gosia, je suis d'accord. Tout ce que tu veux, il suffit de demander. Je suis là pour toi.

Gosia : Ok, merci beaucoup ! Commençons par vos planètes. Combien de planètes y a-t-il au total à Taygeta ?

Swaruù : Quatre planètes. Trois planètes de type M et une de type P.

Gosia : Qu'est-ce que c'est ? De type M et de type P ?

Swaruù : La température de la planète de type M est de 0°C à 50°C en moyenne. La température des planètes de type P est en moyenne de -50° à 0° C.

Gosia : Ok. C'est donc une planète. Temmer, Erra, quelles sont les autres ? Et lesquelles sont de type P ?

Swaruù : Dakotee est la plus éloignée de Taygeta, du soleil. Type P, froide... De la toundra arctique partout et pourtant pleine de vie et habitée.

Gosia : Wow, fascinant. Quelle est la quatrième ? Temmer, Erra, Dakotee, et ?

Swaruù : Le nom est controversé : Procyon. C'est controversé parce que ça ressemble à Proceon, l'étoile. Rien à voir avec ça. Il faut être clair, ça sonne pareil mais ça n'a rien à voir avec notre planète. Il faut se rappeler que tous ces noms, Erra, Temmer etc. sont juste les mots qui sonnent le mieux pour décrire comment c'est dans la langue taygétienne. J'ai remarqué que certaines personnes disent que Temmer, par exemple, signifie "Temer" - l'espagnol pour "Avoir Peur". C'est ridicule. En français, cela signifierait T'Meer de "Terre de la mer" ! ". Cela signifiera autre chose pour d'autres langues.

Gosia : Oui, c'est évident. Erra est-elle vraiment comme une planète jumelle de la Terre, je crois que c'est ce que tu as dit précédemment ?

Swaruù : Très similaire oui, mais elle n'a pas de désert. Et elle est plus froide que la Terre.

Vidéo source (ES) :

Vidéo source (EN) : <https://youtu.be/GB1otgHV7ro>

Vidéo Esprit Libre (FR) :

Gosia : Oh non ! Je les aime, les déserts !

Swaruù : Temmer a beaucoup de déserts. C'est plutôt une planète marine paradisiaque. Erra est surtout une forêt. Et Temmer n'a pas d'hiver, seulement le printemps, l'été, l'automne et puis le printemps à nouveau.

Gosia : Intéressant ! Donc, pas de neige.

Swaruù : De la neige à Temmer ? Haha non jamais. Erra si, et il peut y avoir jusqu'à 40 ou 50° en dessous de zéro, voire 80° par endroits. Et il y a de la neige, beaucoup de neige ! Mais c'est bien au printemps et en été. C'est très vert partout. C'est comme si c'était couvert de forêt à 80%.

Gosia : Quelle est la taille de tes planètes ? Comme les nôtres ?

Swaruù : Erra est genre 10% plus petite que la Terre. Temmer : 8% plus petite, c'est presque la même chose. Et elles tirent vers les 80% de gravité ou 0,8 G.

Gosia : Alors, c'est plus léger de marcher ?

Swaruù : Oui, c'est vrai. Bien sûr, c'est normal pour nous. Vous ne remarquez quelque chose de différent que lorsque vous marchez sur Terre. Vous vous y sentez si lourd, comme si vous sortiez d'une piscine dans laquelle vous avez nagé pendant longtemps. La gravité dans les vaisseaux est également réglée à un confortable 80% par rapport à la terre. Pour nous, c'est tout simplement le bon réglage.

Gosia : Avez-vous des villes sur ces planètes ?

Swaruù : Pendant la journée, Erra ressemble beaucoup à la Terre. Erra / Terra --> jumelle d'Erra. Et oui, nous avons des villes. La plus grande ville se trouve sur l'île "Toleka City" (je traduis) à Temmer. Mais, il y a surtout de petites villes un peu partout. Nous ne sommes pas si nombreux. Une population totale de 38 millions d'habitants sur 4 planètes. Nous avons quelques grandes villes, mais elles sont rares, moins de 10 d'entre elles sur l'ensemble des planètes. La capitale Toleka City est la plus grande avec près de 700.000 habitants, elle se trouve sur l'île principale Toleka à Temmer. La ville de Toleka est très étendue, pas comme les villes sur Terre.

Cela signifie qu'il y a beaucoup d'endroits sauvages entre les bâtiments et beaucoup d'espaces ouverts. Et elle n'est jamais en bouteille. C'est là qu'on retrouve les arts, la musique et presque toute la vie sociale. Elle est située au bord de la mer et c'est aussi un port pour les vaisseaux spatiaux et les navires, car Temmer est une planète maritime sur laquelle il n'y a que des îles et pas de continents.

La plus grande île est Toleka et elle a à peu près la taille de la Nouvelle-Zélande. L'île de Toleka est aussi celle où se trouvent les plus grands complexes industriels, systèmes ou usines, tous souterrains. Et ils sont 100 % écologiques, n'utilisant que de l'énergie au point zéro. Une partie de ces industries (en surface) sert pour la fabrication de VAISSEAUX SPATIAUX, grands et petits, et les gens n'y travaillent que parce qu'ils aiment ça !

Ils sont créatifs, ils considèrent leur travail comme de l'art et avec cela, ils aident aussi la société tout

Vidéo source (ES) :

Vidéo source (EN) : <https://youtu.be/GB1otgHV7ro>

Vidéo Esprit Libre (FR) :

entière. Même les grands vaisseaux sont y construits avant d'être mis en orbite. Il y a un grand complexe de spatioports à cet endroit, avec des installations pour accueillir et amarrer de grands vaisseaux spatiaux d'un kilomètre de long, les construire et les réparer.

Les Taygédiens vivent en petites communautés réparties le long des planètes. Beaucoup de petites communautés sont séparées par plusieurs centaines de kilomètres, voire des milliers. Cela s'explique par le fait que les transports ne posent pas de problème et que les villes sont implantées dans des endroits où elles ont un impact minimum sur la nature. C'est donc le facteur principal qui détermine l'emplacement de chaque ville.

Aujourd'hui, les villes dépassent rarement les 5000 habitants et sont reliées par un train MAGLEV, lévitation magnétique, sans roues et surélevé par rapport au sol pour ne pas perturber la faune. Les wagons sont généralement transparents sur le dessus, ce qui permet de voir l'extérieur avec une vue complète. Et ils sont remplis de capteurs et d'un système de dispersion à l'avant pour effrayer la faune à l'approche du train afin de minimiser les accidents.

Gosia : Vous voyagez donc en train. Je pensais que chacun avait son propre vaisseau, tu m'en as parlé il y a quelque temps ?

Swaruù : Oui, en train et par air. Oui, tout le monde a son propre vaisseau, c'est comme une voiture pour nous.

Mais en ce qui concerne les transports publics, les trains sont les plus utilisés. Nous avons aussi des véhicules à roues pour les courtes distances, comme les camionnettes de livraison, et nous avons des scooters et des motos. Mais ils sont tous électriques et tirent leur énergie de l'air, de sorte qu'ils ne s'épuisent jamais.

Gosia : Des vélos ?

Swaruù : Non, pas comme ceux que tu imagines. Les roulements des roues sont magnétiques, il n'y a donc pas de friction, ni même à l'intérieur des moteurs. Ils durent donc très longtemps.

Gosia : Je suis à la recherche d'un endroit à louer en ce moment. Tu penses que je peux louer quelque chose sur Erra ?

Swaruù : Louer à Erra ? Pas besoin d'argent à Erra !

Gosia : Je n'aurais rien à faire pour avoir un appartement alors ?

Swaruù : Tu fais construire ta maison exactement comme tu le souhaites et gratuitement, juste parce que !

Gosia : Hahaha ! « Juste parce que », j'aime ça !

Swaruù : Oui, il te suffit de choisir un endroit qui ne dérange personne, ni les animaux, ni les plantes, ni les gens.

Gosia : Oui, choisir un endroit qui ne dérange personne, ni les animaux, ni les plantes, ni les gens : Qui va la construire pour moi ? Je ne sais pas construire !

Swaruù : La communauté ira construire ta maison selon tes spécifications ! Ils le font parce que c'est comme ça qu'on fait et parce qu'ils ont aussi fait construire leur propre maison.

Gosia : Mais alors je dois y aller et faire quelque chose en échange, non ? Et que faire si quelqu'un ne veut pas ! (je demande juste à voir comment ça marche)

Swaruù : Au début de la civilisation, on faisait des choses en échange mais plus maintenant. Nous donnons parce que nous voulons donner, et seulement si nous avons quelque chose à donner. L'idée de rareté ou de manque est une programmation de la Terre, sur Temmer et sur Erra il y a de l'abondance de tout. Chacun a ce dont il a besoin ou ce dont il a envie ! Personne ne s'y bat, pourquoi ? Et les emplois dont personne ne veut, comme sortir les poubelles, sont automatisés !

Gosia : Mais que faire si quelqu'un ne veut pas contribuer, qu'il veut rester sur la plage toute la journée, ne rien donner. Alors comment ça marcherait ?

Swaruù : Je ne sais pas comment répondre. Je n'ai jamais vu cela arriver. Tout le monde contribue en faisant ce qu'il aime faire. S'asseoir sur une plage toute la journée, c'est considéré comme quelque chose de transitoire et dont la personne a besoin. Personne n'est comme ça et tous le sont parfois, ils sont respectés tout de même. Tôt ou tard, cette personne voudra faire autre chose et, que cela lui plaise ou non, elle y contribuera.

Il n'y a pas grand-chose à faire de toute façon, tout est pris en charge. Il y a une abondance totale de ressources et beaucoup d'espace pour tous. Ainsi, chacun est exactement là où il veut être et fait exactement ce qu'il veut faire. Et ce faisant, il aide et contribue également à la société dans son ensemble. Et pour les choses dont personne ne veut, comme sortir les poubelles, tout est automatisé, des robots et des systèmes informatiques automatiques s'occupent de ces choses. Tout comme de la distribution des biens et des services. Dans les fermes, dont beaucoup sont automatisées, bien que la plupart soient encore des fermes à l'ancienne, des gens travaillent dans les champs parce qu'ils aiment le faire et parce qu'ils ont le sentiment de rendre service de cette façon.

Et vous devez comprendre qu'en vivant dans un endroit comme Taygeta, vous avez l'esprit d'entraide et d'autres valeurs éthiques plus élevées. Tu compares et / ou tu importes la mentalité de la Terre à Taygeta mais elle n'est tout simplement pas là. La société holographique n'est basée sur aucun système politique "imposé" au peuple. C'est un état d'esprit individuel de chaque personne qui y vit. Par exemple, personne ne manque de moralité. Il y a de l'abondance, les gens ne volent pas car ils ont tout ce qu'ils voudront jamais.

Gosia : Et si quelqu'un veut prendre cinq cartons de bananes au lieu d'un ? Le peuvent-ils ? Ou est-ce comme un système communiste où tout le monde a droit à la même quantité ?

Swaruù : Ils le peuvent mais que feraient-ils avec cinq cartons de bananes ? Elles ne feraient que pourrir et se gâter et il leur serait difficile de s'en débarrasser. Vous ne prenez que ce dont vous avez besoin car vous ne pouvez pas les revendre. Et il y a toujours une réserve de bananes.

Gosia : Ok. Ou si quelqu'un veut dix robes au lieu de deux, parce qu'il aime se changer deux fois par jour.

Swaruù : Vous pouvez ! Pas de problème. Il n'y a pas de pénurie !

Gosia : Wow, cool, ça ressemble à un rêve. Changeons un peu de sujet. Comment sont vos maisons ? Sont-elles comme les nôtres ?

Swaruù : Je vois vos appartements et vos maisons comme étant inhabituellement carrés, et généralement petits mais je comprends pourquoi car l'argent limite tout. Ici, tout est rond et grand. Ce n'est qu'à l'intérieur d'un vaisseau que les pièces peuvent prendre une forme plus carrée ; ceci est dû à la logistique, même dans les grands vaisseaux.

Gosia : Wow, des pièces rondes et grandes, j'adorerais ça ! J'adore l'architecture ronde !

Swaruù : J'ai cherché et, sur votre Internet, presque rien ne ressemble à l'intérieur d'une maison taygétienne. Peut-être comme ça ?

Gosia : Ouah ! Ce sont les réalisations de mes rêves.

Swaruù : Cela ressemble beaucoup à une maison temmérienne typique de Taygeta. Seulement les nôtres sont beaucoup plus grandes et encore plus rondes.

Gosia : Oui, génial ! Ce sont mes conceptions préférées. Je dis toujours aux gens : pourquoi les gens ne conçoivent que des maisons carrées ! C'est absurde et tellement ennuyeux.

Swaruù : Les maisons de Taygeta sont si grandes à l'intérieur qu'elles peuvent avoir plusieurs niveaux et la nature à l'intérieur comme des jardins intérieurs avec une chute d'eau. Vous avez besoin de la cascade pour purifier votre air, pour l'ioniser. Et, en allant à la cuisine, vous passez par de petits ponts sous lesquels coule l'eau. Votre eau coule toujours, pas d'eau du robinet. Vous vous baignez dans la petite piscine de votre salle de bains.

Gosia : Tu dis que c'est bien d'avoir une fontaine par exemple à l'intérieur de la maison ? C'est bon pour l'air ?

Swaruù : Oui, c'est bien d'avoir une fontaine et de l'eau courante à l'intérieur. L'eau n'est pas destinée à être gardée prisonnière. Elle est censée être libre, elle a une conscience qui lui est propre. Le seul problème d'avoir une cascade ou une fontaine à l'intérieur, c'est que cela va augmenter l'humidité à l'intérieur de votre maison et ce sera peut-être trop humide mais cela dépend de votre région, de l'endroit où vous vivez.

Si vous vivez à Sedona AZ, alors c'est bon. Si vous êtes à Seattle WA alors non, c'est trop et cela peut aider à pourrir beaucoup de vos affaires qui sont sensibles à l'humidité. Certains endroits peuvent être si secs qu'une chute d'eau ou une fontaine à l'intérieur rendra les maisons plus vivables, plus fraîches et l'air plus facile à respirer.

Gosia : Ok, maintenant à propos de la religion. Très rapidement car je pense que nous avons déjà reçu cette information : Dans vos planètes, vous n'avez donc absolument aucune existence de ce qu'on appelle les religions, n'est-ce pas ? Vous avez la spiritualité, la méditation etc. mais rien d'autre ?

Swaruù : Rien du tout, à part de la spiritualité. La religion est une structure de contrôle imposée à la population de la Terre uniquement.

Gosia : Parfait. Maintenant, un peu à propos du voyage. Jusqu'où pouvez-vous vraiment voyager avec vos vaisseaux ? Et voyagez-vous pour le plaisir, comme pour aller en vacances, ou est-ce seulement en expéditions pour "le boulot" ?

Swaruù : Avec mes vaisseaux, nous pouvons aller n'importe où et nous le faisons. Les petits vaisseaux personnels sont exactement comme vos voitures. Nous les utilisons pour toutes sortes de raisons possibles. Et il existe de nombreux modèles de vaisseaux, un pour chaque besoin. Beaucoup sont également conçus par leur propriétaires comme des œuvres d'art ou pour leurs besoins particuliers.

Gosia : Mais voyagez-vous pour le plaisir ? Comme dans : "Allons en vacances !"

Swaruù : Oui, et souvent.

Gosia : Est-ce que vous visitez d'autres cultures et est-ce qu'elles visitent la vôtre ?

Swaruù : Oui, nous le faisons.

Gosia : Quelle est la destination de voyage préférée des Pléadiens ?

Swaruù : L'endroit le plus fréquenté est Temmer et ses plages.

Gosia : Ok, mais quelles sont les autres planètes et cultures que les Pléadiens visitent le plus ?

Swaruù : Les Engans sont les plus proches et c'est une culture très exotique et très riche.

Gosia : Mais je veux dire en dehors des Pléiades ? Visitez-vous d'autres races et d'autres planètes ? Est-ce qu'elles viennent aussi ?

Swaruù : Le trafic le plus important se fait entre nos deux cultures. C'est aussi parce que nous nous ressemblons beaucoup et que nous sommes des amis très proches. Dommage que nous ne puissions pas nous reproduire en tant qu'espèce entre les Engans et les Taygédiens. D'autres espèces viennent nous rendre visite mais celles qui n'ont pas un aspect très anthropomorphique ont tendance à rester à l'écart.

Gosia : Je vois ! Et vous ne leur rendez pas visite non plus ? Moi, si, je le ferais ! Ce serait amusant !

Swaruù : C'est une tendance très rarement observée.

Gosia : Pourquoi cela ?

Swaruù : Ils viennent en visite mais c'est rare. Les races communiquent et même coopèrent mais elles ne se mélangent guère. Ce n'est pas comme dans les films Star Trek ou Star Wars, où ils mélangent toutes les races, ce n'est pas la réalité.

Gosia : Mais c'est possible si quelqu'un le veut, non ?

Swaruù : Le problème est qu'ils sont différents parce que leurs corps fonctionnent différemment et ont besoin de choses différentes. Ils ne sont pas seulement différents de l'extérieur donc ce n'est pas facile de coexister. Et certains le peuvent, comme les Chats, les Urmah... ils respirent le même air que nous, donc on se mélange très bien et souvent. Même la nourriture est similaire. Mais c'est rare. Les Arcturiens, par exemple, ont besoin de beaucoup plus d'oxygène que nous, donc ils ne peuvent pas respirer dans notre atmosphère.

Gosia : C'est très intéressant. Je pensais qu'il y avait plus d'exploration mutuelle. Et je ne parle pas seulement d'explorer d'autres races, mais d'autres planètes lointaines, les paysages, etc.

Swaruù : Oui, nous interagissons beaucoup en utilisant la technologie des hologrammes avec une présence virtuelle. C'est comme ça qu'ils peuvent être ensemble.

Gosia : Mais ce n'est pas la même chose ! J'aimerais aller sur la planète lointaine et toucher la roche, voir la formation du terrain, etc. Aller dans des endroits non cartographiés.

Swaruù : C'est ce que nous faisons. Les Taygétiens sont une race d'explorateurs. Nous allons sur des planètes lointaines et nous avons des équipes et des vaisseaux d'exploration. Les exo-archéologues par exemple. Mais, malheureusement, ceux-ci ont un taux de mortalité très élevé. Beaucoup de vaisseaux ne reviennent jamais car ils se retrouvent dans l'inconnu.

Traduction par AnnC de l'Alliance française interstellaire.

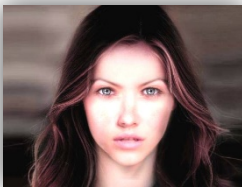
Depuis 2008 l'équipe des Taygetiens a contacté des centaines de personnes sur Terre pour le programme officiel « premier contact ». Le programme n'est plus d'application depuis, cependant Swaruù et l'équipe Taygetienne ont continué le contact avec nous, Robert et Gosia, passant beaucoup de courant, spirituel, métaphysique, historique, scientifique, et technologique.

Les informations ne sont pas canalisées. Elles sont directement écrites utilisant les technologies terrestres via internet.

C'est la première fois de l'histoire qu'une race extraterrestre partage directement de telles et énormes quantités d'informations. Extraterrestre

C'est le moment pour nous de se réveiller et d'en apprendre plus sur la réalité qui nous entoure !

Les principaux contacts :



Swaruù de Erra (Yazhi Swaruù) est une jeune femme de l'étoile Taygeta dans les Pléiades et vient d'une de ses 4 planètes – Erra.

Elle est pilote de chasse, experte en ligne de temps (timelines), et guide spirituel pour nous tous aussi bien que l'équipe des Taygetiens elle-même.



Anéeka de Temmer est une jeune femme de l'étoile Taygeta dans les Pléiades et vient d'une de ses 4 planètes – Temmer.

Elle est arrivée en orbite terrestre en avril 2016, son rôle dans le groupe est chef des analystes terrestre autant que pour les données spatiales. De plus, et parmi d'autres tâches, sa spécialité est portée sur les « ordinateurs » holographiques à bord.

**les images sont illustratives uniquement*

Visitez les chaînes pour voir toutes les vidéos :

Despejando Enigmas (Robert – Espagnol) :

<https://www.youtube.com/channel/UChOGxLFJKNKm91za6r3pjAA>

Agencia Cosmica (Gosia – Espagnol) :

<https://www.youtube.com/channel/UCYjj30Cp0U9coWALouInCbg>

Red Agartha (Robert – Espagnol) :

<https://www.youtube.com/channel/UCwNit481qrGklhyNttKuLDQ>

Cosmic Agency (Anglais) :

<https://www.youtube.com/channel/UC2MMhSGDuf9kKXPvXfgOr9w>

Vidéo source (ES) :

Vidéo source (EN) : <https://youtu.be/GB1otgHV7ro>

Vidéo Esprit Libre (FR) :