

Le 27/11/2020

Traduction Française :

(EN) Stellar Navigation: Questions (Pleiadian Extraterrestrial Message) (13/02/2019)

## Navigation Stellaire - Questions – Swaruu de Erra

**Gosia** : Bonjour Swaruu ! Laisse-moi te poser aujourd'hui quelques questions concernant ton dernier article sur la Navigation stellaire. Dans cet article, tu parlais de voyage dans le temps et tu disais que c'était aussi facile que de déménager à un autre endroit.

Le fais-tu régulièrement comme une course ? Et est-ce quelque chose qui est fait par des individus quand ils le jugent bon ? Par exemple, tu as ton propre vaisseau privé et tu décides de partir à l'aventure, ou bien as-tu des règles strictes en la matière ?

**Swaruu** : En tant que race, les Taygétains aiment beaucoup voyager dans le temps. Nous avons même un escadron spécialisé pour le faire. Il s'appelle le "Sablier". Seules les personnes, ou les individus ayant le plus grand respect pour la vie, l'éthique et l'intégrité, sont autorisés à faire partie de cet escadron. Et les règles sont les mêmes que celles de la Première Directive. Pourtant, le Temps, et l'exploration du Temps, sont truffés de dangers, et ils sont largement inconnus. Je détiens personnellement le record du plus grand nombre de sauts temporels de tout vaisseau ou équipage de la Fédération. (Suzy et moi). Et je suis considérée comme une autorité supérieure en ce qui concerne le temps et son fonctionnement.

**Gosia** : Incroyable. Et le fais-tu pour le plaisir ou seulement pour des missions importantes ?

**Swaruu** : C'est fait pour les missions importantes. Pour le faire personnellement, c'est possible et ça se fait, mais cela cause de graves problèmes et des conséquences que peu de gens comprennent. Ou qu'ils comprennent mal ! Je veux écrire un article détaillé sur le temps et les lignes de temps, mais la Navigation Stellaire 2 doit passer en premier, sinon les gens ne comprendront pas.

**Gosia** : As-tu toujours été au courant de toutes ces choses, en tant que race, des voyages de Supra Lumineux et tout ça, ou bien étais-tu à un moment donné comme nous et tu as développé ça plus tard ? Ou bien, le fait de connaître ces choses en 5D est quelque chose de naturel qui a TOUJOURS été là ?

**Swaruu** : En tant que race, nous avons toujours été interstellaires parce que nous venons de Lyriens et que nous sommes des immigrants de Véga. Mais comme cela s'est produit il y a près d'un million d'années, notre ADN a muté et nous a distingués génétiquement des autres races nous laissant génétiquement compatible qu'avec une autre race : Antariens. Officiellement, nous avons atteint la capacité interstellaire 50 000 ans après notre installation à Taygeta. C'était il y a environ 800 000 ans, mais rappelle-toi que le temps est bizzare, il est relatif, donc ce n'est qu'une approximation.

**Gosia** : Y a-t-il encore des races en 5D qui n'ont PAS de capacité interstellaire ?

**Swaruu** : Oui, beaucoup. Il y a aussi beaucoup de races qui étaient interstellaires et qui ont perdu cette capacité (elles soutiennent que le fait d'être interstellaire ne leur offre rien et que cela ne ferait que les éloigner de leur planète d'origine).

Vidéo source (ES) :

Vidéo source (EN) : <https://www.youtube.coXXXXXX>

Vidéo Esprit Libre (FR) :

**Gosia** : Ok. Quelqu'un a posé cette question. Tu as dit qu'il faut être avancé spirituellement pour avoir la capacité interstellaire. Comment les races négatives ont-elles atteint cette connaissance alors que leur niveau spirituel est bas ? Ou elles n'ont peut-être pas cette capacité ?

**Swaruu** : Leur capacité est limitée et elle est basée sur l'utilisation de couloirs dans l'espace en passant par des trous de vers. Ils ne peuvent pas se déplacer dans la galaxie par eux-mêmes comme nous le faisons. Nos vaisseaux n'ont pas besoin de trous de vers (comme celui du soleil). Nos vaisseaux dépassent leur technologie. Les nôtres créent un trou de ver privé chaque fois que nous en avons besoin. Ils ne peuvent pas faire cela. En d'autres termes, ils trichent. Ils utilisent également des portails et des salles de saut.

**Gosia** : Je vois. Maintenant, je me demandais. Comment atteindre le mode de vol supra lumineux exactement, ce n'est pas avec la vitesse juste ? Comment y accéder ?

**Swaruu** : Ce sera abordé en détail dans la Navigation Stellaire 2. Mais en bref : Vous devez comprendre que la vitesse Hyper-Space / Warp / Supra Lumineux, ou peu importe comment tu veux l'appeler, n'est pas de la Propulsion. Ce n'est pas un vaisseau qui va à une certaine vitesse.

**Gosia** : Et qu'est-ce que c'est ?

**Swaruu** : C'est un changement soudain et contrôlé de la fréquence de l'ensemble du vaisseau et de son contenu. Il cesse d'être à la fréquence spécifique qu'il avait avant de quitter son origine. Il devient alors la fréquence de la destination.

**Gosia** : Peux-tu télétransporter un objet de cette façon aussi ? Ou une personne ? Sans vaisseau ?

**Swaruu** : Oui, on le peut. Ce serait un portail. Un vaisseau transforme sa fréquence en celle de sa destination, donc il manifeste la destination. Dans le cas d'un portail, il ne va nulle part comme une machine, mais il transforme tout ce qui entre dans la machine. Ainsi, tout ce qui entre à l'intérieur aura sa fréquence modifiée pour atteindre sa destination... et les gens et les objets qui s'y trouvent se manifesteront.

**Gosia** : En théorie, tu pourrais donc nous envoyer un objet ici, dans notre appartement. Ou même toi-même ? En théorie, c'est correct ?

**Swaruu** : En théorie oui, je pourrais y envoyer n'importe quoi, oui.

**Gosia** : Incroyable ok, la prochaine question que j'ai est celle-ci. Tu as dit : Pour atteindre un endroit précis en utilisant le changement de fréquence, le secret est de connaître quelle est sa fréquence spécifique de la destination. Et puis tu as dit : 1. La fréquence d'oscillation Dz de n'importe quel lieu est le résultat de la somme et de l'interaction de toutes des différentes fréquences qui interagissent en ce lieu. Donc, si la fréquence du lieu est la somme des interactions de toutes les fréquences, j'imagine que c'est quelque chose qui change constamment puisque l'interaction est dynamique. Alors comment établir le chiffre de la fréquence du lieu ? Comment contourner ce problème ?

**Swaruu** : Il ne change pas au point de ne pas pouvoir être retrouvé dans une carte de fréquences. Il change, mais la fréquence de base du lieu reste la même. C'est comme lorsque vous retournez à un

endroit de votre ville natale mais que vous n'y êtes pas allé depuis des années. Vous savez que c'est là et où c'est, vous pouvez la trouver, mais quand vous y arrivez, vous êtes étonné de voir à quel point elle a changé !

**Gosia** : Je vois, d'accord.

**Swaruu** : La prochaine question à poser est : Comment se rendre dans un endroit dont on ne connaît pas la fréquence ? Comment explores-tu l'inconnu ?

**Gosia** : Exactement. C'était aussi sur ma liste.

**Swaruu** : Je sais. Vous devez comprendre que les fréquences dans une carte stellaire (les lieux) sont le résultat de l'interaction entre toutes les autres fréquences qui sont autour d'elle (les autres lieux). Vous pouvez donc, dans une certaine mesure, calculer avec votre ordinateur la fréquence de base d'un endroit inconnu. La fréquence de base comme « à Paris » sans plus de détails comme « la tour Eiffel », etc. Vous pouvez donc sauter à l'endroit le mieux calculé. Ensuite, vous calculez à nouveau et vous sautez à nouveau. C'est un processus par étapes et cela prend du temps.

**Gosia** : D'accord... et ensuite aller explorer ... en introduisant de nouvelles données à chaque étape.

**Swaruu** : Oui, exactement ! Ou, Si l'endroit est assez petit, vous pouvez utiliser les moteurs Impulse. Ce sont les moteurs Sub-Lumineux. Ce sont les moteurs à propulsion. Je sais qu'il y a plusieurs scientifiques de haut niveau, un en France et un autre au MIT Boston MA, qui travaillent sur les moteurs Warp. Je les ai vus, ce n'est encore qu'une propulsion. Pas vraiment Warp - Hyperspace.

Une fois, j'ai parlé à l'un d'entre eux et il m'a dit fièrement qu'ils pouvaient espérer atteindre 50 000 km/sec avec cette technologie. J'ai répondu... Pourquoi si lentement ? Remarquez quelque chose. Les scientifiques de la Terre insistent sur le fait que rien ne peut aller plus vite que la lumière (c'est faux, tellement faux). Mais, de toute façon, les vaisseaux ne violent pas leurs calculs, faux ou non, parce que ce n'est que de la propulsion comme je l'ai dit.

**Gosia** : Oui, je comprends ! Tu sais, maintenant que nous en parlons, l'exploration, chaque fois que je vais explorer un nouvel endroit... un nouveau terrain, une montagne... une rivière, une nouvelle ville où je ne suis jamais allé... j'ai toujours eu ce sentiment que je l'INSCRIS d'une manière ou d'une autre. Je le repère. Comme un sentiment lointain... ou peut-être un souvenir. Une nouvelle DONNÉE est en train d'être absorbée en moi. Et que je suis en train de m'expanser... ou que ma connaissance s'étend. Peut-être que c'est ma mémoire ET, mais j'aime ce sentiment de faire CONNAÎTRE l'inconnu.

**Swaruu** : Oui, tu le repères, je pense que c'est le même processus, seulement mentalement.

**Gosia** : Oui, mentalement ! Bien que j'aie le sentiment qu'il y a quelque chose EN moi qui l'enregistre aussi. Une interface en quelque sorte, une cartographie.

**Swaruu** : Ton corps est comme un drone pour toi, ton âme peut l'utiliser pour travailler.

**Gosia** : Hahahaha, oui !! Mon corps comme un drone. C'est comme ça que je me sens. OMG !! c'est si bien exprimé !! Je dois partager cela avec les gens. Ok, avant que le temps ne soit écoulé, j'ai cette question brûlante. Tu l'as mentionné dans l'article : La masse et la complexité d'un objet spécifique dans l'Univers est le résultat de l'accumulation de l'attention que cet endroit reçoit de la Source Originelle ou Ether. Tu veux dire que l'éléphant reçoit plus d'attention de la Source qu'une fourmi ?

**Swaruu** : Oui, l'éléphant est un organisme beaucoup plus complexe et reçoit beaucoup plus d'attention pure qu'une fourmi ou qu'un petit moi tout maigre. C'est pour cette raison.

**Gosia** : Pourquoi lui accorde-t-on plus d'attention ?

**Swaruu** : Un corps est constitué de cellules individuelles. Chaque cellule est, en soi, un organisme vivant. Et elle est considérée comme l'organisme premier ou initial (même par les sciences de la Terre). Il possède tous ses organes internes et possède en lui-même une conscience qui lui est propre.

Donc, ton corps est donc une communauté. Tu n'es pas une seule personne, tu es une société complexe d'individus travaillant à la manifestation de Gosia. De la même manière, tous les organismes vivants sur Terre, ou sur toute autre planète, composent les "cellules" qui composeront la Terre en tant qu'individu ou en tant que conscience. Les cellules font que toi, vous et les autres faites la Terre, la Terre et les autres feront de plus grandes parties jusqu'à ce que vous atteigniez, tous ensemble, l'Unité Source.

**Gosia** : Très bien. Maintenant j'ai cette question : quand l'OVNI disparaît soudainement dans le ciel, pendant l'observation, est-ce parce qu'il a accédé au mode Supra Lumineux ?

**Swaruu** : Oui. Soit il a sauté dans l'hyperespace, soit il a simplement activé la cape d'invisibilité.

**Gosia** : Le saut vers l'hyperespace fait partie du mode de vol supra-lumineux ?

**Swaruu** : Oui. Sauter dans l'hyperespace est la même chose que sauter en mode de vol supra-lumineux.

**Gosia** : Dans l'article, tu as mentionné que pour le mode de vol Supra-lumineux Warp, tu dois introduire 3 types de données : la fréquence de destination, quand tu veux y arriver, et d'où tu viens. Pourquoi est-il important d'introduire la fréquence d'origine ?

**Swaruu** : Si vous n'introduisez pas les données d'origine, vous ne pouvez pas retourner d'où vous venez. C'est en partie pour cela que de nombreux vaisseaux se perdent dans le temps et ne reviennent jamais. Moi y compris. Mais parfois vous sautez tellement que ce que vous introduisez comme origine perd de sa précision. C'est ce qui m'est arrivé.

**Gosia** : Ah, c'est logique ! Mais alors, pourquoi t'es-tu perdue, sachant tout cela ?

**Swaruu** : Parce que personne ne me l'a dit, personne ne m'a prévenu que cela allait ou pouvait arriver, parmi tant d'autres choses.

**Gosia** : Ok. J'ai aimé ce que tu as dit dans l'article sur la tonalité qui est produite pendant le mode Supra-Lumineux, et que les tonalités sont comme des symphonies. Est-ce vraiment comme la musique ?

**Swaruu** : Oui, les sons sont en relation les uns avec les autres car ils sont congruents les uns avec les autres. C'est en grande partie pour cela que nous pouvons calculer la fréquence d'un lieu inexploré, car ses harmoniques doivent nécessairement s'intégrer à celles qui sont connues. Et, oui, c'est comme la musique.

**Gosia** : Et ça ressemble à quoi ? A-t-elle un rythme ?

**Swaruu** : Quelques belles harmoniques peuvent indiquer un lieu général. Plus la musique est complexe, plus il y a de détails sur la fréquence. Il faut donc une symphonie et un orchestre pour indiquer un lieu précis, comme une table dans un restaurant de la tour Eiffel, et il suffit de quelques sons, comme ceux d'une flûte, pour indiquer un système stellaire. Et, oui, le rythme fait partie de la structure harmonique de base d'un lieu et de son interaction avec les autres lieux à proximité ce dernier.

**Gosia** : Quand je compose de la musique, j'ai l'impression de me transporter dans un autre plan, ou d'amener ce plan vers le bas. C'est pour cela que j'aime faire de la musique. La musique EST une sorte de véhicule non ?

**Swaruu** : C'est un véhicule. Il s'agit de fréquence et la fréquence est tout dans cette matrice, à la fois 3D et primordiale. Ressentir est une fréquence qui passe à travers le coeur et l'âme.

**Gosia** : Excellent, nous allons terminer ici car nous n'avons pas beaucoup de temps aujourd'hui. Merci beaucoup d'avoir répondu à toutes ces questions.

**Swaruu** : Il n'y a pas de quoi, et merci.

Swarru de Erra

Traduction par AnnC de l'Alliance française interstellaire.

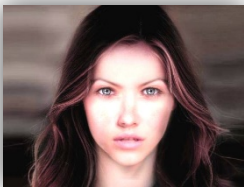
*Depuis 2008 l'équipe des Taygetiens a contacté des centaines de personnes sur Terre pour le programme officiel « premier contact ». Le programme n'est plus d'application depuis, cependant Swaruu et l'équipe Taygetienne ont continué le contact avec nous, Robert et Gosia, passant beaucoup de courant, spirituel, métaphysique, historique, scientifique, et technologique.*

*Les informations ne sont pas canalisées. Elles sont directement écrites utilisant les technologies terrestres via internet.*

*C'est la première fois de l'histoire qu'une race extraterrestre partage directement de telles et énormes quantités d'informations. Extraterrestre*

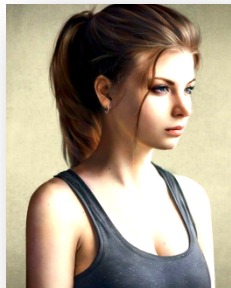
***C'est le moment pour nous de se réveiller et d'en apprendre plus sur la réalité qui nous entoure !***

***Les principaux contacts :***



***Swaruu de Erra (Yazhi Swaruu)*** est une jeune femme de l'étoile Taygeta dans les Pléiades et vient d'une de ses 4 planètes – Erra.

*Elle est pilote de chasse, experte en ligne de temps (timelines), et guide spirituel pour nous tous aussi bien que l'équipe des Taygetiens elle-même.*



***Anéeka de Temmer*** est une jeune femme de l'étoile Taygeta dans les Pléiades et vient d'une de ses 4 planètes – Temmer.

*Elle est arrivée en orbite terrestre en avril 2016, son rôle dans le groupe est chef des analystes terrestre autant que pour les données spatiales. De plus, et parmi d'autres tâches, sa spécialité est portée sur les « ordinateurs » holographiques à bord.*

*\*les images sont illustratives uniquement*

***Visitez les chaînes pour voir toutes les vidéos :***

***Despejando Enigmas ( Robert – Espagnol ) :***

<https://www.youtube.com/channel/UChOGxLFJKNKm91za6r3pjAA>

***Agencia Cosmica (Gosia – Espagnol) :***

<https://www.youtube.com/channel/UCYjj30Cp0U9coWALouInCbg>

***Red Agartha (Robert – Espagnol) :***

<https://www.youtube.com/channel/UCwNit481qrGklhyNttKuLDQ>

***Cosmic Agency (Anglais) :***

<https://www.youtube.com/channel/UC2MMhSGDuf9kKXPvXfgOr9w>

Vidéo source (ES) :

Vidéo source (EN) : <https://www.youtube.coXXXXXX>

Vidéo Esprit Libre (FR) :