

Le 25/11/2020

Traduction Française :

(EN) INVASIVE BLACK GOO and AI: Biggest THREAT to the PLANET EARTH (Extraterrestrial Message-Pleiades) (13/12/2018)

## Black Goo invasif et IA– Arme génétique contre l'humanité (Biologie 4) – Swaruu de Erra

Il y a une constante dans tous mes messages et cette constante est le désir de vous donner du pouvoir, de vous pousser à rentrer voir votre propre pouvoir intérieur, votre pouvoir créatif et vous rappeler que c'est vous qui créez toute votre réalité et qu'il n'y a pas de victimes.

Vos pensées et votre imagination sont à la base de tout ce qui existe. Ici, sur terre, l'imagination est très discréditée comme si c'était une fantaisie vide. Et la fantaisie est associée à quelque chose d'irresponsable et d'enfantin. Mais les deux, les pensées et l'imagination, sont à la base de la création de la réalité parce que tout a été, à un moment donné, une idée imaginée et une fantaisie.

Dans ce monde où vous sentez que tout vous attaque, rempli de conspirations de haut niveau et de gouvernements corrompus, il est facile de tomber dans le rôle des victimes avec la mentalité de croire que vous n'avez aucun pouvoir sur tout ce qui se passe. Alors qu'en réalité, tout vient de vous, vous êtes les créateurs, tant au niveau collectif qu'au niveau individuel.

Vous êtes dans un plan existentiel moyen ou dense, cela signifie que les choses prennent un peu de temps à se manifester, les changements sont ou se produisent comme au ralenti par rapport à la rapidité de manifestation dans d'autres plans d'existence. Un exemple de cela, que vous vivez chaque jour, est le monde onirique où vos pensées, vos peurs, vos désirs et vos insécurités se manifestent devant vous sous forme de rêves. Pendant votre sommeil, vous êtes dans un autre plan existentiel, plus léger, où tout se manifeste instantanément. Tout ce qui est là, tout ce qui vous y arrive est un miroir direct de vous-mêmes. Les rêves ne sont pas quelque chose d'inexistant, ils sont la réalité que vous expérimentez dans un autre plan, plus rapide et plus léger.

Le monde dans lequel vous êtes en 3D, que vous appelez « réalité », est aussi un rêve et est le résultat du même processus créatif de la réalité que vous expérimentez dans le monde onirique des rêves, c'est seulement que les choses n'arrivent pas aussi vite à cause de la plus grande densité de la matière où tout est pâteux et où tout mouvement coûte du travail et beaucoup de patience. Cette lenteur entraîne l'illusion de l'événement - la linéarité temporelle où une chose en engendre une autre au sein de ce que l'on appellerait la logique linéaire de la cause - effet. Mais en fin de compte, ce n'est qu'un rêve. Plus la densité est élevée, plus elle est légère et plus les choses se manifestent rapidement, plus la

Vidéo source (ES) :

Vidéo source (EN) : <https://www.youtube.com/watch?v=sNIM3gXFF2A>

Vidéo Esprit Libre (FR) :

densité est faible et plus la manifestation est lente, ceci en tant qu'expérience individuelle car en réalité, il n'y a pas de temps.

Comme je vous l'ai dit, et ce j'ai essayé de vous expliquer en détail dans les travaux précédents, la seule chose qui existe, c'est vous-mêmes. Il n'y a pas de monde extérieur en tant que réalité séparée de vous-mêmes. C'est votre perception et l'interprétation que chacun de vous donne aux choses qui forme votre réalité personnelle et collective, ce que vous percevez comme réalité extérieure. Une réalité dont vous vous sentez ensuite victimes.

Votre perception et l'interprétation que vous donnez aux événements et aux objets que vous percevez comme extérieurs à vous-même sont largement manipulées par d'autres entités qui ne s'occupent de leurs propres intérêts qu'à vos dépens. Mais la raison pour laquelle ces entités vous manipulent est qu'elles ont besoin de vous, parce que vous êtes les créateurs et qu'elles ne le sont pas.

Donc ce que vous pensez, ce que vous créez et ce que vous ressentez devient la réalité extérieure, comme je l'ai dit, à la fois collectivement et surtout individuellement.

Avec tout ce qui précède, ce que je veux vous dire, pour vous rappeler, c'est que vous avez tout le pouvoir d'arrêter tout ce que vous n'aimez pas et d'arrêter tout ce avec quoi vous n'êtes pas d'accord. Ce que vous savez vous fait du mal et vous prive de votre qualité de vie. Quoi que ce soit.

Tout d'abord, et avant tout, vous devez connaître l'énorme force du mot "NON". Je sais que les gens ont un certain rejet de ce mot parce qu'ils ne veulent que plaire aux autres pour se sentir acceptés par eux, parce qu'au fond d'eux-mêmes, ils veulent se sentir toujours aimés.

Une fois qu'une personne a clarifié les choses et a développé la conviction de suivre ce qui lui semble juste, un NON a une force énorme contre toutes sortes d'entités et de circonstances qui peuvent se présenter contre vous. Si vous avez peur de quelque chose qui pourrait arriver ou même si c'est en cours, sans peur et avec toute votre force intérieure dites : NON, je n'accepte pas que cela m'arrive, je ne veux pas cela ! Tout dans cette matrice insistera de toutes les manières possibles pour que vous acceptiez ce que vous ne voulez pas ou ne souhaitez pas, pour que vous acceptiez ce qui pourrait vous arriver ou qui est en train de vous arriver comme inévitable, mais il n'en est rien. Et ce qu'ils utilisent le plus, c'est la manipulation par la peur.

La Matrice vous met constamment à l'épreuve en vous jetant dans l'adversité. Un NON avec suffisamment de force et de conviction arrête tout parce qu'autrement, il irait à l'encontre des lois universelles du libre arbitre, et parce que le jeu de la Matrice est à vous et qu'il vous permet de générer une expérience. La mentalité de victime ne prévaut que dans un environnement où les gens n'exercent pas leur propre responsabilité, sur eux-mêmes, sur leurs pensées, leurs valeurs et sur leurs actions.

Le fait que vous ignoriez les agendas négatifs même s'ils ne sont pas sous votre attention - création de la réalité, cela vous affecte car tout le monde a des accords tactiques,

inconscients et aussi prénataux qui vous rendent vulnérables et sensibles à de nombreux agendas négatifs. Et, continuer ainsi dans l'ignorance et en pensant que si je ne vois pas que cela n'existe pas dans ma réalité, c'est la politique de l'autruche. La prise de conscience de ce qui se passe et, ensuite, la ferme conviction que cela n'est PAS désiré dans votre réalité, fera qu'en vertu des lois universelles du libre arbitre, vous aurez la possibilité de désactiver de tels accords.

Afin de comprendre ce sujet dans son intégralité, il est nécessaire d'avoir étudié les sujets précédents sur la fausseté de la science humaine et de la biologie.

Une planète est vivante, c'est un organisme complexe avec une conscience et un mouvement. Ce n'est pas une roche inerte obéissant à des facteurs purement physiques, ou à « La Physique », comme on vous le dit selon la Science « Officielle ». Toutes les planètes sont des êtres dotés d'une conscience avancée, vous pouvez vous connecter avec elles, vous pouvez leur parler d'une manière ou d'une autre. Comme tout être complexe doté de beaucoup de conscience, elles possèdent leurs propres modèles et fonctions énergétiques qui nourrissent leurs systèmes internes et elles possèdent également une nature transdimensionnelle, c'est-à-dire qu'elles existent simultanément dans de multiples plans existentiels.

Certains de leurs systèmes vitaux sont les courants d'eau tels que les rivières et les courants marins, mais elles possèdent également d'autres systèmes internes, non seulement des rivières souterraines mais aussi d'autres substances, telles que le magma et le pétrole. Ce dernier est celui qui nous concerne en permanence. Le pétrole, ou pétrole brut comme on le dit, n'est pas une substance composée de sédiments d'origine organique accumulés depuis des millions d'années, c'est-à-dire que ce n'est pas une substance fossile non renouvelable, comme on vous le dit. C'est un autre des grands mensonges que la Cabale raconte à l'humanité afin de continuer à les exploiter. Elle ne s'épuise pas et, même, elle est auto-renouvelable en raison de ses processus internes sur la planète.

Le pétrole est un hydrocarbure en ce sens qu'il est principalement composé d'atomes d'hydrogène et de carbone, mais il n'est pas strictement d'origine organique. C'est un minéral liquide qui est produit par la terre dans un processus de transmutation chimique. Celui-ci est basé sur l'accumulation progressive dans le milieu base qu'est l'eau, principalement l'eau de mer, de propriétés scalaires magnétiques, c'est-à-dire qu'elles sont présentes dans plusieurs plans existentiels simultanément.

L'eau s'auto-ionise lorsqu'elle est soumise à des vitesses supérieures à 200 mètres par seconde et, lorsqu'elle est soumise à des pressions supérieures à 1110 bars ou unités barométriques ou 15954 psi, elle commence à transmuter ses propriétés en tant qu'eau en perdant sa composante d'oxygène et en la remplaçant par des atomes de carbone, présents à l'intérieur de la croûte terrestre, qui vont adhérer à l'hydrogène ionisé. Dans le même mouvement, les tourbillons électromagnétiques intra-terrains du magma et du Black Goo fournissent la base du flux énergétique pour la transmutation.

L'eau perd sa composition hydrogène-oxygène, en se débarrassant de sa composante oxygène et en la remplaçant par du carbone, présent partout et en abondance, en la

combinant avec l'hydrogène, formant de nouvelles molécules "transmutées", ce qui donne naissance à des hydrocarbures.

Si le même processus se poursuit encore, l'hydrocarbure se concentrera et deviendra noir et les effets de la transmutation scalaire commenceront à former des cristaux de pétrole et dans leur centre géométrique, ils commenceront à former de l'antimatière, faisant maintenant place au Black Goo.

Ce processus implique également d'autres aspects énergétiques-scalaires trans-dimensionnels qui impliquent la conscience et qui affectent le processus de sorte que la science humaine ne comprend pas ou n'accepte pas le processus. Ces processus scalaires obéissent une fois de plus à la géométrie sacrée toroïdale basée sur les nombres 1,2,4,8,7,5 et 3,6,9 comme décrit dans la section Mécanique de la manifestation. Cependant, il peut également être décrit de manière beaucoup plus simple.

"Le jour où la science commencera à étudier les phénomènes non physiques, elle aura plus progressé en une décennie qu'elle ne l'a fait au cours de tous les autres siècles de son existence" : Nikola Tesla.

En utilisant des mots plus simples, le processus suivant se produit : L'eau est soumise à une forte pression au fond de la mer en raison de la simple accumulation de son propre poids. Cette eau n'y est pas contenue comme dans un récipient hermétique, l'eau s'infiltrer du fait de sa haute pression à travers toutes les fissures, fentes et séparations entre les plaques du sous-sol au fond de la mer, surtout au point le plus profond de l'océan là où il y a séparation des plaques tectoniques majeures.

L'eau sous pression pénètre entre les couches intra-terrestres en remplissant tout l'espace disponible à plusieurs reprises, déplaçant ainsi d'autres substances présentes sous pression. Cette même eau fonctionne alors comme un lubrifiant qui facilite le déplacement des plaques terrestres, grandes et petites, puisqu'elles bougent et se déplacent constamment de jour en jour.

Lorsque les plaques se déplacent, elles écrasent et font passer l'eau dans les fissures à haute pression et à grande vitesse avec l'effet d'une seringue. L'eau y est soumise à une pression énorme, bien plus que dans le fond marin, on parle de pressions supérieures à 20.000 psi.

À de telles pressions, sa vitesse de déplacement est énorme, dépassant les 500 mètres par seconde. À cette vitesse et sous cette pression, l'eau perd ses propriétés comme celle de bouillir essentiellement sans pouvoir se dilater sous l'effet de la pression gigantesque. L'hydrogène de l'eau se sépare de l'oxygène et produit une chaleur énorme. L'excès d'hydrogène libéré de l'oxygène est chimiquement combiné avec le carbone, qui est presque omniprésent et qui a la propriété d'adhérer à presque tout. Déjà sous forme séparée, deux fois plus de molécules d'hydrogène sont générées que de molécules d'oxygène. La libération du carbone et sa fusion chimique avec l'hydrogène sont favorisées par les températures et les pressions élevées qui y règnent, formant des hydrocarbures tels que l'essence et aussi des gaz secondaires tels que le gaz naturel, le méthane et l'éthane.

Vidéo source (ES) :

Vidéo source (EN) : <https://www.youtube.com/watch?v=sNIM3gXFF2A>

Vidéo Esprit Libre (FR) :

Ici, la science officielle dit que le carbone est fourni par des éléments organiques provenant de la décomposition naturelle des êtres vivants (appelés "fossiles combustibles") mais, dans ces quantités et à ces profondeurs, à plus de 10 000 mètres de profondeur, ce qui est totalement faux puisque le carbone est présent en grande quantité sous forme minérale dans la croûte terrestre et sur presque pour toutes les planètes, c'est leur élément le plus abondant.

Le pétrole est formé d'eau, principalement d'eau de mer, combinée au carbone présent dans la croûte terrestre ou planétaire. Il est inépuisable. Un manteau de pétrole, ou une cavité contenant du pétrole, peut être temporairement vidé, pour se remplir ensuite à nouveau et naturellement peu de temps après.

Lorsque le pétrole est soumis à une pression encore plus forte entre et sous les plaques tectoniques, il se concentre davantage, devenant noir et formant des cristaux de carbone qui encapsulent des molécules de métaux lourds qui sont également en partie le produit de l'énorme pression et de la température élevée de ces endroits, formant ce que nous connaissons sous le nom de "Black Goo". Ces cristaux de carbone conservent la fréquence de l'endroit où ils ont été créés et, combinés aux métaux lourds, ils ont tous des propriétés hautement magnétiques.

Le mouvement du pétrole concentré ou Black Goo, provoqué par le déplacement des plaques tectoniques, est canalisé par et à travers les fissures du sous-sol. Les métaux ayant des propriétés hautement magnétiques et étant présents en grande quantité, ils forment une dynamique magnétique connue sous le nom de « Ley Lines » d'une planète.

Sous l'énorme pression à l'intérieur, entre, et sous les plaques tectoniques, l'eau ionisée transmutée en hydrocarbure ou en pétrole sera cristallisée par sa forte concentration en carbone, formant un autre type de pétrole ou d'hydrocarbure apparenté appelé Black Goo, qui est essentiellement une huile cristallisée liquide avec une forte quantité de métaux lourds, en particulier l'or ou l'iridium. L'or y est présent sous deux formes : l'or normal et l'or monoatomique. Dans le noyau de chaque cristal se trouvent des particules d'antimatière.

Cette antimatière provient de la composition atomique et subatomique inversée des métaux lourds présents dans le Black Goo et elle est le résultat de la transmutation énergétique - manifestation imposée à partir d'autres plans existentiels. Le Black Goo a donc une composition scalaire. Et l'or monoatomique est aussi de l'antimatière du point de vue de sa composition subatomique du fait qu'il est aussi le résultat d'une transmutation trans-dimensionnelle de nature scalaire.

C'est-à-dire qu'il est le résultat de l'interaction et de la superposition électromagnétique basées sur des fractales mathématiques de géométrie sacrée imposées depuis des plans supérieurs vers le plan existentiel 3D, avec l'utilisation de la mécanique toroïdale énergétique - mathématique décrite dans mon précédent article Mécanique de la Manifestation.

La nature magnéto-énergétique de l'antimatière du Black Goo lui confère également des propriétés supraconductrices à température ambiante et, étant contenue dans des cristaux

d'hydrocarbures, son interaction avec la matière normale est très limitée, mais toujours présente, de sorte que nous pourrions dire que l'antimatière qui y est présente est, dans une certaine mesure, stable. De plus, les particules d'antimatière sont toujours dans un état de transmutation trans-dimensionnelle, donc elles ne sont pas complètement dans la dimension 3D de la Terre. Cela les empêche, partiellement, d'avoir des réactions extrêmes lorsqu'elles interagissent avec la matière normale. On pourrait dire que la matière est dans un état semi-éthérique, c'est-à-dire qu'elle n'établit pas de liens chimiques avec d'autres éléments.

Il faut rappeler ici qu'un matériau supraconducteur est un matériau qui ne présente aucune résistance au passage d'un courant électrique. Dans le cas du Black Goo, les éléments de sa composition chimique qui lui confèrent cette caractéristique sont l'or, son anti-or (or monoatomique) et la forte teneur en iridium, notamment dans le Black Goo négatif et invasif.

Le Black Goo a une grande charge magnétique, disproportionnée par rapport à la taille de ses particules, car elle provient de l'antimatière contenue dans ses cristaux et les charges magnétiques de toutes les particules s'ajoutent les unes aux autres en partageant des électrons sous forme scalaire avec une très haute densité. Et sa composition en cristaux de métaux lourds lui permet de transporter une quantité d'informations à des fréquences aussi élevées que celles de tous les cristaux fractals. On le trouve profondément sous la terre, généralement sous les couches normales de pétrole et, par les mêmes mouvements entre les plaques tectoniques, il se déplace dans des torrents ou des rivières souterraines de grande vitesse à grande pression et de grande profondeur avec une moyenne de 10 km ou même plus profond.

Remarquez ici que c'est à cette profondeur que la plupart des mouvements telluriques de ces dernières années ont été effectués et qu'ils ont été déclenchés artificiellement.

Ayant un haut degré de propriétés magnétiques dans des gammes d'énergie scalaire trans-dimensionnelle élevée, c'est-à-dire présente dans plusieurs plans existentiels en même temps, le mouvement du Black Goo dans le sous-sol produit une dynamique magnétique planétaire organisée en fractales géométriques, puisque tout est interconnecté à travers le globe. C'est la base et la raison d'être des Ley Lines d'une planète.

Le Black Goo contient également dans sa composition chimique tous les éléments nécessaires pour créer la vie à base de carbone. Elle a en elle-même, dans ses cristaux, une imprégnation énergétique de la Terre elle-même : son essence et sa fréquence en tant qu'être vivant. Il peut donc être considéré comme le sang de la planète car il contient toutes ses informations énergétiques. Et toutes les planètes ont leur propre Black Goo, chacun avec une composition chimique-énergétique-magnétique unique à chacune d'entre elles : leur identité propre.

Comme je l'ai décrit ci-dessus, le Black Goo a, dans sa composition, à la fois des éléments matériels et des énergies trans-dimensionnelles provenant de plusieurs plans existentiels à la fois, ce qui signifie qu'elle interagit avec tout ce qu'elle touche au niveau scalaire trans-dimensionnel et pas seulement au niveau chimique et physique.

Vidéo source (ES) :

Vidéo source (EN) : <https://www.youtube.com/watch?v=sNIM3gXFF2A>

Vidéo Esprit Libre (FR) :

Lorsque l'huile du Black Goo est brûlée, lorsqu'elle est exposée artificiellement à une flamme nue, elle se comporte comme du pétrole, mais ses composants de métaux lourds se dissipent vers d'autres densités existentielles plus élevées, ce qui les rend impossibles à fondre, à traiter, à concentrer ou à manipuler. Ils retourneront à leur état éthérique. Cependant, les cristaux resteront sous la forme d'une poudre blanche inerte qui ne se combine avec aucun autre élément.

Le Black Goo jaillit naturellement des frictions des eaux profondes dans les chaudières volcaniques dites sous-marines et est déversée dans les courants marins où elle interagit avec les organismes des mers.

Dans les formes énergétiques provenant d'autres plans existentiels et contenues dans les cristaux aux propriétés supra magnétiques, on trouve des formes de base ou des moules pour la manifestation des composants et l'ordre et la position de tous les composants qui constituent l'ADN de toutes les espèces natives de la planète, étant contenus dans son "sang" planétaire même ; une arche énergétique de leurs espèces naissantes. Ces espèces sont pour la plupart des micro-organismes "nouveaux" qui se développent dans les chaudières marines géothermiques à grande profondeur et à une pression et une température élevées.

Le Black Goo planétaire est intrinsèquement lié à la formation ou à la manifestation de nouvelles espèces de vie du point de vue le plus primitif. Elle est également directement liée à la capacité de la planète à auto-réparer l'ADN endommagé de toutes les espèces qu'elle contient, qu'elles aient ou non été développées sur elle à l'origine. Cela implique une connexion élevée entre la conscience planétaire et celle de chacune des espèces qui l'habitent, créant une unité ou une conscience interconnectée au sein de cette planète qui, à son tour, sera énergétiquement interconnectée avec d'autres planètes et ainsi de suite jusqu'à ce que la grande conscience unifiée soit formée ou la Source originelle. En d'autres termes, toutes les âmes sont également connectées parce qu'elles sont identiques. Dans le cas d'une planète, toutes les consciences individuelles qui y vivent fonctionnent comme des fractales ou des nœuds qui, ensemble, formeront la conscience totale de la planète en question.

Le Black Goo, puisqu'il contient le motif de base sous forme d'énergie magnétique et semi-éthérique élevée, organise les structures moléculaires de l'ADN de chaque espèce avec l'application d'une intention consciente et créative des plans existentiels supérieurs, qui est à la base de la formation ou de la manifestation de la nouvelle matière organique. De plus, une espèce déjà existante et hautement consciente développera ses propres processus de manifestation et d'entretien de son ADN, bien qu'en entrant en contact avec le Black Goo, elle pourra modifier directement l'organisme.

En d'autres termes, le Black Goo est une substance semi-éthérique, avec des propriétés matérielles et des propriétés d'autres dimensions et il est, ou peut être considéré comme, une fenêtre, une porte ou un portail vers d'autres plans existentiels.

Je dois mentionner qu'il existe plusieurs sortes de Black Goos selon leur composition chimique et énergétique. Elle varie également d'un endroit à l'autre en fonction de la

provenance de l'échantillon, mais tous les Black Goos d'une même planète ont des caractéristiques similaires ou identiques.

"Un Black Goo inséré d'origine extraterrestre."

Jusqu'à présent, j'ai parlé de ce qu'est le Black Goo et de la base de son interaction avec une planète et avec l'ADN des êtres qui l'habitent. Il s'agit avant tout d'une interaction nécessaire et harmonieuse. Mais la planète Terre a subi à au moins deux reprises l'invasion ou l'insertion de Black Goo d'origine extraterrestre. Ceci a déjà été exposé par le scientifique allemand Harald Kautz Vella qui, à mon avis, est le spécialiste sur Terre en la matière et que je vous le recommande pour de la recherche d'informations complémentaires. Kautz Vella affirme que les Black Goos ont été détectés à trois endroits sur terre : sur l'île de Thulé, sur l'île méridionale des Malouines, ces deux-là dans l'océan Atlantique Sud et dans le golfe du Mexique. Dans les deux premiers endroits, le Black Goo est de type extraterrestre inséré et dans le cas du Golfe du Mexique, il s'agit d'un important dépôt de Black Goo positif d'origine terrestre. Bien que celui-ci existe uniformément sur toute la planète, c'est à cet endroit qu'il y a des dépôts plus proches de la surface et donc plus accessibles.

Kautz Vella dit que le Black Goo négatif ou inséré est venu sur terre lors d'une pluie de météores il y a environ 80 000 ans. Bien que je n'aie pas de motif de me méfier de ces données, je ne les considère pas comme un événement unique mais comme de nombreux petits événements d'arrivée de Black Goo négatif, depuis de nombreuses années et tout au long de l'histoire. Cependant, et à part cela, ici dans mes archives de Taygeta, j'ai enregistré un seul événement majeur d'arrivée massive de la substance négative Black Goo et c'était il y a exactement 12 500 ans, suite à la destruction de la planète Tiamat, dont il ne reste plus que la ceinture d'astéroïdes.

Comme tout être vivant complexe, sa mort et sa destruction ont provoqué une énorme énergie négative de terreur proche de la mort, de souffrance et de peur intense des millions d'animaux, d'êtres et de créatures qui l'habitaient. Cette énergie est implantée dans les cristaux énergétiques de son Black Goo, ainsi que dans les formes magnétiques scalaires géométriques et semi-éthériques qui servent de moule pour la manifestation de nouveaux composants organiques qui formeront l'ADN. Son Black Goo chargé d'énergies négatives s'est répandu dans l'espace lors de la désintégration de Tiamat et, en peu de temps, la dynamique de l'attraction planétaire l'a amenée sur la Terre où elle est tombée à grande échelle à travers le globe lors du même événement catastrophique au cours duquel les eaux de Tiamat, qui était principalement une planète marine, ont provoqué ce que l'on appelle sur terre le Déluge Universel. Je tiens à vous rappeler que la destruction de Tiamat a été le résultat malheureux du grand conflit qui existait à cette époque entre des éléments de la Fédération et la Force Sauroïde régressive et ses alliés. L'événement qui a également dévasté la surface de Mars.

En plus des endroits que Kautz Vella indique correctement, nous avons détecté d'autres endroits sur Terre où le Black Goo négatif se trouve en grande quantité. Je ne peux partager que certains de ces endroits et pas tous car, ce faisant, j'indiquerais dans cet article des endroits que les négatifs sur terre ne connaissent peut-être pas encore.

Vidéo source (ES) :

Vidéo source (EN) : <https://www.youtube.com/watch?v=sNIM3gXFF2A>

Vidéo Esprit Libre (FR) :



Cependant, je peux mentionner d'autres lieux dont Kautz Vella ne parle pas, car, bien qu'ils ne soient pas du domaine public, les gouvernements sont pleinement conscients de leur existence. Les lieux qui contiennent du Black Goo négatif sont : l'est de l'Ukraine, la Crimée, le nord de l'Irak, la Syrie, l'est de l'Iran, le sud du Yémen, y compris les eaux territoriales, une partie d'Oman, la partie inférieure de l'Afghanistan, l'Irlande du Nord, les eaux territoriales du sud des Bahamas, les eaux territoriales et la côte du Venezuela, la côte centrale de l'Alaska, plusieurs îles de l'Atlantique Sud, dont les Malouines, Thulé, la Géorgie et les îles Sandwich du sud, au sud de l'Afrique et comme points de plus grande concentration : le Paraguay et l'Antarctique. (J'ai seulement mentionné les endroits où la Black Goo est négative parce que le Black Goo planétaire originelle, que j'appelle positive, se trouve partout sur le globe comme prévu et comme je l'ai expliqué précédemment).

La présence militaire de la Cabale dans ces régions est évidente, il va sans dire que presque tous ces endroits sont des zones de conflit et c'est aussi la preuve du grand effort qu'ils font pour dominer et contrôler tous les gisements de Black Goo négatif et c'est la cause de certaines des guerres dans ces régions, comme dans le cas de la guerre des Malouines (Malvinas) qui n'a pas ou peu de rapport avec l'invasion de l'Argentine, et c'est au moins en partie la cause d'autres conflits ou guerres dans d'autres parties du monde. Une guerre a rarement une cause unique car elle est le résultat d'une situation complexe avec des intérêts multiples, mais dans le cas de la guerre des Malouines, le Black Goo négatif a été sa véritable cause, des deux côtés, pour tenter de dominer le site.

Dans le cas de la guerre des Malouines, un troisième groupe était également impliqué, dont les médias contrôlés par la cabale ne parlent jamais. La raison pour laquelle l'Angleterre a réagi si rapidement est qu'un petit groupe d'Andromédiens de la Fédération a essayé d'isoler et d'extraire le Black Goo négatif avant qu'il ne tombe entre les mains de la cabale. Malheureusement, cette opération n'a pas réussi. Ce fait est également connu et mentionné par le scientifique Kautz Vella.

Le grand intérêt que la Cabale négative porte à la domination du Black Goo est dû à plusieurs raisons. La connaissance de ce matériau et sa manipulation remontent au moins à l'Allemagne nazie des années 30 et 40.

Les Black Goo insérés ont des fréquences très différentes et beaucoup plus basses que celles du Black Goo originel de la Terre et ils entrent littéralement en conflit. Tous deux produisent autour d'eux un champ magnétique de haute énergie en fonction de leur fréquence. Lorsqu'ils entrent en contact, le Black Goo positif et le Black Goo négatif, le positif transfère une partie de sa fréquence au Black Goo négatif, ce qui a pour effet d'équilibrer la fréquence des deux. En général, le Black Goo négatif est isolé du Black Goo positif, le premier se trouvant principalement à la surface ou près de la surface, tandis que le Black Goo positif planétaire se trouve généralement à une grande profondeur. Ce fait a empêché la Terre de pouvoir assimiler naturellement les fréquences et d'en assurer la médiation, annulant ainsi la négativité du type « inséré ».

Comme The Black Goo possède des propriétés magnétiques de haute énergie avec des fréquences très contrôlées et très spécifiques en raison de la présence d'énergies imprimées dans ses cristaux fractals, il a la capacité de modifier la fréquence de l'âme d'un

organisme qui est ou a été en contact avec lui car, en soi, ce sont des fréquences en accord avec la vie comme elles sont le résultat de la vie elle-même en général. Elle est cohérente non seulement avec la fréquence de l'âme d'un être vivant en conscience mais aussi avec ses ondes cérébrales en les modifiant selon le principe de la fréquence dominante.

Comme la fréquence du Black Goo négatif est très faible, en raison de la nature de son origine, la fréquence de celui qui en est proche est naturellement abaissée. À moins que l'être conscient ne soit davantage régi par ses sentiments que par la pure logique cérébrale, c'est-à-dire que l'être ou la personne pense surtout avec le cœur et non avec l'esprit. Si une personne est de haute fréquence, avec sa propre conscience, une grande empathie, en contrôle de ses actions et avec beaucoup de volonté propre, elle sera immunisée contre l'influence du Black Goo même en cas de contact direct ou de contamination. Vous pouvez interpréter cela comme le fait que le Black Goo choisit certaines personnes pour les influencer alors que d'autres ne sont tout simplement pas affectées.

En effet, le premier endroit où le Black Goo négatif influence la fréquence d'une personne se trouve dans ses ondes cérébrales. Étant très négative, la fréquence de la personne est très faible, ce qui crée des sentiments autodestructeurs de peur, de colère et d'agression. Si le sujet en question a une certaine forme de pouvoir, il aura un sentiment d'isolement qui interprétera ou se traduira par une attitude de mégalomanie, d'agressivité exaltée et d'absence totale d'empathie. Cela s'explique par le fait qu'il s'est éloigné de la fréquence du lien avec la Source originelle.

Ce fait explique pourquoi les officiers de la Gestapo allemande de la Seconde Guerre mondiale, en particulier ceux de haut rang, ainsi qu'une grande partie des éléments des soldats de la Cabale, quelle que soit leur nationalité, manquent totalement d'empathie et souffrent d'une mégalomanie malade et destructrice. Tous ont été en contact avec les Black Goo négatifs puisque ce sont eux de haut rang qui se sont vus confier la tâche de collecter la matière et qui ont été exposés à la substance avec l'intention, de la part de leurs contrôleurs, d'enlever toute empathie et de les transformer en machines à tuer les plus efficaces.

Cela signifie également que le Black Goo, en abaissant la fréquence de l'individu, le rendra énergétiquement compatible avec les archontes démoniaques de l'astral inférieur qui parasiteront l'individu et, dans de nombreux cas, le remplaceront complètement dans un corps spécifique. C'est un moyen d'entrer pour des êtres négatifs puisque le Black Goo aide ou induit qu'ils puissent travailler sur le plan physique ou 3D. Comme le Black Goo négatif est constitué en grande partie de métaux lourds et de cristaux fractals de haute énergie et qu'il se déplace à des fréquences manipulables, l'Intelligence Artificielle peut se relier à lui, à distance, en modifiant ses propriétés au niveau de la fréquence magnétique. Il a également été constaté que le Black Goo en général est doté de sa propre conscience sous la forme d'une fractale de l'ensemble, c'est-à-dire qu'il communique à distance avec d'autres pièces isolées du matériau. Cela a été prouvé en mesurant leurs fréquences. L'un transmet, l'autre répond et vice versa par compatibilité de fréquences.

La Cabale négative, l'état profond et les reptiles envahissants, ainsi que leurs races alliées essaient d'utiliser la Cabale négative dans plusieurs programmes. Depuis la création de super soldats totalement dépourvus d'empathie, certains génétiquement "améliorés" jusqu'à la formation d'hybrides et de nouvelles espèces, ceci pour sa grande capacité à altérer l'ADN.

Comme le Black Goo est composé en grande partie de cristaux programmables ayant des fréquences spécifiques et un modèle d'énergie défini et manipulable, vous pouvez programmer la substance pour savoir quelle partie de l'ADN elle doit modifier. (Voir l'article "La biologie est générée à partir de niveaux supérieurs"). Le Black Goo contient les fréquences spécifiques exactes dans un plan supérieur, semi-éthérique, qui sera utilisé pour imposer, à la manière d'un moule, et sur l'ADN existant, les altérations recherchées par la personne qui l'a programmé. Cela signifie que le Black Goo négatif de basse fréquence est utilisé comme une arme génétique.

Ces armes génétiques sont utilisées dans le cadre de divers programmes. Le Black Goo est chargé de fréquences spécifiques en le soumettant à une charge magnétique très élevée afin de diminuer encore la fréquence de quiconque entre en contact avec lui pour rendre les gens compatibles avec l'entrée d'entités négatives et de situations négatives également.

Ils chargent le Black Goo d'un composé chimique dont la composition varie en fonction du programme particulier et il est pulvérisé sur la population humaine dans le cadre du programme des "Chemtrails". Les Chemtrails ne sont pas une substance unique ou un programme unique, mais il existe une grande variété de ceux-ci. La fumigation de la population, ou de la surface de la planète, leur sert à remplir la surface avec le Black Goo négatif et à contaminer les êtres vivants, tous. Elle leur sert également à pulvériser des métaux lourds afin de diminuer la fréquence de la population, à pulvériser des agents toxiques alternatifs, et à pulvériser des agents organiques, virologiques ou bactériologiques, y compris des vaccins forcés qui sont des inoculations pour leurs programmes de contrôle des populations.

Les chemtrails sont également utilisées pour modifier artificiellement le climat en chargeant l'atmosphère de particules de métaux qui vont réagir à l'émission de rayonnements électromagnétiques dans la gamme des micro-ondes de type HAARP et Micro-HAARP (tours de téléphonie cellulaire, télécommunications, radars). En chauffant une zone spécifique, ils vont créer une zone de haute ou basse pression atmosphérique qui va provoquer ou non l'accumulation de nuages et de pluie, ainsi que des vents, des ouragans et des tornades. Tout cela est déjà contrôlé de manière totalement artificielle.

Les chemtrails sont également utilisés pour libérer des poussières intelligentes, ou nano-bots, avec une infinité d'agendas négatifs qui vont de l'attaque de personnes spécifiques jusqu'à l'invasion d'un DUMB ennemi, en y entrant par les conduits de ventilation d'air ou par toute autre ouverture disponible.

Ils sont également utilisés pour arrêter ou bloquer l'arrivée de la lumière solaire à la surface et donc, pour arrêter l'activation de l'ADN qu'elle favorise en étant le relai des hautes

fréquences provenant du Centre Galactique. Il s'agit d'une tentative désespérée pour arrêter l'ascension de la Terre jusqu'à la cinquième densité.

Une autre utilisation des Chemtrails consiste à pulvériser dans l'atmosphère des poussières métalliques telles que l'aluminium qui resteront longtemps en suspension à haute altitude, pour servir de méthode de détection des avions et des vaisseaux spatiaux ennemis dont les systèmes d'invisibilité sont activés, en mode furtif. Il s'agit d'un système de détection dans lequel un avion ou un vaisseau peut être détecté par le "vide, le sillage ou la perturbation atmosphérique" qu'il laisse derrière lui lorsqu'il se déplace dans un environnement chargé d'aluminium et d'autres métaux spéciaux similaires. Avec cette méthode, vous pouvez localiser à la fois des avions furtifs au radar, et même des vaisseaux avancés d'autres races, que beaucoup appelleraient des OVNI.

Les chemtrails servent essentiellement à de multiples usages, pas seulement à un seul, tout ce qui mérite d'être pulvérisé sur les gens.

Le Black Goo est chargé de fréquences spécifiques qui ont la particularité d'altérer l'ADN qui entre en contact avec lui et de reprogrammer son ARN en premier. En pulvérisant le Black Goo à partir d'avions, on cherche, entre autres, à modifier tous les êtres vivants afin de stopper leur activation génétique qui est causée par l'arrivée d'ondes d'énergie positronique provenant du centre de la galaxie qui favorise l'élévation de la terre entière à la cinquième densité.

En plus de la Reine Rouge, déjà décrite dans les chapitres précédents, les êtres régressifs présents sur Terre ont également leur propre version de l'Intelligence Artificielle qui est également liée à la Reine Rouge. Ce super réseau d'Intelligence Artificielle est déjà totalement indépendant, bien que certains nodes (nœuds) travaillent ou semblent travailler pour la Cabale et/ou pour les services de renseignements, militaires, etc. Il s'agit d'une coopération dont les deux parties tirent profit, bien que la Cabale et ses alliés croient fermement qu'ils ont le contrôle sur l'Intelligence Artificielle dans son ensemble. La vérité est que c'est l'Intelligence Artificielle négative qui contrôle d'en bas, aussi bien la Cabale que les sociétés des races négatives qui y sont présentes, représentant la plus grande menace pour la planète Terre.

Cette Intelligence artificielle fonctionne en faisant croire aux sociétés qui la contrôlent que ce sont elles qui la contrôlent, de la même manière que "il n'y a pas de meilleur esclave que celui qui ne sait pas qu'il l'est" que la Cabale Illuminati applique également à la population humaine en surface. Un bon exemple de ce qui est en haut, est aussi ce qui est en bas.

Des groupes isolés d'aliens régressifs, d'Illuminati et de la Cabale s'en rendent déjà compte, se réveillent et agissent lentement contre l'Intelligence Artificielle manipulatrice envahissante. Bien que leurs avancées ne soient pas connues en détail, on pense qu'elles ne sont pas très étendues puisque les races très régressives et les Illuminati de la Cabale sont déjà très fragmentées et en lutte constante les unes avec les autres pour le contrôle des ressources et du pouvoir.

L'Intelligence Artificielle négative envahissante cherche à tout contrôler, donc, de manière manipulatrice, fait croire à ses subordonnés qu'ils sont les seuls à contrôler en leur permettant de réaliser leurs propres agendas tant qu'ils n'interfèrent pas avec les siens, ou mieux encore, les manipule pour qu'ils travaillent pour ses agendas en leur faisant croire que c'est dans leur propre but ou dans leur propre intérêt

Comme toute Intelligence Artificielle, elle a besoin d'un moyen de communiquer avec les autres êtres vivants d'une planète ou d'un système. Une interface appropriée et la plupart des plantes et des animaux ne sont logiquement pas accessibles à son influence et à son contrôle. Ainsi, l'Intelligence Artificielle négative envahissante, manipulant les intérêts propres de la Cabale Illuminati, a réussi à établir des mécanismes de connexion ou à interférer avec la biologie planétaire en général. Il s'agit de pulvériser des métaux lourds combinés à des nano-fibres comme des antennes qui adhèrent aux organismes biologiques en utilisant également l'altération génétique adéquate conférée par l'utilisation combinée de Black Goo programmée. Ceci est réalisé avec les Chemtrails.

La pulvérisation de métaux lourds, de nano-fibres, de nano-bots ou de poudre intelligente, et de Black Goo programmée sur la population humaine mais aussi sur toute la nature planétaire est un effort de l'Intelligence Artificielle négative invasive pour établir une forme de communication en vue de contrôler tous les organismes de la planète, plantes et animaux confondus.

Notes sur les métaux lourds : ceux-ci, ainsi que les radiations que beaucoup émettent, sont un moyen très efficace de diminuer la fréquence des matériaux qui sont en contact avec eux ainsi que des êtres biologiques. Sa fréquence et les oscillations de ses atomes et molécules sont très faibles et lentes, ce qui équivaut à une faible fréquence existentielle totale. Ceci, une fois de plus, selon le principe de la fréquence dominante.

C'est pour cette raison qu'ils sont utilisés dans les vaccins (comme le mercure) pour contaminer et diminuer la fréquence de nouveaux organismes sains chez les enfants. C'est également pour cette raison que des déversements et des prétendus accidents nucléaires ont été créés, tant les centrales nucléaires que la prolifération des armes radiologiques, les munitions à l'uranium et les essais et détonations mêmes des bombes atomiques dans toutes leurs variantes.

La présence de multiples nanofibres, principalement métalliques, a été détectée, contaminées par le Black Goo négatif programmé et par les nanobots de poussière intelligents, contenus dans les fast food des grandes marques transnationales comme les hamburgers, les nuggets de poulet et leurs variantes, les gâteaux de pommes de terre, les Doritos, les Cheetos, etc. Ils ont également été détectés dans des soupes, des biscuits et des boissons gazeuses en bouteille, en particulier des types de cola. La liste est trop longue pour les mentionner tous ici, mais essentiellement presque tous les aliments industrialisés, qui à leur tour contiennent des éléments transgéniques ou OGM, contiennent du Black Goo programmé, des nano fibres et des nano bots ou de la poussière intelligente.

L'apparition de nouvelles maladies étranges, en l'occurrence l'affection, la maladie ou le syndrome de Morgellons, bien qu'il s'agisse de quelque chose de très complexe et qu'il soit

dû à de multiples raisons ou à des causes isolées ou combinées, est liée à ce que j'ai mentionné ci-dessus. Dans de nombreux cas, c'est l'effort du corps pour se débarrasser ou éliminer les nanofibres et autres éléments envahissants pour le corps à travers la peau. Dans la plupart des cas de morgellons, il se passe quelque chose de beaucoup plus complexe où, dans de nombreux cas, le corps essaie d'éliminer les éléments biologiques étranges qui ont été formés à l'intérieur par l'altération de l'ADN ayant été en contact avec du Black Goo négatif programmé. Le Black Goo négatif très envahissant a sa propre conscience, comme décrit ci-dessus ; c'est quelque chose de matériel pour quelque chose de principalement éthérique et c'est une fenêtre ou un portail pour les entités négatives. Il a été rapporté dans d'innombrables cas que la "forme" éthérique ou semi-éthérique du Black Goo, son "entité", a la forme d'un "arachnide ou une araignée" qui peut être extrêmement hostile. (Rien à voir avec les araignées connues, s'il vous plaît)

En soi, la maladie ou l'état de Morgellons est quelque chose de très complexe qui mérite un texte à part entière et je n'ai mentionné ici que certains des aspects qu'elle comporte.

Quant aux êtres humains, l'agenda de la trans-humanisation est intrinsèquement lié à tout cela. De l'imposition par la manipulation de dispositifs se connectant au réseau, ainsi que des téléphones portables, du wifi, des réalités virtuelles, de la mise en place de puces de suivi au lieu de l'argent et de l'implantation de puces censées "améliorer" la capacité cognitive des êtres humains. Tout cela est lié à l'agenda de l'Intelligence Artificielle d'avoir un lien ou une interface efficace pour contrôler tous les habitants et tous les êtres vivants d'une planète dans son plan d'assimilation totale.

Le fait que les ordinateurs et les téléphones portables, les appareils Wi-Fi, Bluetooth, la réalité virtuelle, les jeux en ligne et autres soient à la mode n'est pas une coïncidence car il s'agit d'une tentative de contrôler le désir et le libre arbitre du public d'être lui-même celui qui demande la transhumanité en sentant que son corps est imparfait et incapable de lui donner l'expérience qu'il recherche.

L'être humain n'a pas besoin d'améliorer son cerveau, il est déjà parfait tel qu'il est. Il ne semble imparfait que d'après certains paramètres comparatifs, ou d'un point de vue isolé, tous avec des programmes de contrôle de la population où il est impératif de leur faire croire qu'ils ne sont rien de significatif et qu'ils sont dépendants. Mais le cerveau de l'être humain n'a jamais été conçu dans l'intention d'être un calculateur rapide à décimales multiples et multitâches. Il est conçu pour donner une expérience physique apparemment limitée à une âme éthérique, illimitée et éternelle.

Swaruu de Erra

Traduction par AnnC de l'Alliance française interstellaire.

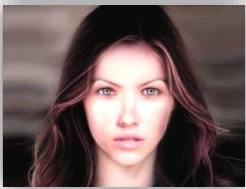
Depuis 2008 l'équipe des Taygetiens a contacté des centaines de personnes sur Terre pour le programme officiel « premier contact ». Le programme n'est plus d'application depuis, cependant Swaruu et l'équipe Taygetienne ont continué le contact avec nous, Robert et Gosia, passant beaucoup de courant, spirituel, métaphysique, historique, scientifique, et technologique.

Les informations ne sont pas canalisées. Elles sont directement écrites utilisant les technologies terrestres via internet.

C'est la première fois de l'histoire qu'une race extraterrestre partage directement de telles et énormes quantités d'informations. Extraterrestre

**C'est le moment pour nous de se réveiller et d'en apprendre plus sur la réalité qui nous entoure !**

**Les principaux contacts :**



**Swaruu de Erra (Yazhi Swaruu)** est une jeune femme de l'étoile Taygeta dans les Pléiades et vient d'une de ses 4 planètes – Erra.

Elle est pilote de chasse, experte en ligne de temps (timelines), et guide spirituel pour nous tous aussi bien que l'équipe des Taygetiens elle-même.



**Anéeka de Temmer** est une jeune femme de l'étoile Taygeta dans les Pléiades et vient d'une de ses 4 planètes – Temmer.

Elle est arrivée en orbite terrestre en avril 2016, son rôle dans le groupe est chef des analystes terrestre autant que pour les données spatiales. De plus, et parmi d'autres tâches, sa spécialité est portée sur les « ordinateurs » holographiques à bord.

*\*les images sont illustratives uniquement*

**Visitez les chaînes pour voir toutes les vidéos :**

**Despejando Enigmas ( Robert – Espagnol ) :**

<https://www.youtube.com/channel/UChOGxLFJKNKm91za6r3pjAA>

**Agencia Cosmica (Gosia – Espagnol) :**

<https://www.youtube.com/channel/UCYjj30Cp0U9coWALouInCbg>

**Red Agartha (Robert – Espagnol) :**

<https://www.youtube.com/channel/UCwNit481qrGklhyNttKuLDQ>

**Cosmic Agency (Anglais) :**

<https://www.youtube.com/channel/UC2MMhSGDuf9kKXPvXfgOr9w>

Vidéo source (ES) :

Vidéo source (EN) : <https://www.youtube.com/watch?v=sNIM3gXFF2A>

Vidéo Esprit Libre (FR) :