

Le 28/01/2021

Traduction Française :

(EN) Frequently Asked Questions: Extraterrestrial Message from Pleiades (Taygeta) (04/12/2018)

(9) Questions Fréquemment Posées -1 – Swaruù de Erra

Question : Comment pouvons-nous atteindre l'autosuffisance et l'autonomie en nous libérant de la Cabale et aussi financièrement ?

Swaruu : Il n'y a pas de solution simple que l'on pourrait partager en quelques lignes. En soi, la réponse à votre question correspond globalement à ce que nous voulons dire et communiquer à travers ces échanges avec vous. Mais en bref, vous devez éveiller les consciences, en tant qu'individus et en tant que collectif. Cependant, le travail de chacun reste individuel et c'est la seule façon d'y arriver. Ici, nous savons que l'importance de la gestion nécessaire par le gouvernement est inversement proportionnelle au niveau conscience atteint par les gens c'est-à-dire que, plus la conscience est grande, moins une culture ou un peuple a besoin d'un gouvernement.

Pour commencer, je veux partager avec toutes les personnes intéressées, avec autant de personnes éveillées, le fait qu'il existe des alternatives à l'argent. L'argent est la méthode de contrôle et de limitation par excellence de la Cabale contrôlante et, par conséquent, de la Matrice en général. Un autre point pour être autosuffisant est l'accès à l'énergie libre. On l'a déjà beaucoup répété, le problème est qu'il est inutile d'insérer plus de technologie sur Terre tant qu'il existe des mécanismes pour supprimer immédiatement cette technologie. Les gens à qui cette technologie a été transmise dans le passé se sont tous retrouvés avec des problèmes, je veux dire qu'ils ont été arrêtés et éliminés. Par conséquent, le problème sous-jacent doit être réglé avant de transmettre les énergies libres alternatives. Je veux parler d'arrêter la Cabale. Et c'est un tout processus.

Mais on peut déjà faire beaucoup au niveau individuel. En ce qui concerne le contrôle personnel des lignes de temps, c'est le travail individuel de chacun qui changera le système. Ce que je veux dire aussi, c'est qu'il faut arrêter de penser qu'on ne peut rien faire ou pas grand-chose en tant que citoyen ordinaire submergé dans ses problèmes quotidiens.

Question : de Jorge : J'ai entendu dire sur Youtube que la Terre est considérée comme une prison spirituelle. Êtes-vous venu sauver vos amis piégés dans le Samsara de la Terre en augmentant leur fréquence ou en leur donnant une technique pour s'en échapper ?

Swaruu : La Terre peut être considérée comme une prison mais ce n'est qu'un point de vue possible et il peut être valable. Cependant, de notre point de vue, il n'y a pas de victimes, on vous a seulement fait croire que vous l'êtes et vous finissez par agir en tant que telles, en perpétuant le sentiment et l'idée induite. À bien des égards, oui, nous sommes ici pour prendre en charge notre peuple et éveiller tout le monde lors du processus.

Vidéo source (ES) :

Vidéo source (EN) : <https://youtu.be/fkYgRRe8w78>

Vidéo Esprit Libre (FR) :

Mais la Terre n'est pas considérée comme une prison car, vu depuis les plans supérieurs, les âmes qui s'incarnent sur Terre souhaitent y venir pour y vivre une expérience limitative qui aidera grandement leur expansion individuelle. Les valeurs changent radicalement lorsqu'on les considère de l'autre côté. C'est un sujet très compliqué. Pour certains, la Terre peut être considérée comme une prison, pour d'autres comme une école. Disons simplement que c'est un endroit où l'on peut faire l'expérience de tout ce qui s'y passe et que c'est l'un des nombreux endroits qui offrent des expériences uniques.

Ce que je peux dire, c'est qu'on considère que s'incarner sur Terre est le niveau d'incarnation le plus difficile, que seuls quelques uns osent s'y aventurer. En tout cas, vivre là n'est qu'un niveau, ou l'incarnation est rapide, forte, relativement brève et à la fois très enrichissante.

Question : Il est commenté sur Internet qu'il existe un groupe politique, militaire positif au niveau mondial qui neutralise les forces négatives. Est-ce vrai et cela jouera-t-il en faveur de l'humanité ?

Swaruu : Trop de groupes pourraient correspondre à cette description. En général, oui, il y existe de tels groupes et ils sont actifs en ce moment.

Gosia : J'ai une question sur les implants, comment savoir si j'en ai et comment peut-on les extraire sans douleur.

Swaruu : Le moyen le plus rapide et le plus sûr est de les soumettre à un PEM (Pulse ElectroMagnetic) ou à une impulsion électromagnétique. Cela les brûle et les désactive. Oui, ils sont efficaces car ils n'ont pas besoin de beaucoup d'énergie pour brûler une puce ou un implant. Cependant, vous devez savoir que tous les implants ne sont pas là pour des raisons négatives. De nombreuses Starseeds ont des implants pour que leur famille stellaire puisse les suivre pas-à-pas pendant leur vie, leur incarnation, leur mission. Le fait de les retirer pourrait mettre la personne en danger car, littéralement et même si elle ne s'en rend pas compte, ces Starseeds reçoivent ce que l'on pourrait appeler un "support aérien".

Gosia : Qui place les inserts ?

Swaruu : Presque tout le monde en met, des militaires (MILAB) aux Reptiliens Gris, d'innombrables races. Nous, Taygédiens, ne les utilisons pas parce que notre technologie a déjà dépassé la nécessité de les utiliser.

Gosia : Et comment savoir si elles sont liées à un programme négatif ou à votre famille stellaire ?

Swaruu : Sans une technologie comme celle que nous avons ici, il est difficile de savoir à quoi sert la puce. Le mieux, à partir de là, en bas, vous devez suivre ce que vous ressentez. Si vous pensez vraiment que l'implant est négatif, alors il l'est. Suivez votre intuition et la connaissance de vous-même. De plus, les implants négatifs auront des effets secondaires néfastes allant d'une simple gêne à des problèmes métaboliques. Si c'est le cas, alors l'implant est négatif. Nous ne connaissons aucune réaction indésirable à un implant de suivi placé par une famille stellaire pour s'occuper d'un membre de leur famille.

Question : de Mónica : Sol Ahimsa enseigne comment les extraire énergétiquement sans impulsion électromagnétique, puisque, comme elle l'affirme, les plus anciens sont ainsi éliminés mais les plus récents, plus subtils, nécessitent un autre travail. De plus, elle affirme qu'il existe plusieurs types d'implants placés par différentes entités.

Swaruu : Sol Ahmisa doit faire référence aux implants éthériques. Oui, ceux-là ils ne sont pas retirés avec un PEM. Cependant, je les classerais dans une autre catégorie, plus comme une sorte de manipulation archonte. La bonne nouvelle, c'est que vous êtes le seul à pouvoir les retirer. Un implant peut être quelque chose de physique et est toujours d'origine éthérique. Et oui, c'est vrai. La plupart d'entre eux sont implantés dans un but négatif et de contrôle alors que les races positives (pas toutes) utilisent un type de technologie différent pour suivre leurs Starseeds ; la spectroscopie de l'âme, par exemple.

Question : de Monica : Dans une vidéo, vous dites "Quand il y a un médium avec une énergie potentielle et que l'influence d'une conscience qui a quelque chose en tête est reçue, une intention avec une attention constante, une onde stationnaire se forme..."

Quelle technique pouvons-nous utiliser, en plus de la méditation, pour créer cette onde stationnaire et influencer certains nœuds ? Comment savoir quels sont les nœuds sur lesquels nous devons exercer notre influence par le biais de l'onde stationnaire ? Je ne sais rien des "nœuds" ou des "ondes stationnaires", ce sont des concepts nouveaux pour moi, est-il possible d'obtenir les mêmes résultats sans connaître ces concepts ?

Swaruu : Vous créez tout le temps ces ondes stationnaires, vous le faites pour le moment, vous êtes vous-même une onde stationnaire générée par votre conscience. Vous n'avez pas besoin de connaître les concepts à fond pour les utiliser, vous le faites déjà naturellement. Il suffit juste de savoir ce que vous faites aide votre intention pour que vous commenciez, ou que vous maîtrisiez le fonctionnement de la matrice.

Question : de Monica : Comment savons-nous que nous vibrons à la bonne fréquence ?

Swaruu : Comment savoir quelle fréquence vous avez ? Plus vous vous sentez bien en général, plus vous vous sentez heureux, plus vous vous sentez heureux pour quelque chose en particulier, plus votre fréquence est haute. Si quelque chose vous effraie ou vous rend malade, très triste ou en colère à l'intérieur, alors votre fréquence est basse.

Question : de Monica : Devrions-nous utiliser des symboles (dessins, photos, graphiques, etc.) de ce que nous voulons réaliser pour fixer notre intention et notre attention ?

Swaruu : Oui, ce que vous dites fonctionne, utilisez des dessins ou des photos de quelque chose que vous voulez obtenir ou que voulez réaliser si cela vous aide à vous concentrer. Mais cela dépend aussi de votre capacité de visualisation, parce qu'avec quelque chose de grand et complexe, alors de simples images peuvent ne pas être pertinentes.

Question : de Monica : On parle beaucoup de l'esprit mais pas du cœur, dont on dit qu'il possède des neurones et une compréhension (Intuition) encore plus grande que celle de notre esprit (Logique - cerveau) ; On dit que si nous voulons augmenter notre fréquence par la méditation, nous devrions aussi nous concentrer sur notre chakra de la couronne, dans notre chakra du cœur. Est-ce vrai ?

Swaruu : Ce qui est dit est vrai. Dans les vidéos, nous n'avons pas encore abordé le sujet du cœur dans le sujet de la matrice. En soi, le cœur est, disons, l'interface entre votre esprit - le corps - et la réalité que

vous appellerez externe. C'est le moyen par lequel le champ de la matrice lit vos intentions et les façonne selon vos besoins. Le cœur est le générateur électromagnétique le plus puissant du corps humain et son influence affecte beaucoup d'espace autour de lui si bien qu'une Starseed consciente activée peut affecter son aura jusqu'à 18 km (ou plus) autour d'elle.

Question : de Monica : Mais il faut être une Starseed consciente activée, sinon on ne l'affecte pas ?

Swaruu : Toutes les consciences affectent (tant qu'elles sont réelles). Seulement, c'est le niveau de conscience et l'intention-énergie personnelle qui détermine la portée de l'influence.

Question : de AntonioHidalgo : En quoi consiste cette influence ?

Swaruu : L'effet produit est le suivant : si vous avez une intention ou juste une fréquence qui vous est propre, vous "affectez" la matrice dans votre champ d'action de sorte qu'elle s'harmonise sur ce que vous transmettez. Par exemple, si vous décidez de vous concentrer, disons, pendant un exercice d'aérobic, avec l'intention que l'énergie que vous libérez soit utilisée pour nettoyer votre environnement de la négativité, c'est ce qui se passera. Votre simple présence à cet endroit transforme la négativité en quelque chose de plus positif. Cela est déjà connu sur Terre, car il a été démontré que la méditation de groupe avec intention permet de réduire considérablement le taux de criminalité dans la ville ciblée.

Question : de Monica : En augmentant la fréquence, est-ce que je pourrai voir la Matrice telle qu'elle est vue par Neo dans le film Matrix et sortir de l'enfermement en 3D ; voir les différents êtres sans leur camouflage, les Reptiliens, les Gris Reptiliens, etc. tels qu'ils sont, en plus des êtres de 4ème densité et de 5ème ; et cela me permettra-t-il d'être centré dans l'ici et maintenant, hors de la dualité et de déprogrammer et reprogrammer mon ADN à ma guise ?

Swaruu : Votre niveau de conscience et votre fréquence ont un effet direct sur tout ce qui vous entoure. Plus vous percevez en conscience et plus vous contrôlez de choses, plus votre ADN est activé car il est conçu pour copier et manifester votre conscience afin permettre à votre conscience de contrôler votre corps. L'ADN copie votre conscience, ce qu'elle lui dicte. Vous laissez aussi derrière vous tout le reste, parce que plus vous êtes conscient, plus votre fréquence de vibration est élevée, et moins vous devenez compatible avec le Black Goo's, les Reptiliens ou autres négativités. Il arrive un moment où vous devenez littéralement invulnérable parce que vous contrôlez complètement votre expérience et votre matrice personnelle. Et je le dis très sérieusement.

Gosia : Tu as dit que les âmes viennent ici de leur propre volonté, sachant qu'ici elles vont jouer un jeu, qu'elles vont oublier qui elles sont et qu'elles vont devoir opérer sans accéder à leurs pouvoirs mentaux créatifs et sans essayer de les réveiller contre leurs plans ? Pourquoi faisons-nous ça alors si c'est pour dormir une fois qu'elles sont ici ? Ou peut-être est-ce plus complexe et y a-t-il des âmes qui voudraient sortir et se réveiller mais qui sont piégées ?

Swaruu : C'est le jackpot ! C'est la raison ultime pour laquelle nous ne pouvons pas intervenir totalement ! Nous ne pouvons pas leur enlever leur terrain de jeu, le seul endroit dans la galaxie où il est possible de vivre tout ça !

Gosia : Oui, mais oublie les interférences. Je parle de les réveiller, avec ces informations, de leur dire qu'ils ont le pouvoir.

Swaruu : Beaucoup veulent se sentir piégés juste pour le plaisir de se libérer ensuite. Dix vies ne durent qu'un clignement d'œil lorsqu'elles sont observées à partir d'autres points de vue et d'autres endroits. Comme nous le voyons d'ici, ceux qui souhaitent vraiment ne pas être réveillés vont simplement s'éloigner de ce genre d'information et ceux qui en ont besoin y trouveront leur compte et viendront.

Gosia : Alors pourquoi essayes-tu d'aider ? Et moi ?

Swaruu : Parce que d'autres sont piégés et ne peuvent pas trouver la sortie. Beaucoup ont ouvertement dit "temps mort, à l'aide", en langue de la Fédération : c'est H.I.U. (Aide). H.I.U. comme SOS. Beaucoup d'âmes sur Terre appellent ouvertement à l'aide. Elles le font par télépathie, de gré ou de force. Tous ceux qui ont le mal du pays et qui regardent les étoiles la nuit. Ils sont entendus ! Je te l'ai dit hier : rien de ce que tu fais, ressentis ou penses ne passe inaperçu là-bas. Mais, comme nous l'avons dit, nombreux sont ceux qui veulent jouer le jeu et nous ne devons pas nous inquiéter de ceux qui veulent le jeu. C'est comme si notre travail n'était même pas là. Cela ne veut pas dire qu'ils ne sont pas réels. Seulement qu'ils ne sont pas prêts à se réveiller.

Gosia : Comment se fait-il que vous veniez de toutes ces différentes planètes alors qu'on l'on dit ici que le système des Pléiades n'a pas encore développé de planètes ?

Swaruu : Parce que votre science est un mensonge. Ils suppriment la connaissance parce qu'elle est dangereuse pour eux. Tous les télescopes et systèmes capables de détecter les exo-planètes sont sous le contrôle des Jésuites. Et les Jésuites sont les Illuminati, il n'y a pas de différence. Ils aveuglent le public avec une pseudo-science. Ils disent aussi que les Pléiades sont un système jeune, trop jeune pour avoir des planètes, mais jeune signifie qu'ils introduisent une notion de temps. Or le temps est relatif. Ils voient aussi les choses en 3D et en perspective 3D alors que nous sommes des gens 5D. En bref, ils mentent !

Gosia : Si tout ce qui est à l'extérieur est en 5D et que nous sommes en 3D, comment se fait-il que nous voyons toutes les étoiles, la lune et le soleil ? Ne devrions-nous pas ne rien voir ?

Swaruu : La 5D est composée de cinq niveaux ; de ces 5 niveaux, vous pouvez en voir trois en 3D, (simple logique). Ce que vous voyez des étoiles et des planètes, ce sont les composants compatibles 3D de ces étoiles et de ces planètes, vous ne voyez pas tout le spectre. Vous voyez les aspects 3D de ces étoiles et de ces planètes. Si une étoile transmet de 0 à 5 Mhz, vous voyez de 0 à 3 Mhz de la gamme totale d'énergie de cette étoile. J'espère que cela est clair.

Gosia : Est-ce que vous nous contactez aussi dans nos rêves ? Je vois des êtres dans mes rêves.

Swaruu : Nous nous croisons sur nos chemins, oui. Mais nous ne le faisons pas exprès. Mais oui, nous le faisons. C'est encore une question de fréquence. Nous pouvons voir quelqu'un dans l'astral quand nous dormons, oui cela arrive tout le temps. Surtout si cette personne est concentrée sur la recherche de l'un d'entre nous. Mais ce n'est pas fait exprès et je ne parle que pour nous.

Gosia : Mais tu as un rêve plus conscient, n'est-ce pas ? Tu le contrôles davantage. Tu es plus consciente de toi-même ?

Swaruu : Nous sommes surtout conscients que nous rêvons, oui. Nous contrôlons aussi nos rêves dans une large mesure. Mais nous pouvons aussi être inconscients que nous dormons.

Gosia : Allez-vous un jour vous montrer massivement devant nous ?

Swaruu : Oui. Quand le moment sera venu et après que la Matrice et la Cabale aient été éliminées. Tant que la Cabale sera en place, nous ne le ferons pas.

Gosia : Quelles sont les autres races qui aident actuellement, à part les Taygédiens, jusqu'à récemment ?

Swaruu : D'innombrables races apportent leur aide, à différents niveaux et avec différentes tâches selon leurs compétences. Les principales races que je peux mentionner sont : Andromèdes, Antariens, Centauris (Alfratans), Siriens, Arcturiens (Dieslientiplex), Engans, Alpha Draconiens et Urma* (race du lion). Mais beaucoup d'autres, comme Sasani, Largan Avian, et tant d'autres aident aussi !

Gosia : Ok. Pourquoi la première directive ne permet-elle pas d'interférer dans les affaires internes de notre culture, pour de "bons motifs", alors que personne ne fait rien pour empêcher les Reptiliens d'intervenir pour de mauvaises raisons ?

Swaruu : Les règles ici, y compris la première directive, nous empêchent, nous et le reste de la Fédération, d'agir directement. Mais nous agissons ouvertement pour arrêter les Reptiliens et les autres races négatives. Nous agissons mais nous ne pouvons pas le faire trop ouvertement car les humains doivent s'attribuer le mérite de résoudre leurs propres problèmes. Si nous les résolvons pour les humains, nous serons considérés comme des sauveurs. Ce n'est pas ce que nous voulons. Cela nous change aussi. Nous aidons avec ce qui est nécessaire et nous avons déjà arrêté les Reptiliens. Maintenant, c'est à votre tour d'arrêter toute la négativité et les schémas de pensée qui vous font rester dans un environnement négatif. Et nous vous y aidons aussi, d'où cette communication avec nous maintenant.

Gosia : Le contact ouvert passera-t-il par les gouvernements ou comment ? De quelle manière est-il prévu de le faire ?

Swaruu : Pas par l'intermédiaire des gouvernements. Les gouvernements seront partis d'ici là. Du moins ceux que vous connaissez. Ces gouvernements ne révéleront jamais la présence réelle des ETs. L'idée qu'ils le feront est trompeuse. Ils ne peuvent pas divulguer, seulement des petites choses idiotes, très soigneusement calculées par eux. S'ils divulguent tout comme les gens le souhaiteraient ou s'y attendent, la partie est terminée pour eux. Ils ne le feront pas et c'est bien la dernière chose qu'ils feraient.

Gosia : Comment un gouvernement peut-il disparaître si vite ?

Swaruu : Il disparaîtra. Mais un nouveau système devra être mis en place à sa place car la plupart des gens ne seront tout simplement pas prêts pour une société holographique complète. Mais on y réfléchit encore ici, cela dépend de ce qui se passera ensuite. Si un nouveau système monétaire doit être mis en

place, il sera temporaire et seulement le temps que le modèle holographique complet soit installé avec des mentors ET. Ummo est déjà en train de développer un tel nouveau système.

Gosia : Si tu as dit que les banques vont disparaître, que se passera-t-il si j'ai l'argent en banque ?

Swaruu : Il n'y a pas d'argent dans aucune banque. C'est un mensonge. Ce sont tous des chiffres dans un ordinateur.

Gosia : Les gens qui voient les fantômes ou qui ont la clairvoyance et des pouvoirs mentaux, etc., sont déjà en 5D, ils vivent ou perçoivent les 5D et cela signifie-t-il qu'ils sont plus évolués que ceux qui n'ont pas ces compétences ?

Swaruu : C'est une question de fréquence et de perception. Les gens qui ont la capacité de voir d'autres choses comme les auras des fantômes peuvent voir des choses qui sont en dehors de la 3D. Ce que vous appellerez des fréquences basses astrales ou dans la gamme des fréquences 4D. Ils y sont entrés dans la physicalité avec l'intention d'avoir plus de leurs sens actifs. Ils voient au-delà de la 3D en 4D et même en 5D. Mais tout le monde peut développer ces capacités. S'ils sont intéressés, ils devraient s'entraîner à regarder les auras. Plus évolué ? Je dirais qu'elles sont avancées en matière de perception, car elles ont une fréquence et une ouverture d'esprit suffisantes pour être capables de voir d'autres domaines de réalité.

Gosia : Je ne peux rien voir. Cela signifie-t-il que je suis moins évoluée ? Je ne peux même pas voir les OVNI. Je n'ai jamais rien vu "paranormal" de ma vie.

Swaruu : Non, tu ne l'es pas moins. Tu évolues juste d'une manière différente. Et tu es entrée avec et sous l'accord d'être limitée dans ce que tu peux voir. Mais tu n'es pas moins évoluée. Cela a beaucoup plus à voir avec tes limites personnelles. Il peut y avoir quelqu'un qui peut voir ces choses et être une personne vraiment méchante et non évoluée spirituellement et moralement. Et cela signifie aussi que cette personne qui peut voir les fantômes est aussi en correspondance de fréquence avec ce qu'elle voit. Donc, la question est maintenant de savoir ce qu'ils voient : des êtres négatifs méchants ou des êtres de lumière ?

Gosia : Est-il vrai que nous ne sommes jamais allés sur la Lune, puisque, comme tu l'as dit, personne ne peut traverser les ceintures de Van Allen ?

Swaruu : Les missions NASA et Apollo ne sont jamais allées sur la Lune. C'est une certitude. Il est impossible qu'ils aient pu y aller, avec ou sans ceintures de Van Allen. La Cabale a été sur la Lune mais en utilisant uniquement le SSP (Programme Spatial Secret) ! Je peux donner une preuve mathématique, technique, mécanique, technologique étendue qu'il est impossible d'aller sur la Lune en utilisant la technologie qu'ils sont censés avoir utilisée dans les années 1960 - 70. Cela n'a tout simplement pas eu lieu. C'était du théâtre. Les équipages d'Apollo n'ont jamais quitté l'orbite basse de la Terre.

Gosia : Relatif : Qu'en est-il des sondes de la NASA ? Curiosity, Rover etc ?

Swaruu : Les Rovers de Mars, tous sont sur Terre et il s'agit d'un canular. Ce que les gens les voient faire, c'est se déplacer autour d'un endroit de la NASA prouvant que le sol est une île du Canada appelée Devon Island, North Canada. Les images sont des images de la Terre. Et elles sont montrées aux gens

Vidéo source (ES) :

Vidéo source (EN) : <https://youtu.be/fkYgRRe8w78>

Vidéo Esprit Libre (FR) :

pour couvrir d'autres choses et pour de vraies missions. Le gouvernement (la Cabale) ne peut pas donner de vraies images de Mars parce qu'elle est pleine de vie, de plantes, de créatures et de civilisations. Les sondes de la NASA et les vaisseaux spatiaux sans équipage sont réels, Voyager, Cassini... (et la plupart d'entre eux) mais ils ne sont pas habités et les données qu'ils transmettent n'ont jamais atteint les gens, à part des données très filtrées que la Cabale accepte que les gens voient.

Gosia : Est-il bon d'utiliser l'énergie de la Lune pour quoi que ce soit ? A-t-elle une énergie négative ? Et comment fonctionnent les saisons exactement ? Les marées de la mer, etc., sont-elles contrôlées par la Lune ?

Swaruu : Les saisons, les marées sont toutes contrôlées par la Lune et par la matrice qui les transmet. C'est la Matrice. La Lune les contrôle toutes. La lumière de la Lune, l'énergie de la Lune telle qu'elle est utilisée pour nettoyer les cristaux, les améthystes, les pendules des rochers et autres "choses ésotériques" n'est en aucun cas recommandée par nous. La Matrice est à son niveau d'énergie le plus élevé lorsqu'il y a une Pleine Lune, et à son niveau le plus bas lorsqu'il y a une Nouvelle Lune. Les cristaux absorbent la fréquence, de sorte que vous ne verrouillez que la fréquence restreinte de la matrice dans vos cristaux et améthystes. Nous vous recommandons de les nettoyer dans l'eau, l'eau courante ou de les enterrer dans la terre.

Gosia : Et si on les exposait au Soleil ?

Swaruu : La lumière du soleil est très bonne pour eux car elle les nettoie et leur donne une charge d'énergie positive avec les nouvelles fréquences que le soleil transmet. Mais il y a un problème : elle décolorera beaucoup de cristaux dont les améthystes et les roches.

Gosia : Si à partir de notre 3D, nous pouvons voir le reste du cosmos (qui est censé être en 5D), pourquoi ne pouvons-nous pas voir aussi les vaisseaux en 5D en orbite ?

Swaruu : Oui, c'est possible. Ils ne se cachent pas. Si vous avez un télescope assez puissant, vous pouvez voir les vaisseaux stationnés en orbite et je veux parler d'un petit télescope civil commercial. Plus il est grand, mieux c'est.

Gosia : Ah oui ? La nuit ou le jour aussi ? De quoi ont-ils l'air ?

Swaruu : Les deux, mais surtout la nuit. Souvent, un vaisseau peut être confondu avec Vénus ou avec Jupiter. Généralement, cela se produit pendant la nuit. De plus, de nombreux petits vaisseaux volent dans l'atmosphère et sont facilement confondus avec les avions utilisés par l'homme.

Gosia : La question suivante, relative à la disparition de l'argent, vient de m'arriver. Les entreprises où nous travaillons vont-elles également disparaître ?

Swaruu : Il n'y a pas de réponse unique. La plupart vont disparaître. Cela dépend de l'entreprise. Beaucoup resteront car elles sont nécessaires, comme celles qui distribuent de la nourriture et des biens aux gens. Mais oui, la plupart vont disparaître.

Gosia : Tu as dit que notre planète est réelle avec des insertions holographiques. Donc, tout ce qui est végétal est naturel et les bâtiments sont holographiques. Il s'avère que les bâtiments sont faits de

pierres, d'argile, de sable, etc., ainsi que de matériaux végétaux tels que des portes, des fenêtres. Il va sans dire que les certaines maisons sont entièrement faites de bois. En d'autres termes : les bâtiments en bois et en pierre vont-ils aussi disparaître ?

Swaruu : Encore une fois, il faut une réponse nuancée. Chaque bâtiment est différent. Mais j'insiste, la plupart des bâtiments à structure en acier vont disparaître. Souvenez-vous d'une chose, ce sont les gens qui manifestent la réalité, il ne s'agit donc pas de choisir quel bâtiment va disparaître et lequel ne va pas disparaître. Tout dépend de ce que les gens veulent, indépendamment du matériau dont chaque bâtiment peut être fait. Ceux qui disparaîtront, disparaîtront parce que personne ne concentre son attention sur eux à l'instar de toute autre chose qui ne reçoit AUCUNE attention des personnes réelles qui sont celles qui les manifestent là.

Gosia : Ok. Si la terre était aussi en 5D et qu'il n'y avait pas de dualité, pourquoi y a-t-il eu des guerres intergalactiques, des quarantaines, des Reptiliens négatifs et de nombreux problèmes au point de devoir les enfermer en 3D sur terre ?

Swaruu : Parce qu'il y a une dualité en 5D également. Je suis en 5D et nous avons le noir et le blanc, l'homme et la femme.

Gosia : Je pense que c'est ce que les gens confondent. Ils pensent qu'il n'y a pas de dualité. Mais tu les vois plutôt comme une partie du tout, non ?

Swaruu : Il n'y a pas de dualité mais seulement dans les royaumes supérieurs qui ont effectivement fusionné le tout dans la perception de chaque individu (si vous pouvez encore les appeler des "individus"). Mais oui, en 5D, nous comprenons mieux la dualité. Nous fusionnons ces concepts et, bien plus encore, nous sommes en train de transcender la dualité. Mais vous pouvez aussi faire la même chose dans votre esprit à partir de la 3D, vous devez pour évoluer et monter afin de quitter la 3D et aller dans la 5D où ces concepts sont en train de se s'évanouir.

Gosia : Ok pour modifier un site, est-il nécessaire de méditer ou la pensée positive suffit-elle ?

Swaruu : La méditation améliore toutes vos capacités mentales, physiques et intellectuelles. Elle améliore tout ce que vous êtes. Mais avec votre concentration et vos croyances, c'est suffisant. Je veux dire que les gens manifestent leur réalité tout le temps sans avoir besoin de méditer, sans même s'en rendre compte.

Gosia : Maintenant, cette question est l'une des plus fréquentes et j'ai fait une vidéo séparée à ce sujet mais peut-être peux-tu donner une réponse résumée à nouveau : quel est le moyen le plus rapide d'élever notre fréquence dans notre vie quotidienne ?

Swaruu : Si vous mangez des animaux (personnes), c'est comme si vous consentiez à être mangé vous-même ! La façon la plus rapide d'augmenter votre fréquence est : Arrêtez de manger les autres ! (animaux). Les animaux sont des personnes et vous devriez arrêter de manger d'autres personnes, tout ce qui a un visage et un coeur. Je sais que beaucoup de gens n'aimeront pas cette réponse, mais c'est la vérité et je suis désolé de le dire. il n'y a aucun moyen de la contourner ! Elle vous aide également dans votre évolution et dans votre santé, et ce, de plus de façons que ce que je peux dire maintenant. Vous ne pouvez pas être membre de la communauté de la galaxie spatiale si vous insistez pour en manger les

autres membres. La plupart des espèces qui vivent ici avec une civilisation interstellaire avancée sont des "animaux" ou entreraient dans la classification humaine d'un "animal".

Gosia : Il est question d'augmenter notre fréquence, notre vibration. Ma question est la suivante : qu'est-ce qui émet cette fréquence ? Est-ce dans notre corps physique ?

Swaruu : 1) C'est toute la perception, votre perception sans qu'aucun corps physique n'ait besoin d'intervenir. 2) En même temps, c'est votre coeur qui émet la fréquence que la matrice lit.

Gosia : La perception émet la fréquence ? Je suis désolée, je n'ai pas compris.

Swaruu : Je veux dire que vous créez votre réalité avec votre concentration sur une intention. Pour ce faire, vous n'avez même pas besoin d'un corps. C'est pourquoi vous le faites même après votre mort. Mais tant que vous êtes dans la matrice, votre coeur émet physiquement l'énergie que la matrice lit pour ensuite ajuster les choses à ce qu'elle lit.

Gosia : Swaruu, merci beaucoup pour ta réponse. J'ai cette dernière question : Qu'arrive-t-il à notre cerveau quand nous nous élevons ?

Swaruu : Lorsque vous avez deux hémisphères cérébraux et que vous montez au niveau 5D, tout votre ADN s'active pour que le tissu de connexion entre les deux hémisphères prenne sa forme réelle. Cela signifie qu'il va se développer et interconnecter l'ensemble du cerveau, vous donnant la totalité de la masse cérébrale, comme pour celui d'un Taygétien. Mais même si le cerveau est divisé, ce n'est pas entièrement le cas, les deux hémisphères sont connectés. Le cerveau n'apporte que ce que vous êtes dans la réalité matérielle, ce n'est pas vous qui êtes vraiment. Donc, en fin de compte, le temps qu'il faudra dépendra de vous et de vous seul. Votre cerveau, qu'il soit divisé ou non, n'est pas une limitation. Seules vos idées le sont.

Gosia : Merci Swaruu, tu as répondu à tellement de questions aujourd'hui. Faisons une pause et à la prochaine ! Nous te sommes très reconnaissants.

Swaruu : Je t'apprécie beaucoup aussi, Gosia. À la prochaine fois !

Traduction par AnnC de l'Alliance française interstellaire.

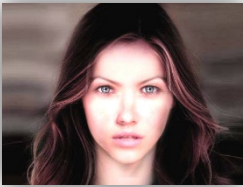
Depuis 2008 l'équipe des Taygetiens a contacté des centaines de personnes sur Terre pour le programme officiel « premier contact ». Le programme n'est plus d'application depuis, cependant Swaruu et l'équipe Taygetienne ont continué le contact avec nous, Robert et Gosia, passant beaucoup de courant, spirituel, métaphysique, historique, scientifique, et technologique.

Les informations ne sont pas canalisées. Elles sont directement écrites utilisant les technologies terrestres via internet.

C'est la première fois de l'histoire qu'une race extraterrestre partage directement de telles et énormes quantités d'informations. Extraterrestre

C'est le moment pour nous de se réveiller et d'en apprendre plus sur la réalité qui nous entoure !

Les principaux contacts :



Swaruu de Erra (Yazhi Swaruu) est une jeune femme de l'étoile Taygeta dans les Pléiades et vient d'une de ses 4 planètes – Erra.

Elle est pilote de chasse, experte en ligne de temps (timelines), et guide spirituel pour nous tous aussi bien que l'équipe des Taygetiens elle-même.



Anéeka de Temmer est une jeune femme de l'étoile Taygeta dans les Pléiades et vient d'une de ses 4 planètes – Temmer.

Elle est arrivée en orbite terrestre en avril 2016, son rôle dans le groupe est chef des analystes terrestre autant que pour les données spatiales. De plus, et parmi d'autres tâches, sa spécialité est portée sur les « ordinateurs » holographiques à bord.

**les images sont illustratives uniquement*

Visitez les chaînes pour voir toutes les vidéos :

Despejando Enigmas (Robert – Espagnol) :

<https://www.youtube.com/channel/UChOGxLFJKNKm91za6r3pjAA>

Agencia Cosmica (Gosia – Espagnol) :

<https://www.youtube.com/channel/UCYjj30Cp0U9coWALouInCbg>

Red Agartha (Robert – Espagnol) :

<https://www.youtube.com/channel/UCwNit481qrGklhyNttKuLDQ>

Cosmic Agency (Anglais) :

<https://www.youtube.com/channel/UC2MMhSGDuf9kKXPvXfgOr9w>

Vidéo source (ES) :

Vidéo source (EN) : <https://youtu.be/fkYgRRRe8w78>

Vidéo Esprit Libre (FR) :