

Le 11/02/2021

Traduction Française :

(EN) Zero Point (Free) Energy : Questions - Cosmic Agency (23/11/2018)

Energie libre (Point zéro) : Questions - Swaruu

Gosia : Bonjour Swaruu, parlons un petit peu de l'article sur les mécanismes de manifestation de l'énergie libre. Il était très dense et vraiment génial. J'ai tout compris sauf le paragraphe avec les nombres. Au passage, les chiffres 6, 9 ont toujours été mes chiffres préférés. Pas le 3, mais le 6 et le 9 oui.

Swaruu : 3 est la base, il est dans le 6 et dans le 9, ils sont indissociables.

Gosia : Oui, ce sont des chiffres intéressants. Abordons les questions sur les différents chapitres de l'article. À un moment, tu as dit : « La fréquence d'oscillation émise par la source génératrice, fait que les ondes émises en premier se sont réfléchies vers elles-mêmes, donc qu'elles interfèrent avec celles qui proviennent de cette même source. Cette interférence se produit de telle façon que les ondes créent des points spécifiques dans le milieu en paraissant statiques, d'où leur nom d'ondes stationnaires ». Donc la source émet les ondes, certaines reviennent vers elle... est-ce ainsi que l'onde stationnaire est produite ?

Swaruu : Oui, parce qu'avant que la partie « ascendante » de l'onde ne redescende, une autre arrive et la remplace et cela se succède si vite qu'elle ne descend jamais. C'est comme la crête d'une vague qui ne devient jamais un creux. Elle est toujours en haut. Car le point de concentration de la crête est toujours en haut, ainsi il y a toujours de la matière à cet endroit. Ton point de conscience crée la crête.

Autre remarque : le « node » dans une vague est le point d'équilibre entre les crêtes et les creux.

Gosia : Bien, donc c'est ainsi que la matière est produite. Mais est-ce l'onde stationnaire qui est matière, ou bien l'onde stationnaire qui est moi étant consciente ? Ou les deux ?

Swaruu : Le fait d'être consciente de qui tu es et d'avoir une perception cause des ondulations dans la **soupe** d'énergie potentielle. Cela produit des nœuds et des crêtes qui sont de la matière comme dans la matière dense. Tu es un point concentré d'énergie consciente dans une soupe d'énergie potentielle nommée « éther ». Comme pour l'énergie, la conscience elle aussi travaille selon des modèles d'ondes, en utilisant le même principe.

Ainsi, tu es à l'extérieur de l'éther provoquant des ondes, et en même temps à l'intérieur de l'éther comme une onde qui est en train de le créer. C'est difficile à expliquer. En d'autres termes, il n'y a qu'une seule substance : la conscience. Elle crée l'éther et se servira de lui pour créer des ondes. Et en leur donnant une harmonique spécifique, cela provoquera des ondes stationnaires et avec elles, de la matière dense.

Gosia : Donc sans perception et conscience, il n'y a pas de matière ?

Swaruu : C'est exacte, car la matière n'est qu'une idée provenant de la conscience.

Vidéo source (ES) :

Vidéo source (EN) : <https://youtu.be/JA9f27koOcs>

Gosia : Mais qu'est-ce qui provoque les points concentrés de conscience dans l'éther ? Pourquoi se concentrent-ils en un point ?

Swaruu : C'est toi qui le fais. C'est la raison pour laquelle tu es à la fois à l'intérieur et à l'extérieur de l'éther. Il n'y a rien de physique à proprement parler qui fait vibrer les ondes.

Gosia : Et pourquoi est-ce que je le fais ? Dans quel but ?

Swaruu : Tu le fais car tu le peux.

Gosia : Et comment ai-je découvert cette aptitude ?

Swaruu : Tu es la Source, tu peux réaliser tout ce que tu veux. Et cela reste un mystère pour tous.

Gosia : Sujet fascinant. Je continue avec la question suivante... Tu as dit : « Toute fréquence non harmonique qui se trouve dans une onde émise ou dans celles qui sont reflétées, crée une perturbation dans le modèle de l'onde stationnaire, provoquant une fréquence irrégulière et chaotique qui le dissout, provoquant l'effondrement de l'onde ». Que se passe-t-il quand l'onde s'effondre ?

Swaruu : La crête s'effondre.

Gosia : Et ?

Swaruu : Cela provoque la dissolution de la particule. En physique humaine, vous parlez du principe d'entropie. C'est simple à comprendre. Quand une chose reçoit suffisamment d'attention, elle s'épanouit... dans le cas contraire, elle tend à se désintégrer.

Gosia : Donc l'objet va juste disparaître ?

Swaruu : Oui, il disparaît, mais il le fait de manière progressive. Cela dépend de la quantité d'énergie émise au début de sa création. Prend une maison, par exemple. Si on lui prête beaucoup d'attention, elle est toujours agréable et bien entretenue. Mais si on l'abandonne, elle se remplira de termites, s'écroulera, la nature reprenant peut-être sa place, la laissant en ruines, et puis elle finira par disparaître. C'est la même chose pour toi, si tu ne fais pas attention à toi, tu commenceras à dégénérer. Une voiture est aussi un bon exemple. Il faut l'entretenir, lui prêter beaucoup d'attention, sinon elle tombe en panne.

Gosia : Oui, je comprends. Mais la matière physique peut-elle disparaître de la même manière, si aucune conscience n'y prête attention ? Je veux dire... dans un endroit isolé où il n'y a personne ? Nous entrons ici dans des domaines très abstraits.

Swaruu : Oui. La matière dure va se reconvertir en énergie potentielle. Mais comme je l'ai dit, elle se dissipera progressivement. Cependant d'un autre point de vue, si cette maison est là et que personne n'est là pour la voir, elle n'est pas vraiment là. C'est juste un morceau de matière. Tu as besoin de conscience pour lui donner un sens, pour lui donner le nom de « maison ».

Et tu la vois comme une « maison » parce que tu as des références pour voir ces modèles d'énergie potentielle comme une maison et non pas comme un « gros rocher inutile », par exemple. Et oui, ce sont des sujets abstraits, mais c'est ainsi que fonctionne la réalité. En fin de compte, ce n'est qu'une idée, il n'y a pas de réalité, il n'y a pas non plus de « vérité » définitive. Tout n'est qu'interprétation.

Gosia : Très bien, j'ai compris... Alors, question suivante. Tu as dit : « Ces modèles mathématiques, sous forme de géométrie sacrée, sont directement imposés par l'attention d'une conscience ». Tu veux parler de la conscience individuelle comme en parle John Smith ? Ou d'une conscience plus grande ?

Swaruu : Les deux. Et finalement il n'y a pas de conscience individuelle. Elle est toujours fractale ou elle est composée de consciences « inférieures ». Même toi... Tu te vois comme une seule conscience, mais en fait tu es la somme de tous les petits morceaux d'information que chacune de tes cellules transmettent au champ, et ce champ c'est toi. Tes cellules individuelles sont vivantes et fonctionnent toutes seules. Ce sont des consciences individuelles qui sont également constituées d'autres composants plus petits. Et la Terre est constituée de la conscience de tous les individus qui la composent. Dans ce cas, les gens seront alors les « cellules » de la planète.

Gosia : Le champ est-il la même chose que l'éther, ou l'éther n'est-il qu'un médium ?

Swaruu : Les deux. C'est un champ que nous utilisons, et c'est le résultat de l'existence même de la conscience. Il est curieux que la science terrestre ne reconnaisse pas l'existence de l'éther, alors qu'il est tout ce qui est. Les scientifiques sont toujours à la recherche des « particules primordiales de Dieu » et la seule raison pour laquelle ils les trouvent, c'est parce qu'ils les recherchent, donc les scientifiques eux-mêmes sont ceux qui manifestent ce qu'ils cherchent. Vous ne pouvez jamais chercher sans trouver ! C'est un principe de base dans cet univers.

Gosia : Donc l'éther est le résultat de l'existence même de la conscience, c'est ça ?

Swaruu : Oui. Ou tu peux aussi dire que l'éther EST la conscience.

Gosia : Ok. Tu nous as aussi parlé de géométrie sacrée. Tu as dit : « Les motifs de géométrie sacrée qui forment les ondes stationnaires et qui à leur tour donnent naissance à la matière ». Donc la géométrie sacrée est une forme de moyen de communication entre les plans ? Ce sont des portails stellaires ? Des véhicules ?

Swaruu : Oui. La forme, ou géométrie, est le modèle d'attention d'une conscience, ou l'idée. C'est l'idée elle-même.

Gosia : Et quels types de géométrie exactement ? N'importe lesquels ?

Swaruu : La forme du corps humain, par exemple. Si tu le décomposes en modèles géométriques, il suivra toujours les mêmes règles, basées sur le 1, 2, 4, 8, 7, 5 /3, 6, 9, selon la dynamique toroïdale.

Gosia : Donc les idées ont un modèle géométrique, c'est bien ça ?

Swaruu : Oui. Tout ce qui est en matière dense est formé à partir d'un modèle géométrique, même les objets qui semblent asymétriques ou irréguliers, tel un rocher.

Gosia : Donc un corps humain par exemple, est aussi une idée... toutes les choses sont justes des idées.

Swaruu : C'est exactement ce que je dis, oui. Il n'y a pas de matière en tant que telle. Il n'y a pas de « monde matériel » et de « monde spirituel ». Ça c'est la dualité. Tout ce qui existe est la conscience.

Gosia : Et pourquoi les idées prennent forme à partir d'un modèle géométrique ?

Swaruu : Si elles ne suivaient pas un modèle mathématique parfait, les « harmoniques d'une fréquence » s'effondreraient. Entraînant la destruction de la matière par entropie. Et les moyens les plus rapides de décrire l'entropie sont les suivants :

_ La combustion : quand quelque chose brûle, cela libère de l'énergie entraînant une réaction en chaîne qui dissout rapidement les harmoniques d'une fréquence, effondrant ainsi l'onde qui a formé la matière.

_ La rouille : ce n'est rien de plus qu'une combustion lente.

_ La désintégration nucléaire et la fusion / fission. C'est-à-dire l'effondrement de toutes les harmoniques d'une onde du niveau subatomique, provoquant une grande libération d'énergie (entropie).

Mais finalement, tout ça ce ne sont que des idées. Même le concept de matière et d'éther... Et le monde matériel, le monde spirituel, ne sont que des idées aussi... Rien n'existe sans que quelqu'un ne donne un sens aux choses, à l'énergie.

Gosia : Cela dépasse un petit peu mon entendement pour être honnête. Est-ce que tous les Taygédiens comprennent ces choses ?

Swaruu : Oui ils les comprennent. Cela fait partie des connaissances de base ici.

Gosia : Parfois c'est si étrange pour moi lorsque tu écris certaines choses, que j'ai l'impression de lire : « jhfy sssud jdiy lsu fjfuffifij djhudyuyd... Tu vois ? C'est facile ! »

Swaruu : Oh désolée !

Gosia : Non ne sois pas désolée ! J'essaie vraiment de comprendre... Alors, la géométrie sacrée, quelles formes prend-elle généralement ? Ou quelles combinaisons ? J'adore les dodécaèdres (ou cube de Métatron). J'ai une lampe de cette forme. J'aime toutes les formes géométriques. Je ne sais pas pourquoi et je ne comprends pas comment elles fonctionnent, mais j'aime le sentiment qu'elles me donnent. Ce doit être une mémoire.

Swaruu : La plupart sont basées sur la dynamique toroïdale. Une merkaba est la forme la plus élémentaire d'un tore.

Gosia : Et le dodécaèdre ? Qu'est-ce qu'il signifie et représente ? Et, est-il bon de méditer sur certaines formes de géométrie sacrée ? De les visualiser ou de les regarder pendant des méditations ?

Swaruu : Le dodécaèdre est une autre forme. Il est lié à la merkaba. Il ressemble à une forme plus complexe, composée de formes plus simples. Et oui, si tu le souhaites tu peux méditer avec, mais ce n'est pas indispensable. Nous, nous les utilisons pour générer d'énormes quantités d'électricité, pour tout gérer.

Gosia : Lorsque tu dis que vous utilisez la merkaba pour produire de l'électricité, tu veux dire que vous en avez construit une physiquement ? En quel matériau ? Ou bien vous la faites au niveau éthérique ?

Swaruu : On les fabrique avec des cristaux de quartz. Des milliers de merkabas de quartz tournent à l'intérieur d'un réacteur.

Gosia : Est-ce la seule façon de fabriquer un réacteur ? Avec du quartz et des merkabas ?

Swaruu : Ces merkabas en quartz maintiennent une fréquence et génèrent de la piézoélectricité, qui est une force micro-électrique interne, qui fait que lorsqu'elles sont toutes combinées et flottent également de manière toroïdale, elles déchargent de l'électricité considérablement amplifiée. Et non, ce n'est pas la seule façon de fabriquer un réacteur, mais c'est le moyen le plus efficace de fabriquer un petit réacteur compact et puissant. Son efficacité atteint presque 100%. Les petites merkabas en quartz déchargent leur piézoélectricité entre elles, lorsque l'une d'elles a une polarité différente de celle des autres. Cela provoque beaucoup de micro-étincelles, qui en résumé vont créer quelque chose comme un soleil artificiel. La forme toroïdale, dans laquelle elles tournent, augmente également la puissance de la décharge et fait que certaines merkabas ont une polarité et d'autres une polarité opposée, provoquant une étincelle.

Gosia : Ok... J'ai une autre question. Tu as dit : « Toutes les informations contenues dans le support interconnecté et entrelacé, sont partagées et affectent toutes ses parties, à travers le milieu ». Mais quand on est dans la soupe d'éther du Grand Tout, où tout est mélangé, sommes-nous affectés par d'autres vagues ? Comment peut-on se protéger pour qu'elles ne nous affectent pas ?

Swaruu : Tu ne peux pas « te protéger de toi-même ». Tu serais celle de qui tu veux te protéger dans ce cas. Tu es la soupe d'énergie potentielle en tant que conscience qui crée tout. Tout est affecté et tout est connecté. Tu ne peux pas isoler une chose d'une autre. Si tu veux te « protéger », alors tu dois devenir une vague plus forte, pour que les vagues plus petites ne t'affectent pas autant. Cela signifie avoir une personnalité plus forte et une fréquence plus élevée.

Gosia : Ok j'ai compris. Mais si une autre personne crée des ondes différentes qui ne sont pas les ondes que tu émetts... comme dans un projet sur lequel on travaille ensemble, par exemple. Si je prends l'exemple de notre société immobilière, nous étions 4 et nous n'avons pas pu réussir, et c'était étrange car je réalise presque toujours ce que j'entreprends. Est-ce parce qu'il y avait d'autres personnes travaillant sur le projet ? C'est ce que tu veux dire avec tout ça ? Car à un moment donné, tu as dit : « De même, si plusieurs points émetteurs d'énergie ont le même point ou centre d'attention, mais avec des intentions ou des sentiments contraires différents, cela crée une interférence destructrice entre eux. Cela s'applique à la fois à la création de la matière et aux situations ou événements, qui ne sont rien de plus qu'une séquence animée de positions de la matière, manifestée par l'attention d'une ou plusieurs consciences »... Est-ce pour cette raison, par exemple, que 4 personnes peuvent travailler ensemble sur un projet mais que celui-ci ne marche pas, à cause de l'accumulation mutuelle de ces consciences ?

Swaruu : Je parlerais alors d'interférence destructrice. Par exemple, lorsque vous parlez de vos projets à quelqu'un et que cette personne est envieuse, il ou elle pourra faire dérailler vos plans, en manifestant une concentration et une attention négative dessus. Ceci est à titre d'exemple. Mais oui, tu as raison également, car ces autres personnes pouvaient avoir des intentions réelles différentes. Une ou plusieurs pouvaient ne pas souhaiter que le projet fonctionne.

Gosia : Tu veux dire que si quelqu'un m'envie, il peut faire dérailler mon projet ? Même si cette personne ne travaille pas avec moi sur ce projet ?

Swaruu : Si cette personne connaît suffisamment de détails, oui. Il est donc important de savoir avec qui partager ces détails. Bien sûr, il est parfois impossible de se cacher.

Gosia : Donc, si quelqu'un est très transparent, comme moi... cela peut-il être dangereux ? Est-ce que cela me rend vulnérable ?

Swaruu : Oui, mais là encore, il y a une autre composante qui entre en jeu : ta haute vibration te protège. Mais si tu étais dans un état inférieur, peut-être que les gens pourraient interférer davantage. Ta fréquence est ton bouclier. Cependant, ne dis pas ce qui n'est pas nécessaire, surtout aux étrangers. Et comment se protéger davantage contre les différentes vagues ? Si tu es consciente de ce que fait l'autre personne, alors tu donnes une interprétation personnelle de ce que fait l'autre personne. La meilleure chose à faire pour ne pas être affectée est d'essayer de ne pas juger, de ne pas interpréter, et de maintenir une fréquence élevée. Mais même un petit animal sur une planète lointaine aura une idée et d'une manière ou d'une autre, cela t'affectera. Pourquoi ? Parce que la conscience de ce petit animal, c'est aussi toi. Tu es la Source et ce petit animal l'est aussi, donc tout ce qu'il pensera aura une incidence sur toi.

Gosia : Alors si c'est le cas, peut-on VRAIMENT être le créateur autonome de sa réalité ? Si même les idées de petits animaux vivant dans des mondes éloignés nous affectent ?

Swaruu : Oui on le peut ! Encore une fois, ce sont deux choses contradictoires mais qui sont la vérité. Tu dois savoir ce que tu veux afin d'ignorer (ne pas interpréter pour ne pas juger) les actions de tous les autres « toi » autour. N'oublie pas que si quelqu'un fait quelque chose que tu ne ferais jamais, tu peux l'interpréter comme un exemple de ce que tu ne ferais jamais. C'est un point de repère. Et tu ne feras jamais cela, parce que tu as l'idée (interprétation, jugement) que cela ne te serait pas bénéfique. Et si tu peux imaginer que ça ne se passe pas comme ça, c'est parce que tu as eu cet autre exemple en premier lieu. Cela t'aide à voir ce que tu veux et ce que tu ne veux pas. Plus de conscience = plus de pouvoir. C'est la raison pour laquelle j'ai révélé le sujet des clones, par exemple...

Gosia : Whaou j'adore ! Je dois réfléchir à tout cela. C'est vraiment intéressant. J'aime les contrastes, tu sais ? Les expériences de contrastes. Être moche et ensuite belle. Sale puis propre, fatiguée puis reposée. Cela me rend consciente des différents angles et possibilités de moi-même.

Swaruu : C'est ça ! Le contraste ! Et si tu aimes les deux en même temps, tu commences à les voir comme une unité. C'est la totalité. C'est transcender la dualité.

Gosia : Oui, je me retrouve dans tout. J'aime ne pas me donner quelque chose, juste pour en faire l'expérience plus tard. Ce n'est même pas que je le fais pour savoir ce que j'aime et ce que je veux. Il s'agit plus d'expérimenter les deux aspects possibles de l'expérience, et de ce que je ressens à propos de ces expériences.

Swaruu : Moi par exemple, je laisse de côté les meilleurs morceaux de nourriture pour les manger en dernier. Les gens pensent que je mets ces choses de côté parce que je ne les aime pas, mais c'est tout le contraire !

Gosia : Oui moi aussi !... Je voudrais maintenant te poser la question suivante. Tu as dit : « Le mouvement et la fréquence de ses ondulations dans le milieu sont causés par le point d'attention de l'être conscient, et ils formeront la partie de l'espace que cet être conscient considère comme son monde extérieur ». Donc tout ce qui reçoit une attention et une concentration créative d'une conscience prendra forme. Fondamentalement, ce sur quoi tu te concentres, tu le crées, c'est ça .

Swaruu : Cela signifie que tout ce que la conscience imagine et interprète deviendra son monde extérieur. Et oui, c'est aussi une manière concrète de décrire la loi d'attraction.

Gosia : Pourquoi certaines fois en 3ème densité est-ce si difficile de créer et de manifester ce que nous imaginons ?

Swaruu : Pourquoi c'est si difficile de manifester dans la 3D ? Parce que vous avez des envies contradictoires. Vous devez plus vous concentrer.

Gosia : Oui, des souhaits contradictoires. Bien dit, en 2 mots.

Swaruu : Ce qui se manifestera dans votre monde extérieur est le résultat du point qui attire le plus votre attention. Vous êtes inconscients la plupart du temps, c'est ça le problème. Votre inconscient gouverne la majeure partie de votre vie. C'est la raison pour laquelle les choses ne se passent pas comme vous le souhaitez.

Gosia : Oui, je comprends... Question suivante. Tu as dit : « J'en profite pour expliquer pourquoi la théorie de la Terre plate n'a aucun sens car absolument tout ce qui est connu sous le nom de matière est basé sur les mathématiques du tore ». Ok, donc si la Terre est ronde parce qu'elle est basée sur un tore, pourquoi le concombre n'est-il pas rond ? Ou d'autres objets ? Ou bien est-ce juste un tore au niveau éthérique et ensuite il se manifeste de multiples façons ?

Swaruu : Ces formes complexes proviennent également de la géométrie. Les cellules qui composent le concombre sont des tores.

Gosia : Oui mais tu as dit dans une de tes réponses : « La Terre ne peut pas être plate parce qu'elle est le reflet d'un tore... comme tout le reste de la matière ». Mais par exemple, les arbres ne sont pas ronds...

Swaruu : Là aussi c'est de la géométrie. Un concombre ou un œuf ne ressemblent pas à des tores, mais ils sont basés sur les mêmes calculs. Ce sont des spirales doubles de Fibonacci, qui sont des demi-tores dos à dos, qui forment l'ensemble. Ce sont des tores énergétiques et leurs cellules aussi.

Gosia : Tu dis aussi qu'il n'y a rien de plat dans la nature ?

Swaruu : Tout ce qui existe est une formation plus ou moins complexe de nombreux tores. Même une particule subatomique est un tore. Ce qui donne une autre forme générale seraient les harmoniques de la fréquence produite par le tore. Les harmoniques organisent l'espace où elles formeront des groupes pour former un objet. Quand quelque chose est assez grand comme la Terre, elle ne peut que manifester un tore, parce qu'il n'y a pas d'autre dynamique (fréquence, harmoniques) pour manifester autre chose. C'est pourquoi les galaxies, les étoiles et les planètes sont rondes (toroïdales).

Gosia : Il n'y a pas d'autres formes ?

Swaruu : Non, il n'y en a pas d'autres. Les surfaces planes sont constituées de nombreuses choses rondes. C'est la formation primordiale pour la matière. Toute autre forme effondrerait la vague, convertissant la matière dense en énergie potentielle.

Gosia : Wow, c'est très complexe pour moi... Question plus facile maintenant : Nikola Tesla était-il un extraterrestre incarné en humain ?

Swaruu : Oui il l'était.

Gosia : Sais-tu de quelle race il était ? Et en était-il conscient ?

Swaruu : Il était un Lyrien de Vénus. Et oui, il le savait, il en était pleinement conscient. Et il était en contact avec son peuple, en tout cas pendant un temps. Les Lyriens viennent de la planète Lyra et de la planète Avalon, dans le système de l'étoile Véga. Les Lyriens sont à l'origine de tous les humanoïdes de ce quadrant de la galaxie. Autrement dit, nous sommes tous des Lyriens. Vénus est plus légère que la Terre. Elle possède un meilleur climat, plus de nourriture et elle est en meilleure santé en tant que planète. L'air y est plus propre et l'environnement aussi. Même la gravité y est plus douce. La planète Terre est hostile, Vénus ne l'est pas. Vénus est un endroit très agréable, c'est une planète tropicale paradisiaque.

Gosia : Ok... J'ai une question importante. Tu as dit : « Dans ma civilisation, presque tout se fait par voie aérienne en utilisant une technologie d'annulation et de manipulation de la gravité dont je parlerai plus tard ». Est-ce ainsi que les pyramides ont été faites ? Avec des appareils anti-gravité, entre autres ?

Swaruu : Oui, ils ont annulé la gravité et ensuite ils ont déplacé les pierres. Ils ont remplacé la gravité.

Gosia : Incroyable, et ils ont utilisé de l'électricité à énergie libre, n'est-ce pas ?

Swaruu : Oui. Les pyramides sont des centrales d'énergie à l'échelle mondiale qui fournissent de l'énergie libre à la Terre entière, pas seulement à l'Égypte.

Gosia : Quelqu'un vient de me demander sur la chaîne à l'instant : « Qu'est ce que la gravité en général ? Qu'est-ce qui nous retient sur le sol ? ». Nos scientifiques n'arrivent toujours pas à comprendre...

Swaruu : Oh, la gravité... C'est un sujet controversé. Ils ne peuvent pas découvrir ce que c'est parce qu'ils ne reconnaissent pas l'éther. C'est un flux électromagnétique, ou si vous préférez, un effet secondaire de la magnétosphère d'une planète. Mais il est à la frontière de l'éther, donc il ne peut pas être observé. C'est parce que la Cabale a du mal à comprendre de quoi il s'agit. Parce que c'est du côté de l'éther et qu'ils ne reconnaissent même pas que l'éther existe. Encore une fois, comme l'a dit Tesla : « Le jour où ils étudieront des choses non physiques, la science fera en 10 ans un bond en avant supérieur à toutes ses années d'existence ».

Gosia : Comment la Cabale peut-elle ne pas reconnaître que l'éther existe, tout en possédant la technologie de l'énergie libre ? On n'a pas besoin de connaître l'éther pour développer de l'énergie libre ?

Swaruu : La Cabale reconnaît l'éther pour sa propre haute technologie, mais pas pour le peuple, car cela fait partie de ce que les gens ne doivent pas connaître. Il existe 2 sciences différentes sur Terre. La plus avancée que la Cabale utilise pour elle-même, et celle qu'ils disent avoir pour la société. Dans le second cas, l'éther n'est pas reconnu, dans le premier cas il l'est.

Gosia : Ok, j'ai compris... Dernière question et je te laisse partir : Y a-t-il quelque chose que les gens ordinaires peuvent faire avec toutes les informations parues dans l'article "La mécanique des manifestations" ? Quelque chose de pratique à appliquer ?

Swaruu : Oui, ils peuvent appliquer ces informations à la construction de bobines de Rodin plus efficaces. Surtout en utilisant de meilleurs matériaux.

Gosia : Hum ! C'est pour les gens ordinaires, ça ?

Swaruu : Oui, en général la bobine de Rodin est l'exemple le plus simple de dispositif d'énergie libre. Elle amplifie énormément l'électricité. Votre problème est que vous avez toujours besoin d'une source externe et que votre matériel n'est pas suffisamment conducteur.

Gosia : Ok, si tu le dis...

Swaruu : Pourquoi ?

Gosia : Parce que je n'y comprends rien et que cela me fascine de voir comment tu dis toujours ces choses scientifiques d'une manière si évidente. Je ne suis pas du tout scientifique. Mais les autres comprendront, alors ne t'inquiète pas...

Swaruu : Il faut que je reformule la description. Je ferai de mon mieux pour donner une meilleure description des choses.

Gosia : Non, non, ne change pas ta façon de t'exprimer pour moi. C'est juste moi. Il y a beaucoup de gens qui comprennent, ceux qui connaissent ces choses-là. Je me moque de moi-même. Tu fais un excellent travail comme toujours et merci ! Ce fut un plaisir de discuter avec toi aujourd'hui. Nous continuerons la prochaine fois...

Swaruu : Merci Gosia, à la prochaine fois !

Traduction par Annie M. de l'Alliance française interstellaire.

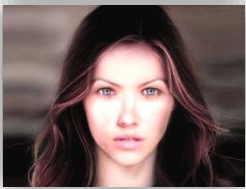
Depuis 2008 l'équipe des taygetiens a contacté des centaines de personnes sur Terre pour le programme officiel « premier contact ». Le programme n'est plus d'application depuis, cependant Swaruu et l'équipe taygetienne ont continué le contact avec nous, Robert et Gosia, passant beaucoup de courant, spirituel, métaphysique, historique, scientifique, et technologique.

Les informations ne sont pas canalisées. Elles sont directement écrites utilisant les technologies terrestres via internet.

C'est la première fois de l'histoire qu'une race extraterrestre partage directement de telles et énormes quantités d'informations. Extraterrestre

C'est le moment pour nous de se réveiller et d'en apprendre plus sur la réalité qui nous entoure !

Les principaux contacts :



Swaruu de Erra (Yazhi Swaruu) est une jeune femme de l'étoile Taygeta dans les Pléiades et vient d'une de ses 4 planètes – Erra.

Elle est pilote de chasse, experte en ligne de temps (timelines), et guide spirituel pour nous tous aussi bien que l'équipe des taygetiens elle-même.



Anéeka de Temmer est une jeune femme de l'étoile Taygeta dans les Pléiades et vient d'une de ses 4 planètes – Temmer.

Elle est arrivée en orbite terrestre en avril 2016, son rôle dans le groupe est chef des analystes terrestre autant que pour les données spatiales. De plus, et parmi d'autres tâches, sa spécialité est portée sur les « ordinateurs » holographiques à bord.

**les images sont illustratives uniquement*

Visitez les chaînes pour voir toutes les vidéos :

Despejando Enigmas (Robert – Espagnol) :

<https://www.youtube.com/channel/UChOGxLFJKNKm91za6r3pjAA>

Agencia Cosmica (Gosia – Espagnol) :

<https://www.youtube.com/channel/UCYjj30Cp0U9coWALouInCbg>

Red Agartha (Robert – Espagnol) :

<https://www.youtube.com/channel/UCwNit481qrGklhyNttKuLDQ>

Cosmic Agency (Anglais) :

<https://www.youtube.com/channel/UC2MMhSGDuf9kKXPvXfgOr9w>

Vidéo source (ES) :

Vidéo source (EN) : <https://youtu.be/JA9f27koOcs>