

Le 14/03/2022

Traduction Française :

(ES) EL FINAL DE LA MATRIX 3D - SWARUU- Sistema Taygeta - LAS PLEYADES - Despejando Enigmas (12/07/2018)

LA FIN DE LA MATRICE 3D - Swaruu de Erra - Système de Taygeta, Pléiades.

Swaruu : La Matrice est attaquée de plusieurs façons. Tout d'abord, comme cela a déjà été dit, elle ne fonctionne qu'avec quatre de ses douze réacteurs initiaux. C'est un très vieux système qui a 12500 ans d'ancienneté. Il est en train de périliter et cela est complètement à l'opposé de ce que veulent les contrôleurs qui tirent bénéfice de la Matrice.

Le contrôle lunaire de la Matrice est sous le contrôle positif de la Fédération Galactique depuis 2008, mais la Matrice ne peut pas être démantelée ou arrêtée d'un seul coup, car cela entraînerait des conséquences assez graves pour la population, comme enfreindre le libre arbitre des personnes qui, elles, sont d'accord avec leur expérience sur place en 3D.

Son arrêt entraînerait aussi des conséquences telles qu'une plus grande souffrance pour la population en général, car passer de la 3D à la 5D pose un énorme problème existentiel. Or, la grande majorité des personnes au sein de la Matrice ne sont pas prêtes et ne souhaitent pas une telle chose, à savoir l'ascension de leur perception de la 3D à la 5D, avec tout ce que ça entraîne, comme l'ouverture de leur conscience et l'acquisition de plus grandes capacités à percevoir la réalité totale qui les entoure.

Et pour aggraver les choses pour la Cabale, qui tire bénéfice de la Matrice, et aussi pour les gens qui sont d'accord avec la Matrice, le centre de la galaxie émet des ondes de choc sous la forme de tempêtes positroniques, qui arrivent par vagues. Et chaque fois qu'elles se produisent, elles augmentent la fréquence totale de la Terre et de toute la région de la galaxie dans laquelle se trouve ce système solaire, parmi beaucoup d'autres. À chaque coup d'onde positronique, la fréquence s'élève, les fréquences de Schumann augmentent de plusieurs points, pour ensuite redescendre après la tempête, mais en restant toujours à un niveau un peu plus haut qu'il ne l'était avant la tempête. Cela provoquera inévitablement la dissolution de la fréquence de la Matrice 3D, que vous le vouliez ou non, et sans que personne n'ait à intervenir.

Je ne souhaite pas donner de prédictions quant au moment où cela se produira de manière naturelle car, honnêtement, nous ne le savons pas. Ces tempêtes proviennent du centre de la galaxie et ont, en partie, les mêmes mécanismes en termes de dynamique de flux énergétique, qui se produit grâce à l'intervention de tous les astres de la région. Mais ces tempêtes ont cependant énormément augmenté au cours des derniers mois, étant donné que les ondes positroniques frappent la Terre de une à trois fois par mois. C'est pour ces raisons, sans parler à nouveau de l'intervention directe des races extraterrestres positives, que la Matrice s'affaiblit très vite.

La Cabale qui contrôle la Terre et les races extraterrestres négatives, les Archontes ou tout autre nom que vous souhaitez leur donner, c'est à dire ceux à qui bénéficie la Matrice, ont mis en place des moyens de la soutenir afin qu'elle dure plus longtemps et qu'ils ne perdent pas leur contrôle sur elle. Ces méthodes fonctionnent sur le même principe que les fréquences destructives lunaires, qui suivent les principes de l'interférence destructive. Ces méthodes sont :

1) La mise en œuvre de la pulvérisation de chemtrails, avec des substances et des métaux qui limitent l'arrivée des ondes énergétiques à la surface de la Terre, en isolant celle-ci le plus possible des rayons solaires, qui sont comme un amplificateur de transmission de fréquences de celles qui proviennent du centre de la galaxie. Ces fréquences arrivent jusqu'au soleil et le soleil les retransmet avec une plus grande intensité, en reproduisant la fréquence reçue.

2) La mise en œuvre de programmes HAARP, transmettant des fréquences et des signaux destructeurs dans l'ionosphère pour neutraliser les fréquences positives que pourraient absorber la Terre.

Un autre facteur qui dissout la Matrice est que les forces positives qui contrôlent la lune modifient ou éteignent progressivement les fréquences.

Une autre façon de contrer cela de la part des contrôleurs de la Cabale est la mise en place d'émetteurs connus sous le nom de micro HAARP ou technologie GUEN, qui est la transmission des mêmes fréquences avec le principe d'interférence destructive qu'HAARP utilise, mais en utilisant des antennes situées parmi les populations, en se servant à cet effet des systèmes de téléphonie mobile et de la transmission par micro-ondes. La transmission de ces signaux par des fréquences destructrices est maintenant reçue par les téléphones portables, que tout le monde a sur Terre, affectant ainsi directement chaque membre de la population. Les micro-ondes transmises par les systèmes de téléphonie mobile sont parfaitement synchronisées avec les ondes cérébrales d'amplitude avancée ou de haute fréquence de l'esprit humain, ce qui limite chez ce dernier la possibilité de s'amplifier et d'atteindre un développement majeur.

Il faut également ajouter à tout cela l'utilisation des fours à micro-ondes, des systèmes de radar et autres, ainsi que des compteurs d'énergie électrique appelés "smart meter" et tout dispositif comportant le mot "smart" dans sa description, y compris les systèmes Wi-Fi d'Internet. Tout cela sert à consolider ou à renforcer les ondes électromagnétiques en accord avec celles qui sont transmises par la lune, pour consolider ou renforcer un système matriciel qui est en train de s'affaiblir.

De même, l'utilisation de la téléphonie cellulaire avec les tours GUEN, mais avec la technologie capable de localiser et de cibler un groupe spécifique d'individus, ou de localiser et d'affecter un seul individu en particulier, qu'on appelle les individus cibles ou "Target individuals" en anglais. Cette utilisation comprend l'implantation invasive de schémas de pensée contrôlés, provoquant douleur ou confusion mentale. Elle est également appliquée lors des manifestations et des grandes concentrations de personnes afin de contrôler leur comportement. Il s'agit de systèmes électromagnétiques transformés en arme, et la population humaine n'est même pas autorisée à savoir qu'elle est attaquée de cette manière.

Malgré tout ce qui a été dit plus haut, ce qui constitue la Matrice elle-même ce sont les idées de chaque personne, à la fois en tant que collectif et en tant qu'individu. La loi de l'attraction est bien réelle et elle est appliquée ici : tout ce qu'une personne pense et encore plus ce qu'elle ressent comme émotion, est

lu par le système de la Matrice. L'émetteur de chaque personne étant son cœur, qui est une formidable machine électromagnétique et, littéralement, le système de la Matrice lit ce qu'il transmet. Puis en fonction de ces transmissions, la Matrice affecte ou modifie l'environnement de l'individu. Dans la Matrice, vous ne pouvez pas échapper à ce que vous pensez, la Matrice lit tout, car chaque personne est, par définition, la Matrice.

Chaque personne possède une Matrice personnelle et contribue à son tour à générer collectivement une Matrice plus grande, par le biais de fréquences et de perceptions, et grâce aux accords de perception passés entre les personnes concernées. Ces accords peuvent être explicites, mais ils sont surtout tacites. Comme par exemple l'accord de percevoir le temps de manière plus ou moins égale ou uniforme, ou l'accord pour qu'une certaine concentration d'énergie potentielle soit perçue collectivement comme une "chaise" ou un "feu de signalisation".

Bien qu'une Matrice collective soit générée, la fonction première de la Matrice est que chaque personne vive sa propre Matrice de manière isolée. Cette personne particulière pourra entrer en coexistence ou en perception commune avec d'autres personnes, seulement si l'intention, la fréquence et la perception de ces personnes concordent entre elles. Mais par définition, la Matrice existe pour chaque personne de manière totalement individuelle.

Donc pour sauver le monde, littéralement, ce que tu dois faire en tant qu'individu c'est de te concentrer sur toi-même. Le pouvoir que tu as de changer les choses est un pouvoir absolu, ou pratiquement absolu, même si tu ne peux pas encore en comprendre la raison.

C'est pour cela que l'on dit qu'il n'y a pas de victimes dans la Matrice, parce que chaque personne vit justement ce qui lui correspond de vivre et de percevoir. Et je me réfère au bon comme au mauvais, car au final le bon et le mauvais n'existent pas, puisque ce sont des concepts qui dépendent d'autres concepts, et que le bon et le mauvais sont uniquement relatifs à la perception de chaque individu.

Pour résumer, je ne saurais trop insister sur ce point : que tu le veuilles ou non, tu as créé ton expérience et il n'y a pas de victime. Et cela rejaillit aussi sur les races extraterrestres qui souhaitent aider les humains car, si on respecte les souhaits de chaque personne au sein de la Matrice, on ne peut pas intervenir, on peut juste leur proposer d'autres points de vue qui peuvent les aider. Les guerres, la souffrance, les divorces douloureux, la perte d'un être cher, les problèmes économiques, les tremblements de terre, les volcans, les accidents de la route, etc., tout est création de ceux qui l'expérimentent. Ta réalité ici, ta Matrice, est ce que tu penses, mais surtout, ce que tu ressens et perçois. Le monde extérieur n'est rien d'autre que le reflet de ce qu'il se passe à l'intérieur des gens. C'est le reflet extérieur ou le miroir de ce que tu as à l'intérieur de toi, surtout au niveau individuel, et pas seulement au niveau collectif.

À ce stade, il est nécessaire de mentionner que ces problèmes, qui sont générés par une personne du fait d'être à l'intérieur d'une Matrice, lui provoquent ensuite des problèmes psychologiques, tels que le syndrome de stress post-traumatique. Or ce syndrome génère une dualité dans la personnalité, où ce qu'il s'est passé est refoulé dans l'inconscient. Et ensuite, ce qui a été refoulé se manifestera dans la réalité de cette personne, en particulier les choses qu'elle ne souhaite pas.

Pour arrêter ce cercle vicieux, chacun doit faire un travail intérieur exhaustif, faire face à ses propres problèmes et traumatismes, car tout le monde en a. Cela devrait se faire de manière personnelle, et

sans aucune volonté de discréditer qui que ce soit, de préférence sans l'aide d'un professionnel tel qu'un psychologue ou encore moins un psychiatre, car ces derniers sont très matriciels, ils renforcent la Matrice et, littéralement, la psychologie et la psychiatrie cherchent des solutions aux problèmes qu'ils ont eux-mêmes créés.

Comme l'a dit Carl Gustave Jung : « Tout ce qui ne remonte pas en conscience, revient sous forme de destin ».

Robert : Merci beaucoup Swaruu, j'apprécie beaucoup tes efforts.

Swaruu : Merci à toi Robert, j'apprécie beaucoup les tiens également.

Robert : Merci, il nous reste peu de temps. Allons-nous tous passer en cinquième densité ?

Swaruu : Oui, nous tous, c'est inéluctable. Inévitable.

Robert : Merci, je pensais que certains d'entre nous ne le pourraient pas. J'imagine que ceux qui ne le feront pas seront les fausses personnes de la Matrice, celles qui n'ont pas d'âme.

Swaruu : Il n'y a personne à l'intérieur d'elles, elles ne sont rien de plus que la Matrice, donc elles disparaîtront.

Robert : Merci.

Swaruu : Prends soin de toi et on se voit bientôt.

~ Traduction par Déborah Beragnes de l'Alliance Française Interstellaire, avec l'aide précieuse d'Éloïse Bernadac ~

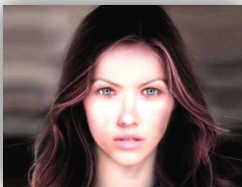
Depuis 2008 l'équipe des Taygetiens a contacté des centaines de personnes sur Terre pour le programme officiel « premier contact ». Le programme n'est plus d'application depuis, cependant Swaruu et l'équipe Taygetienne ont continué le contact avec nous, Robert et Gosia, passant beaucoup de courant, spirituel, métaphysique, historique, scientifique, et technologique.

Les informations ne sont pas canalisées. Elles sont directement écrites utilisant les technologies terrestres via internet.

C'est la première fois de l'histoire qu'une race extraterrestre partage directement de telles et énormes quantités d'informations. Extraterrestre

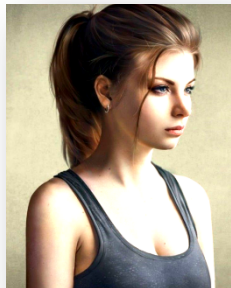
C'est le moment pour nous de se réveiller et d'en apprendre plus sur la réalité qui nous entoure !

Les principaux contacts :



Swaruu de Erra (Yazhi Swaruu) est une jeune femme de l'étoile Taygeta dans les Pléiades et vient d'une de ses 4 planètes – Erra.

Elle est pilote de chasse, experte en ligne de temps (timelines), et guide spirituel pour nous tous aussi bien que l'équipe des Taygetiens elle-même.



Anéeka de Temmer est une jeune femme de l'étoile Taygeta dans les Pléiades et vient d'une de ses 4 planètes – Temmer.

Elle est arrivée en orbite terrestre en avril 2016, son rôle dans le groupe est chef des analystes terrestre autant que pour les données spatiales. De plus, et parmi d'autres tâches, sa spécialité est portée sur les « ordinateurs » holographiques à bord.

**les images sont illustratives uniquement*

Visitez les chaînes pour voir toutes les vidéos :

Despejando Enigmas (Espagnol) : <https://www.youtube.com/channel/UChOGxLFJKNKm91za6r3pjAA>

Agencia Cosmica (Espagnol) : <https://www.youtube.com/channel/UCYjj30Cp0U9coWALouInCbg>

Red Agartha (Espagnol) : <https://www.youtube.com/channel/UCwNit481qrGklhyNttKuLDQ>

Cosmic Agency (Anglais) : <https://www.youtube.com/channel/UC2MMhSGDuf9kKXPvXfgOr9w>

Cosmic Agency (Anglais) : <https://lbry.tv/@CosmicAgency:c>

Pleidian Knowledge (Anglais) : <https://www.youtube.com/channel/UCe4VqunF6sfWEtnU8SS9Gg>

Conocimiento Pleyadiano (Esp) : https://www.youtube.com/channel/UCoMDH5wQu_QB9dJXOVZ1N7Q

Esprit Libre (Français) : <https://www.youtube.com/channel/UCiCfeat3bjDXz8geTelSc7Q>