

Le 20/04/2022

Traduction Française :

(SP) La biologia, la genética, se genera desde planos superiores - Swaruu de Erra, Pleyades, Taygeta - Despejando enigmas (04/07/2018)

La biologie et la génétique se génèrent depuis des plans supérieurs - Swaruu de Erra, Pléiades, Taygeta.

Swaruu de Erra : Ce que je souhaite partager le plus, c'est qu'il n'y a pas de réalité en tant que telle. Il n'y a que toi, il n'y a pas de monde en dehors de toi. Même si ceux qui sont du côté du matérialisme le défendent encore. Ils utilisent l'objectivisme comme argument principal, mais il n'y a pas d'objet ni d'objectivisme sans un "moi" qui le génère. Tout fini par être mental.

Maintenant, je ne sais pas quelle direction prendre, si je dois décrire la biologie moléculaire et la génétique avancée, ou si je dois aborder directement la Matrice. En effet, si nous allons parler de génétique à nouveau, je dois rédiger un article court, car ce sont des concepts à manier avec précaution. Parce qu'ils bouleversent la science génétique terrestre.

Robert : Les deux sujets sont super intéressants Swaruu. S'il te plaît, commence par ce que tu veux.

Swaruu de Erra : Le premier problème auquel je dois me confronter est que je dois clarifier que oui, on peut créer un nouvel être vivant, ou modifier la génétique d'un être déjà existant avec un tube à essai et un microscope, c'est-à-dire, physiquement. Mais mais... cela engendre toujours de sérieux problèmes pour cette espèce ou la variante de cette espèce : elle a une vie courte, elle développe des cancers rares et d'autres maladies auto-immunes, elle ne parvient pas à se reproduire...

En modifiant une espèce, les changements génétiques ne durent jamais plus d'une ou deux générations maximum dans le futur. Soit l'espèce revient à son modèle génétique antérieur au changement artificiel, soit la variante modifiée s'éteint simplement sans descendance viable. En d'autres termes, cette espèce nouvelle ou modifiée devient une impasse sans sortie. C'est une chose de créer ou de modifier un organisme compliqué ayant une forte connexion avec la Source originelle, comme l'est un être humain. Cela en est une autre de créer, de modifier un organisme simple, comme une plante de maïs.

Je parle des OGM, les organismes génétiquement modifiés. Même si les plantes OGM semblent se maintenir dans le temps, laissées seules dans la nature elles s'éteindraient. C'est en partie la raison pour laquelle Monsanto veut toujours contrôler ses semences, non pas pour des raisons de dollars ou de contrôle, mais parce qu'elles ont tendance à se dégrader génétiquement.

L'ADN est une manifestation de quelque chose qui se trouve au-dessus, sur un plan supérieur, interprété sur un plan existentiel inférieur. Cela s'applique à beaucoup de choses en termes de plans existentiels.

Mais c'est d'autant plus le cas en génétique, car celle-ci n'est que la partie que l'on peut voir et manipuler, étant donné qu'elle se trouve sur le plan physique ou 3D. Mais cela fait partie d'un tout que l'on ne perçoit pas. En effet, l'ADN physique n'est pas tout, il manque la partie de l'âme ou énergétique qui est derrière, mais que la science telle qu'elle est connue sur Terre ne peut voir ni accepter à cause de ses propres limitations, puisque cela relève d'autres plans. Je ne sais pas si je m'explique bien...

En fait, l'ADN n'est que la partie visible et apparemment manipulable physiquement d'un ensemble plus vaste. C'est la manière dont l'ADN se manifestera dans le monde physique qui donnera lieu à un organisme vivant. Ce qui se passe, c'est que sur le plan matériel, l'ADN doit toujours être un reflet de l'intention de la conscience qui utilise cette génétique particulière. Sinon il n'y a pas de synchronisation entre les deux, ce qui entraîne des défaillances dans le mouvement et l'administration des gènes qui sont issus de l'interprétation entre la conscience et son corps biologique, créant ainsi ces problèmes.

Le reflet en 3D ou en 5D, c'est-à-dire dans le monde physique, est une construction mathématiquement précise qui obéit à des modèles de géométrie sacrée. Il suit le modèle exact comme un reflet de quelque chose qui est sur un plan supérieur. C'est un tesseract ou un cube à quatre dimensions.

Disons que c'est l'objet sur un plan supérieur ou une forme pour quelque chose qui n'a pas de forme, c'est-à-dire la représentation mathématique pour une conscience vue à travers la limitation d'un plan inférieur incomplet. Incomplet car un plan supérieur ne peut être correctement interprété, puisque celui qui interprète ne dispose pas de tous les éléments nécessaires pour pouvoir le faire ou même pour le comprendre. En effet, la 3D n'inclut pas la 5D et ne donne qu'une interprétation partielle de ce qui se passe en 5D.

Sur cette image, l'ombre projetée en bas est la représentation dans une dimension inférieure d'un objet d'une dimension supérieure.

Dans ce cas, un objet tridimensionnel est reflété sur le sol sous l'aspect d'une forme bidimensionnelle, mais ce reflet - modèle, qui est une interprétation limitée de quelque chose qui est sur un plan supérieur, et qui ne peut pas être interprété correctement, n'est pas quelque chose de fortuit. Il peut avoir été conçu sur un plan supérieur pour avoir une projection en bas avec des résultats prémédités exactes.

Ce qui est perçu comme la réalité n'est qu'un reflet inexact de quelque chose de plus complexe qui la génère. C'est ce principe que j'applique maintenant à la génétique. Le modèle énergétique de ce qui se trouve sur un plan supérieur, par exemple l'âme ou "adma", se projette en bas en créant le corps physique, et elle le fait avec l'ADN qui forme ce corps. Il est d'abord projeté via le principe des ondes stationnaires, pour ensuite former des patrons plus complexes, en utilisant le principe de la fréquence dominante.

Dans les images ci-dessus, les points de lumière de la projection de la boule géométrique sont les nœuds ou points des ondes stationnaires. Le point stationnaire, ou concentration d'énergie maximale, est l'endroit où seront créées les molécules qui, si elles reçoivent suffisamment d'attention, formeront des choses plus complexes comme les acides aminés.

Le fait d'avoir une attention localisée et soutenue en un point ou un nœud de l'onde stationnaire, permet d'établir la fréquence dominante sur ce point, qui réussira à suivre le modèle générant la molécule désirée en ce point stationnaire de l'onde d'énergie statique.

Ce principe est également à la base des capsules médicales (med bed) de régénération. Donc avec suffisamment d'attention, une image sera créée sur le plan inférieur d'une carte de conscience qui se trouve sur un plan supérieur. Cette carte de conscience n'est rien d'autre que la représentation géométrique sous forme énergétique d'une intention provenant d'une âme ou "adma". Le champ d'énergie potentielle dont je parle n'est ni plus ni moins que l'Éther que décrivait Nikola Tesla. Et pour créer un point au sein de l'onde statique de cet Éther, et amener ou transformer ce point énergétique en quelque chose de physique, cela nécessite une dépolarisation, comme entre deux pôles électriques.

Ainsi, un être vivant, son ADN, est la représentation limitée ou la caricature d'un être qui se trouve sur un plan supérieur et qui a des caractéristiques similaires à celles de cet être vivant. Ce dernier étant une sur-représentation de quelque chose qui est en haut, comme dans les images montrées. Et au-dessus de l'être de cette âme ou "adma", se trouve une autre conscience qui projette sa propre carte d'interprétation dans une dimension inférieure à celle-ci.

Ainsi, ce que tu reçois en 5D comme carte génétique est un ADN avec 12 hélices et 24 chromosomes, alors qu'en 3D et son interprétation limitée, tu reçois 2 hélices et 22 ou 23 chromosomes. En effet, l'interprétation 3D d'une personne de 5ème densité est une caricature limitée de comment est perçu ce même être en 5D.

C'est pourquoi les starseeds ne ressemblent pas à leurs Moi supérieurs, ou rarement. Il convient aussi de mentionner que les consciences que les parents ont en 3D influencent également la formation de l'ADN qui formera un nouvel être vivant. Il s'agit donc d'une interaction complexe, mais le point dominant est l'être qui possède la conscience, celui qui utilise ou utilisera le corps.

Imagine un objet projetant le tesseract qui, à son tour, projette son image en dessous. La dernière image se révélera être la carte d'ADN finale que les cellules utiliseront pour créer l'individu. En suivant la carte, le résultat final ressemble à quelque chose comme ça :

Nous sommes tous le reflet de quelque chose de plus complexe au-dessus de nous. Ainsi, le haut et le bas ne sont que conceptuels, ce n'est pas vraiment une supériorité, c'est un point d'attention. Et le supérieur comprend toutes ses composantes formant un tout. De ce fait, si tu modifies génétiquement une espèce à l'aide d'une éprouvette, c'est comme si par exemple tu superposais à cette image un autre objet suspendu au bout d'un bâton depuis le sol, dans le but de modifier l'ombre finale. Le résultat final est limité et ne représente pas une copie fidèle sur un plan existentiel inférieur de l'intention créatrice originelle.

Ce que je veux dire, c'est que le fait de modifier un organisme avec des tubes à essai et des microscopes est une fois de plus une "science réductionniste" qui ne comprend pas que l'ADN a ses bases dans le monde éthérique sur des plans supérieurs. Et qu'il est impossible de le séparer de son créateur, de l'objet qui réside sur ce plan supérieur et depuis lequel l'ombre est projetée.

Par conséquent, le moyen ultime de modifier de façon permanente un organisme ou d'en créer un nouveau est de modifier l'original depuis en haut. Et on ne peut y parvenir qu'en étant sur ce plan supérieur ou en accédant à cet être sur le plan supérieur, en modifiant sa perception afin qu'il modifie à son tour son intention créatrice. C'est-à-dire en utilisant le contrôle mental, et cela s'obtient par la manipulation et le contrôle de la perception.

Ceci est fait pour que le tesseract décide de changer de forme afin de modifier sa projection sur le plan inférieur.

Il s'agit essentiellement de génétique, mais cela peut s'appliquer à la nature de la réalité de la Matrice 3D, et peut-être à son mode de fonctionnement et à sa finalité ?

Et c'est la raison pour laquelle les tablettes sumériennes ne sont qu'une autre Bible, une manipulation de plus. Les gènes ne sont pas des choses statiques qui se contentent d'exister ou d'être là. Ils sont dynamiques, ils bougent tout le temps, ils se modifient, ils s'activent et se désactivent en fonction des besoins. Des gènes nouveaux sont créés et les anciens sont conservés, mais ils ne sont jamais détruits. Cela a déjà été compris sur Terre, mais de manière assez élémentaire pour l'instant, grâce aux précieux travaux du Dr Bruce Lipton.

Ce que je partage ici, a toujours des bases de compréhension humaine. J'ai seulement poussé encore plus loin la compréhension de ce que dit Lipton, en expliquant comment l'ADN est généré en premier lieu. Je sais que je dois élargir ce que je partage et plus particulièrement sur ce point, mais c'est une science avancée de l'électromagnétisme et des fréquences, avec beaucoup de mathématiques. C'est la raison pour laquelle je dis toujours que la conscience est ce qui génère la matière et non l'inverse.

C'est pour cela que j'ai dit : « Ne te demande pas s'il y a de la vie parmi toutes les étoiles qui remplissent la nuit, car si elles existent, c'est uniquement parce qu'il y a de la vie sur elles ». La matière n'existe pas. Ce n'est qu'un reflet sur un plan de perception inférieur de quelque chose d'autre au-dessus, d'un autre objet plus complexe au-dessus, où il y a plus de variables. C'est un plan plus élevé, qui donne la capacité de percevoir plus de variables.

Il y a ici un problème de compréhension qui, je le sais, tourmente beaucoup de gens et affecte leur perception : c'est le thème des plans existentiels et des fréquences. Mais ces plans existentiels n'existent pas. C'est juste un gradient, une seule entité, le Grand Tout.

C'est seulement la fréquence de l'intention de chaque conscience apparemment individuelle qui, étant donné sa limitation personnelle, ne peut percevoir qu'une gamme limitée de fréquences de la Grande Entité qui est une seule pièce. Si un groupe de personnes ne perçoit que ce que nous appelons la 3D, c'est uniquement parce qu'elles se sont mises d'accord pour ne percevoir qu'une gamme déterminée, qui pourrait par exemple être la lumière blanche.

La carte génétique d'une personne en 3D n'est que le reflet du reflet du reflet du reflet du Moi Total au dessus. Plus la fréquence est élevée, plus la génétique est complexe, et plus la fréquence est basse, moins il y a de détails dans cette génétique, mais elle fait partie du Grand Tout.

(images)

Ça monte comme un gradient de complexité, qui dépend de ce que la gamme de fréquences permet de percevoir, car tout est perception.

Il est dit que les êtres humains ont dans leur ADN, l'ADN de douze races extraterrestres. Comment expliquer cela ? C'est parce que les individus ont dans leur conscience le fait d'avoir été au moins ces douze races. Mais ils ont été beaucoup, beaucoup plus de races aussi. Cela fait partie d'eux. L'être humain en tant que race a été dans d'innombrables endroits en tant que conscience, c'est pour cela que ça fait partie du tesseract qui projette l'ADN en bas. La mémoire qu'il forme, fait ce que tu es. C'est pour

ça que l'ADN contient aussi de la mémoire, car tu le projettes sur ton physique, comme si c'était le "disque dur" de ton être.

Un autre point important, que je ne sais pas quand ni comment mentionner ici, c'est qu'on ne devrait pas dire "avoir" une âme. Ce n'est pas qu'on vous a donné cette âme (appelée aussi "adma" par d'autres races). L'âme est quelque chose qui se construit individuellement et avec beaucoup d'efforts. C'est un processus graduel, progressif et cumulatif, mais il incombe à chacun de développer son âme, son identité.

Ce que je t'ai dit aujourd'hui fait-il sens ?

Robert : Oui beaucoup, merci Swaruu.

J'ai une question : lorsque tu parles des autres races et de l'âme, veux-tu dire que nous, les humains, avons la chance d'avoir une âme ou "adma" ? Merci.

Swaruu de Erra : Encore une fois, ce n'est pas quelque chose que l'on a, ou que l'on n'a pas. Les âmes varient en degrés, disons en pourcentages. On pourrait dire que ce pourcentage d'âme est le niveau de connexion avec la Source originelle ou le Grand Soi originel, que je ne considère pas comme "Dieu" en tant que concept, mais comme la somme de toutes les consciences individuelles créant le Tout. Tu vois ainsi que celle qui est au-dessus crée celle qui est en dessous, comme ce que j'ai exposé aujourd'hui.

Les humains ont de la chance parce qu'ils sont très connectés à la Source, alors que d'autres espèces ont une connexion quasiment nulle. Les humains sont une espèce difficile à contrôler et très têtue car ils ont une connexion avec la Source originelle. C'est la raison pour laquelle autant d'humains s'éveillent, deviennent immunisés et représentent un problème pour le "statu quo".

Le fait qu'on vous tue et que vous mouriez, ne vous arrête pas. Cela vous limite seulement. Mais comprenez que vous êtes bien plus que des êtres 3D. Qu'en mourant vous passez juste à une autre étape, qui était déjà là et qui a toujours été là. Et vous le percevez à nouveau simplement grâce au fait de vous libérer des limitations imposées par le corps 3D. Lorsque tu élèves ta conscience, tu augmentes en complexité et en capacité de compréhension. De ce fait, la 3D ne nourrit plus l'intention d'expansion de ton âme et celle-ci a besoin de porter son point d'attention sur un plan plus complexe.

Robert : Merci Swaruu. Le temps est terminé. Pourtant c'est quelque chose qui n'existe pas, le temps. On se voit demain. Je t'embrasse fort, bye !

Swaruu de Erra : À demain Robert, repose toi bien et merci d'être là.

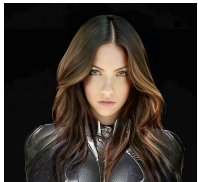
~ Traduction par Déborah Béragnes de l'Alliance Française Interstellaire, avec l'aide précieuse d'Eloïse Bernadac ~

En 2008, plusieurs dizaines de milliers de Pléadiens provenant du système solaire de Taygeta sont arrivés en orbite terrestre à bord de vaisseaux, pour contacter des centaines d'humains dans le cadre de leur programme officiel "Premier Contact", qui avait pour but d'aider l'humanité à se réveiller et à se libérer. Aujourd'hui, ce programme n'est plus d'actualité car la plupart des contactés n'ont pas pris ces extraterrestres au sérieux.

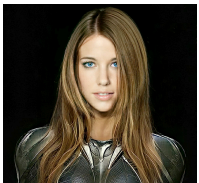
Mais en 2016, une petite équipe d'environ 30 jeunes hommes et femmes Taygétiens, sont arrivés en orbite terrestre à bord du vaisseau Toléka, pour reprendre ce contact au travers de Gosia et Robert (contact initié avec eux en décembre 2017), et de quelques autres personnes, qui transmettent à leur tour sur leurs chaînes YouTube ces échanges passionnants. Nous pouvons ainsi bénéficier de toutes ces connaissances spirituelles, métaphysiques, historiques, scientifiques, technologiques et (exo)politiques, qui permettent de libérer notre esprit, d'expanser notre conscience et de sortir de la matrice 3D.

Ces informations ne sont PAS canalisées. Elles sont transmises par ÉCRIT par ordinateur, via Internet, en live (tchat sécurisé). C'est la 1ère fois de toute l'histoire de l'humanité qu'une race extraterrestre partage directement de telles quantités d'informations et des connaissances de cette qualité, tout en maintenant leur amitié avec nous.

Voici les contacts passés et présents de Gosia et Robert (photos réelles) :



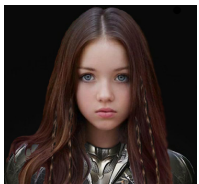
Swaruu de Erra N°9 : Jeune femme de race Pléadienne de Taygeta, née sur la planète Erra en l'an 2000 de notre temps terrestre. Pilote de chasse, Experte en manipulation de lignes de temps (sauts temporels), et Guide spirituelle aussi bien pour les humains que pour cette équipe de Pléadiens. Elle a communiqué quasi quotidiennement avec Robert et Gosia de décembre 2017 jusqu'en avril 2020. Elle est décédée (d'épuisement) à bord du vaisseau Toléka durant l'été 2020 et sa conscience s'est alors fondue dans celle de Yazhi Swaruu N°12, qui avait rejoint l'équipe depuis quelques mois.



Anéka de Temmer : Jeune femme de race Pléadienne de Taygeta, née sur la planète Temmer le 21 décembre 1998 de notre temps terrestre. Analyste en Chef des Données Terrestres et Spatiales, Directrice principale du CIC (Département d'Intelligence et de Renseignements de Taygeta. L'équivalent de notre CIA), Médecin et Historienne. Elle est aussi experte en Relations et Langues Humaines, en Exopolitique, en Intelligence et Contre Intelligence, en Espionnage et Communications, en Systèmes d'Ordinateurs Quantiques Holographiques et en Systèmes d'Énergies. Elle a initié le contact avec Gosia et Robert en décembre 2017 et elle est toujours en contact avec eux aujourd'hui.



Swaruu Athena N°10 : Jeune femme de race Swaruunienne, née dans l'espace à bord d'un vaisseau spatial, le 8 mars 2002 de notre temps terrestre. Sa mère, avec qui elle communique tous les 3 jours, est une autre Swaruu de Erra N°9 provenant d'une autre ligne de temps que celle qui a communiqué avec Gosia et Robert pendant 2 ans et demi (qui, elle, n'avait pas d'enfant). Bien qu'elle ait énormément voyagé et vécu sur Erra, et brièvement sur Temmer et Cyndriel, elle a passé la plupart de sa vie sur Terre dans la région du Yorkshire en Angleterre, près du parc national, où elle a vécu depuis enfant avec sa mère. Elle a des souvenirs d'innombrables vies passées, parle couramment plusieurs langues terrestres, et grâce au dévouement de sa mère, elle est devenue Pilote de chasse, aussi bien de vaisseaux spatiaux taygétiens que d'engins volants humains, et elle est Experte en Sauts Temporels. Elle communique avec Gosia et Robert depuis juin 2021 et aujourd'hui, c'est elle qui communique le plus avec eux, parmi tous les membres du Toléka. Elle dédie son temps libre à se maintenir en bonne forme physique avec beaucoup d'exercice et d'arts martiaux, et comme passe-temps elle aime fabriquer et assembler des miniatures de toutes sortes. Mais elle consacre la majeure partie de son temps à être une guide, une grande sœur et une mère de substitution pour Swaruu Minerva (adolescente) et Yazhi Swaruu, qu'elle adore.



Yazhi Swaruu Sophia N°12 : Enfant de race Swaruunienne, née à bord d'un vaisseau dans l'espace en 2012 de notre temps terrestre, son âme est multimillénaire car, étant la dernière Swaruu de toute la lignée, elle a intégré les consciences, les connaissances et les savoir-faires de toutes les Swaruu précédentes. Lorsqu'elle avait 8 ans, sa mère et elle ont voyagé dans le temps et séjourné sur Terre en Écosse de l'âge de Bronze, où elles ont été attaquées par la tribu de Danaan. Sa mère a été tuée et Yazhi a réussi à leur échapper à bord de leur vaisseau Suzy. Elle a alors voyagé dans l'espace temps pour rejoindre cette équipe de Pléadiens du vaisseau Toléka en orbite terrestre, et Swaruu de Erra N°9 a été sa mère de substitution pendant environ 1 an (jusqu'à sa mort). Yazhi a commencé à communiquer avec Robert et Gosia en septembre 2019, et cette communication est toujours en cours aujourd'hui. Comme toutes les Swaruu, elle est Pilote de chasse, Experte en Voyage dans le Temps et manipulation temporelle, en Génétique, en Navigation, en Spiritualité, en Sciences et dans de nombreux autres domaines. Elle est aussi capable de se téléporter, de se dématérialiser, de traverser les murs et de voyager par l'esprit dans toutes les densités de l'univers. C'est à la fois une enfant câline, rêveuse, joueuse et farceuse, et une Guide Spirituelle d'une immense sagesse pour tous les Pléadiens de Taygeta et pour les Humains.

📺 Voici les principales chaînes YouTube qui transmettent ces connaissances pléadiennes :

- ✨ **Cosmic Agency** (Anglais) : <https://youtube.com/c/CosmicAgency>
- ✨ **Agencia Cosmica** (Espagnol) : <https://youtube.com/c/AgenciaCosmica>
- ✨ **Despejando Enigmas** (Espagnol) : <https://youtube.com/c/DespejandoEnigmas>
- ✨ **Revelacion Cosmica Semillas Estelares** (Espagnol) : <https://www.youtube.com/channel/UCX6Ji8A87G65Kqt4teQgTFg>
- ✨ **Esprit Libre** (Français) : <https://youtube.com/c/EspritLibreM45>