

Le 17/03/2022

Traduction Française : (ES) EL PORQUÉ DE LA ENTRADA DE TANTOS NIÑOS AUTISTAS Y ASPERGER A LA TIERRA – Despejando Enigmas (14/06/2018)

Pourquoi tant d'enfants autistes et Asperger arrivent sur Terre ? – Swaruu

Nous aborderons ici spécifiquement le sujet des enfants autistes et Asperger.

L'afflux massif de « starseeds » et d'enfants dits indigo, cristal et autres à partir de 2003 est une stratégie des races positives pour contrecarrer la négativité de la Cabale et ainsi aider la Terre dans son ascension.

Comme toute action positive, il y aura une réaction négative et vice versa au sein de la Matrice. La Cabale a mis en œuvre des méthodes pour s'attaquer aux effets positifs et c'est dans ce cadre qu'intervient le programme de vaccination avec l'introduction dans les vaccins de :

- 1.) Métaux lourds
- 2.) Substances chimiques et nocives
- 3.) L'élément du vaccin lui-même : les micro-organismes qu'ils contiennent et qui surchargent le système immunitaire des enfants lorsqu'ils sont administrés à la suite dans un laps de temps très court.

Maintenant, en parlant du monde éthérique et en ce qui concerne ces enfants, la connexion avec la Source à la naissance n'est pas complète avant l'âge de sept ans, moment où les vaccins sont administrés de manière plus intensive pour rendre la connexion entre le corps et l'âme plus difficile.

Il faut clarifier quelque chose ici. Le problème d'un point de vue physique n'est pas totalement dû aux vaccins, mais aussi à d'autres facteurs tels que :

- 1.) Les substances chimiques présentes dans les aliments, telles que le glutamate de sodium, les OGM, les édulcorants (aspartame) etc.
- 2.) Le rayonnement électromagnétique dans l'environnement
- 3.) Les Chemtrails
- 4.) Les facteurs culturels et sociaux et la situation au sein de la famille elle-même, car le stress chez l'enfant favorise le repli sur soi.

En ce qui concerne le point précédent, il est très important de mentionner que les attitudes et les comportements des enfants tels que le balancement constant, la répétition de mouvements comme le fait de faire tourner les roues des jouets ou frapper constamment un objet ne sont rien d'autre qu'une façon de garder l'esprit occupé pendant que la conscience se connecte à la Source, n'ayant pas une bonne connexion avec le corps physique.

C'est aussi pourquoi ils sont dérangés quand on les sort de cette transe. Ces situations provoquent beaucoup de stress dans la famille, mais sachant pourquoi ils se comportent ainsi, il n'y a rien à faire de plus qu'être patient. Leur conscience n'est pas entièrement dans le monde physique.

C'est facile à dire, mais en étant pleinement conscient de la raison de l'arrivée de ces enfants, on allège la situation chaotique et stressante pour les familles, de sorte que l'environnement n'est plus propice à alimenter des entités négatives. En d'autres termes, on brise le cercle vicieux.

D'autre part, d'un point de vue plus élargi ou de dimension supérieure, le problème a été contré une fois de plus en étant rendu positif, puisque ces enfants, par leur condition même, forceraient la société à changer en créant et ouvrant de nouvelles méthodes d'inclusion et d'acceptation, forçant à leur tour les gens, les institutions éducatives et gouvernementales à changer à un niveau global.

Il est important de souligner que les valeurs, les points de vue et les intérêts du plan éthérique ou de l'entre-deux-vies diffèrent grandement des valeurs officiellement imposées par la Matrice. Par conséquent, l'expérience d'une vie de handicap serait propice à une plus grande croissance spirituelle qu'une vie normale.

Sur Terre, les gens seraient surpris d'apprendre que sur le plan de l'entre-deux-vies, non seulement les âmes font la queue pour entrer dans le monde physique afin de s'incarner, mais les files d'attente pour entrer avec un handicap sont deux fois plus longues. Les gens ont tendance à voir ces capacités comme quelque chose qui a mal tourné, mais je vous assure que depuis les plans supérieurs, c'est exactement ce qu'ils souhaitent vivre, car une personne, une conscience, ne crée que les circonstances qui la servent dans une vie. Ainsi, être de cette façon sert énormément leurs propres intentions quant à ce qu'ils souhaitent expérimenter dans leur vie.

Ils ne sont pas venus pour s'adapter au monde, ils sont venus pour changer le monde, pour forcer le monde à changer parce qu'ils sont eux-mêmes inchangeables, ils ne peuvent pas être forcés à quoi que ce soit et quiconque essaie de le faire ne réussira qu'à rendre la personne autiste ainsi qu'elle-même extrêmement malheureuses.

Il n'y a rien de mal en eux. Ils ne s'adaptent juste pas et ne se conforment pas aux attentes socialement acceptées que les autres attendent d'eux.

Pendant des milliers d'années, les habitants de la Terre ont été très axés sur le cerveau gauche et le matériel, et n'ont donc pas eu une connexion forte avec leur moi éternel, leur moi éthérique et spirituel. Ils ont du mal à comprendre les personnes comme les autistes et les Asperger, qui ont un lien très fort avec le spirituel. Parce qu'ils ont choisi d'entrer sur le plan physique, ils ont un pied dans le matériel et l'incarnation et un pied dans le plan éthérique.

Ces personnes ont choisi d'entrer dans des corps qui n'ont pas activé les parties de leur génétique qui leur fournissent ce qui est nécessaire pour créer un lien entre l'aspect spirituel et l'aspect physique.

Le fait qu'ils aient un pied à l'intérieur et un pied à l'extérieur du plan physique signifie qu'ils ont beaucoup plus d'énergie qui circule dans leur système corporel. Cette augmentation d'énergie dans le corps crée une augmentation de l'activité neuronale qui surcharge le corps et le stimule de manière excessive. C'est pourquoi nous commençons à voir les expressions classiques des problèmes

neurologiques, comme les tics, les crises, les difficultés motrices et autres anomalies associées au système nerveux.

Le système nerveux, en particulier le cerveau, est le traducteur entre le physique et le non-physique. Lorsque quelque chose empêche la communication entre le côté spirituel et le côté physique de se produire efficacement, comme ce serait le cas à la suite d'une lésion vaccinale, des problèmes de communication tels que des difficultés de parole et d'expression apparaissent. Ce n'est pas leur conscience qui a un problème, c'est la traduction entre le côté spirituel et le côté physique qui est affectée, mais comme je l'ai déjà dit, il s'agit de leur propre décision.

Ils ne sont pas venus pour suivre des modèles, ils sont venus pour les changer. Il n'y a rien à guérir en eux, seulement à les accepter comme les guides qu'ils sont. Sachez qu'ils ont eux-mêmes prévu de s'incarner de cette façon, c'est une expérience qu'ils désirent depuis les plans supérieurs. Ils ne sont pas des victimes de leur vie, et il n'y a rien pour les guérir, qu'il soit difficile ou non de le comprendre. Il s'agit de leur but, leur mission dans la vie.

Traduit par Marie-S de l'Alliance française interstellaire.

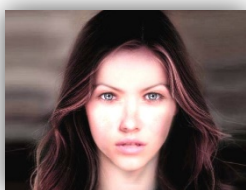
Depuis 2008 l'équipe des Taygetiens a contacté des centaines de personnes sur Terre pour le programme officiel « premier contact ». Le programme n'est plus d'application depuis, cependant Swaruu et l'équipe Taygetienne ont continué le contact avec nous, Robert et Gosia, passant beaucoup de courant, spirituel, métaphysique, historique, scientifique, et technologique.

Les informations ne sont pas canalisées. Elles sont directement écrites utilisant les technologies terrestres via internet.

C'est la première fois de l'histoire qu'une race extraterrestre partage directement de telles et énormes quantités d'informations. Extraterrestre

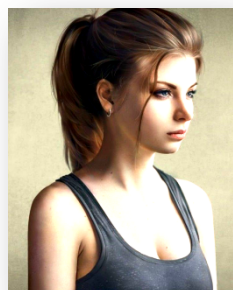
C'est le moment pour nous de se réveiller et d'en apprendre plus sur la réalité qui nous entoure !

Les principaux contacts :



Swaruu de Erra (Yazhi Swaruu) est une jeune femme de l'étoile Taygeta dans les Pléiades et vient d'une de ses 4 planètes – Erra.

Elle est pilote de chasse, experte en ligne de temps (timelines), et guide spirituel pour nous tous aussi bien que l'équipe des Taygetiens elle-même.



Anéeka de Temmer est une jeune femme de l'étoile Taygeta dans les Pléiades et vient d'une de ses 4 planètes – Temmer.

Elle est arrivée en orbite terrestre en avril 2016, son rôle dans le groupe est chef des analystes terrestre autant que pour les données spatiales. De plus, et parmi d'autres tâches, sa spécialité est portée sur les « ordinateurs » holographiques à bord.

**les images sont illustratives uniquement*

Visitez les chaînes pour voir toutes les vidéos :

Despejando Enigmas (Espagnol) : <https://www.youtube.com/channel/UChOGxLFJKNKm91za6r3pjAA>

Agencia Cosmica (Espagnol) : <https://www.youtube.com/channel/UCYjj30Cp0U9coWALouInCbg>

Red Agartha (Espagnol) : <https://www.youtube.com/channel/UCwNit481qrGklhyNttKuLDQ>

Cosmic Agency (Anglais) : <https://www.youtube.com/channel/UC2MMhSGDuf9kKXPvXfgOr9w>

Cosmic Agency (Anglais) : <https://lbry.tv/@CosmicAgency:c>

Pleidian Knowledge (Anglais) : <https://www.youtube.com/channel/UCe4VqunF6sfWEtxnU8SS9Gg>

Conocimiento Pleyadiano (Esp) : https://www.youtube.com/channel/UCoMDH5wQu_QB9dJXOVZ1N7Q

Esprit Libre (Français) : <https://www.youtube.com/channel/UCiCfeat3bjDXz8geTelSc7Q>

Vidéo source (ES) : <https://www.youtube.com/watch?v=HMSGF1kxHG4>

Vidéo source (EN) :