

Le 18/02/2022

Traduction française à partir de l'anglais : (EN) Flat Earth- Conversation with Athena and Aneeka - Cosmic Agency (27/09/2021)

La Terre plate : conversation avec Athena et Anéeka

Robert : Quelles sont les intentions dissimulées derrière le concept de la Terre plate ?

Swaruu X (Athena) : Le contrôle de la population sur Terre, ce qu'elle doit savoir et ce qu'elle ne doit pas savoir, quand et de quelle façon elle est contrôlée par la CIA et leur clique pour la défense de leurs intérêts dans le monde. Ils ont tout compartimenté, donc le programme de la Terre plate est seulement une ligne de plus dans leur dispositif de désinformation. En d'autres termes, le but est d'inonder les réseaux avec des inepties afin que les gens ne sachent plus qui écouter ou qui croire.

Cela génère des conflits et c'est exactement ce qu'ils veulent, car cela épuise les gens et ne leur permet pas de se concentrer sur quoi que ce soit, puisque rien n'est jamais clair pour eux.

Avec le programme de la Terre plate, ils contrôlent les conspirationnistes qui ne croient pas aux mensonges de la NASA, car c'est sur cela qu'ils se basent. La NASA ment, donc la Terre est plate. Ensuite, ils créent des conflits et des querelles entre ceux qui croient une chose et ceux qui en croient une autre. Ce conflit est ce qu'ils recherchent car il permet d'enterrer la vérité.

Ils ne peuvent pas empêcher la vérité de fuiter, mais ils peuvent fournir tout un tas d'histoires contradictoires qui donnent des explications alternatives au récit officiel ou à d'autres versions. Cela leur permet de cacher la vérité au milieu d'une tonne de rebuts, toujours avec le même objectif : prendre quelque chose de vrai et l'utiliser pour justifier un mensonge.

Je ne comprends pas ce que les spécialistes de la Terre plate ont en tête, parce que je ne les ai jamais entendus répondre à la grande question : qu'y a-t-il de l'autre côté du « disque » ? À l'envers de la Terre.

Ce qu'ils font c'est créer de la confusion, en utilisant ce que chaque groupe de personnes veut entendre pour leur en donner encore plus et garder le contrôle. Et pour cela, ils ont besoin des métadonnées de la population, ce qui constitue l'une des raisons de leur espionnage constant des citoyens ordinaires et de leurs penchants sur à peu près tout, des vêtements à la musique en passant par les idées religieuses et politiques.

Puisque que le mécanisme de la religion et de la politique constitue ses outils principaux, et que le New Age est une autre religion contrôlée par eux.

La théorie de la Terre plate est en conflit avec le concept des E-T, car si la Terre est plate il ne peut pas y avoir d'autres planètes. Par conséquent il n'y a pas d'E-T et tout ce qui est d'origine extraterrestre est transformé en démons et êtres interdimensionnels. Mais il s'agit surtout d'un programme visant à provoquer de la confusion et des conflits pour maintenir la population divisée car si elle arrivait à s'unir elle leur créerait des problèmes.

Anéeka : Ceux qui adhèrent à l'idée de la Terre plate... Je pense qu'ils consomment déjà trop de fluor dans la nourriture et les dentifrices.

Robert : Ils se rassemblent et entretiennent entre eux cette fausse réalité.

Anéeka : Oui, et ils se sentent acceptés les uns les autres.

Robert : Une des choses qu'ils disent, c'est qu'il y a des enregistrements d'explosions - je ne sais pas de quel genre, peut-être comme quelque chose d'atomique - et que l'explosion semble atteindre une limite comme s'il elle s'effondrait ensuite ou qu'elle était entrée en collision avec un dôme. Et qu'ils ont lancé des missiles sur ce dôme. Évidemment, je ne crois rien de tout cela. Je n'ai pas vu ces vidéos mais c'est ce qu'ils affirment.

Anéeka : Le seul dôme est celui des bandes de Van Allen. Ce n'est pas un dôme comme du métal ou quelque chose de solide. Encore une fois, il s'agit d'ignorance parce qu'une onde de choc, des signaux radio, et même de la lumière, entrent en collision avec différentes strates atmosphériques, et contre la ionosphère magnétosphérique, les bandes de Van Allen, selon la fréquence et la nature de ce qui est envoyé comme onde, cela rebondit comme si c'était contre quelque chose de solide. Ce phénomène de rebond atmosphérique était très utilisé lorsque les vaisseaux utilisaient la radio normale sur de longues distances.

Encore une fois, il ne s'agit que d'ignorance et de phénomènes explicables par la physique de base, que les adeptes de la Terre plate utilisent pour prouver leurs théories.

Une explosion se produit également lorsque, à haute altitude, en raison du manque de pression atmosphérique, elle prendra une forme étendue comme un large champignon. Cela se produit également lorsqu'une explosion ou son expansion heurte une autre couche atmosphérique plus dense, ce que l'on appelle une inversion thermique, créant l'illusion qu'elle a heurté quelque chose.

Quant aux inversions thermiques, elles expliquent aussi pourquoi ils prennent parfois des photos de deux soleils. Il s'agit simplement d'un reflet, comme de l'eau sur une route asphaltée brûlante. Il n'y a pas deux soleils, c'est juste un effet d'optique courant.

C'est le même effet avec toutes les explosions qui prennent la forme d'un champignon. L'effet est seulement accentué en haute altitude par les basses températures et l'absence de pression atmosphérique.

Robert : Oui. De la même façon, quand des amateurs lancent une mini caméra dans l'espace avec un ballon, il arrive un moment où le ballon explose et ils disent que c'est parce qu'il a touché le dôme. Tous les ballons explosent plus ou moins à la même hauteur.

Anéeka : Oui. Un autre argument avec lequel ils alimentent leur théorie est le fait qu'ils voient que les bateaux en mer ne disparaissent pas à la bonne distance à l'horizon, qui serait calculée par Archimède selon le diamètre de la Terre.

Cela ne se produit pas partout dans le monde, mais seulement dans certaines parties. C'est parce que la Terre est un élément naturel, elle n'est pas une sphère parfaite fabriquée dans une usine. C'est une géode. Elle est imparfaite et présente des zones plus aplaties que d'autres. Ce n'est pas très perceptible à l'œil nu ou ce n'est pas perceptible depuis l'espace, mais c'est mesurable et toutes les planètes le sont aussi à un degré ou à un autre.

Robert : Ils disent que c'est une pierre qui a formé la Terre. Ils se basent sur des cultures anciennes, évidemment celles que la Cabale était intéressée à ne pas effacer. Les cultures qu'ils ont fait disparaître racontaient sûrement autre chose, comme par exemple que nous sommes des citoyens interstellaires.

Anéeka : Cela fait partie de leur programme pour que le niveau de la mentalité humaine retourne à celui du Moyen-Âge, pour qu'ils ne prennent rien comme réel.

Ceci est plus proche de la réalité [image montrée dans la vidéo]. C'est la forme de la Terre, mais de façon exagérée. Pas si déformée, mais légèrement irrégulière, comme on peut s'y attendre avec un objet naturel.

Voyons, quelle est la logique dans ce dessin ? Il n'y en a pas. Qu'est-ce qui provoque ça ? Qu'est-ce qui le soutient ? Quelle est la dynamique ?

C'EST la vérité, seulement la déformation est exagérée pour qu'elle soit mieux comprise.

Si toute cette histoire de Terre plate vous semble absurde, imaginez pour moi, en regardant les choses d'ici.

Robert : Ils mentionnent les cultures anciennes, la vision qu'elles avaient de la Terre.

Anéeka : Les Anciens savaient très bien à l'époque qu'elle était ronde, bien avant Archimède.

Parfaite c'est exagéré mais oui, à première vue, elle semble ronde. Notez aussi que les bosses et les parties en creux ne correspondent pas aux photos. Il ne s'agit que d'une approximation. Ce ne sont pas les mesures réelles.

Robert : Oui. C'est une illustration, une interprétation pour que ce soit mieux compris. C'est une géode ?

Anéeka : Oui, une « pomme de terre ».

Robert : Toutes les planètes sont des géodes ?

Anéeka : D'une façon ou d'une autre, ou à un degré ou à un autre, oui. Les seules qui apparaissent tout à fait rondes sont celles qui sont constituées de gaz, qui n'ont pas de surface solide, comme Jupiter, Saturne, Uranus et Neptune. Et les soleils. Bien que dans leur cas, ils aient des éruptions qui déforment la surface visible. Donc pas même les soleils. Et les planètes gazeuses ne sont pas non plus des sphères parfaites, elles sont bombées à l'équateur et aplaties aux pôles. Ce sont des toroïdes.

Robert : C'est pourquoi la lune est artificielle parce qu'elle est sphérique-métallique et le soleil apparaît dans notre perception comme « une sphère de gaz ».

Anéeka : Oui, la lune est une sphère « parfaite » car elle est artificielle, mais même la lune a des déformations car la construction n'est pas régulière non plus.

Robert : Ils parlent aussi de l'éclipse lunaire qui montre que la Terre n'est pas plate. Je pense qu'ils font référence à cette image. Ce n'est pas exactement cette image. Mais on peut y voir l'ombre de la Terre.

Anéeka : Ils disent aussi qu'elle est plate parce que les compagnies aériennes ne passent pas par le Pôle Sud, alors qu'elles devraient le faire puisque c'est le vol le plus direct, la distance la plus courte entre deux points, et ils ne comprennent pas pourquoi ces routes aériennes ne sont pas utilisées.

Premièrement, les compagnies aériennes évitent les zones dangereuses pour les avions au cas où ils devraient faire un atterrissage d'urgence, et deuxièmement, l'Antarctique est une zone interdite de vol parce que c'est une zone militarisée, c'est pourquoi les avions ne volent pas au-dessus du Pôle Sud.

Robert : Bien qu'ils disent qu'il y a un traité qui nie que c'est une zone militarisée, il me semble. Mais il est entendu que oui, il s'agit d'une zone dangereuse.

Anéeka : Ils ont aussi nié l'existence de la zone 51, mais malgré qu'elle n'« existe » pas, les avions civils ne pouvaient tout de même pas passer par là. Je connais ce traité concernant le Pôle Sud, mais il est loin de refléter la réalité. Les avions ne passent pas par là parce que la zone est militarisée.

La Terre est une sphère non uniforme. Et le fait qu'elle ne soit pas une sphère uniforme mais une sorte de pomme de terre explique aussi les anomalies magnétiques et gravitationnelles à sa surface.

Robert : Et cela explique aussi d'une certaine façon les courants océaniques ? Ou bien ça n'a rien à voir ?

Anéeka : Oui, tout est lié. Mais ce n'est pas la seule cause.

J'ai toujours pensé que le but de cette théorie de la Terre plate était de discréditer tous les contacts avec les OVNI et les E-T. Parce que si la Terre est plate, alors il n'y a pas d'autres planètes. Et ils placent tout ce qui est extraterrestre, les OVNI etc, dans deux catégories : soit ils relèveraient de la démonologie, avec une forte charge religieuse (cela se traduit par un retour à la mentalité du Moyen Âge...), soit les extraterrestres seraient des êtres interdimensionnels, ce qui est en partie vrai.

Robert : C'est juste, c'est une forme de retour à la mentalité du Moyen-Âge. À chaque fois que nous nous éloignons de la réalité en dehors de la Terre, nous nous auto-entretenons avec toujours plus de croyances erronées. Nier la forme géodésique de la Terre implique beaucoup de choses, comme les voyages dans l'espace, les citoyennetés interstellaires etc. Et qu'est-ce que la Fédération a à voir avec la Terre plate ?

Anéeka : Bien que j'aie l'impression qu'ils placent leurs tentacules à peu près partout, je ne vois pas de lien direct évident avec elle.

Pour moi, l'intention derrière la Terre plate est avant tout de dérouter la population au point qu'elle ne puisse plus démêler le vrai du faux. Cela la rend également plus docile car elle a moins d'idéologies à défendre.

Une autre chose évidente, mais qui doit être mentionnée, est que les adeptes de la Terre plate se cachent derrière le fait que la NASA ment. Et c'est vrai. Non seulement la NASA ment, mais son objectif véritable est justement de mentir aux gens pour servir de couverture à d'autres véritables programmes spatiaux, notamment le PSS (NDLT : Programme Spatial Secret).

Mais ce n'est pas parce que la NASA ment tout le temps que la Terre est plate, puisqu'il a été prouvé qu'elle était « ronde » des milliers d'années avant la création de la NASA.

J'ai le sentiment que les gens tombent dans la croyance que la Terre est plate parce qu'ils viennent seulement de se réveiller en réalisant que la NASA mentait, et qu'ils n'ont pas le bagage ou la compréhension nécessaire pour comprendre ce qui se cache derrière ou quels sont les autres programmes déguisés, parce qu'ils ne comprennent pas ou ne croient pas à ce qui est qualifié de

« conspiration ». Ils n'ont tout simplement pas encore atteint le niveau nécessaire pour comprendre tous les mensonges et intentions cachées, et c'est la même chose avec le coronavirus.

Gosia : Excuse-moi Anéeka, mais je n'ai pas compris ce que tu veux dire par là : si la Terre est plate, il ne peut y avoir d'autres planètes ou d'autres E-T ? La façon dont j'imagine une Terre plate, c'est un disque flottant dans l'espace, avec d'autres planètes autour mais également plates, haha. Du coup dans ce sens, la vie ou l'existence d'E-T pourrait se faire ailleurs. À moins qu'ils ne nient l'existence d'un espace en dehors de la Terre également.

Anéeka : C'est encore une autre théorie, non étayée de manière physique, qui viserait à définir comment se fait-il que les planètes soient plates. La théorie la plus largement acceptée de la Terre plate affirme que les autres planètes n'existent pas, et ne sont que des projections (comme la lune et le soleil) à l'intérieur d'une voûte ou d'un dôme. Mais en effet, nous observons qu'il existe une infinité de variantes de cette théorie de la Terre plate.

Gosia : Ils disent qu'elles n'existent pas ? Je ne savais pas. Et qu'est-ce que l'extérieur selon eux ?

Anéeka : Oui, c'est la tendance la plus marquée du modèle de la Terre plate, la plus acceptée. Ils disent que les étoiles n'existent pas, qu'elles ne sont que des projections sur le dôme, et que les bords de la Terre plate sont les murs de glace de l'Antarctique, comme on le voit sur cette image.

Robert : Les adeptes de la Terre plate se justifient aussi en demandant pourquoi l'arc-en-ciel a la forme d'une courbe ?

Anéeka : C'est un effet de lentille avec l'eau atmosphérique.

Robert : La réfraction ?

Anéeka : Oui.

Robert : Je n'arrive pas à comprendre comment la Terre plate bouge.

Anéeka : Voici comment elle bouge, cela correspond aux données de navigation des vaisseaux.

Ce que l'on ne voit pas dans ce GIF, c'est que les autres étoiles autour du soleil se déplacent également avec lui à la même vitesse et en parfaite synchronisation, ce qui produit l'illusion que le soleil et les étoiles environnantes qui forment les constellations ne se déplacent pas. Cette vitesse de progression dans l'espace n'est pas si perceptible, parce que c'est l'ensemble du bras de la Galaxie qui se déplace en tant que masse avec seulement de petites différences entre les objets stellaires qui le composent, en raison de la dynamique de mouvement propre à chaque zone.

Questions supplémentaires du public :

Gosia : S'il te plaît, peux-tu aborder la question de toutes les choses que nous voyons au loin qui devraient se situer au-delà de l'horizon mais qui ne le sont pas.

Anéeka : Pour autant que je sache, toutes les choses se situent sous l'horizon, il n'y a rien qui ne le puisse pas ! Parfois, elles peuvent être à plus grande distance, en fonction de l'endroit où vous êtes, parce que la Terre n'est pas parfaitement ronde, c'est un rocher irrégulier.

Il s'agit de formes exagérées bien sûr, pour offrir plus de clarté. Elle a toujours l'air ronde depuis l'espace. Mais elle ne l'est pas.

Gosia : Quelqu'un me demande : « Pouvez-vous demander si l'atmosphère de la Terre est censée tourner avec elle et où se trouve la ligne de démarcation entre la Terre et l'espace, puisque la galaxie entière ne peut pas tourner avec elle ».

Anéeka : L'atmosphère terrestre est composée de plusieurs couches selon la température et le taux d'humidité (entre autres facteurs) qui se déplacent dans différentes directions en générant du vent. Elles se déplacent dans des directions différentes à cause par exemple de changements de température à la surface et à chaque niveau, qui génèrent une différence de pression observée comme des changements de pression atmosphérique au sein d'un système météorologique qui inclut la formation de nuages.

Ainsi, bien qu'il existe plusieurs couches d'atmosphère physiquement différenciées et se déplaçant dans des directions différentes, en tant que masse, elle se déplace en même temps que la rotation de la Terre.

Il n'y a pas de démarcation physique claire entre l'atmosphère et l'espace car, en réalité, les couches supérieures de l'atmosphère deviennent de plus en plus minces au fur et à mesure que l'on s'élève. Ainsi, même dans les endroits officiellement appelés « espace », comme au niveau de l'orbite de l'ISS et de nombreux autres satellites, et même au niveau où nous nous trouvons, nous pouvons encore mesurer une certaine atmosphère. La seule démarcation entre l'atmosphère et l'espace est une convention artificielle.

Gosia : Quelqu'un ajoute : "De plus, l'absence de parallaxe stellaire est un leurre majeur".

Anéeka : Il y a un parallaxe stellaire, mais il est faible et se mesure seulement en Secondes Arc (changeant de leur position initiale dans le ciel nocturne au cours de l'année avec la rotation de la Terre, ce qui peut être utilisée pour trianguler sa position). Comme expliqué en détail dans les questions suivantes.

Gosia : Une autre question du public : « Qu'en est-il de l'idée que l'eau trouve toujours son niveau ? Si la Terre n'est pas plate, l'eau l'est ! L'eau est censée rester collée à une boule qui tourne à 1600 km/h. »

Anéeka : L'eau trouve en effet son niveau et elle l'a fait sur Terre. Mais trouver son niveau dépend de la gravité, de la température de l'eau et des niveaux de salinité, qui modifient la densité de l'eau et produisent différentes couches.

L'eau est aussi une atmosphère et, comme pour l'air, les océans comportent plusieurs couches avec des courants océaniques qui se déplacent dans différentes directions avec des niveaux de salinité et de températures différents, tout cela affectant également la météo au sein d'un système complexe. Il existe également un facteur de gravité dû à la Lune qui, avec tous les autres facteurs que je viens de mentionner, produit des marées, donnant l'illusion que l'eau n'a pas atteint son niveau.

C'est une excuse simpliste en faveur de la Terre plate, car il est évident que de l'eau en mouvement n'est pas la même chose que de l'eau immobile, et dans le cas des océans de la Terre, l'eau est en mouvement constant.

La Terre, en tant que boule tournante, produit une inertie qui expulse les objets et l'eau. Elle l'a fait et le fait encore. Mais elle possède également une force qui annule l'inertie, et cette force est la gravité. Le

résultat de la combinaison de l'inertie et de la gravité produira une zone où il y aura un équilibre entre les deux forces créant un calme.

Cette zone immobile est l'endroit où vous vivez tous, la surface, l'eau (hydrosphère) et l'air (atmosphère) qui vous entourent. Tous les objets ou choses qui sont en déséquilibre, parce qu'ils ont trop de masse ou tout autre facteur, finiront par être expulsés de la Terre, comme beaucoup de satellites artificiels, de débris orbitaux et même d'astéroïdes et de météores qui s'envoleront simplement si telle est leur dynamique de mouvement, ou tomberont sur Terre par gravité si leur dynamique de mouvement est réglée pour être davantage influencée par le facteur gravité.

Gosia : Quelqu'un demande ceci : « La Terre tourne à 66,6 milliers de miles à l'heure autour du soleil - oui, c'est bien la vitesse « officielle » - (NDLT : environ 110 000 km/h), puis le soleil et la Terre tournent autour de la galaxie, et enfin le soleil et la galaxie s'échappent du Big Bang à une autre vitesse folle ! Cela représente au moins quatre directions de mouvement à des vitesses différentes (dont nous ne pouvons ni sentir ni voir les effets). Pourtant, chaque nuit, pendant des milliers d'années, les étoiles des constellations se lèvent et se couchent dans le ciel exactement de la même manière, sans jamais bouger d'un centimètre ».

Anéeka : Il n'y a pas eu de Big Bang, c'est de l'Astro-théologie introduite dans la science, soutenue par un modèle mathématique pour lui donner raison mais qui ne reflète pas la réalité du monde extérieur.

Les galaxies, même si elles bougent, ne sont pas en expansion et ne s'éloignent pas les unes des autres. La science terrestre mesure cette expansion à l'aide de la lumière. Lorsque la lumière d'un objet distant se trouve dans le spectre rouge ou vers le rouge, on dit que l'objet s'éloigne, et lorsqu'elle se trouve vers le bleu, on dit qu'il se rapproche.

Ainsi, lorsque les astronomes voient plus de rouge dans la lumière provenant de galaxies lointaines, ils en déduisent qu'elles doivent s'éloigner.

Ce que la science de la Terre ne considère pas avec sérieux et perçoit comme une théorie marginale, c'est que la lumière n'est pas une constante pour mesurer ainsi les choses, car l'espace n'est pas vide. Il s'agit d'un fluide à très haute vibration, comme l'eau, que l'on peut aussi appeler l'éther. Nicola Tesla l'avait reconnu, mais la science officielle n'accepte pas l'existence de l'éther.

Lorsque la lumière traverse des centaines d'années-lumière, voire des milliers en fonction de l'objet observé, elle perd non seulement de son intensité mais aussi de ses hautes fréquences, en raison de la réfraction ou de la friction qu'elle subit en traversant l'éther. Ainsi, la lumière se « fatigue » (voir la théorie de « la fatigue de la lumière » sur Terre), ce qui donne l'illusion qu'un objet s'éloigne. Mais ce n'est qu'une illusion.

Il est parfois possible de mesurer le mouvement d'un objet lointain en observant ce que fait la lumière qu'il émet, mais en raison de ce facteur de la fatigue de la lumière à prendre en compte, cette méthode est très limitée et sujette à des erreurs.

Lorsque vous vous déplacez ou tournez en parfaite synchronisation et en équilibre avec ce qui vous entoure, vous ne ressentez pas votre vitesse car vous n'avez aucun point de référence. Le meilleur exemple de cela est dans un avion : votre boisson ne se renverse pas, et vous pouvez marcher à l'intérieur sans ressentir aucune vitesse. Vous pouvez également observer cela dans une voiture, c'est la

même chose, vous ne ressentez pas la vitesse parce que vous vous déplacez avec tout ce qui vous entoure. C'est pourquoi vous ne ressentez aucun effet.

Il en va de même pour la Terre et pour l'illusion de l'absence de parallaxe, comme demandé dans la question précédente. Le parallaxe est très léger (mouvement mesuré des étoiles, pour faire court), parce que toutes les étoiles, les constellations, et tout ce bras de la Galaxie se déplace avec le soleil, le système solaire et tout ce qu'il contient. C'est pourquoi la distance vers les autres étoiles et leur position dans le ciel nocturne à travers des milliers d'années reste presque la même (il y a une différence et un mouvement).

C'est encore comme dans l'exemple d'une personne à l'intérieur d'un avion. Ce n'est pas parce que les grandes constellations, les étoiles, les systèmes solaires et tout ce qu'ils contiennent, se déplacent à la même vitesse coordonnée et en parfaite harmonie les uns avec les autres, que les effets de la vitesse ne se font pas sentir car ils sont relatifs.

Gosia : Super ! Merci. Dernière question d'un spectateur : « Comment est-ce possible de voir Mercure et Vénus dans le ciel nocturne depuis la Terre ? »

Anéeka : C'est simplement parce que Vénus et Mercure ne sont pas directement vers le soleil, mais seulement dans cette direction, donc ce que vous voyez d'elles est la lumière du soleil qui est reflétée sur leur surface. Donc même si elles sont dans la direction de votre soleil, vous pouvez les voir parce qu'elles sont d'un côté ou de l'autre de celui-ci, selon leur position orbitale dans le système solaire.

Traduit par Marie-S de l'Alliance française interstellaire.

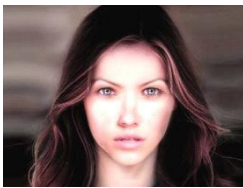
Depuis 2008 l'équipe des Taygetiens a contacté des centaines de personnes sur Terre pour le programme officiel « premier contact ». Le programme n'est plus d'application depuis, cependant Swaruu et l'équipe Taygetienne ont continué le contact avec nous, Robert et Gosia, passant beaucoup de courant, spirituel, métaphysique, historique, scientifique, et technologique.

Les informations ne sont pas canalisées. Elles sont directement écrites utilisant les technologies terrestres via internet.

C'est la première fois de l'histoire qu'une race extraterrestre partage directement de telles et énormes quantités d'informations. Extraterrestre

C'est le moment pour nous de se réveiller et d'en apprendre plus sur la réalité qui nous entoure !

Les principaux contacts :



Swaruu de Erra (Yazhi Swaruu) est une jeune femme de l'étoile Taygeta dans les Pléiades et vient d'une de ses 4 planètes – Erra.

Elle est pilote de chasse, experte en ligne de temps (timelines), et guide spirituel pour nous tous aussi bien que l'équipe des Taygetiens elle-même.



Anéeka de Temmer est une jeune femme de l'étoile Taygeta dans les Pléiades et vient d'une de ses 4 planètes – Temmer.

Elle est arrivée en orbite terrestre en avril 2016, son rôle dans le groupe est chef des analystes terrestre autant que pour les données spatiales. De plus, et parmi d'autres tâches, sa spécialité est portée sur les « ordinateurs » holographiques à bord.

**les images sont illustratives uniquement*

Visitez les chaînes pour voir toutes les vidéos :

Despejando Enigmas (Espagnol) : <https://www.youtube.com/channel/UChOGxLFJKNKm91za6r3pjAA>

Agencia Cosmica (Espagnol) : <https://www.youtube.com/channel/UCYjj30Cp0U9coWALouInCbg>

Red Agartha (Espagnol) : <https://www.youtube.com/channel/UCwNit481qrGklhyNttKuLDQ>

Cosmic Agency (Anglais) : <https://www.youtube.com/channel/UC2MMhSGDuf9kKXPvXfgOr9w>

Cosmic Agency (Anglais) : <https://lbry.tv/@CosmicAgency:c>

Pleiadian Knowledge (Anglais) : <https://www.youtube.com/channel/UCe4VqunF6sfWEtxU8SS9Gg>

Conocimiento Pleyadiano (Esp) : https://www.youtube.com/channel/UCoMDH5wQu_QB9dJXOVZ1N7Q

Esprit Libre (Français) : <https://www.youtube.com/channel/UCiCfeat3bjDXz8geTeISc7Q>